



Cyngor Bwrdeistref Sirol
MERTHYR TUDFUL
MERTHYR TYDFIL
County Borough Council

**Disgyblion a
Addysgir yn
Ddewisol yn y
Cartref 2024-2027**

**‘Llwyddiant i bob plentyn – Success for every
child’**

Cynnwys

CYNNWYS	TUDALEN
Cyfrifoldebau cyfreithiol <ul style="list-style-type: none">• Rhiant/gofalwr (gan gynnwys addysg effeithlon ac addas)• Ysgol• Awdurdod Lleol	2 4 5
Gorchmynion presenoldeb ysgol	7
Gorchmynion Goruchwylio Addysg	8
Teuluoedd teithwyr	8
Cyflogaeth Plant	8
Gweithdrefnau cwyno	8
Cysylltiadau	9
Cyngor ychwanegol	9
Grwpiau cymorth i rieni	9
Atodiadau <ul style="list-style-type: none">• Atodiad A - Gorchymyn Presenoldeb Ysgol a Threfn Goruchwylio Addysg	11

Rheolaeth y Ddogfen	
Awdur	Susanne Powell
Dyddiad	Hydref 2024
Cymeradwywyd gan	Gavin Metherringham
Dyddiad	Hydref 2024
Dyddiad yr adolygiad	Hydref 2027

Disgyblion sy'n cael eu haddysgu gartref yn ddewisol **2024-27**

Polisi ar gyfer Cyngor Bwrdeistref Sirol Merthyr Tudful

- Mae safbwynt yr Awdurdod Lleol ac AGDd yn unol â safbwynt Llywodraeth Cymru (Canllawiau Statudol Mai 2023, diw. Hydref 2023) a CCUHP (yn enwedig erthyglau 2, 3, 6 a 12) gan mai nod addysg addas yw sicrhau bod y plentyn yn gallu datblygu'r sgiliau i gyfranogi a gweithredu mewn cymdeithas.
- Yng Nghymru, mae addysg yn orfodol ond nid yw mynychu'r ysgol. Os yw plentyn yn cael ei addysgu gartref, mae rhwymedigaeth ar rieni i ddarparu addysg amser llawn 'effeithlon' ac 'addas' i'w plentyn – nodir y rhwymedigaeth hon yn adran 7 o Ddeddf Addysg 1996:

Bydd rhiant pob plentyn o oedran ysgol gorfodol yn achosi iddo/iddi dderbyn addysg llawn amser effeithlon sy'n addas:

- *i'w oedran, ei allu a'i ddawn, a*
- *unrhyw anghenion addysgol ychwanegol sydd ganddo/ganddi,*
- *Naill ai drwy fynychu'r ysgol yn rheolaidd neu fel arall"*
- Rhaid i rieni sy'n penderfynu addysgu eu plant yn y cartref fod yn barod i ysgwyddo cyfrifoldeb llawn gan gynnwys unrhyw oblygiadau ariannol.

Cyfrifoldebau rhieni

- Mae rhieni'n gwbl gyfrifol am addysg y plant, boed hynny yn yr ysgol neu rywle arall.
- Mae gan rieni yr hawl i addysgu eu plant gartref (Adran 7 Deddf Addysg 1996).
- Gall rhieni ddewis addysgu gartref ar unrhyw adeg hyd at ddiwedd yr oedran ysgol gorfodol (y dydd Gwener olaf ym mis Mehefin, y flwyddyn academaidd y mae'r disgyblion yn troi'n 16 – BI11).
- Mae Addysg Gartref Ddewisol (AGDd) yn benderfyniad personol na ddylai ysgolion fod yn dylanwadu neu'n awgrymu fel ateb i broblemau presenoldeb, ymddygiad neu fwlio, neu fel llwybr addysg amgen.
- Nid yw'n ofynnol i rieni gofrestru na gofyn am gymeradwyaeth gan yr awdurdod lleol i addysgu eu plant gartref (ac eithrio plant ar y gofrestr mewn ysgol arbennig), fodd bynnag, mae'n ofynnol iddynt roi hysbysiad ysgrifenedig o'u bwriad i addysgu gartref i'r ysgol fel y gellir tynnu'r plentyn o gofrestr yr ysgol.
- Os yw plentyn wedi'i gofrestru mewn ysgol o ganlyniad i orchymyn presenoldeb ysgol, rhaid i'r rhieni gael dirymu'r gorchymyn gan yr awdurdod lleol drwy ddarparu tystiolaeth o addysg addas cyn y gellir dad-gofrestru'r plentyn.

- Rhaid i rieni fod yn barod i ysgwyddo cyfrifoldeb ariannol llawn, gan gynnwys unrhyw gostau a dynnir ar gyfer arholiadau disgyblion.
- Rhaid i rieni sicrhau bod eu plentyn yn derbyn addysg llawn amser addas cyhyd â'u bod yn cael eu haddysgu gartref.

Addysg effeithlon ac addas

- Mae'n ofynnol i rieni ddarparu addysg lawn-amser effeithlon sy'n addas ar gyfer oedran a gallu'r plentyn.
- Mae'r term "effeithlon" yn cyfeirio at addysg sy'n cyflawni'r hyn y mae'n bwriadu ei gyflawni.
- Mae'r dull y mae rhieni sy'n addysgu gartref yn ei gymryd i sicrhau bod eu plentyn yn derbyn addysg "addas" yn debygol o gael ei bennu gan eu hathroniaeth neu farn eu hunain, ac mewn llawer o achosion, gall absenoldeb asesiad ffurfiol fod yn nodwedd o'r ddarpariaeth addysg. Dros y tymor hir, gall cynnydd fod ar sawl ffurf.
- Ar hyn o bryd nid oes diffiniad cyfreithiol o 'amser llawn'. Mae plant fel arfer yn mynychu gwersi rhwng 22 a 25 awr yr wythnos am 38 wythnos o'r flwyddyn, ond nid yw'r mesur hwn o 'amser cyswllt' yn gwbl berthnasol i addysg ddewisol yn y cartref lle mae cyswllt un-i-un parhaus weithiau a gall addysg ddigwydd y tu allan i 'oriau ysgol' arferol. Gellir dysgu mewn amrywiaeth o leoliadau, gan gynnwys y cartref. Yn yr un modd ag ysgolion, gellir ei ategu hefyd trwy brofiadau eraill megis ymweliadau â lleoedd o ddiddordeb a chyfleusterau fel llyfrgelloedd, amgueddfeydd ac orielau. Nodwedd o addysg gartref yw'r gallu i fod yn hyblyg ac addasu i ddigwyddiadau ac amgylchiadau yn ddyddiol.

Nodweddion awgrymedig addysg addas ac effeithlon

- Mae safbwynt yr Awdurdod Lleol ar AGDd yn unol â safbwynt Llywodraeth Cymru a CCUHP (yn enwedig erthyglau 2, 3, 6 a 12) gan mai nod addysg addas yw sicrhau bod y plentyn yn gallu datblygu'r sgiliau i gymryd rhan a gweithredu mewn cymdeithas.
- Waeth beth fo'r dull a ddefnyddir i ddarparu addysg addas, mae'n bwysig i bawb ystyried a yw'r dull gweithredu yn addas ar gyfer anghenion y plentyn unigol sy'n golygu addysg effeithlon sy'n addas i oedran, gallu a dawn y plentyn ac i unrhyw ADY a allai fod gan y plentyn.
- Dylai rhieni sy'n addysgu yn y cartref ddarparu addysg sy'n cynnig cyfleoedd i'r plentyn ddatblygu ei ddatblygiad corfforol, deallusol, emosiynol, ysbrydol, moesol, cymdeithasol a diwylliannol. Byddai'n cynnwys darpariaeth mewn sgiliau rhifedd, llythrennedd ac iaith, sy'n addas i oedran, gallu a dawn y plentyn ac i unrhyw ADY a allai fod gan y plentyn, gan gynnwys bodloni gofynion CDU lle mae un yn bodoli.

- Dylai addysg addas gynnwys cyfleoedd i ddatblygu sgiliau cymdeithasol wrth ryngweithio'r plentyn ag eraill. Mae'r rhain yn hanfodol wrth baratoi'r plentyn i gymryd rhan a gweithredu mewn cymdeithas.
- Rhai nodweddion posibl y gall addysg addas eu darparu, eu datblygu neu gynnwys:
 - Sgiliau iaith, llythrennedd a rhifedd
 - Cynnwys rhieni neu ofalwyr pwysig eraill yn gyson
 - Ymateb i anghenion a budd pennaf y plentyn, gan ystyried meysydd dysgu sydd o ddi-ddordeb i'r plentyn, a dylai wella potensial y plentyn
 - Sicrhau bod y plentyn yn cael cyfleoedd i gymryd rhan mewn ystod eithaf eang o brofiadau dysgu
 - Darparu cyfleoedd i ddatblygu sgiliau personol a chymdeithasol i'w helpu i'w paratoi ar gyfer bywyd a dod yn ddinasyddion ymgysylltiol
 - Sicrhau bod y plentyn yn cael cyfleoedd i ddatblygu sgiliau sylfaenol fel yr amlinellir yng nghanllawiau Llywodraeth Cymru (gan ystyried unrhyw ADY sydd ganddo)
 - Athroniaeth neu ethos gyda rhieni sy'n dangos ymrwymiad, brwdfrydedd, a chydabyddiaeth o anghenion, agweddau a dyheadau'r plentyn
 - Cyfleoedd i'r plentyn gael ei ysgogi gan ei brofiadau dysgu
 - Cymryd rhan mewn ystod eang o gyfleoedd a gweithgareddau dysgu sy'n briodol i gam datblygu'r plentyn
 - Mynediad at adnoddau a deunyddiau priodol
 - Cyfleoedd i ddatblygu llythrennedd digidol
 - Cyfleoedd ar gyfer lefel briodol o weithgarwch corfforol a chwarae
 - Cyfleoedd i ryngweithio â phlant ac oedolion eraill.
- Gellir dod o hyd i wybodaeth a chyingor ar bob agwedd ar AGDd yn llawlyfr Llywodraeth Cymru ar gyfer Addysg Gartref Rhieni sy'n [Addysgu yn y Cartref: llawlyfr i addysgwyr cartref \[HTML\] | GOV. CYMRU](#)

Disgyblion mewn Ysgolion Arbennig

- Os yw'r disgybl wedi'i gofrestru mewn ysgol arbennig, a bod rhieni'n dymuno addysgu gartref, mae'n ofynnol iddynt ysgrifennu at yr ysgol yn datgan eu bod yn dymuno addysgu eu plentyn heblaw yn yr ysgol. Bydd yr ysgol yn hysbysu'r awdurdod lleol o ddymuniadau'r rhieni ond **ni fydd yn tynnu** enw'r plentyn o'r gofrestr nes bod yr ALL yn dod i gytundeb. (Rheoliad Addysg (Cofrestru Disgyblion) 9(2), 1995); (Diwygiwyd, Cymru, 2001/1109). Mae'r rheoliad hwn yn galluogi Awdurdodau Lleol i gynnal parhad yn eu cyfrifoldeb dros ddisgyblion ag Anghenion Addysgol Ychwanegol.

Disgyblion ag AAY

- **Mae dyletswydd statudol yr ALL i gynnal Adolygiad Blynyddol o Anghenion Dysgu Ychwanegol disgybl yn parhau.**

Os oes gan y disgybl CDU neu Ddatganiad, bydd yr ALL yn parhau i gynnal adolygiad blynyddol drwy gydol yr CDU neu'r datganiad, a fydd yn cynnwys adolygu a yw geiriad y cynllun yn dal yn briodol ac a oes angen iddo aros yn ei le. Bydd angen i'r ALL sicrhau bod anghenion ADY y disgybl yn cael eu diwallu'n briodol gan y ddarpariaeth AGDd.

Cyfrifoldebau'r Ysgol

- Pan fydd ysgolion yn dod yn ymwybodol y gallai rhieni fod yn ystyried addysg ddewisol yn y cartref, mae'n arfer da cwrdd â rhieni i drafod y rhesymau dros eu penderfyniad a hysbysu'r awdurdod lleol.
- RHAID i rieni/gofalwyr hysbysu'r Prifathro yn ysgrifenedig o'u dymuniad i addysgu eu plentyn gartref a'r rheswm am hyn. Rhaid i'r hysbysiad gynnwys enw llawn, dyddiad geni'r plentyn a'r rheswm dros dynnu oddi ar gofrestr yr ysgol. Os yw plentyn wedi'i gofrestru mewn ysgol, ni ellir tynnu ei enw oddi ar gofrestr yr ysgol oni bai bod yr ysgol yn derbyn hysbysiad ysgrifenedig y bydd y plentyn yn cael ei addysgu gartref.
- Pan fo'r ysgol yn derbyn yr hysbysiad ysgrifenedig bod rhieni'n dymuno addysgu eu plentyn gartref, rhaid tynnu enw'r plentyn oddi ar y gofrestr derbyn (Rheoliad 8(1) (d) Rheoliadau Addysg (Cofrestru Disgyblion) (Cymru) 2010).
- RHAID i ysgol (gan gynnwys y rhai yn y sector annibynnol) anfon caniatâd ysgrifenedig y rhiant i'r awdurdod lleol o fewn 10 diwrnod ysgol ar ôl y dyddiad ymadael (rheoliad 12(3)).
- Os yw achosion cyfreithiol eisoes yn cael eu prosesu sy'n ymwneud â phresenoldeb afreolaidd yn yr ysgol, dylid cynghori rhieni na fydd tynnu oddi ar gofrestr yr ysgol yn atal y broses rhag parhau.
- **Ni ddylid annog rhieni i dynnu eu plentyn oddi ar gofrestr yr ysgol er mwyn osgoi cael eu gwahardd neu eu herlyn am fethu â sicrhau bod eu plentyn wedi mynychu'r ysgol.** Byddai'n arfer da i'r ysgol geisio cwrdd â'r rhiant/gofalwr cyn tynnu'r plentyn o gofrestr yr ysgol er mwyn canfod dealltwriaeth glir o'r rheswm dros ddewis addysgu eu plentyn gartref yn ddewisol.

Cyfrifoldebau'r ALL

- O dan adran 436A o Ddeddf Addysg 1996, rhaid i'r ALL wneud trefniadau i nodi plant yn eu hardal sydd o oedran ysgol gorfodol ac nad ydynt yn derbyn addysg addas.
- Mae dyletswydd ar yr ALL i gadw cofrestr o ddisgyblion sy'n cael eu haddysgu gartref yn ddewisol. Mae'r holl ddisgyblion hefyd wedi'u cofrestru ar gronfa

ddata Plant sydd yn colli addysg (CME) yr ALL nes y gellir bodloni'r ALL bod addysg addas ar waith.

- Bydd yr ALL yn dadansoddi'r rhesymau pam mae rhieni'n dewis addysgu gartref. Bydd hyn yn help i nodi unrhyw batrymau neu themâu ynghylch rhesymau rhieni dros addysgu gartref. Wrth ddadansoddi'r rhesymau, y gobaith yw y bydd yr ALL nid yn unig yn deall addysg gartref yn well ond hefyd mewn gwell sefyllfa i ddatblygu a gweithredu mesurau i annog a chefnogi teuluoedd i gadw eu plant yn yr ysgol.
- Er mwyn sicrhau fod yr addysg a dderbynnir gartref yn addas, bydd yr ALL yn gweithredu'r gweithdrefnau canlynol:
 - Cysylltu â'r teulu o fewn 20 diwrnod ysgol ar ôl i'r disgybl gael ei dynnu oddi ar gofrestr yr ysgol i drefnu cyfarfod gyda'r rhiant/rhieni/gofalwyr a'r disgybl. Gall hyn ddigwydd yng nghartref y teulu neu leoliad arall y cytunwyd arno.
 - Cysylltu ag ysgol flaenorol y disgybl i gael gwybodaeth am gynnydd a gallu'r disgybl.
 - Lle bo angen, ceisiwch gyngor a gwybodaeth gan asiantaethau eraill sydd wedi bod yn ymwneud â'r disgybl e.e. y Gwasanaeth Lles Addysg, Gwasanaethau Cymdeithasol a Seicoleg Addysgol.
 - Os yw'n briodol i wneud hynny, anfonwch holiadur cyn cyfarfod â'r teuluoedd sy'n addysgu gartref i rieni a, lle bo'n briodol, i blant lenwi gyda'i gilydd. Bydd hyn yn rhan o ddull mwy cyfannol o asesu addasrwydd addysg. Gall yr ALL ddefnyddio'r ymateb i'r holiadur i lywio eu trafodaeth gyda rhieni a phlant sy'n addysgu gartref.
- Bydd cyfarfod yn cael ei gynnig bob chwe mis ac o leiaf unwaith y flwyddyn i sicrhau bod addasrwydd addysg yn cael ei gynnal a bod y plentyn yn gwneud cynnydd addas. Cynhelir cyfarfodydd â theuluoedd sy'n addysgu gartref yn gymesur ac yn seiliedig ar amgylchiadau unigol pob plentyn. Os bydd pryderon ynghylch ansawdd y ddarpariaeth, gellir cynyddu ymweliadau, drwy gytundeb ar y cyd, er mwyn caniatáu i Swyddog Arweiniol AGDd a rhieni drafod ffyrdd o wneud gwelliannau.
- Fel rhan o'r cyfarfodydd hyn, bydd yr ALL yn disgwyl gweld enghreifftiau o ddysgu, er mwyn pennu addasrwydd yr addysg a ddarperir. Gellir chwilio am amrywiaeth o waith, yn gyflawn ac yn anghyflawn i safonau amrywiol, a'u trafod gyda'r rhieni a'r plentyn i ddysgu am brofiad y plentyn o ddysgu. Mae hyn i gyd yn adlewyrchu dysgu a chynnydd y plentyn.
- Sicrhau bod rhiant/rhieni/gofalwyr yn ymwybodol, os ydynt yn dewis addysgu gartref, eu bod yn ysgwyddo cyfrifoldeb ariannol am addysg eu plentyn, gan gynnwys cost arholiadau cyhoeddus a bod yn rhaid i'r plentyn barhau i dderbyn addysg addas tan ddiwedd 'addysg orfodol' (h.y. y dydd Gwener olaf ym mis Mehefin yn y flwyddyn academaidd y maent yn cyrraedd 16 oed).

- Bydd y Swyddog Arweiniol AGDd yn cadw cofnodion o'r ymweliadau a wnaed a'r dogfennau a dderbynnir, a dylai baratoi adroddiad heb fod yn hwy na 10 diwrnod ar ôl cyfarfod â'r teulu. Dylai'r adroddiad amlinellu a yw'r ddarpariaeth yn addas neu'n anaddas, a'r rhesymau y tu ôl i asesu'r ddarpariaeth honno. Dylid rhoi cyfle i rieni drafod yr adroddiad gyda'r awdurdod lleol a chywiro unrhyw anghywirdebau ffeithiol yn gyflym.
- Os bydd pryderon ynghylch Amddiffyn Plant, dilynir protocolau arferol yr Awdurdod a hysbysir y Swyddog Amddiffyn Plant.
- Fel arfer, bydd ymweliadau cartref yn cael eu cynnal gan ddau swyddog. O bryd i'w gilydd gall swyddogion o ardaloedd gwasanaeth eraill ddod gyda Swyddog Arweiniol AGDd os bernir ei fod yn briodol.
- Ar ôl tair ymgais aflwyddiannus i ymgysylltu â'r teulu, bydd yr ALL yn gweithredu fel yr amlinellir isod.

Trefniadau Monitro

- Gall rhieni/gofalwyr ddewis peidio â chwrdd â'r ALL. Fodd bynnag, eu cyfrifoldeb nhw yw sicrhau bod y plentyn yn derbyn addysg addas. Yn absenoldeb cyfarfod gyda rhieni/gofalwyr a'r plentyn mae'n anodd i'r ALL benderfynu a yw'r addysg honno'n addas, a rhaid i'r ALL weithredu.
- Os yw'n ymddangos nad yw rhieni'n darparu addysg addas, mae gan yr ALL bwerau o dan Adran 437(1) Deddf Addysg 1996 i ymyrryd. Mae'r adran hon yn nodi:
- *"Os yw'n ymddangos i awdurdod addysg lleol nad yw plentyn o oedran ysgol gorfodol yn ei ardal yn derbyn addysg addas, naill ai drwy fynychu'r ysgol yn rheolaidd neu fel arall, rhaid iddynt gyflwyno hysbysiad ysgrifenedig i'r rhiant sy'n ei gwneud yn ofynnol iddo eu bodloni o fewn y cyfnod a bennir yn yr hysbysiad bod y plentyn yn derbyn addysg o'r fath."*
- Os yw'r ALL o'r farn nad yw addysg addas yn cael ei darparu, yna bydd adroddiad ysgrifenedig o'r canfyddiadau'n cael ei wneud a'i gopïo i'r rhieni o fewn 10 diwrnod i'r cyswllt â swyddog dynodedig yr awdurdod lleol. Bydd yr adroddiad yn nodi unrhyw resymau dros ddod i'r casgliad bod y ddarpariaeth yn anaddas. Bydd rhieni'n cael cyfle rhesymol i fynd i'r afael â'r pryderon a nodwyd ac adrodd yn ôl i'r awdurdod.
- Bydd yr ALL yn gwneud pob ymdrech resymol i ddarparu cymorth a/neu gefnogaeth i'r teulu. Gall hyn gynnwys rhoi gwybodaeth i rieni am wasanaethau ataliol a, lle bo'n briodol, cael caniatâd rhieni i atgyfeirio at y gwasanaethau ataliol hynny sydd ar gael yn lleol. Mae hwn yn gynnig o gefnogaeth, ac nid yw'r rhieni o dan unrhyw rwymedigaeth i'w dderbyn.
- Os oes gan yr ALL bryderon parhaus ynghylch addasrwydd addysg, efallai y bydd yn penderfynu gweld y teulu yn amlach er mwyn sicrhau ei hun bod y plentyn yn derbyn addysg addas.

- Efallai y bydd angen i'r ALL gysylltu â phartneriaid perthnasol eraill yr awdurdod lleol yn dibynnu ar amgylchiadau'r plentyn. Os bydd rhieni'n methu â mynd i'r afael â phryderon, mae'n ofynnol i'r awdurdod lleol ystyried anfon hysbysiad ffurfiol at y rhieni o dan adran 437 Deddf Addysg 1996 cyn symud ymlaen, os oes angen, i gyflwyno gorchymyn presenoldeb ysgol. Bydd gorchymyn presenoldeb ysgol ond yn cael ei gyflwyno ar ôl cymryd pob cam rhesymol i geisio datrys y sefyllfa. (Gweler siart llif Gorchymyn Presenoldeb Ysgol, Atodiad A).

Gorchymynion Presenoldeb Ysgol (GPY)

- Os yw'n ymddangos i awdurdod lleol nad yw plentyn yn derbyn addysg addas, rhaid iddo gyflwyno hysbysiad ysgrifenedig i'r rhiant sy'n ei gwneud yn ofynnol i'r rhiant hwnnw ei fodloni o fewn y cyfnod a bennir yn yr hysbysiad (dim llai na 15 diwrnod), bod y plentyn yn derbyn addysg o'r fath. Os nad yw'r awdurdod lleol wedi ei fodloni, neu os nad yw'r wybodaeth honno'n cael ei darparu, **rhaid iddo** roi Gorchymyn Presenoldeb Ysgol i'r rhiant mewn perthynas â'r plentyn hwnnw, sy'n manylu ar yr ysgol y dylai'r plentyn fod yn bresennol. Gellir dod o hyd i siart broses yn **atodiad A**
- Ar unrhyw gam o'r broses GPY, gall rhieni gyflwyno tystiolaeth i'r ALL eu bod bellach yn darparu addysg briodol ac yn gwneud cais i ddiddymu'r gorchymyn.
- Bydd camau gweithredu GPY yn cael eu cymryd ar ôl y trydydd ymgais aflwyddiannus i gysylltu â'r rhiant/gofalwr neu ymgysylltu â nhw. Bydd atgyfeiriad Plant sydd yn Colli Addysg (CME) hefyd yn cael ei gyfeirio at y Gwasanaeth Lles Addysg.

Gorchymynion goruchwylio addysg (GGA)

- dan adran 447, Deddf Addysg 1996 os yw rhiant yn methu â chydymffurfio ag Ardal Asesu Statudol, **rhaid i** awdurdod lleol ystyried a fyddai'n briodol (yn lle neu yn ogystal â sefydlu'r achos) wneud cais am orchymyn goruchwylio addysg (GGA) mewn perthynas â'r plentyn. Gallai methu â chydymffurfio â GPY arwain at naill ai euogfarn droseddol neu osod GGA neu'r ddau.

Teuluoedd Teithwyr

- Mae'r ALL yn sensitif i ddiwylliant, ethos ac anghenion penodol ei gymuned Sipsiwn, Roma a Theithwyr (SRaTh). Mae sefyllfa arbennig teuluoedd teithwyr hefyd yn cael ei chydabod yn y gyfraith (adran 444(6), Deddf Addysg 1996). Mae rhiant/gofalwyr teithwyr yn cael eu diogelu rhag euogfarn os gall y rhiant/rhieni/gofalwyr ddangos:
- bod y rhiant yn ymwneud â masnach neu fusnes o'r fath natur sy'n gofyn am deithio o le i le;
- mae'r plentyn wedi mynychu ysgol fel disgybl cofrestredig mor rheolaidd ag y mae natur y fasnach honno neu'r busnes hwnnw'n ei ganiatáu;
- Mae'r plentyn, pan oedd yn chwech oed neu'n hŷn, wedi mynychu'r ysgol am o leiaf 200 sesiwn (hanner diwrnod) yn ystod y deuddeng mis blaenorol.

- Mae gan rieni SraTh yr un hawl i addysgu eu plant gartref â theuluoedd eraill a byddant yn cael eu trin yn union yr un ffordd ag unrhyw deuluoedd eraill. Bydd yr ALL yn cymryd golwg eang a chyfannol ar yr addysg sy'n cael ei darparu gan gyfeirio at ddiwylliant a ffordd o fyw y gymuned SRaTh, wrth ystyried addasrwydd yr addysg. Felly, bydd yr ALL yn ceisio cynorthwyo teuluoedd teithwyr yn gadarnhaol (yn yr un modd â theuluoedd eraill) nad ydynt yn ymddangos fel pe baent yn darparu addysg addas i'w plant, cyn gweithredu.

Cyflogaeth Plant

- Mae rheoliadau ynghylch cyflogaeth plant yn berthnasol i bob plentyn o oedran ysgol gorfodol, p'un a ydynt yn mynychu ysgol neu'n cael eu haddysgu gartref. Ni all plant weithio nes eu bod yn 13 oed a hyd yn oed wedyn, ni allant weithio yn ystod oriau ysgol. Cyn i blentyn ddechrau ar unrhyw fath o gyflogaeth, rhaid iddo fod â thrwydded waith, y dylai cyflogwr y plentyn wneud cais amdani.
- Nid yw troi'n 16 oed neu dderbyn hysbysiad o rif Yswiriant Gwladol yn dynodi diwedd addysg orfodol. Mae'n ofynnol yn ôl y gyfraith i blant dderbyn addysg llawn amser tan ddiwedd eu haddysg orfodol, sef y dydd Gwener olaf ym mis Mehefin y flwyddyn academaidd y maent yn troi'n 16 oed ynddi (Cwricwlwm Cenedlaethol Blwyddyn 11).

Gweithdrefn Gwynion

- Os bydd rhieni/gofalwyr yn pryderu neu'n dymuno cofrestru cwyn, dylent, yn y lle cyntaf, gysylltu â'r Swyddog Arweiniol AGDd, a fydd yn ceisio datrys unrhyw broblemau. Os yw rhiant/gofalwr yn anfodlon â'r cyngor a gynigir, neu os yw'n anghytuno â'r Swyddog Arweiniol AGDd, dylid gwneud cwynion drwy weithdrefnau'r ALL.

Cysylltiadau

- Rheolwr Addysg Cartref Ddewisol - Adran Ysgolion
Cyfarwyddiaeth Pobl a Pherfformiad
Canolfan Ddinesig
Stryd y Castell
Merthyr Tydfil
CF48 8AN
01685 725000
merthyrhomeed@merthyr.gov.uk

Cyngor Ychwanegol:

- Llawlyfr Cyfreithiol Addysg Butterworth [BELM *issue* 0 Tudalen A/476-A484]

<http://www.butterworths.co.uk>

- Cynhwysiant a Chefnogaeth i Ddisgyblion
Cylchlythyr Cynulliad Cenedlaethol Cymru 47/2016
www.wales.gov.uk/inclusionandpupilsupport
- Canllawiau Statudol Llywodraeth Cymru ar Addysg Gartref Ddewisol (Hydref 2023)
[Elective Home Education Guidance \(gov.wales\)](http://www.gov.wales/elective-home-education-guidance)
- Cod Anghenion Dysgu Ychwanegol Llywodraeth Cymru 2021
[The Additional Learning Needs Code for Wales 2021 \(gov.wales\)](http://www.gov.wales/additional-learning-needs-code)

Grwpiau Cymorth i Rieni:

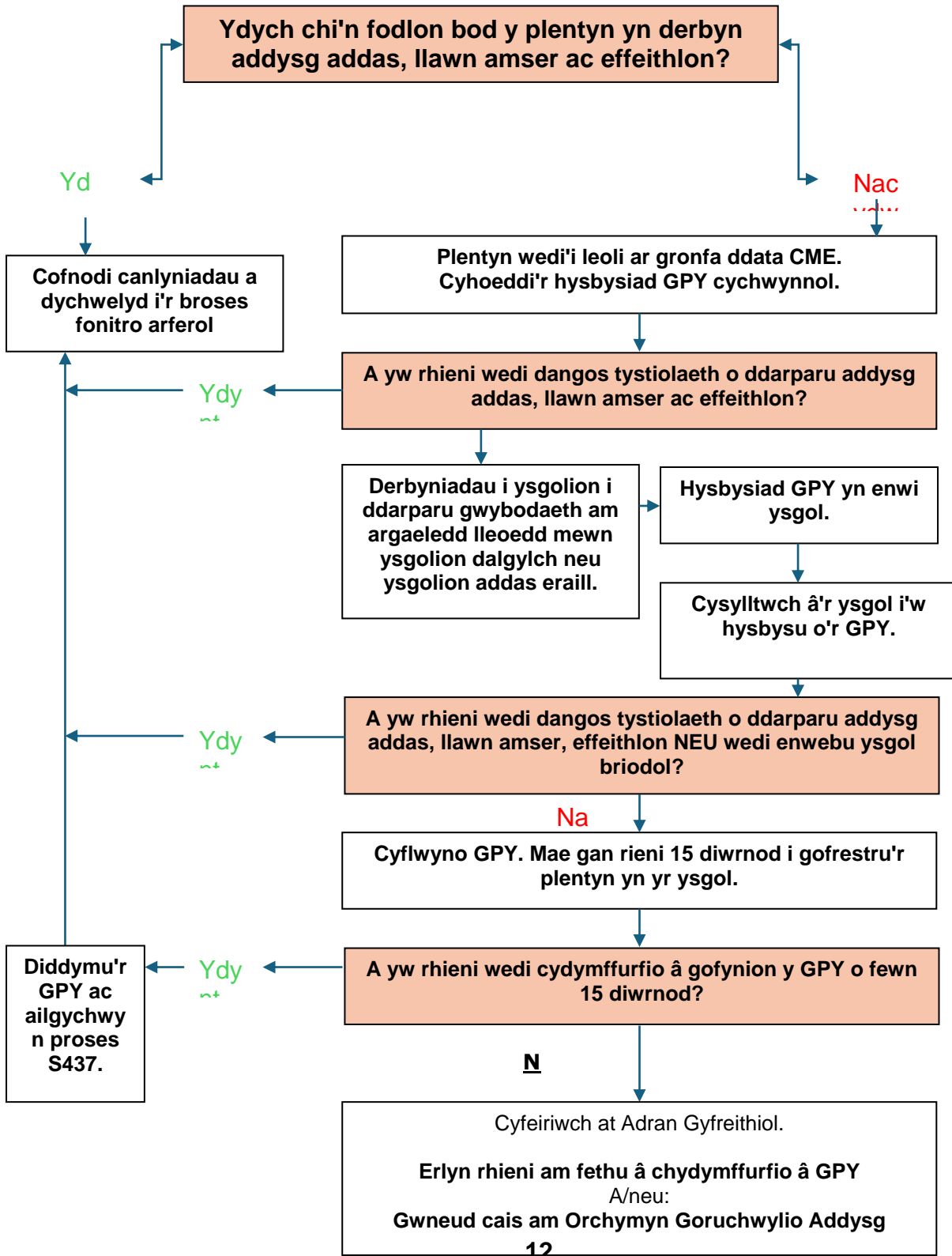
- Advisory Centre for Education (ACE)
1b Aberdeen Studios
22/24 Highbury Grove
London N5 2DQ
Rhif Ffôn: 0207 3548321
www.ace-ed.org.uk
- Christian Home School
www.homeschool.co.uk
- Education Otherwise Association Limited
PO Box 7420
London N9 9SG
Rhif Ffôn: 0870 7300074
www.education-otherwise.org
- Home Education Advisory Service
PO Box 98,
Welwyn Garden City,
Herts. AL8 6AN
Rhif Ffôn: 01707 371854
www.heas.org.uk
- Home Education UK
www.home-education.org.uk
- Adnoddau Addysg yn y Cartref
www.home-education-resources.co.uk
- Muddle Puddle
(Safle annibynnol sy'n canolbwyntio ar ddysgu ar gyfer plant 0-8 oed)
www.muddlepuddle.co.uk
- The Home Service
(Grŵp Addysg Cristnogol Cenedlaethol)
www.home-service.org

- Gyrfa Cymru
www.careerswales.com
- Ed Yourself
www.edyourself.org
- Education Begins at home
www.facebook.com/beginsathome
- Cyfeillion, Teuluoedd a Theithwyr
www.gypsy-traveller.org/education
- Dysgu Cymru
www.gov.wales/learning
- TSO
www.tso.co.uk
- Llywodreth Cymru
www.gov.wales

Atodiad A: Gorchymyn Presenoldeb Ysgol a Siart Ilif Proses Gorchymyn Goruchwyllo Addysg

I'w ddarllen ar y cyd â Chanllawiau Statudol Llywodraeth Cymru (Medi 2023 rev. Oct 2023).

Gorchymyn Presenoldeb



Gorchymyn Goruchwylio Addysg

