



Cyngor Bwrdeistref Sirol
MERTHYR TUDFUL

MERTHYR TYDFIL
County Borough Council

Adroddiad Cynnydd ar Ansawdd Aer 2025

Cyngor Bwrdeistref Sirol Merthyr Tudful

I gyflawni Rhan IV o Ddeddf yr Amgylchedd 1995, fel
y'i diwygiwyd gan Ddeddf yr Amgylchedd 2021

Rheoli Ansawdd Aer Lleol

Dyddiad: Medi 2025

Gwybodaeth	Cyngor Bwrdeistref Sirol Merthyr Tudful
Swyddog Awdurdod Lleol	Lucy Marley
Adran	Adran Iechyd Amgylcheddol
Cyfeiriad	Canolfan Ddinesig Stryd y Castell Merthyr Tudful CF47 8AN
Rhif ffôn	01685 725000
E-bost	Lucy.Marley@merthyr.gov.uk
Rhif Cyfeirnod yr Adroddiad	MTCBC/APR/2025
Dyddiad	Medi 2025

Crynodeb Gweithredol: Ansawdd Aer yn ein hardal

Ansawdd Aer yng Nghyngor Bwrdeistref Sirol Merthyr Tudful

Prif ffynhonnell llygredd aer yng Nghyngor Bwrdeistref Sirol Merthyr Tudful (CBSMT) yw traffig ffyrdd. Mae ocsidau nitrogen ($\text{NO}_x = \text{NO} + \text{NO}_2$) yn cael eu ffurfio wrth i danwyddau ffosil hylogsi. Amcangyfrifir, ar gyfartaledd yn 2023, fod 68% o'r crynodiadau NO_2 ar ochr y ffordd yn deillio o allyriadau NO_x o drafnidiaeth ffyrdd [Defra](#) 2025. O'r herwydd, mae CBSMT yn bryderus ynghylch crynodiadau NO_2 ar ochr y ffordd. Mae rhwydwaith monitro ansawdd aer tiwb trylediad goddefol wedi'i weithredu ledled yr ardal.

Gwelodd crynodiad NO_2 ostyngiad cyfartalog o 24% ledled yr ardal yn 2020, oherwydd effaith COVID-19 a'r mesurau clo cysylltiedig, o'i gymharu â'r flwyddyn flaenorol (2019). Er gwaethaf cynnydd bach mewn crynodiadau yn dilyn codi'r mesurau clo, mae pob safle wedi aros yn fwy na 10% islaw'r amcan ansawdd aer cymedrig blynyddol (AQS $40 \mu\text{g}/\text{m}^3$), gan gynnwys y rhai sydd wedi'u lleoli o fewn Ardal Rheoli Ansawdd Aer (AQMA) y Cyngor. Ers 2017 mae AQMA wedi bod ar waith ar hyd Ffordd Twynyrodyn. Cyhoeddwyd yr AQMA wrth i ormodiant o NO_2 gael eu harsylwi o ran yr amcan ansawdd aer cymedrig blynyddol (AQS $40 \mu\text{g}/\text{m}^3$). Roedd y crynodiadau a arsylwyd yn gysylltiedig â thraffig ffyrdd, yn enwedig traffig i fyny'r allt ar hyd Ffordd Twynyrodyn. Mae'r AQMA yn ymestyn o ochr orllewinol Ffordd Twynyrodyn i 147 Gilfach Cynon. Mae rhagor o wybodaeth a map o'r AQMA ar gael ar [dudalen we AQMA Ffordd Twynyrodyn](#). Yn dilyn ymgynghoriad cyhoeddus a chymeradwyaeth y Cyngor, cymeradwyodd Llywodraeth Cymru (LIC) y cynllun gweithredu i wrthdroi llif y traffig ar hyd Stryd Fawr Pontmorlais a Stryd yr Eglwys fel cam cychwynnol i fynd i'r afael â chrynodiadau NO_2 o fewn yr AQMA.

Ar 28 Mai 2019, cafodd llif y traffig ei wrthdroi ar hyd Stryd Fawr Pontmorlais a Stryd yr Eglwys. Roedd hyn yn darparu llwybrau amgen oddi wrth Tesco ac ardal Canol y Dref heblaw am drwy Ffordd Twynyrodyn. Ymddengys bod cronriad traffig wedi symud i ffwrdd o'r Ardal Rheoli Ansawdd Aer (AQMA) gyda llai o giwiau'n datblygu ar Ffordd Twynyrodyn.

Ers 2020, mae pob safle monitro o fewn yr AQMA wedi aros fwy na 10% islaw amcan yr AQS. O 2021 ymlaen, mae'r crynodiadau o fewn yr AQMA wedi bod yn gostwng ac mae'r duedd gyffredinol ar i lawr wedi parhau i mewn i 2024. Er bod 2020 yn flwyddyn gydsyniol o ran crynodiadau, caiff ei hanwybyddu fel un anarferol am y rhesymau a nodwyd uchod.

Mae 2021 hyd at ac yn cynnwys 2024 yn darparu set ddata tymor hwy sy'n dangos cydymffurfiaeth flwyddyn ar ôl blwyddyn, yn ogystal â gostyngiad cyffredinol ym mhob safle o fewn yr AQMA. O'r herwydd, mae CBSMT yn hyderus bod y mesurau o wrthdroi traffig a roddwyd ar waith yn 2019 wedi bod yn llwyddiannus ac mae bellach mewn sefyllfa i gynnig dirymu'r AQMA.

Mae CBSMT hefyd yn ystyried effaith datblygiadau newydd ar ansawdd aer a lle y bo angen, defnyddir amodau cynllunio i liniaru unrhyw effeithiau negyddol. Mae'r Cynllun Trafnidiaeth Lleol yn cefnogi teithio llesol a defnyddio trafndiaeth gyhoeddus i leihau dibyniaeth ar geir.

Camau gweithredu i wella ansawdd aer

O ran AQMA Twynyrodyn, cynhaliwyd ymgynghoriad cyhoeddus 12 wythnos yn 2018. Ymgynghorwyd â'r cyhoedd ar 3 opsiwn i leihau defnydd traffig ar Ffordd Twynyrodyn. Mynegodd y rhan fwyaf o'r ymatebwyr (94%) ddewis ar gyfer yr opsiwn o wrthdroi llif traffig ar hyd Stryd Fawr Pontmorlais a Stryd yr Eglwys. Cymeradwyodd y Cyngor gynllun gweithredu i'r perwyl hwn gael ei gyflwyno i Lywodraeth Cymru a gymeradwyodd y cynllun wedi hynny.

Ym mis Tachwedd 2018, cyhoeddodd yr Adrannau Priffyrdd a Pheirianneg Orchmynion Rheoleiddio Traffig. Ar 28 Mai 2019, cafodd llif y traffig ei wrthdroi yn unol â'r cynllun gweithredu cymeradwy. Mae cyfrifiadau traffig ar gael a oedd yn mesur arsylwadau a wnaed gan Swyddogion Iechyd yr Amgylchedd bod llai o draffig yn AQMA Ffordd Twynyrodyn. Dangosodd yr arolwg traffig a gynhaliwyd cyn ac ar ôl gwrthdroi'r llif ar hyd Stryd Fawr Pontmorlais ostyngiad yn nifer y traffig sy'n teithio ar hyd AQMA Ffordd Twynyrodyn o gyfartaledd o 428 o gerbydau ar ddydd Gwener pan oedd lefelau traffig ar eu uchaf. Gwelwyd rhywfaint o draffig yn cronni o amgylch Avenue De Clichy a Stryd Fawr Pontmorlais yn ystod oriau brig, ac mae'r arolwg traffig hefyd wedi dangos hynny, gyda chynnydd cyfartalog o 677 o symudiadau cerbydau ar ddiwrnodau'r wythnos ar hyd Avenue De Clichy. Ni ystyriwyd bod hyn yn debygol o beri risg i iechyd y cyhoedd gan fod eiddo preswyl wedi'u lleoli yn ôl o'r ffordd ac nid oes unrhyw ardaloedd ar ei hyd le mae pobl yn debygol o dreulio mwy nag awr. Ar ochr orllewinol Avenue De Clichy mae Afon Taf, felly nid oes unrhyw geunentydd stryd posibl. Awgrymodd yr arsylwadau cynnar fod y gwaith o wrthdroi'r traffig wedi gwneud gwelliannau yn ansawdd yr aer o fewn yr AQMA ac mae hyn wedi parhau i fod yn wir hyd yn hyn.

Blaenoriaethau a heriau lleol

Y flaenoriaeth ar gyfer 2019 oedd monitro effeithiolrwydd y cynllun gweithredu a roddwyd ar waith. I'r perwyl hwnnw, gosodwyd tiwbiau tryledu ychwanegol ar hyd y llwybr lle mae'r traffig yn cael eu gwrthdroi a'r strydoedd cyfagos. Ers ei roi ar waith, nid yw'r broses o wrthdroi traffig wedi cynyddu crynodiadau NO₂ yn sylweddol ar hyd Stryd Fawr Pontmorlais nac unrhyw lwybr dargyfeirio arall.

Roedd crynodiadau NO₂ ar gyfer 2020 yn dilyn gweithredu'r cyfyngiadau symud cenedlaethol oherwydd pandemig y coronafeirws yn sylweddol is oherwydd y gostyngiad cysylltiedig mewn symudiadau cerbydau. O'r herwydd, nid oedd mwyafrif y data ar gyfer 2020 yn gynrychiolaeth gywir o grynodiadau ar gyfer yr ardal o ran amgylchiadau nodweddiadol. O'r herwydd, y flaenoriaeth ar gyfer 2020 oedd cynnal y rhwydwaith monitro. Bydd monitro parhaus a dangos bod crynodiadau'n parhau i fod yn fwy na 10% islaw amcan yr AQS yn caniatáu i'r AQMA gael ei ddirymu yn 2025.

Er bod crynodiadau o fewn yr AQMA wedi aros yn fwy na 10% islaw'r amcan ansawdd aer cymedrig blynyddol ers i'r traffig gael ei wrthdroi, mae CBSMT hefyd wedi monitro rhai safleoedd eraill yn agos, y mesurwyd eu crynodiadau o fewn 10% o'r amcan ansawdd aer cymedrig blynyddol yn flaenorol, fodd bynnag, mae'r rhain ers hynny hefyd wedi dangos crynodiadau o fwy na 10% islaw'r amcan ansawdd aer cymedrig blynyddol. Trafodwyd y rhain mewn adroddiadau blynyddol blaenorol.

Mae CBSMT yn parhau i astudio'r crynodiadau a fesurwyd ar draws y rhwydwaith monitro presennol ochr yn ochr â phatrymau traffig. Os nodir ardaloedd traffig trwm newydd a allai effeithio'n andwyol ar ansawdd aer, gellir ychwanegu lleoliadau monitro newydd at y rhwydwaith. Dyma oedd yr achos yn 2021 pan ychwanegwyd pedwar lleoliad monitro newydd o amgylch y gyfnewidfa fysiau newydd yn Swan Street. Yn yr un modd, os bydd crynodiadau yn unrhyw un o'r lleoliadau monitro yn cynyddu o fewn 10% neu'n rhagori ar amcan yr AQS, bydd gwaith ychwanegol yn cael ei ystyried mewn cynlluniau gweithredu wedi'u diweddarau.

Y ffocws presennol, yn ogystal â pharhau i weithredu'r rhwydwaith monitro presennol, yw ceisio cymeradwyaeth i ddirymu AQMA Twynrodyn. Bydd yr adroddiad hwn yn llywio'r cynnig, a fydd, os caiff ei gymeradwyo, yn golygu y bydd yr AQMA yn cael ei dirymu ac na fydd gan Fwrdeistref Sirol Merthyr Tudful unrhyw AQMA gweithredol. Bydd gwaith pellach i

fonitro llwyddiant y dirymiad arfaethedig yn cael ei wneud i gefnogi'r penderfyniad ar ôl y dirymiad.

Sut i gymryd rhan

Mae rhagor o wybodaeth am lygredd aer, gan gynnwys mynediad at adroddiadau ansawdd aer blaenorol, ar gael ar www.merthyr.gov.uk. Gellir rhoi sylw i gwestiynau penodol drwy e-bostio PublicHealth@merthyr.gov.uk neu drwy ffonio 01685 725000.

Tabl Cynnwys

Crynodeb Gweithredol: Ansawdd Aer yn Ein Hardal.....	i
Ansawdd Aer yng Nghyngor Bwrdeistref Sirol Merthyr Tudful.....	ii
Camau Gweithredu i Wella Ansawdd Aer.....	ii
Blaenoriaethau a heriau lleol	ii
Sut i gymryd rhan.....	ii
1 Camau gweithredu i wella ansawdd aer	1
1.1 Gwaith Blaenrol mewn Perthynas ag Ansawdd Aer.....	1
1.2 Ardaloedd Rheoli Ansawdd Aer	1
1.3 Rhoi Cynlluniau Gweithredu ar waith.....	4
2 Data Monitro Ansawdd Aer a Chymhariaeth ag Amcanion Ansawdd Aer.....	11
2.1 Crynodeb o'r gwaith monitro a Wnaed yn 2024.....	11
2.1.1 Safleoedd Monitro Awtomatig.....	11
2.1.2 Safleoedd Monitro Heb eu hawtomeiddio.....	12
2.2 Canlyniadau Monitro Ansawdd Aer 2024.....	18
2.3 Cymhariaeth o Ganlyniadau Monitro 2024 â Blynyddoedd Blaenrol ac Amcanion Ansawdd Aer.....	37
2.3.1 Nitrogen Deuocsid (NO ₂)	38
2.3.2 Deunydd Gronynnol (PM ₁₀)	40
2.3.3 Deunydd Gronynnol (PM _{2.5}).....	40
2.3.4 Llygryddion Eraill a Fonitryd (dewisol).....	41
2.4 Crynodeb o Gydymffurfiaeth ag Amcanion Safonau Ansawdd Aer o 2024.....	41
3 Datblygiadau Lleol Newydd.....	43
3.1 Ffynonellau Traffig Ffyrdd (a Thrafnidiaeth Arall).....	43
3.2 Ffynonellau Diwydiannol / Ar ffo neu Heb eu Rheoli / Ffynonellau Masnachol.....	43
3.3 Ffynonellau Eraill.....	45
3.4 Tanau gwyllt / Digwyddiadau.....	45
3.5 Arddangosfeydd Tân Gwyllt.....	45
3.6 Llosgwyr Pren Domestig.....	45
4 Polisiâu a Strategaethau sy'n Effeithio ar Lygredd Awyr.....	47
4.1 Strategaeth Ansawdd Aer Lleol / Rhanbarthol	47
4.2 Polisiâu Cynllunio Ansawdd Aer.....	48
4.3 Cynlluniau a Strategaethau Trafnidiaeth Lleol	48
4.4 Cynlluniau a Strategaethau Teithio Llesol.....	48
4.5 Amcanion Llesiant Awdurdodau Lleol	48
4.6 Cynlluniau a Strategaethau Isadeiledd Gwyrdd.....	49
4.7 Strategaethau Newid Hinsawdd.....	49
5 Casgliad a Chamau Gweithredu Arfaethedig.....	50
5.1 Casgliadau o Ddata Monitro Newydd.....	50
5.2 Casgliadau sy'n ymwneud â Datblygiadau Lleol Newydd.....	50
5.3 Casgliadau Eraill.....	50
5.4 Camau Gweithredu Arfaethedig.....	51
Cyfeiriadau.....	52
Atodiadau.....	53
Atodiad A: Data Sicrwydd Ansawdd / Rheoli Ansawdd (QA/QC)	54
Atodiad B: Crynodeb o Reoli Ansawdd Aer Lleol.....	56
5.5 Diben Adroddiad Cynnydd Blynyddol	56
5.6 Amcanion Ansawdd Aer	56
Atodiad C: Data Monitro Ansawdd Aer QA/QC.....	58
5.7 Sicrwydd Ansawdd/Rheoli Ansawdd Monitro Tiwbiau Tryledu.....	58
Blynyddoli Tiwbiau Tryledu.....	59
Ffactorau Addasu tueddiadau ar Diwb Tryledu	59
Gostyngiad mewn NO ₂ gyda phellter o'r ffordd.....	60
5.8 Sicrwydd Ansawdd/Rheoli Ansawdd Monitro Awtomatig.....	61

Addasiad Monitro PM ₁₀ a PM _{2.5}	61
Blynyddoli Monitro Awtomatig.....	61
Gostyngiad mewn NO ₂ gyda phellter o'r ffordd.....	63
Atodiad D: Mapiau Ffiniau AQMA.....	69
Geirfa.....	70

Tablau

Tabl 1.1 - Ardaloedd Rheoli Ansawdd Aer Datganedig	9
Tabl 1.2 - Cynnydd ar Fesurau i Wella Ansawdd Aer	13
Tabl 2.2 - Manylion Safleoedd Monitro An-awtomatig	21
Tabl 2.4 - Canlyniadau Monitro NO ₂ Cymedrig Blynyddol : Monitro awtomatig (µg/m ³)	31

Ffigurau

Ffigur 1.1 – Amserlen digwyddiadau ar gyfer AQMA Ffordd Twynyrodyn	12
Ffigur 2.1 – Mapiau o Safleoedd Monitro awtomatig	Error! Bookmark not defined.
Ffigur 2.2 – Map o Safle Monitro awtomatig S12	12
Ffigur 2.3 – Map o Safleoedd Monitro awtomatig	28
Ffigur 2.4 – Map o Safleoedd Monitro awtomatig gan gynnwys AQMA a lleoliadau monitro AQMA	29
Ffigur 2.5 – Map o Safleoedd Monitro awtomatig	30
Ffigur 2.6 – Map o Safleoedd Monitro awtomatig	31
Ffigur 2.7 – Map o Safleoedd Monitro awtomatig	Error! Bookmark not defined.
Ffigur 2.8 – Tueddiadau mewn Crynodiadau Cymedrig Blynyddol NO ₂ yn Ardal Rheoli Ansawdd Aer Ffordd Twynyrodyn	Error! Bookmark not defined.
Ffigur 2.9 – Tueddiadau mewn Crynodiadau NO ₂ Cymedrig Blynyddol	31
Ffigur 2.10 – Tueddiadau mewn Crynodiadau NO ₂ Cymedrig Blynyddol mewn ardaloedd sy'n peri pryder yn dilyn gwrthdroi traffig	Error! Bookmark not defined.

1 Camau Gweithredu i wella ansawdd aer

1.1 Gwaith blaenorol mewn perthynas ag ansawdd aer

Mae Cyngor Bwrdeistref Sirol Merthyr Tudful wedi cynnal yr adroddiadau adolygu ac asesu canlynol yn flaenorol fel sy'n ofynnol gan Reolaeth Ansawdd Aer Lleol (LAQM).

Teitl yr Adroddiad	Blwyddyn	Canlyniadau
Adolygiad ac asesiad cam cyntaf	1998	<p>Risg ddibwys o ragori ar amcan Strategaeth Ansawdd Aer (AQS) ar gyfer bensen, 1,3-bwtadeuen, CO a phlwm yn yr ardal.</p> <p>Risg bosibl y bydd targedau ar gyfer PM₁₀, SO₂ a NO₂ yn cael eu rhagori.</p>
Adolygiad ac asesiad ail gam	2000	<p>Risg ddibwys y bydd amcanion Ansawdd Aer ar gyfer PM₁₀, SO₂ ac NO₂ yn cael eu rhagori yn yr ardal.</p> <p>Nid oes angen bwrw ymlaen ymhellach â'r broses adolygu ac asesu na datgan AQMA</p>
Diweddaru a sgrinio asesiadau ac adroddiadau cynnydd	2003-2005	<p>Mae amcanion AQS ar gyfer 7 llygrydd yn debygol o gael eu cyflawni ym mhob lleoliad lle mae'r cyhoedd yn dod i gysylltiad perthnasol ag ef.</p> <p>Nid oes angen cynnal asesiad manwl na datgan unrhyw AQMA.</p> <p>Ni chanfu adroddiadau cynnydd 2004 a 2005 unrhyw newidiadau sylweddol yn ansawdd yr aer nac unrhyw ddatblygiadau a allai effeithio ar ansawdd yr aer yn y fwrdeistref.</p>
Diweddaru a sgrinio asesiadau ac adroddiadau cynnydd	2006-2008	<p>Amcanion AQS ar gyfer y 7 llygrydd a nodir yn y rheoliadau sy'n debygol o gael eu cyflawni ym mhob lleoliad lle mae'r cyhoedd yn dod i gysylltiad perthnasol ag ef.</p> <p>Nid oes angen cynnal asesiad risg manwl na datgan unrhyw AQMA.</p>

Teitl yr Adroddiad	Blwyddyn	Canlyniadau
		<p>Canfu adroddiad cynnydd 2007 fod lefelau NO₂ wedi cynyddu ond eu bod o fewn amcan AQS o 40µg/m³ ym mhob lleoliad.</p> <p>Roedd y lefel yn 55 Ffordd Twynyrodyn o fewn 10% o'r terfyn ac ehangwyd y rhwydwaith monitro yn yr ardal hon.</p> <p>Canfu adroddiad cynnydd 2008 fod lefelau wedi cynyddu ac yn 55 Ffordd Twynyrodyn, nodwyd gormodiant ymylol.</p> <p>Ystyrir ei fod yn angenrheidiol symud ymlaen i asesiad manwl.</p>
Asesiad manwl	2009	<p>Adolygwyd data ar gyfer safleoedd monitro ar Ffordd Twynyrodyn a modelwyd lefelau NO₂ ar gyfer hyd y ffordd.</p> <p>Argymhellir lleoli tiwbiau tryledu ychwanegol mewn gwahanol bwyntiau ar y ffordd a datgan AQMA.</p>
Diweddarau a sgrinio asesiadau ac adroddiadau cynnydd	2009-2011	<p>Lefelau NO₂ wedi gostwng, amcanion AQS wedi'u cyflawni ym mhob lleoliad gyda chysylltiad cyhoeddus perthnasol.</p> <p>Penderfynwyd ar adroddiad cynnydd 2010 yn seiliedig ar y gostyngiad nad oes angen cynnal asesiad manwl pellach na datgan AQMA mwyach.</p> <p>Asesiadau manwl yn angenrheidiol ar gyfer 2 broses ganiataol newydd ac 1 gosodiad wedi'i newid yn sylweddol.</p> <p>Canfu adroddiad cynnydd 2011 fod lefelau NO₂ wedi cynyddu ledled y fwrdeistref, gyda gormodiant amlwg yn 55 Ffordd Twynyrodyn.</p> <p>Ystyrir bod angen cynyddu nifer y safleoedd monitro ar Ffordd Twynyrodyn cyn datgan AQMA mewn perthynas â'r safle hwn.</p>

Teitl yr Adroddiad	Blwyddyn	Canlyniadau
Asesiad manwl	2011	<p>Adolygwyd data allyriadau o waith hylosgi Ysbyty'r Tywysog Siarl.</p> <p>Ni fydd allyriadau a gasglwyd yn arwain at unrhyw ormodiant o ran yr amcanion oni bai bod generaduron brys ar y safle yn cael eu defnyddio am gyfnodau estynedig.</p>
Diweddarau a sgrinio asesiadau ac adroddiadau cynnydd	2012-2014	<p>Dim datblygiadau newydd na datblygiadau arfaethedig y gellid eu hystyried yn effeithio'n andwyol ar ansawdd aer.</p> <p>1 gormodiant o NO₂ yn 55 Ffordd Twynyrodyn.</p> <p>Canfu adroddiad cynnydd 2013 gamau gweithredu i leihau lefelau NO₂ yn 55 Ffordd Twynyrodyn, ac mae wedi'u gostwng i fod islaw amcan AQS</p> <p>Canfu gwaith monitro ychwanegol leoliad pellach ar yr un ffordd gyswllt lle'r oedd lefelau NO₂ yn uwch na'r amcan AQS.</p> <p>Nododd adroddiad cynnydd 2014 y gallai datblygiad gorsaf fysiau newydd arfaethedig effeithio'n andwyol ar NO₂. Bu'r adran lechyd Amgylcheddol mewn cysylltiad â'r Grŵp Adfywio i sicrhau bod ansawdd aer yn cael ei ystyried yn y broses gynllunio.</p> <p>Roedd lefelau NO₂ ar Ffordd Twynyrodyn wedi cynyddu i ragori ar amcan AQS. Nid yw'n glir a yw'n dros dro ac yn gysylltiedig â newidiadau parhaus i lif traffig. Monitro pellach wedi'i gynnig.</p> <p>Mae angen asesiad manwl a datganiad o AQMA ar Ffordd Twynyrodyn.</p>
Asesiad manwl	2015	<p>Lefelau NO₂ yn uchel ar Ffordd Twynyrodyn yn gysylltiedig â thraffig. Arweiniodd cyflymder a chyfeiriad y</p>

Teitl yr Adroddiad	Blwyddyn	Canlyniadau
		<p>gwynt, a thai teras deulawr heb erddi blaen at NO₂ yn cronni o amgylch 55 Ffordd Twynyrodyn.</p> <p>Yn gysylltiedig yn bennaf â thraffig i fyny'r allt yn gynnar gyda'r nos.</p> <p>Ystyriwyd bod angen datgan AQMA o ochr Orllewinol Ffordd Twynyrodyn i 147 Gilfach Cynon.</p> <p>Cyhoeddodd CBSMT AQMA ar 30 Ionawr 2017.</p>
<p>Diweddarau a sgrinio asesiadau ac adroddiadau cynnydd</p>	<p>2015-2017</p>	<p>Gallai'r orsaf fysiau arfaethedig effeithio'n andwyol ar ansawdd yr aer. Mae'r modelu'n dangos ei bod yn debygol o gydymffurfio ag amcanion AQS, i'w monitro gyda thiwbiau tryledu cyn agor yr orsaf fysiau gan fod y modelu'n seiliedig ar ddata cyfyngedig.</p> <p>Ni chafodd unrhyw ormodiant NO₂ eu cynnwys o fewn AQMA ar Ffordd Twynyrodyn.</p> <p>Cynllun gweithredu yn cael ei ddatblygu ar gyfer ymgynghoriad cyhoeddus, ar opsiynau i wella llif traffig a lleihau niferoedd traffig.</p> <p>Monitro ychwanegol yn Heol Abertawe i ragweld agor Melinau Trago, gan ddenu traffig ychwanegol i ardal Heol Abertawe.</p>
<p>Adroddiad blynyddol</p>	<p>2018</p>	<p>Ni chafodd unrhyw ormodiant NO₂ eu cynnwys o fewn AQMA ar Ffordd Twynyrodyn.</p> <p>Cynllun gweithredu i wrthdroi llif traffig ar hyd Stryd Fawr Pontmorlais a Stryd yr Eglwys wedi'i gymeradwyo gan Lywodraeth Cymru yn dilyn ymgynghoriad cyhoeddus a chymeradwyaeth y Cyngor.</p> <p>Nid yw effaith Melinau Trago ar Ffordd Abertawe wedi arwain at gyfartaledd</p>

Teitl yr Adroddiad	Blwyddyn	Canlyniadau
		<p>blynyddol o fewn 10% o amcanion AQS.</p> <p>Adolygwyd y rhwydwaith monitro ac o fis Ionawr 2019 ymlaen bydd y rhwydwaith yn cael ei ymestyn i gynnwys ardal gwrthdroi traffig, Troedyrhiw ac ardaloedd a nodwyd yn arolwg Sŵn a Sainwedd Llywodraeth Cymru.</p>
Adroddiad blynyddol	2019	<p>Cynllun gweithredu wedi'i roi ar waith i wrthdroi llif traffig ar hyd Stryd Fawr Pontmorlais a Stryd yr Eglwys ar 28 Mai 2019.</p> <p>Lleoliadau monitro ychwanegol wedi'u hychwanegu at y rhwydwaith a ddefnyddir i asesu unrhyw newidiadau mewn llwybrau cerbydau o amgylch canol y dref ac ar hyd Stryd Fawr Pontmorlais a'r effaith y gallai ei chael ar ansawdd aer.</p> <p>Gostyngiad wedi'i weld yn lefelau NO₂ ar Heol Abertawe o amgylch safle Melinau Trago.</p> <p>Mae pob safle o fewn yr AQMA bellach islaw'r amcan ansawdd aer blynyddol, fodd bynnag mae un safle yn parhau i fod o fewn 10% o'r amcan AQS.</p>
Adroddiad blynyddol	2020	<p>Parhau i fonitro'r rhwydwaith i asesu effeithiolrwydd y gwrthdroad traffig a'r newidiadau o amgylch canol y dref ac ar hyd Stryd Fawr Pontmorlais .</p> <p>Cynnig i ddirymu'r AQMA yn 2021 os dangoswyd bod lefelau wedi parhau i fod y tu allan i 10% o amcan AQS.</p>
Adroddiad blynyddol	2021	<p>Parhau i fonitro'r rhwydwaith i asesu effeithiolrwydd y gwaith o wrthdroi'r traffig a'r newidiadau o amgylch canol y dref ac ar hyd Stryd Fawr Pontmorlais.</p>

Teitl yr Adroddiad	Blwyddyn	Canlyniadau
		Cynnig i ohirio dirymu'r AQMA tan 2025. Mae arddangosiad parhaus o grynodiadau islaw 10% o amcan AQS yn golygu y byddai'r data'n ddigon cadarn i ddirymu'r AQMA yn hyderus.
Adroddiad blynyddol	2022	Parhau i fonitro'r rhwydwaith i asesu effeithiolrwydd y gwaith o wrthdroi traffig a'r newidiadau o amgylch canol y dref ac ar hyd Stryd Fawr Pontmorlais. Ar y trywydd iawn i ddirymu'r AQMA yn 2025 gan fod crynodiadau ym mhob safle monitro yn parhau i fod yn fwy na 10% islaw'r amcan AQS.
Adroddiad blynyddol	2023	Parhau i fonitro'r rhwydwaith i asesu effeithiolrwydd y gwaith o wrthdroi traffig a'r newidiadau o amgylch canol y dref ac ar hyd Stryd Fawr Pontmorlais. Ar y trywydd iawn i ddirymu'r AQMA yn 2025 gan fod crynodiadau ym mhob safle monitro yn parhau i fod yn fwy na 10% islaw'r amcan AQS
Adroddiad blynyddol	2024	Parhau i fonitro'r rhwydwaith i asesu effeithiolrwydd y gwrthdroad traffig a'r newidiadau o amgylch canol y dref ac ar hyd Stryd Fawr Pontmorlais. Mae pob safle monitro yn parhau i fod ymhell islaw 10% o amcan yr AQS. Paratoi i ymgynghori ar gynnig i ddirymu AQMA Twynyrodyn yn 2025.

Parhaodd lefelau NO₂ i ragori ar yr amcan AQS yn 2017 (40µg/m³) ar hyd Ffordd Twynyrodyn (y rhan ger 55 Ffordd Twynyrodyn o fewn yr AQMA). Roedd hyn yn unol â chanlyniadau mewn blynyddoedd blaenorol ac oherwydd y gormodiant, roedd angen gweithredu i sicrhau gostyngiad mewn crynodiadau NO₂.

Ar hyn o bryd mae gan CBSMT un AQMA, sef Ffordd Twynyrodyn, a ddatganwyd ym mis Ionawr 2017 yn dilyn asesiad manwl a gynhaliwyd yn 2015 a ddangosodd grynodiadau NO₂ uwch a achosir gan draffig ffordd. Nododd cynllun gweithredu drafft 3 newid posibl i lif traffig a ragwelir y byddant yn gwella llif traffig o amgylch canol y dref ac o ganlyniad yn

lleihau NO₂ yn yr AQMA. Cynhaliwyd ymgynghoriad cyhoeddus 12 wythnos o 16 Mawrth 2018 i 8 Mehefin 2018. Roedd mwyafrif (94%) yr ymatebion i'r ymgynghoriad o blaid gwrthdroi llif y traffig ar hyd Stryd Fawr Pontmorlais a Stryd yr Eglwys. Yn dilyn yr ymgynghoriad cyhoeddus, ar 27 Mehefin 2018 cymeradwyodd y Cyngor y cynllun gweithredu ar gyfer gwrthdroi llif y traffig ar hyd Stryd Fawr Pontmorlais i'w gyflwyno i Lywodraeth Cymru. Cymeradwyodd Llywodraeth Cymru y cynllun gweithredu ar 17 Gorffennaf 2018. Wedi hynny, cyhoeddodd yr adrannau Priffyrdd a Pheirianeg y gorchmynion rheoli traffig perthnasol ac yn dilyn y rhain ar 28 Mai 2019, bu iddynt wrthdroi llif y traffig ar hyd Stryd Fawr Pontmorlais a Stryd yr Eglwys.

Yn ystod rhai misoedd yn 2018 roedd crynodiad uwch o NO₂ yn Ladysmith Place, Troedyrhiw, ac roedd angen ymchwiliad pellach i hyn. Canfu arsylwadau fod traffig yn cynyddu wrth gyffordd Stryd Phyllis a Ffordd Caerdydd, lle'r oedd ceir yn mynd i mewn ac allan o faes parcio bach y tu ôl i Ysgol Gymunedol Troedyrhiw. Fel ardal lled-wledig, mae cyfran fawr o blant sy'n mynychu'r ysgol yn teithio mewn car. Er mwyn pennu effaith y maes parcio, ym mis Rhagfyr 2018, gweithredwyd system unffordd am 4 wythnos, gan barhau tan ddechrau mis Ionawr 2019. Roedd gan y rhan fwyaf o safleoedd ar draws yr ardal grynodiadau uwch o NO₂ yng nghyfnod 12 yn hytrach na chyfnod 11, ond yn 6/7 Ladysmith Place arhosodd y crynodiad yr un fath. Mae hyn yn dangos bod naill ai lefelau traffig is neu lif traffig gwell wedi gwrthweithio'r dirywiad arferol yn ansawdd yr aer oherwydd y tywydd oer. Gan fod crynodiad cymedrig blynyddol NO₂ yn is na 36 µg/m³ (mwy na 10% islaw'r amcan) yn 2018, ni chynlluniwyd unrhyw gamau pellach ar y pryd. Estynnwyd y gwaith monitro ymhellach yn ystod 2019 ar hyd Heol Caerdydd, Troedyrhiw i fonitro a oedd y rhan o'r ffordd yn debygol o dorri amcan yr AQS. Roedd 6/7 Ladysmith Place a 37 Brookfield Terrace ill dau fwy na 10% islaw'r AQS ar 33.2 µg/m³ a 27.8 µg/m³ yn y drefn honno ar gyfer y flwyddyn honno.

Dangosodd data ar gyfer 2020, a oedd yn annodweddiadol am tua 75% o'r flwyddyn, fod crynodiadau cymedrig blynyddol o 25.6µg/m³ a 20.9µg/m³ wedi'u mesur yn 6/7 Ladysmith Place a 37 Brookfield Terrace yn y drefn honno, gostyngiad nodedig o'i gymharu â data 2019 a eglurir gan resymau a drafodwyd eisoes. Ers 2021, mae crynodiadau yn Ladysmith Place a Brookfield Terrace wedi gostwng o flwyddyn i flwyddyn, gyda 2024 yn dangos crynodiadau o 22.6µg/m³ a 17.6µg/m³ yn y drefn honno. Mae'r ddau yn is na'r crynodiadau anarferol o isel a ddangoswyd ar gyfer 2020. Felly, nid oes disgwyliad ar hyn o bryd bod angen rhagor o ffocws ar hyd Heol Caerdydd, heblaw am barhau i fonitro.

Mae data ar gyfer 2024 ar gyfer yr holl leoliadau monitro yn parhau i fod yn fwy na 10% islaw amcan yr AQS gyda'r crynodiad mwyaf o $26.4\mu\text{g}/\text{m}^3$ wedi'i gofnodi o fewn yr AQMA cyfredol yn 51 Ffordd Twynyrodyn. Mae'r crynodiad hwn 34% islaw amcan yr AQS o $40\mu\text{g}/\text{m}^3$ a 27% islaw $36\mu\text{g}/\text{m}^3$ (y crynodiad uwchlaw sy'n dod â lleoliad dan fwy o sylw ar gyfer camau posibl).

1.2 Ardaloedd Rheoli Ansawdd Aer

Datganir Ardaloedd Rheoli Ansawdd Aer (AQMA) pan fydd ansawdd yr aer yn agos at neu uwchlaw lefel dderbyniol o lygredd (a elwir yn amcan ansawdd aer (Gweler Atodiad A)). Ar ôl datgan AQMA rhaid i'r awdurdod baratoi Cynllun Gweithredu Ansawdd Aer (AQAP) cyn pen 18 mis gan nodi mesurau y mae'n bwriadu eu rhoi ar waith i wella ansawdd aer i o leiaf yr amcanion ansawdd aer, os nad hyd yn oed yn well. Mae awdurdodau lleol yn ystyried AQMA fel canolbwynt i sianelu adnoddau i'r meysydd llygredd mwyaf dybryd fel blaenoriaeth.

Gellir gweld crynodeb o'r AQMA a ddatganwyd gan Gyngor Bwrdeistref Sirol Merthyr Tudful yn Nhabl 1.1. Mae rhagor o wybodaeth yn ymwneud ag AQMQ a ddatganwyd neu sydd wedi'u dirymu gan gynnwys mapiau o ffiniau AQMA ar gael ar-lein ar [wefan AQMA Ffordd Twynyrodyn](#)

Tabl 1. 1– Ardaloedd Rheoli Ansawdd Aer Datganedig

AQMA	Amcan(ion) Ansawdd Aer Perthnasol	Sylwadau ar Duedd Ansawdd Aer	Dinas / Tref<Dileu'r golofn os nad yw'n berthnasol>	Disgrifiad	Cynllun Gweithredu
Ffordd Twynyro dyn	NO ₂ cymedrig blynyddol	Mae data ar ôl Cyfnod 6 o 2019 yn dangos gwelliant yn ansawdd yr aer yn yr AQMA ers i'r traffig ar Stryd Fawr Pontmorlais gael ei wrthdroi ar 28 Mai 2019. Mae gwaith monitro pellach wedi dangos cynnydd ymylol o 2020, fodd bynnag, mae crynodiadau'n parhau o fewn y terfynau crynodiad.	Merthyr Tudful	Mae'r AQMA yn ymestyn o ochr Orllewinol Ffordd Twynyrodyn (Cylchfan Tesco) i Gilfach Cynon.	Cynllun Gweithredu Ansawdd Aer 2018 Llygredd Aer Cyngor Bwrdeistref Sirol Merthyr Tudful

Gellir gweld mapiau ffiniau AQMA o fewn CBSMT ar [y dudalen we hon](#) ac maent wedi'u cynnwys yn Atodiad D.

1.3 Rhoi cynlluniau gweithredu ar waith

Mae Cyngor Bwrdeistref Sirol Merthyr Tudful wedi datblygu nifer o fesurau yn ystod 2024 er mwyn gwella ansawdd aer lleol. Mae manylion yr holl fesurau a gwblhawyd, sydd ar y gweill neu a gynlluniwyd wedi'u nodi yn **Error! Reference source not found.**

Caiff Cynlluniau Gweithredu Ansawdd Aer eu hadolygu a'u diweddarau'n barhaus pryd bynnag y bo angen, ond o leiaf unwaith bob pum mlynedd. Cwblheir diweddariadau o'r fath mewn ymgynghoriad agos â chymunedau lleol.

Ffigur 11 Ffigur 1.1 yn dangos amserlen o ddigwyddiadau ar gyfer AQMA Ffordd Twynrodyn o 2015 hyd at y dirymiad disgwylidig yn 2025 os yw crynodiadau'n parhau i fod islaw 10% o amcan AQS o fewn yr AQMA.

Yn dilyn ymgynghoriad cyhoeddus a chymeradwyaeth y Cyngor, cyflwynwyd y cynllun gweithredu i Lywodraeth Cymru a chafodd ei gymeradwyo ganddi. Y mesur y cytunwyd arno i leihau crynodiadau NO₂ o fewn yr Ardal Rheoli Ansawdd Aer oedd gweithredu ar wrthdroi traffig unffordd ar Stryd Fawr Pontmorlais a Stryd yr Eglwys. Cyrhaeddwyd y mesur drwy ymgynghori ac ymgysylltu â thrigolion lleol, Iechyd Cyhoeddus Cymru, Bwrdd Iechyd Cwm Taf, awdurdodau lleol cyfagos, Traffig Cymru, Cyfoeth Naturiol Cymru a'r AC Dawn Bowden a'r AS Gerald Jones. Rhoddwyd y cynllun ar waith ym mis Mai 2019 a daeth i rym o fis Mehefin y flwyddyn honno.

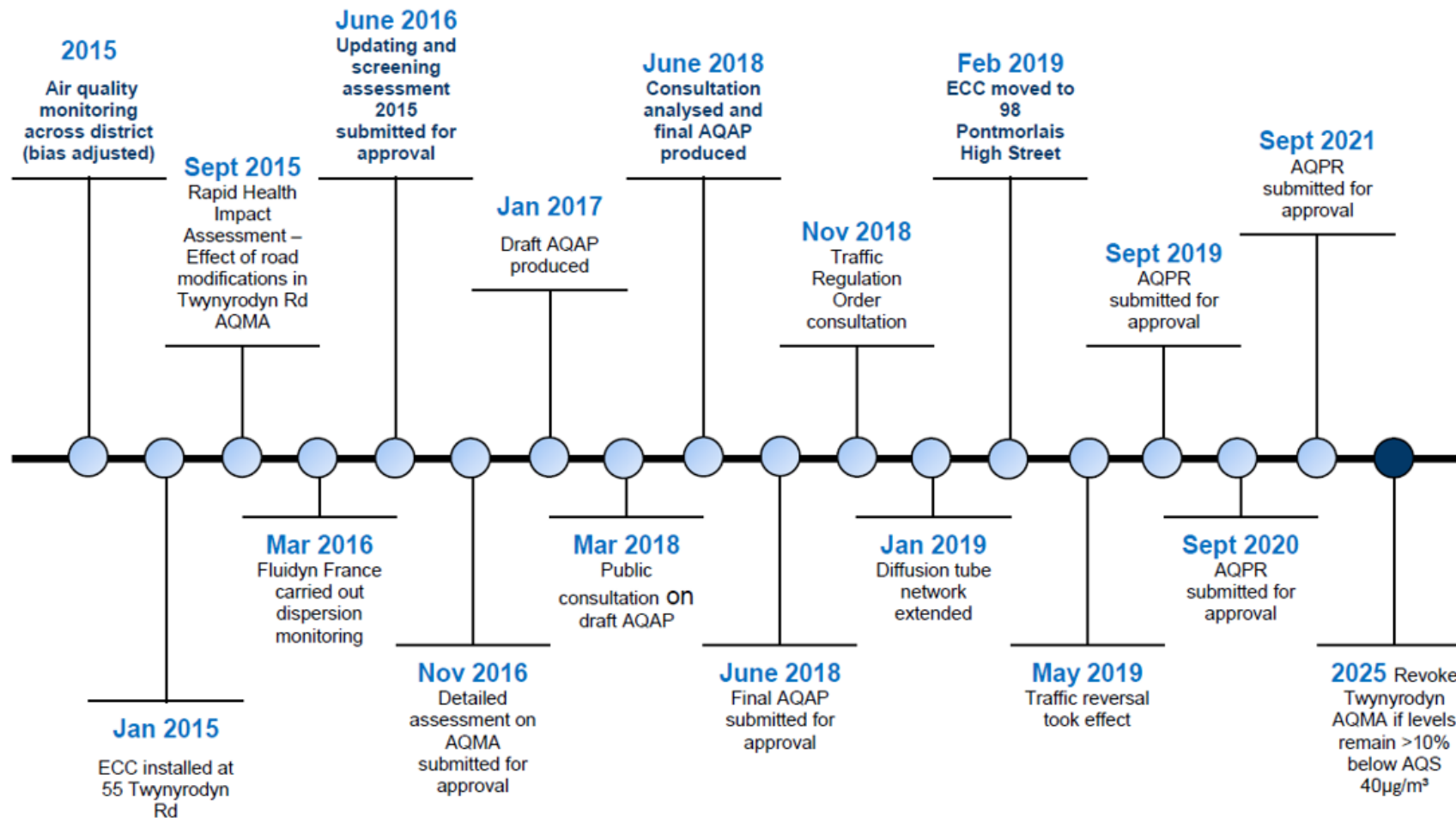
Yn 2018, roedd crynodiad cyfartalog NO₂ yn yr AQMA yn 29.3 µg/m³. Yn 2024, roedd crynodiad cyfartalog NO₂ yn yr AQMA yn 19.7 µg/m³. Mae hyn yn dangos gostyngiad cyfartalog cyffredinol o 9.6 µg/m³ neu tua 32% ers 2018, gan ddangos bod y gwaith o wrthdroi traffig wedi bod yn effeithiol. Rhoddodd gwelliannau o fewn yr AQMA yn dilyn cymharu hanner olaf 2019 o'i gymharu â'r un peth ar gyfer 2018 (ar ôl gwrthdroi'r traffig) arwydd cychwynnol bod y gostyngiad mewn crynodiadau o ganlyniad uniongyrchol i'r mesurau a gymerwyd. Oherwydd yr amhariad ar ddata sy'n adlewyrchu amgylchiadau arferol o ganlyniad i fesurau clo Covid-19 yn 2020 a nawr 5 mlynedd yn ddiweddarach, mae gostyngiadau mewn crynodiad wedi'u gweld ym mhob lleoliadau monitro, nid yn unig yn y rhai o fewn yr AQMA. Gellir esbonio hyn gan gyfuniad o rai effeithiau etifeddol o ran mwy o weithio o bell a'r defnydd cynyddol o gerbydau trydan sydd gyda'i gilydd yn lleihau allyriadau cerbydau.

Cynigiwyd newidiadau pellach yn 2020 ar ôl i adran Adfywio CBSMT sicrhau cyllid gan Gronfa Trafnidiaeth Gynaliadwy Covid 19 i wella teithio llesol i'r dref o ochr ddeheuol y

fwrdeistref, trwy wella'r profiad i gerddwyr wrth gylchfan Caedraw. Ymgynghorwyd ag lechyd yr Amgylchedd ynghylch yr AQMA gerllaw a'r effeithiau posibl y gallai eu cael ar giwiau traffig cynyddol a allai ffurfio o ganlyniad i groesfan sebra arfaethedig ar ran isaf y Stryd Fawr. Er bod rhai pryderon y gallai achosi tagfeydd, dangosodd data cyfrif traffig a gynhaliwyd gan Redstart fod yr effeithiau'n ddibwys. Yn y pen draw, ni osodwyd croesfan sebra, er bod gwelliannau wedi'u gwneud i'r palmentydd i wella diogelwch i gerddwyr. Ers rhoi'r newidiadau ar waith, a gwblhawyd yn ystod 2023, mesurodd data yn y safle monitro agosaf (S4) yn 15 Lower High Street grynodiadau o $4.9 \mu\text{g}/\text{m}^3$ yn is na data ar gyfer 2022. Fodd bynnag, dangosodd data yn y safle hwnnw gynnydd ymylol mewn crynodiad o $2\mu\text{g}/\text{m}^3$ rhwng 2023 a 2024 ar $20.3\mu\text{g}/\text{m}^3$, sy'n dal i fod ymhell islaw amcan yr AQS.

Pryder pellach mewn perthynas â'r gwaith i gylchfan Caedraw oedd effaith bosibl ar y safle monitro (S20) yn 17 Court Terrace a leolir ar ochr orllewinol yr AQMA. Roedd y pryderon yn ymwneud â chynnydd posibl mewn tagfeydd traffig o amgylch cylchfan Caedraw a allai effeithio ymhellach ar draffig sy'n dod o'r gylchfan ar waelod bryn Twynyrodyn a Tesco. Roedd crynodiadau yn S20 ar gyfer 2024 yn $20.2\mu\text{g}/\text{m}^3$, unwaith eto ymhell islaw amcan yr AQS. O'r herwydd, ymddengys nad yw'r gwelliannau i gylchfan Caedraw wedi cael effaith negyddol ar grynodiadau o fewn yr AQMA.

Ffigur 11 - Amserlen digwyddiadau ar gyfer Ardal Rheoli Ansawdd Aer Ffordd Twynrodyn



Tabl 1. 2 - Cynnydd ar Fesurau i Wella Ansawdd Aer

Cyngor Bwrdeistref Sirol Merthyr Tudful

Rhif	Mesur	Ffocws	Awdurdod Arweiniol	Cyfnod Cynllunio	Cyfnod Gweithredu	Dangosydd	Targed Lleihau Allyriadau Blynyddol yn yr AQMA	Sefydliadau sy'n Cymryd Rhan	Cynnydd Hyd Yma	Cynnydd yn y 12 Mis Diwethaf	Dyddiad Cwblhau Amcangyfrifedig	Sylwadau yn Ymwneud â Gostyngiadau mewn Allyriadau
1	Lleihau allyriadau yn yr AQMA drwy ddarparu llwybrau mwy diogel i gerddwyr i ganol y dref ac oddi yno, gan leihau nifer y cerbydau	Lleihau allyriadau yn yr AQMA drwy ddarparu llwybrau mwy diogel i gerddwyr i ganol y dref ac oddi yno, gan leihau nifer y cerbydau	CBSMT	2020	2021-22	Gostyngiad mewn NO ₂ mewn safleoedd monitro ar hyd Ffordd Twynyrodyn a chyfrifon traffig is ar hyd Ffordd Twynyrodyn	Cynnal crynodiadau mwy na 10% islaw AQS		<i>Modelu data traffig a gynhaliwyd sy'n dangos na ddylai croesfannau i gerddwyr gynyddu crynodiadau NO₂ o fewn yr AQMA</i>	<i>Mabwysiadwyd y TRC gyda'r amod na fyddai unrhyw fysiau Ewro I ac Ewro II yn pasio trwy'r AQMA o 2014 ymlaen.</i>	2022	<i>Nid yw crynodiadau yn ac o amgylch yr AQMA wedi cael eu heffeithio'n andwyol gan y gwelliannau i'r isadeiledd i gerddwyr.</i>
2	Gwrthdroi traffig unffordd ar Stryd Fawr Pontmorlais a	Lleihau allyriadau yn yr AQMA drwy ddarparu llwybrau	CBSMT	2017-2018	2019-2020	Gostyngiad mewn NO ₂ mewn safleoedd monitro ar	Gostyngiad o 10µg/m3 yn safleoedd monitro 14 a 21		<i>Yn 2024 mae safle 14 wedi lleihau 18.8µg/m3 ac mae safle 21</i>	<i>Crynodiadau wedi lleihau ym mhob safle monitro, gyda phob un yn</i>	2020	<i>Ymddengys bod rhoi'r cynllun gweithredu ar waith wedi</i>

Cyngor Bwrdeistref Sirol Merthyr Tudful

	Stryd yr Eglwys (AQAP 2018)	amgen o ganol y dref)				hyd Ffordd Twynrodyn , a chyfrifon traffig is ar hyd Ffordd Twynrodyn			<p>wedi lleihau 19.7µg/m³ ers 2017. Bu gostyngiad yn lefelau NO₂ o fewn yr AQMA gyda phob safle bellach islaw amcan AQS o 40µg/m³.</p>	<p>parhau i fod yn fwy na 10% islaw amcan yr AQS o 40µg/m³.</p>	<p><i>lleihau NO₂ o fewn yr AQMA ar ôl Cyfnod 6 (2019). Er gwaethaf data anarferol 2020, mae 3 blynedd o ddata wedi dangos gostyngiad cyffredinol mewn crynodiadau ymhell islaw amcan yr AQS ers hynny.</i></p>
--	-----------------------------	-----------------------	--	--	--	---	--	--	---	--	--

Cyngor Bwrdeistref Sirol Merthyr Tudful

3	Cynnydd mewn ffioedd amgylcheddol drwy systemau trwyddedau	Mae ffioedd Trwyddedau Amgylcheddol a osodir gan Lywodraeth Cymru ac sy'n destun adolygiad blynyddol yn unol â risg, yn annog busnesau i gydymffurfio ag amodau'r drwydded er mwyn gweithredu ar y risg isaf sy'n berthnasol ar gyfer y broses dan sylw.	CBSMT			Cyfran y busnesau yn y categori risg isaf ar gyfer eu math o weithrediad	0% Nid oes unrhyw brosesau a ganiateir yn gweithredu o fewn yr AQMA		<i>Roedd 92% (12 allan o 13 proses gweithredol a ganiateir) o fewn y categori risg isaf ar gyfer eu math o weithrediad yn 2024</i>	Mae busnesau sydd newydd gael caniatâd yn cael cymorth i leihau eu risg i'r lleiafswm posibl ar gyfer pob safle a phroses.	Parhaus	Yn dilyn archwiliadau, rhoddir canllawiau i fusnesau ar sut i sicrhau cydymffurfiaeth lawn â'r drwydded.
4	Darpariaeth bws gwennol ar ddydd Sadwrn	Lleihau teithiau i ganol y dref ac oddi yno drwy	CBSMT	2018	2018	Nifer y bobl sy'n mynd ar ac oddi ar y bws	<1% Anodd iawn, os nad yn amhosibl, i'w brofi.		Roedd y defnydd o'r bws gwennol yn isel ac fe	Cwblhawyd yr arbrawf a chanfuwyd ei fod yn anhyfyw	2018	Y nod oedd dod â phobl i Ganol y Dref o'r ardaloedd

Cyngor Bwrdeistref Sirol Merthyr Tudful

		ddarparu dewis arall (am ddim yn ystod cyfnod prawf 6 wythnos)				gwennol yn arosfannau Tŷ Coch a'r Coleg			ddaeth y gwasanaeth i ben ar 25 Rhagfyr 2018.			manwerthu cyfagos i gynhyrchu incwm. Roedd y diffyg defnydd yn golygu nad oedd gweithredu'r bws yn economaidd hyfyw.
5	Cynllun beicio i'r gwaith	Cynllun aberthu cyflog tuag at brynu beic	Beici i'r gwaith Halfords / Gwobrau	2010	2010	Nifer y bobl sy'n ymuno â'r cynllun	<1% Anodd iawn, os nad yn amhosibl, i'w brofi.		<i>Mae'r cynllun yn denu llond llaw o bobl bob blwyddyn. Hyd yn hyn</i>	<i>31 o geisiadau llwyddiannus ychwanegol</i>	Cyfnod prynu parhaus / cyfnodol	Y nod yw i weithfeydd CBSMT feicio i'r gwaith. Er bod llawer yn byw ym

Cyngor Bwrdeistref Sirol Merthyr Tudful

			Merthyr Tudful						<i>mae 331 o bobl wedi ymuno â'r cynllun.</i>			Merthyr Tudful, dim ond ychydig sy'n byw o fewn yr AQMA neu'n teithio drwyddi, ac o'r herwydd bydd yr effeithiau'n fach iawn. Nid oes ffordd o wirio a ydynt wedi defnyddio'r cynllun a pha mor aml y maent yn beicio i'r gwaith.
6	Mentrau cerdded i'r ysgol	Annog disgyblion ysgol gynradd i gerdded i'r ysgol		2010	Parhaus	Nifer y disgyblion sy'n cerdded i'r ysgol	<1% Anodd iawn, os nad yn amhosibl, i'w brofi.		Heb ei fonitro	Heb ei fonitro	Parhaus	Mae ysgolion gan gynnwys Ysgol Gynradd Gymunedol Twynnyrodyn yn gallu cymryd

Cyngor Bwrdeistref Sirol Merthyr Tudful

												ysgol yn y tymor hir.
7	Mynd i'r ysgol ar sgwter	Hyfforddiant i blant ysgol gynradd i deithio i'r ysgol ar sgwter	Sustrans	Cyn 2010	Parhaus	Nifer y myfyrwyr sy'n teithio i'r ysgol ar sgwter	<1% Anodd iawn, os nad yn amhosibl, i'w brofi		Heb ei fonitro	Heb ei fonitro	Parhaus	Nid yw'n glir a yw bod yn weithgaredd hwyl yn golygu ei fod yn achosi newidiadau tymor byr yn hytrach na newidiadau tymor hir
8	Cynllun Beicio Safonau Cenedlaethol	Hyfforddi disgyblion blwyddyn 6 ar lefelau diogelwch beicio 1 a 2	Sustrans / CBSMT	Cyn 2010	Parhaus	Nifer y bobl sy'n cofrestru ar gyfer cynlluniau	<1% Anodd iawn, os nad yn amhosibl, i'w brofi		<i>Nifer uchel a chyson yn manteisio ar y cynllun hyd at y cyfnod clo cenedlaethol</i>	Heb ei fonitro	Parhaus	Drwy ei gyflwyno i bob un o'r 22 ysgol gynradd, ei nod yw annog myfyrwyr sy'n dechrau yn yr ysgol uwchradd i feicio i'r ysgol. Er bod llawer yn dilyn y cwrs, nid yw'r nifer sy'n dechrau

Darperir mapiau sy'n dangos lleoliadau'r safleoedd monitro yn Ffigurau 2.2 - 2.8 (tudalennau 24 - 30). Mae rhagor o fanylion am Sicrwydd Ansawdd/Rheoli Ansawdd (QA/QC) ac addasu tuedd ar gyfer y tiwbiau tryledu wedi'u cynnwys yn Atodiad C.

Tabl 2. 2 - Manylion Safleoedd Monitro nad ydynt yn awtomatig

ID Tiwb Tryledu	Enw'r Safle	Math o Safle	Cyfeirnod Grid OS X (Dwyrain)	Cyfeirnod Grid Y OS (Gogleddo I)	Llygryddi on a Fonitrowyd	Yn AQMA? Pa AQMA?	Pellter i Amlygiad Perthnaso I (m) ⁽¹⁾	Pellter i ymyl y ffordd agosaf (m) ⁽²⁾	Tiwb wedi'i gydleoli â Dadansoddwr Parhaus?	Uchder y Tiwb (m)
S01	Gwesty Imperial	Ar ochr y ffordd	305042	206524	NO ₂	Na	0.0	3.4	Na	2.3
S02	Canolfan Ddinesig	Cefndir trefol	304743	206261	NO ₂	Na	0.0	43.3	Na	1.9
S03	Ysgol Fabanod Twynyrodyn	Maestrefol	305832	205941	NO ₂	Na	0.0	52.8	Na	2.1
S04	15 Stryd Fawr Isaf	Ar ochr y ffordd	305001	205763	NO ₂	Na	0.0	3.6	Na	2.5

Cyngor Bwrdeistref Sirol Merthyr Tudful

S05	1 Stryd Alma	Ar ochr y ffordd	305140	205910	NO ₂	Na	0.0	1.1	Na	2.3
S06	11 Teras Mardy, Stryd Plymouth	Ar ochr y ffordd	305426	205144	NO ₂	Na	0.0	5.1	Na	2.3
S07	36 Brynteg	Ar ochr y ffordd	309640	197033	NO ₂	Na	0.0	1.6	Na	2.1
S08	Safle tacsï Stryd Victoria	Canolfan drefol	304866	206137	NO ₂	Na	0.0	3.4	Na	2.3
S09	Ystâd Chwe Chloch	Maestrefol	303525	206388	NO ₂	Na	0.0	6.3	Na	1.9
S10	11 Plas y Parc, Heol Penydarren	Ar ochr y ffordd	305180	206744	NO ₂	Na	0.0	1.6	Na	2.3
S11	11 Teras Alexandra, polyn lamp	Ar ochr y ffordd	305382	205872	NO ₂	AQMA Ffordd Twynrodyn	1.7	3.0	Na	3.0
S12	Dowlais Uchaf	Ar ochr y ffordd	307171	207915	NO ₂	Na	0.0	1.6	Na	2.4
S13	110 Stryd Fawr	Ar ochr y ffordd	304947	206261	NO ₂	Na	0.0	3.2	Na	2.5

Cyngor Bwrdeistref Sirol Merthyr Tudful

S14	55 Ffordd Twynyrodyn	Ar ochr y ffordd	305410	205410	NO ₂	AQMA Ffordd Twynyrodyn	0.0	2.3	Na	2.5
S15	Iard y Crynwyr	Maestrefol	309573	196518	NO ₂	Na	0.0	3.4	Na	2.0
S16	Erw Las	Maestrefol	303360	206822	NO ₂	Na	0.0	37.0	Na	2.2
S17	119 Stryd Fawr, cornel	Ymyl y ffordd	304942	206204	NO ₂	Na	0.0	1.0	Na	3.0
S18	91 Ffordd Twynyrodyn	Ar ochr y ffordd	305217	205880	NO ₂	AQMA Ffordd Twynyrodyn	0.0	2.3	Na	2.4
S19	40 Stryd William	Ar ochr y ffordd	305299	205865	NO ₂	AQMA Ffordd Twynyrodyn	0.0	5.3	Na	2.1
S20	17 Teras y Llys	Ar ochr y ffordd	305149	205906	NO ₂	AQMA Ffordd Twynyrodyn	0.0	1.5	Na	2.3
S21	51 Ffordd Twynyrodyn	Ar ochr y ffordd	305394	205871	NO ₂	AQMA Ffordd Twynyrodyn	0.0	1.5	Na	2.3

Cyngor Bwrdeistref Sirol Merthyr Tudful

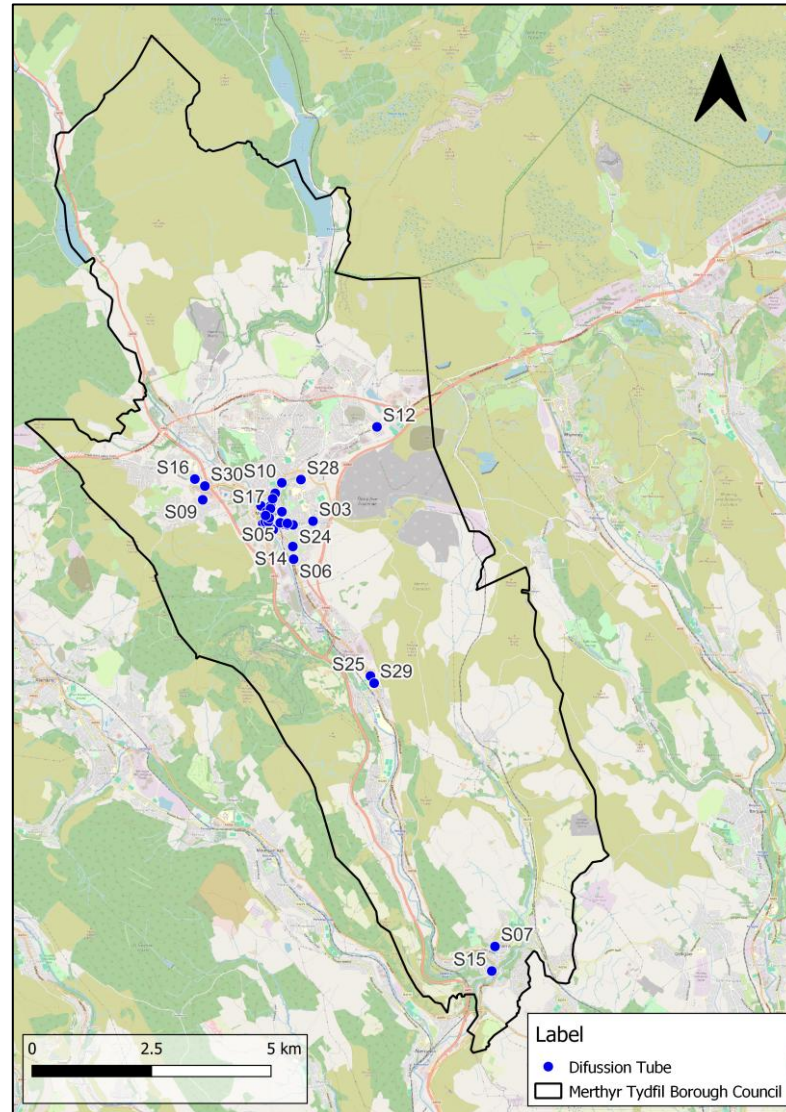
S22	14 Teras Arfryn	Ar ochr y ffordd	305147	205906	NO ₂	AQMA Ffordd Twynrodyn	0.0	4.9	Na	2.3
S23	98 Pontmorlais	Ar ochr y ffordd	304987	206411	NO ₂	Na	0.0	2.9	Na	2.7
S24	64 Gilfach Cynon	Ar ochr y ffordd	305415	205863	NO ₂	AQMA Ffordd Twynrodyn	1.0	3.7	Na	2.1
S25	37 Teras Brookfield	Ar ochr y ffordd	307034	202698	NO ₂	Na	0.0	1.1	Na	2.3
S26	6 Teras Windsor	Ar ochr y ffordd	305296	205895	NO ₂	Na	0.0	2.9	Na	2.3
S27	5 Lle Somerset, Stryd yr Undeb	Ar ochr y ffordd	305182	206138	NO ₂	Na	0.0	6.0	Na	2.6
S28	48 Darren View	Ar ochr y ffordd	305579	206811	NO ₂	Na	0.0	1.4	Na	2.1
S29	6/7 Sgwâr Ladysmith	Ar ochr y ffordd	307112	202547	NO ₂	Na	0.0	3.4	Na	2.6
S30	Bron Gelli, Heol Abertawe	Maestrefol	303570	206676	NO ₂	Na	0.0	8.4	Na	2.1

S31	Fflatiau Caedraw	Cefndir trefol	304782	205886	NO ₂	Na	0.0	5.7	Na	2.1
S32	Stryd yr Alarch, polyn lamp	Ar ochr y ffordd	304835	205924	NO ₂	Na	0.0	2.8	Na	2.5
S33	Picton, Stryd yr Alarch	Ar ochr y ffordd	304898	205929	NO ₂	Na	0.0	2.4	Na	2.5
S34	Capel y Stryd Fawr	Canolfan Drefol	304917	206009	NO ₂	Na	0.0	5.7	Na	2.7
S35	Ffordd Graham, Llwybr yr Afon	Canolfan drefol	304840	206058	NO ₂	Na	0.0	4.3	Na	2.7

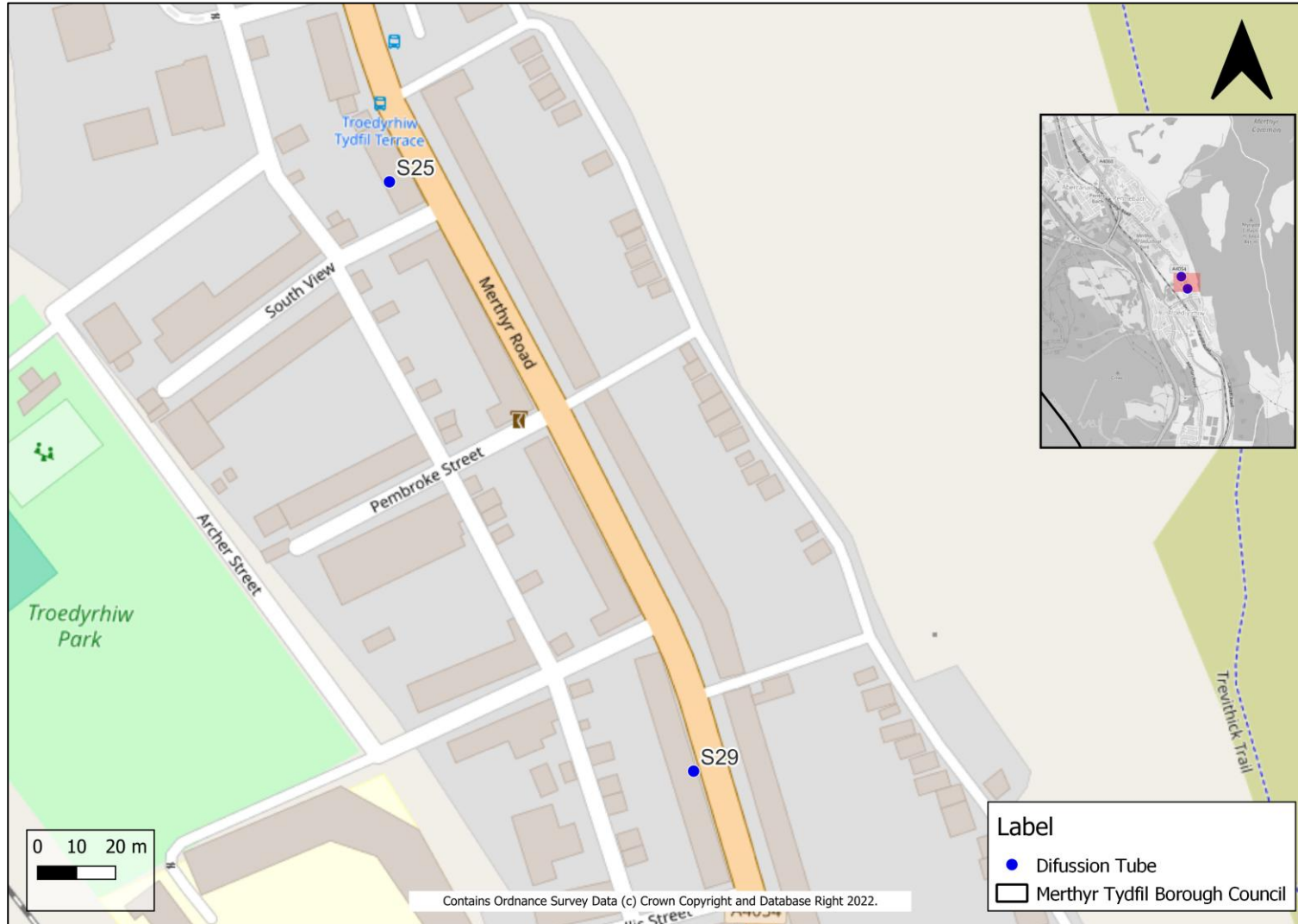
Nodiadau:

- (1) Mae 0m yn dynodi bod y monitor wedi'i leoli yn cynrychioli amlygiad ac felly nid oes angen cyfrifo pellter.
- (2) D/A os nad yw'n berthnasol.

Ffigur 2. 1 - Mapiau o Safleoedd Monitro awtomatig



Ffigur 2. 7 - Map o Safleoedd Monitro awtomatig



2.2 Canlyniadau Monitro Ansawdd Aer 2024

2.3 Tabl 2.4 - Canlyniadau Monitro NO₂ Cymedrig Blynnyddol: Monitro awtomatig (µg/m³)

ID Tiwb Tryledu	Cyfeirnod Grid OS X (Dwyrain)	Cyfeirnod Grid Y OS (Gogleddol)	Math o Safle	Cipio Data Dilys ar gyfer y Cyfnod Monitro (%) (1)	Cipio Data Dilys 2024 (%) (2)	2020	2021	2022	2023	2024
S01	305042	206524	Ar ochr y ffordd	100	100	21.4	25.9	25.8	24.8	21.6
S02	304743	206261	Cefndir trefol	100	100	11.7	12.4	12.8	11.6	11.2
S03	305832	205941	Maestrefol	100	100	8.4	8.5	9.2	7.4	7.1
S04	305001	205763	Ar ochr y ffordd	100	100	19.1	21.8	23.2	18.3	20.3
S05	305140	205910	Ar ochr y ffordd	100	100	13.8	16.5	15.6	14.2	12.5
S06	305426	205144	Ar ochr y ffordd	100	100	18.8	19.9	19.0	17.5	15.9
S07	309640	197033	Ar ochr y ffordd	56.6	56.6	13.0	13.9	13.7	12.1	13.0

Cyngor Bwrdeistref Sirol Merthyr Tudful

S08	304866	206137	Canolfan drefol	100	100	15.1	15.1	14.5	12.4	11.6
S09	303525	206388	Maestrefol	100	100	7.4	7.9	6.9	6.3	5.5
S10	305180	206744	Ar ochr y ffordd	100	100	26.1	28.8	31.0	27.0	25.2
S11	305382	205872	Ar ochr y ffordd	100	100	24.6	29.7	28.5	24.3	23.8
S12	307171	207915	Ar ochr y ffordd	100	100	17.6	21.0	21.3	19.4	16.6
S13	304947	206261	Ar ochr y ffordd	100	100	19.4	23.0	22.2	20.1	19.7
S14	305410	205410	Ar ochr y ffordd	100	100	24.7	29.1	26.9	24.2	21.9
S15	309573	196518	Maestrefol	100	100	9.5	10.1	9.5	8.0	8.3
S16	303360	206822	Maestrefol	100	100	8.8	10.0	9.7	8.2	8.4
S17	304942	206204	Ymyl y ffordd	100	100	14.8	17.3	19.6	18.1	16.8
S18	305217	205880	Ar ochr y ffordd	100	100	18.9	20.9	21.0	18.2	17.8
S19	305299	205865	Ar ochr y ffordd	100	100	14.8	16.3	16.4	14.6	14.3
S20	305149	205906	Ar ochr y ffordd	100	100	20.2	24.1	23.8	20.8	20.2
S21	305394	205871	Ar ochr y ffordd	100	100	25.7	33.0	30.4	28.7	26.4

Cyngor Bwrdeistref Sirol Merthyr Tudful

S22	305147	205906	Ar ochr y ffordd	100	100	18.5	21.7	22.9	19.4	18.6
S23	304987	206411	Ar ochr y ffordd	100	100	14.5	17.6	17.1	14.3	13.8
S24	305415	205863	Ar ochr y ffordd	100	100	17.4	16.8	16.7	15.5	13.8
S25	307034	202698	Ar ochr y ffordd	100	100	20.9	23.6	22.9	18.6	17.6
S26	305296	205895	Ar ochr y ffordd	100	100	12.6	14.0	14.4	12.7	11.7
S27	305182	206138	Ar ochr y ffordd	100	100	10.7	10.9	11.1	9.4	9
S28	305579	206811	Ar ochr y ffordd	90.6	90.6	12.2	14.6	13.7	12.2	10.7
S29	307112	202547	Ar ochr y ffordd	100	100	25.6	28.8	26.3	24.3	22.6
S30	303570	206676	Maestrefol	100	100	14.4	16.7	17.0	15.2	14.8
S31	304782	205886	Cefndir trefol	100	100	13.8	17.4	17.5	16.5	14.9
S32	304835	205924	Ar ochr y ffordd	100	100	-	19.6	18.8	17.3	14.9
S33	304898	205929	Ar ochr y ffordd	100	100	-	14.9	14.2	13.0	10.9
S34	304917	206009	Canolfan Drefol	100	100	-	14.1	13.4	10.8	10.5
S35	304840	206058	Canolfan drefol	100	100	-	11.8	11.2	10.9	10.9

☒ **Mae'r broses o flynyddoli wedi'i chynnal lle mae'r lefel cipio data rhwng <75% ac >25%, yn unol ag LAQM.TG22.**

☒ **Mae data'r tiwbiau tryledu wedi'u haddasu ar gyfer tuedd**

☒ **Y crynodiadau a adroddir yw'r rhai sydd yn lleoliad y safle monitro (wedi'u haddasu ar gyfer tuedd a'u blynyddoli, lle y bo angen), hynny yw, cyn gwneud unrhyw gywiriad o ran gyda phellter.**

Nodiadau:

Cyflwynir y crynodiadau cymedrig blynyddol fel $\mu\text{g}/\text{m}^3$.

Dangosir gormodiant o'r nod cymedrig blynyddol NO_2 o $40\mu\text{g}/\text{m}^3$ mewn ffont **trwm**.

Mae'r cyfartaleddau blynyddol NO_2 sy'n fwy na $60\mu\text{g}/\text{m}^3$ - sy'n awgrymu y gallai fod yn ormodiant posibl o amcan cyfartaledd 1 awr NO_2 - wedi'u dangos mewn **ffont trwm ac wedi'i danlinellu**.

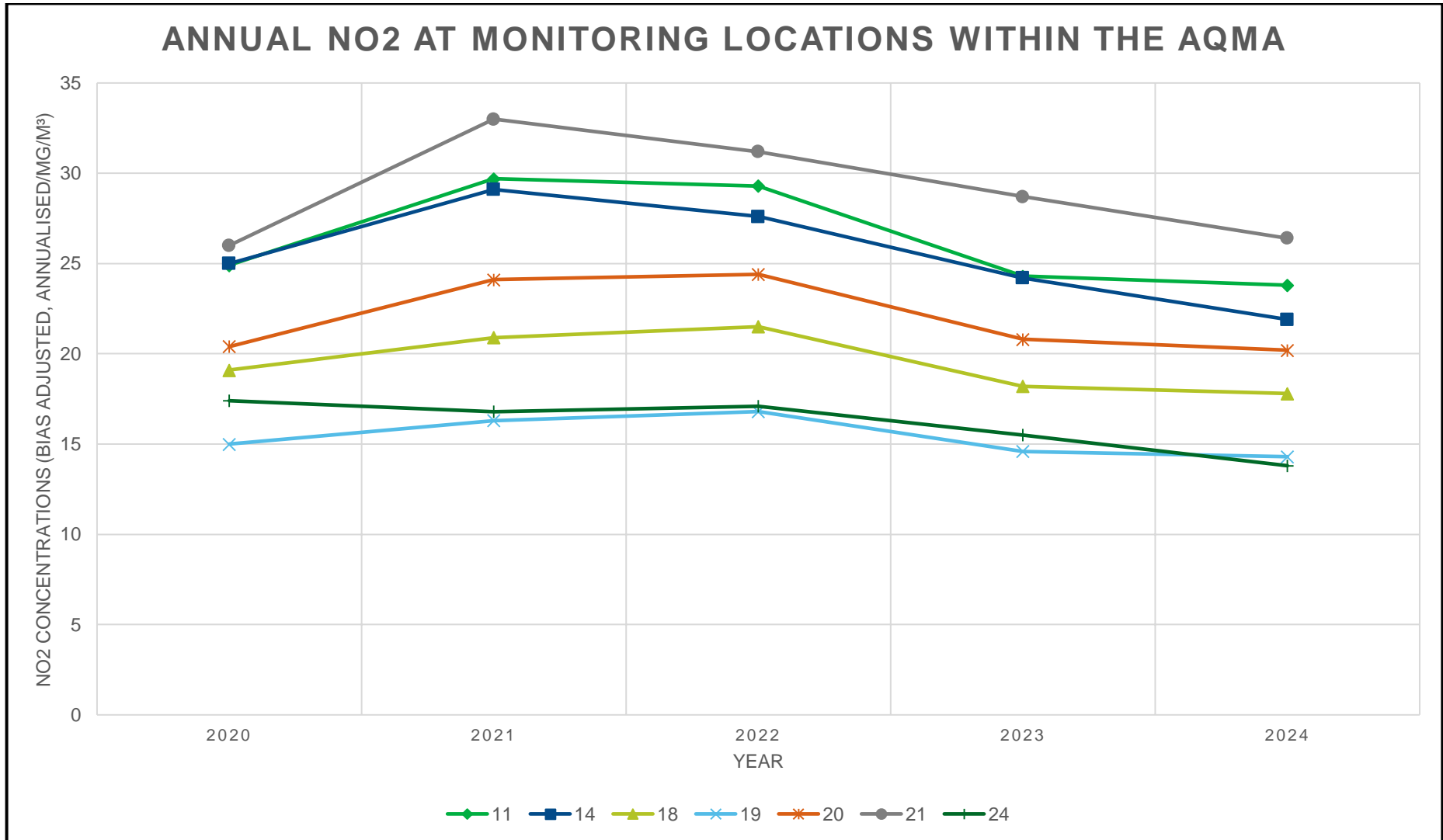
Mae cymedrau ar gyfer tiwbiau tryledu wedi'u cywiro am duedd. Mae pob cymedr wedi'i "flynyddoli" yn unol ag LAQM.TG22 os yw'r data dilys a gasglwyd ar gyfer y flwyddyn galendr lawn yn llai na 75%. Gweler Atodiad C am fanylion.

Crynodiadau yw'r rhai yn lleoliad y gwaith monitro ac nid y rhai sy'n dilyn unrhyw ostyngiad gydag addasiad pellter.

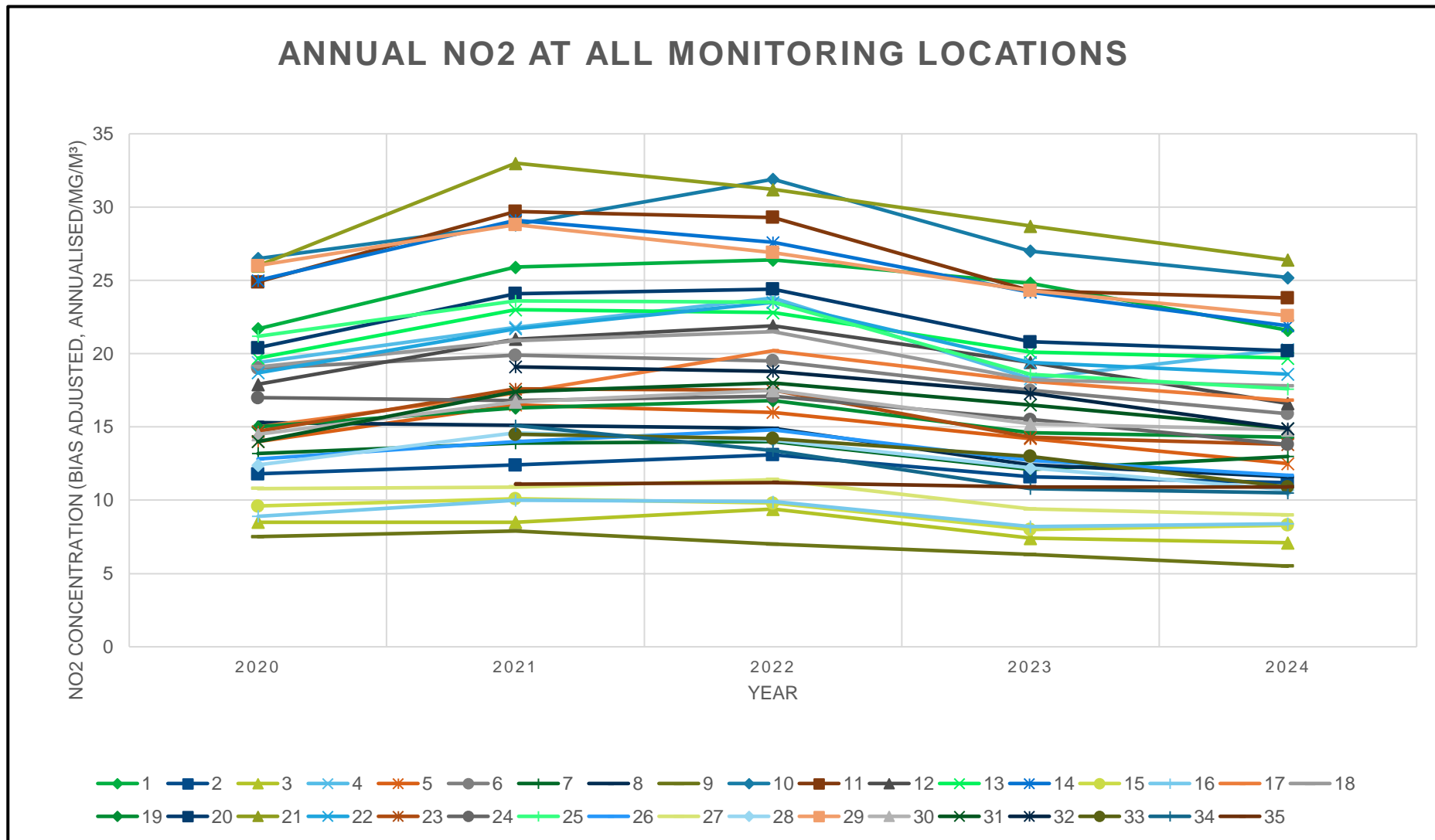
(1) Cipio data ar gyfer y cyfnod monitro, mewn achosion lle mai am ran o'r flwyddyn y cynhaliwyd y monitro yn unig.

(2) Cipio data ar gyfer y flwyddyn galendr lawn (e.e. os cynhaliwyd monitro am 6 mis, y data mwyaf a gasglwyd ar gyfer y flwyddyn galendr lawn yw 50%).

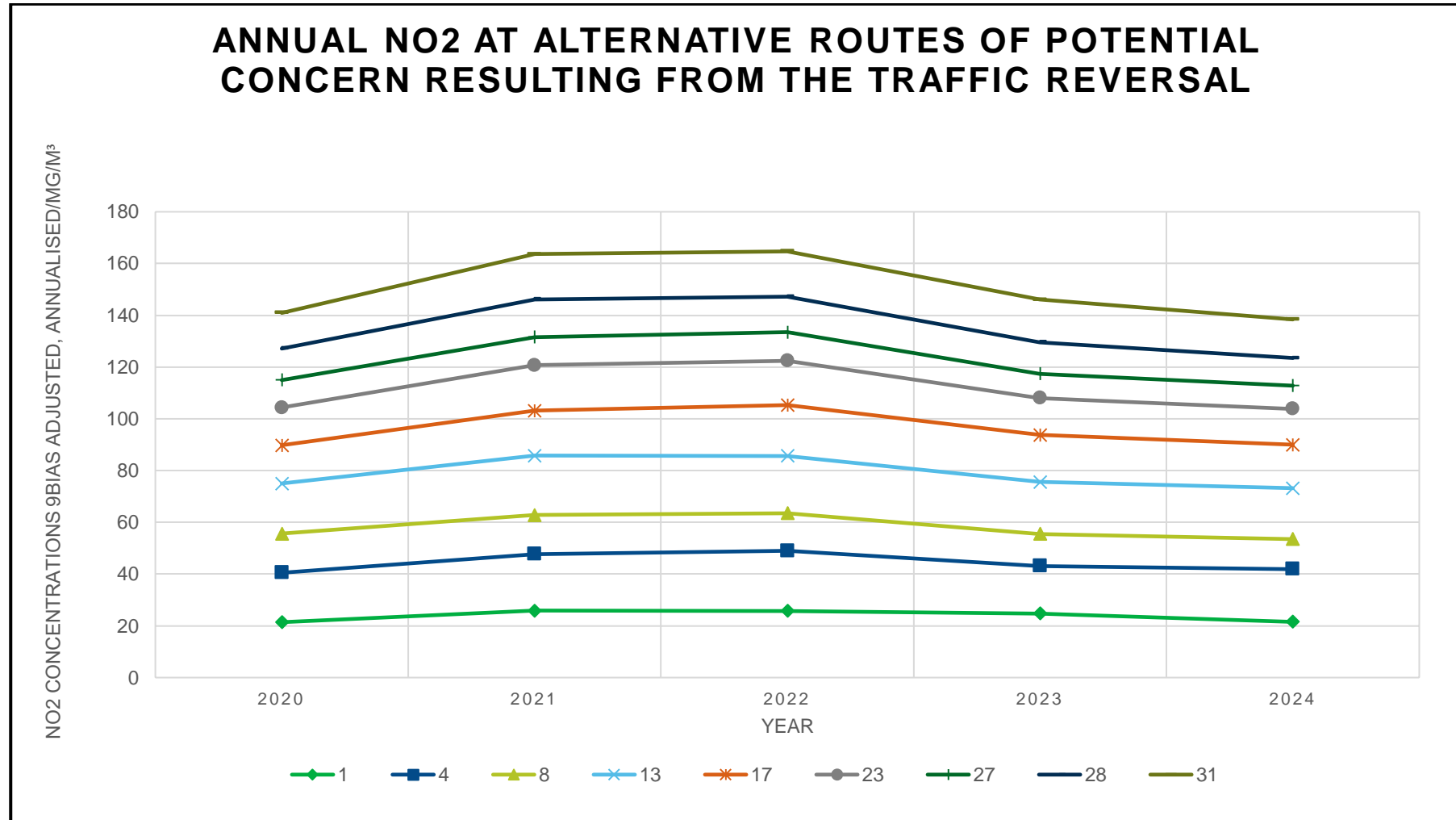
Ffigur 2.8- Tueddiadau mewn Crynodiadau NO₂ Cymedrig Blynnyddol yn AQMA Ffordd Twynyrodyn



□ Ffigur 2.9 - Tueddiadau mewn Crynodiadau NO₂ Cymedrig Blynnyddol



□ Ffigur 2.10 - Tueddiadau mewn Crynodiadau NO₂ Cymedrig Blynnyddol mewn ardaloedd o bryder yn dilyn newid cyfeiriad traffig



2.4 Cymharu canlyniadau monitro 2024 â blynyddoedd blaenorol ac amcanion ansawdd aer

2.4.1 Nitrogen deuocsid (NO₂)

Ar y cyfan, roedd y crynodiadau NO₂ cymedrig blynyddol a arsylwyd yn uwch yn 2019. Yn ystod 2020, gostyngodd y crynodiadau hyn ar gyfartaledd 24% ledled yr ardal, oherwydd effaith COVID-19 a'r mesurau clo cysylltiedig, o'i gymharu â'r flwyddyn flaenorol (2019). Yn 2021, roedd y crynodiadau wedi cynyddu ychydig ond roeddent yn parhau islaw'r crynodiadau cyn y pandemig. Yn gyffredinol, gostyngodd crynodiadau 2022 o'i gymharu â 2021. Gwelodd pob safle ostyngiad mewn crynodiadau yn 2023 o'i gymharu â 2022, gyda chyfartaledd o ostyngiad o 11% ar draws y Fwrdeistref. Mewn un safle, a leolir o fewn AQMA y Cyngor, roedd y crynodiad a arsylwyd (38.2 µg/m³) yn 2019 o fewn 10% o'r amcan ansawdd aer cymedrig blynyddol (40µg/m³). Mae'r safle hwn o fewn yr AQMA ac felly, nid oedd yr AQMA yn cydymffurfio yn 2019.

Roedd pryderon yn ystod y blynyddoedd diwethaf ynghylch crynodiadau yn Dowlais Top, yn enwedig yn agosach at ben y bryn wrth agosáu at gylchfan Dowlais, o ganlyniad i ddargyfeiriadau sy'n gysylltiedig â deuoli'r A465. Mae'r lleoliad monitro cyfagos presennol (Dowlais Upper – safle S12), wedi cofnodi crynodiadau NO₂ yn gyson o fwy na 10% islaw amcan yr AQS. Fodd bynnag, roedd cynnydd ymylol o 2021 i 2022, gyda'r crynodiad cymedrig blynyddol yn ystod 2021 yn 21.0µg/m³ o'i gymharu â 21.3µg/m³, ac yna gostyngiad o 9% yn 2023 (19.4µg/m³) sydd wedi gostwng ymhellach yn 2024 i 16.6µg/m³.

Mae ansicrwydd cynhenid yn gysylltiedig â monitro NO₂ gan ddefnyddio tiwbiau tryledu. I gyfrif am hyn, dylid ystyried dirymu AQMA ar ôl tair blynedd yn olynol o grynodiadau NO₂ cymedrig blynyddol sydd yn fwy na 10% islaw'r amcan AQMA cymedrig blynyddol NO₂ o 40µg/m³ (36µg/m³). Yn ogystal, fel y mae canllawiau technegol LAQM¹ yn ei nodi, nid yw'n ddoeth dirymu AQMA yn seiliedig yn unig ar gydymffurfiaeth mewn blwyddyn nad yw'n gynrychioliadol o dueddiadau hirdymor. Er enghraifft, efallai na fydd cyflawni cydymffurfiaeth yn 2020 yn gynrychioliadol o dueddiadau hirdymor mewn crynodiadau llygryddion oherwydd y newid mewn gweithgaredd a welwyd ledled y DU o ganlyniad i COVID-19 a'r mesurau clo cysylltiedig. Am y rheswm hwn, ac yn dilyn dull cadwrol, mae

dirymu'r AQMA bellach yn cael ei ystyried yn 2025 gan fod CBSMT bellach yn meddu ar bedair blynedd o ddata sy'n dangos tuedd ar i lawr flwyddyn ar ôl blwyddyn ar draws y Fwrdeistref gyfan. Mae CBSMT yn bwriadu parhau i fonitro ac mae'n bwriadu dirymu'r AQMA yn 2025 gan fod crynodiadau NO₂ wedi aros yn fwy na 10% islaw amcan yr AQS.

Yn 2023, gwelwyd y crynodiad NO₂ uchaf o ug/m³ yn S21 sydd wedi'i lleoli o fewn AQMA Ffordd Twynrodyn. Roedd y crynodiad hwn a'r holl grynodiadau eraill a welwyd yn 2023 ymhell islaw'r 10% o amcan AQS NO₂ cymedrig blynyddol (40µg/m³). Roedd crynodiadau o fewn yr AQMA yn amrywio o 28.7 µg/m³ i 14.6µg/m³. Yn 2024 gwelwyd gostyngiadau pellach mewn crynodiadau o fewn yr AQMA gyda'r crynodiad uchaf o 26.1µg/m³ yn S21 a'r isaf yn 13.8µg/m³ yn S24. Y tu allan i'r AQMA, y crynodiad uchaf a gofnodwyd yn 2024 oedd 25.2µg/m³ yn S10, 1.8µg/m³ (3%) yn is na'r flwyddyn flaenorol (2023).

Mae gan CBSMT bellach o leiaf 4 blynedd o ddata cadarn; mae hyn yn dangos effeithiolrwydd y gwaith o wrthdroi'r traffig a roddwyd ar waith o ganlyniad i gynllun gweithredu 2018, o ran gostyngiad cyffredinol mewn crynodiadau NO₂ yn ardal Twynrodyn a dangos nad yw llwybrau eraill fel Stryd Fawr Pontmorlais wedi cael eu heffeithio'n andwyol o ganlyniad.

2.4.2 Deunydd Gronynnol (PM₁₀)

Nid yw Cyngor Bwrdeistref Sirol Merthyr Tudful yn monitro deunydd gronynnol (PM₁₀) ar hyn o bryd.

2.4.3 Deunydd Gronynnol (PM_{2.5})

Nid yw Cyngor Bwrdeistref Sirol Merthyr Tudful yn monitro deunydd gronynnol (PM_{2.5}) ar hyn o bryd.

2.4.4 Llygryddion Eraill a Fonitrowyd

Nid yw Cyngor Bwrdeistref Sirol Merthyr Tudful yn monitro unrhyw lygryddion eraill ar hyn o bryd.

2.5 Crynodeb o gydymffurfiaeth â AQS o 2024 ymlaen

Mae Cyngor Bwrdeistref Sirol Merthyr Tudful wedi archwilio canlyniadau'r gwaith monitro yn y fwrdeistref. Mae'r crynodiadau i gyd islaw'r amcanion, felly nid oes angen cymryd unrhyw gamau pellach.

Mae Cyngor Bwrdeistref Sirol Merthyr Tudful yn bwriadu dirymu AQMA Twynyrodyn am ddiffyg gormodiant o lygrydd NO₂.

3 Datblygiadau lleol newydd

Mae'r Adran Iechyd Amgylcheddol yn ymwybodol o ddatblygiadau arfaethedig drwy ymgynghoriad ar y broses gynllunio a'r Cynllun Datblygu Lleol. Ar hyn o bryd, mae CBSMT yn dechrau ar gynllun 15 mlynedd sy'n cwmpasu llety preswyl, trafndiaeth gyhoeddus a theithio llesol yng nghanol y dref a'r cyffiniau.

Cyflwynwyd asesiad ansawdd aer fel rhan o'r cais cynllunio amlinellol ar gyfer datblygiad canolfan eira arfaethedig Rhydycar. Byddai effeithiau ar ansawdd aer yn cynnwys y cyfnod adeiladu, yn enwedig o ran llwch a gronynnau a mwy o draffig i'r safle ac oddi yno ar hyd yr A470 unwaith y bydd ar waith. Nododd yr adroddiad ansawdd aer a gyflwynwyd effaith ddibwys ar ansawdd aer unwaith y bydd ar waith. Mae copi o'r Asesiad Ansawdd Aer ar gyfer y datblygiad hamdden cymysg arfaethedig yng Ngorllewin Rhydycar, Merthyr Tudful, CF48 1RW ar gael drwy: <https://publicaccess.merthyr.gov.uk/online-applications/> - Cyf. cynllunio: P/23/0065 (Cais amlinellol). Cymeradwywyd y cais ar gyfer y datblygiad hamdden cymysg arfaethedig yng Ngorllewin Rhydycar, sy'n cynnwys canolfan eira dan do, parc dŵr, canolfan gweithgareddau awyr agored a llety gwesty ategol, gan y Pwyllgor Cynllunio a Rheoleiddio yn erbyn argymhelliad y Cyngor i wrthod y cais. O'r herwydd, mae'r cais wedi'i gyfeirio at Lywodraeth Cymru i benderfynu ar y cais a bydd diweddariadau ar gael ar wefan CBSMT pan fyddant ar gael.

Ar hyn o bryd mae CBSMT yn y broses o benderfynu ar gais cynllunio amlinellol ar gyfer datblygiad preswyl ar hen safle Hoover ym Mhentrebach, a nodwyd fel Ardal Adfywio Strategol Hoover, wedi'i lleoli o fewn yr 'Ardal Twf Gynradd' fel y'i diffinnir yng Nghynllun Datblygu Lleol Newydd CBSMT (2016 - 2031). Mae'r datblygiad arfaethedig yn cynnwys hyd at 440 o anheddau newydd yn ogystal â chymysgedd o ddatblygiad masnachol a darpariaeth hamdden i wasanaethu'r gymdogaeth newydd. Wedi'u hymgorffori yn y cynlluniau mae llwybrau teithio gweithredol a chysylltedd gyda gorsaf fetro newydd sy'n ategu'r rhwydwaith presennol. Mae'r cais ar gael drwy:

<https://publicaccess.merthyr.gov.uk/online-applications/> - Cyf. cynllunio: P/25/0165.

3.1 Ffynonellau traffig ffyrdd (a thrafnidiaeth arall)

Mae CBSMT yn cadarnhau nad oes unrhyw dagfeydd newydd wedi'u nodi ar strydoedd cul gydag eiddo preswyl yn agos at y palmant neu strydoedd prysur lle gall pobl dreulio awr neu fwy yn agos at draffig. Yn ogystal, nid oes unrhyw ffyrdd newydd wedi'u nodi gyda llif uchel o fysiau a/neu gerbydau nwyddau trwm. Mae CBSMT yn cadarnhau nad oes unrhyw gyffyrdd prysur newydd wedi'u nodi na ffyrdd gyda llif traffig wedi newid yn sylweddol o fewn ardal yr awdurdod lleol.

3.2 Ffynonellau diwydiannol / ffo neu heb eu rheoli / ffynonellau masnachol

Ar hyn o bryd mae CBSMT wedi cael cais cynllunio amhenodol i adfer caniatâd cynllunio hanesyddol i aildechrau gwaith chwarela ac echdynnu mwynau ar y safle presennol, sydd wedi cael ei ohirio ers tua 2007 gyda gwaith ar y safle yn ysbeidiol yn y gorffennol. Cyflwynwyd Adroddiad Amgylcheddol mewn perthynas â'r cais sy'n ystyried nifer o faterion gan gynnwys ansawdd aer. Byddai'r potensial am effeithiau andwyol ar ansawdd aer o'r datblygiad arfaethedig yn ganlyniad i gyfraniad prosesau ac allyriadau traffig ffyrdd sy'n gysylltiedig â'r safle.

Mae elfen ansawdd aer yr adroddiad yn cynnwys asesiad o lwch ar gyfer gronynnau yn unol â dogfen ganllawiau llwch mwynau IAQM (Sefydliad Rheoli Ansawdd Aer). Yn ogystal, mae modelu allyriadau traffig ffyrdd wedi'i gynnal gan ddefnyddio model gwasgariad ffyrdd ADMS (fersiwn 5.0.0.1). Mae'r Adroddiad hefyd yn manylu ar fesurau gweithredol a dylunio i leihau allyriadau llwch. Ar adeg ysgrifennu, mae'r cais yn parhau i fod yn y cyfnod ymgynghori ac nid oes unrhyw arwydd ar hyn o bryd pryd neu a fydd y safle'n dod yn weithredol eto.

Gellir gweld copi o'r Adroddiad Amgylcheddol a gyflwynwyd fel rhan o'r cais yn:

<https://publicaccess.merthyr.gov.uk/online-applications/> (cyf: P/22/0206)

3.3 Ffynonellau eraill

Mae CBSMT yn cadarnhau nad oes unrhyw ddatblygiadau lleol newydd na datblygiadau lleol sydd wedi'u nodi'n ddiweddar a allai gael effaith ar ansawdd aer o fewn ardal yr Awdurdod Lleol.

Mae CBSMT yn cadarnhau bod y canlynol i gyd wedi cael eu hystyried:

- Ffynonellau traffig ffyrdd
- Ffynonellau trafnidiaeth eraill
- Ffynonellau diwydiannol
- Ffynonellau masnachol a domestig
- Datblygiadau newydd gyda ffynonellau ffo neu heb eu rheoli.

Mae tân gwyllt yn digwydd o bryd i'w gilydd, tua 5 Tachwedd ac mewn gerddi domestig. Gan fod y rhain yn digwydd ar sail ynysig yn hytrach nag yn barhaus, ni ystyrir eu bod yn debygol o effeithio'n sylweddol ar ansawdd yr aer. Mae rhai eiddo wedi gosod llosgwyr coed domestig. Mae hyn ar sail wasgaredig ac ar hap ledled y fwrdeistref. Oherwydd y natur wasgaredig, ni ystyrir ei fod wedi effeithio'n sylweddol ar ansawdd yr aer.

4 Polisiâu a strategaethau sy'n effeithio ar lygredd o'r awyr

4.1 Strategaeth Ansawdd Aer lleol / rhanbarthol

Mae gan CBSMT strategaeth anffurfiol o fynd i'r afael ag ansawdd aer. Defnyddir rhwydwaith o diwbiau tryledu i asesu ansawdd aer ac i gynhyrchu'r adroddiadau blynyddol gofynnol. Ystyrir newidiadau i'r rhwydwaith traffig yn rheolaidd, gan gynnwys a yw'r rhain yn golygu bod angen gwneud newid i'r rhwydwaith monitro ansawdd aer. Mae CBSMT wedi cymryd camau i wella ansawdd aer drwy gynnal y gwaith o wrthdroi traffig ar Stryd Fawr Pontmorlais a Stryd yr Eglwys fel y nodwyd yng nghynllun gweithredu'r AQMA.

O ran y cynnig i ddirymu AQMA Twynyrodyn, ar adeg ysgrifennu, mae CBSMT yn cynllunio i ymgynghori â chymunedau yr effeithir arnynt ac aelodau Cabinet y Cyngor cyn cyflwyno'r cynnig i Lywodraeth Cymru i'w gymeradwyo. Os caiff y dirymiad ei gymeradwyo, mae CBSMT yn bwriadu cynhyrchu strategaeth ansawdd aer lleol gan ystyried Deddf yr Amgylchedd (Ansawdd Aer a Thirweddau Seinweddau) 2024 newydd a dderbyniodd Gydsyniad Brenhinol ym mis Chwefror 2024. Ar ôl ei chynhyrchu, bydd ar gael i'r cyhoedd ar wefan CBSMT. Bydd y strategaeth yn cael ei hadolygu'n rheolaidd er mwyn ystyried datblygiadau deddfwriaethol sy'n dod i'r amlwg a ragwelir y byddant yn lleihau amcanion AQS rhai llygryddion allweddol.

Mae CBSMT wedi sicrhau cyllid grant o gronfa gymorth rheoli ansawdd aer lleol Llywodraeth Cymru 2025 - 2028 ac ar hyn o bryd maent yn y broses o gynllunio i ehangu eu galluoedd monitro ansawdd aer ar draws y Fwrdeistref a fydd yn ategu'r rhwydwaith goddefol presennol. Bydd y datblygiadau monitro newydd hyn yn cael eu nodi yn strategaeth ansawdd aer lleol CBSMT a byddant ar gael i'r cyhoedd fel yr uchod.

4.2 Polisiâu cynllunio ansawdd aer

Mabwysiadwyd Cynllun Datblygu Lleol 2016-2031 ym mis Ionawr 2020. Darparodd lechyd yr Amgylchedd sylwadau ar safleoedd posibl, gan gynnwys eu potensial i effeithio ar ansawdd aer. Mae'r datblygiad yn cynnwys cynnydd bach mewn safleoedd diwydiannol a masnachol a chynnydd sylweddol mewn safleoedd preswyl, yn enwedig datblygiad tai sylweddol ar hen safle Hoover. Mae maint y safle yn golygu, er y bydd mwy o ddefnydd

preswyl yn effeithio ar ansawdd aer, ei fod yn cynnig opsiynau teithio cynaliadwy gan ei fod yn ddigon mawr i ddarparu ar gyfer cyfleuster Metro a/neu Barcio a Theithio. Mae maint eiddo modern ar y cyd â'r gofynion ar gyfer ffyrdd a pharcio, yn golygu nad yw effeithiau ceunant yn debygol, felly mae'n cynnig rhywfaint o amddiffyniad i drigolion. Gan ei fod yn debygol o gael ei ddatblygu mewn camau gan un datblygwr ar raddfa fawr, bydd hyn yn caniatáu i fesurau lliniaru gael eu hystyried yn ystod y broses gynllunio.

Nodwyd hefyd gwaith i drosi swyddfeydd blaenorol yn fflatiau preswyl, o fewn canol y dref. Yn dibynnu ar y lleoliad, efallai y bydd hyn yn golygu bod angen ehangu'r rhwydwaith monitro ansawdd aer. Fodd bynnag, gan fod canol y dref wedi'i gyfyngu'n sylweddol i gerddwyr neu fel arall, ni ystyrir bod yr effaith ar ansawdd aer yn ffactor mawr.

4.3 Cynlluniau a strategaethau trafndiaeth lleol

Mae'r Adran Iechyd Amgylcheddol wedi ystyried y Canllawiau Cynllunio Atodol a gynhyrchwyd gan wahanol Gyngorau ac mae'n ystyried cynhyrchu Canllawiau Cynllunio Atodol i fynnu mesurau lliniaru i wrthbwysu rhywfaint o'r dirywiad yn ansawdd yr aer a achosir gan gynnydd yn y defnydd preswyl, yn enwedig o ran y cerbydau domestig sydd yn yr ardal. Bydd hyn yn cael ei archwilio ymhellach pan fydd strategaeth ansawdd aer lleol wedi'i ffurfioli. Dylid nodi, fodd bynnag, fod y defnydd cynyddol o gerbydau trydan yn ogystal â thechnolegau allyriadau gwell ar gyfer cerbydau petrol a diesel newydd yn debygol o gynhyrchu effaith gadarnhaol fesul tipyn ar allyriadau NO₂. Bydd maint hyn yn dibynnu ar yr isadeiledd sydd ar gael ar gyfer gwefru yn ogystal â'r gallu economaidd.

4.4 Cynlluniau a strategaethau teithio llesol;

Mae cynllun trafndiaeth lleol CBSMT yn rhan o Gynllun Trafndiaeth Lleol Cymoedd y Ddeddwyrain, gyda 4 awdurdod unedol arall (CBS Blaenau Gwent; CBS Caerffili; CBS Rhondda Cynon Taf a CBS Torfaen). Mae'r ardaloedd hyn yn ffurfio rhanbarth y brifddinas gan eu bod o fewn pellter cymudo o Gaerdydd.

Mae'r cynllun yn canolbwyntio ar dwf economaidd drwy wella'r gallu i gymudo i Gaerdydd a Chasnewydd, trafndiaeth i annog twf economaidd mewn ardaloedd eraill, cynhwysiant cymdeithasol drwy ddarparu trafndiaeth i ardaloedd difreintiedig a gwella ansawdd yr amgylchedd drwy deithio mwy diogel, iachach a chynaliadwy gyda llai o ddibyniaeth ar deithiau ceir unigol.

Mae'r cynllun yn ystyried amryw o ddogfennau cysylltiedig eraill gan gynnwys Strategaeth Drafnidiaeth Cymru 2021 a Deddf Teithio Lesol (Cymru) 2013. Mae'n ymgorffori Metro Prifddinas-Ranbarth Caerdydd, cynllun i gysylltu gwahanol ddulliau trafnidiaeth i wella cysylltedd rhwng Caerdydd a Chymoedd y De-ddwyrain.

Y nod yw cynnig dulliau trafnidiaeth heblaw gyrru megis teithio llesol (cerdded a beicio), rheilffyrdd rhanbarthol a bysiau yn ogystal â gwelliannau i briffyrdd i leddfu tagfeydd a chynorthwyo gyda chludo nwyddau. Mae'r nodau'n cynnwys integreiddio teithio llesol a thrafnidiaeth gyhoeddus i gynnig dewisiadau amgen aml-foddol i'r car.

Er mwyn cyflawni amcanion y Cynllun Trafnidiaeth Lleol, disgwylir i CBSMT geisio cyllid drwy ffynonellau gan gynnwys y sector preifat a chronfeydd Llywodraeth Cymru. O dan y Cynllun Trafnidiaeth Lleol, mae CBSMT wedi datblygu'r gyfnewidfa fysiau newydd, sydd bellach ar waith a bydd yn darparu, ar y cyd â Thrafnidiaeth Cymru, cynllun Parcio a Theithio i'r rheilffordd sy'n gwasanaethu gorsaf Pentrebach, mynediad gwell i gerddwyr a beicwyr i Goleg Merthyr a Pharc Manwerthu Cyfarthfa a gwella Llwybr Taf ar gyfer teithio llesol. Yn ogystal, mae'r Cynllun Trafnidiaeth Lleol yn cwmpasu deuoli Ffordd Blaenau'r Cymoedd yr A465 i wella llwybrau Gorllewin-Dwyrain rhwng Cymoedd De-ddwyrain Cymru, a gwblhawyd yn ystod 2025.

Fel rhan o gynllun teithio llesol CBSMT, mae croesfan River Walk wedi'i huwchraddio i wella cysylltiadau mynediad i gerddwyr rhwng y coleg a'r dref. Mae croesfan newydd hefyd wedi'i gosod yn Lower High Street ar y cyd â lledaenu llwybrau troed er mwyn gwneud y llwybr i'r dref o'r ochr ddeheuol yn fwy addas i gerddwyr er mwyn annog mwy o bobl i gerdded. Ei nod yw annog ffyrdd o fyw iachach a lleihau effeithiau negyddol traffig ar gymdogaethau a chymunedau. Nod gwella'r llwybrau teithio llesol yw annog pobl i newid o deithiau gyda char i ddulliau teithio llesol. Drwy leihau nifer y teithiau a wneir mewn car, yn enwedig teithiau byr, lle nad yw injan y car yn cael llawer o amser i gynhesu a pherfformio'n effeithlon, dylai ansawdd yr aer wella.

4.5 Amcanion llesiant awdurdodau lleol

Ystyrir llygredd aer yn yr amcanion llesiant, yn benodol mewn perthynas â AQMA Twynrodyn. Mae 4 maes llesiant allweddol:

- Y dechrau gorau i fywyd;

- Bywyd gwaith;
- Llesiant amgylcheddol; a,
- Byw'n dda.

Mae rhoi'r cynllun gweithredu i fynd i'r afael â AQMA Ffordd Twynyrodyn ar waith yn ddangosydd perfformiad allweddol o ran lles amgylcheddol ac yn brosiect penodol ar gyfer bywyd gwaith. Mae hyn yn ychwanegol at sut mae ansawdd aer a thagfeydd yn effeithio ar ganfyddiad pobl o'r ardal a gallant arafu teithiau i'r gwaith.

Y dangosydd perfformiad allweddol a osodwyd yw y dylai ansawdd aer ar hyd Ffordd Twynyrodyn aros yn fwy na 10% islaw amcan yr AQS ar gyfer NO₂. Mae'r Adran Iechyd Amgylcheddol yn adrodd ar gynnydd tuag at y dangosydd perfformiad hwn mewn cyfarfodydd craffu. Ers cwblhau'r gwaith o wrthdroi'r traffig ar 28 Mai 2019 ac er gwaethaf data anarferol ar gyfer llawer o 2020, mae data ar gyfer 2021, 2022, 2023 a 2024 wedi dangos bod pob safle ar hyd Ffordd Twynyrodyn wedi aros ymhell islaw 10% o amcan yr AQS ar gyfer NO₂.

4.6 Cynlluniau a strategaethau isadeiledd gwyrdd

Nod teithio llesol yw gwella mynediad ar gyfer cerdded, gan gynnwys defnyddio sgwteri symudedd a beicio. Mae'n mynd i'r afael â llwybrau i ysgolion, gweithleoedd, siopau a gwasanaethau fel gofal iechyd a hamdden. Nid yw'n mynd i'r afael â cherdded na beicio at ddibenion hamdden. Mae CBSMT wedi gwella gwahanol lwybrau cerdded a beicio.

Nod ehangu llwybrau teithio llesol megis llwybrau beicio ychwanegol, cynnal a chadw llwybrau presennol a gwella isadeiledd sydd o blaid teithio llesol yw gwella teithio heb gar ymhellach trwy wella cysylltedd â'r rhwydwaith trafniadaeth integredig, aml-foddol newydd ar gyfer blaenau'r cymoedd a rhanbarth y brifddinas fel y'i cefnogir gan 'Gynllun Trafnidiaeth Lleol Cymoedd De-ddwyrain Cymru'. Rhan o'r rhwydwaith hwn yw'r gyfnewidfa fysiau newydd sydd wedi'i lleoli yn agos at yr orsaf fetro arfaethedig. Mae gwaith ar ran Merthyr Tudful o'r rheilffordd bellach wedi'i gwblhau i raddau helaeth.

Mae croesfan River Walk wedi'i huwchraddio i wella mynediad i gerddwyr rhwng y coleg a'r dref. Mae croesfan newydd hefyd wedi'i gosod yn Lower High Street ar y cyd â lledaenu llwybrau troed er mwyn gwneud y llwybr i'r dref o'r ochr ddeheuol yn fwy addas i gerddwyr er mwyn annog mwy o bobl i gerdded.

Ei nod yw annog ffyrdd o fyw iachach a lleihau effeithiau negyddol traffig ar gymdogaethau a chymunedau. Nod gwella llwybrau teithio llesol yw annog pobl i newid o deithiau gyda char i ddulliau teithio llesol. Drwy leihau nifer y teithiau a wneir mewn car, yn enwedig teithiau byr, lle nad yw injan y car yn cael llawer o amser i gynhesu a pherfformio'n effeithlon, dylai ansawdd yr aer wella.

4.7 Strategaethau newid hinsawdd

Mae'r amcanion llesiant yn cynnwys yr angen i gyfyngu ar newid hinsawdd. Mae defnydd carbon isel yn cyfrannu at amcanion Cymru lewyrchus a Chymru gydnerth. Mae amcanion llesiant CBSMT yn cynnwys, o dan 'llesiant amgylcheddol', y dangosydd perfformiad allweddol ar gyfer rheoli carbon adeiladau a fflyd awdurdodau lleol. Mae allyriadau carbon deuocsid (CO₂) o adeiladau awdurdodau lleol wedi gostwng 4% rhwng 2023 a 2024 ac 18% ers 2020.

Mae hyn er mwyn cydymffurfio â chynllun Llywodraeth Cymru i Sector Cyhoeddus Cymru fod yn garbon niwtral erbyn 2030. Ar adeg ysgrifennu, mae Cyngor Bwrdeistref Sirol Merthyr Tudful wedi datblygu a chyhoeddi ei 'Gynllun Datgarboneiddio 2023 – 2030', y gellir ei lawrlwytho [yma](#), yn unol ag amcan Llywodraeth Cymru a grybwyllir uchod.

5 Casgliad a chamau gweithredu arfaethedig

5.1 Casgliadau o ddata monitro newydd

Dangosodd data ar gyfer 2019 yn dilyn gwrthdroi llif y traffig (ar ôl cyfnod 6) ostyngiad yng nghrynodiadau NO₂ o fewn yr AQMA. Yn 2019, roedd pob safle ond un o fewn yr AQMA fwy na 10% islaw amcan yr AQS, gyda'r lleoliad monitro yn 51 Ffordd Twynyrodyn yr unig safle a oedd, er ei fod islaw amcan yr AQS (40µg/m³), yn aros o fewn 10% ohono. Gellid priodoli hyn i'r ffaith fod cyfnodau 1–6 yn darparu data ar gyfer y cyfnod cyn gwrthdroi llif y traffig, a oedd yn debyg i flynyddoedd 2016, 2017 a 2018 pan oedd yr amcan AQS wedi'i ragori ym mhob blwyddyn yn y drefn honno. O'r herwydd, rhagwelwyd, unwaith y byddai blwyddyn gyfan o ddata nodweddiadol ar gael, y byddai crynodiad 51 Ffordd Twynyrodyn yn gostwng i fwy na 10% islaw amcan yr AQS dros y flwyddyn ganlynol. Gostyngodd crynodiadau blynyddol NO₂ o fewn yr AQMA ar gyfer pob lleoliad monitro arall i raddau helaeth islaw amcan yr AQS yn ystod 2019. Yn ystod 2020, disgwyliwyd y gostyngiad nodedig oherwydd y pandemig fel y soniwyd yn flaenorol, fodd bynnag, oherwydd y gostyngiad yn ystod ail hanner 2019, disgwyliwyd iddo aros islaw amcan yr AQS yn y dyfodol. Dangosodd data ar gyfer 2019 fod crynodiad NO₂ ar gyfer 51 Ffordd Twynyrodyn, sef 33µg/m³ ar gyfer y flwyddyn honno, wedi gostwng i fwy na 10% islaw amcan yr AQS. Bu gostyngiadau pellach yng nghrynodiadau cymedrig blynyddol NO₂ yn 51 Ffordd Twynyrodyn ar gyfer 2022, 2023 a 2024, sef 30.4µg/m³, 28.7µg/m³ a 26.4µg/m³ yn y drefn honno.

Tynnodd adroddiadau blaenorol sylw at dagfeydd a gormodiant o flwyddyn i flwyddyn o'r amcan NO₂ AQS rhwng 2016 a 2018 yn 6/7 Ladysmith Place y gellir eu priodoli i dagfeydd sy'n gysylltiedig â gollwng a chasglu yn Ysgol Gynradd Gymunedol Troedyrhiw, er na aeth y tu hwnt i'r amcan AQS yn 2019. Awgrymodd arwyddion o'r data yn dilyn gweithredu system unffordd dros dro yn 2019 fod y llif traffig gwell wedi lleihau crynodiad NO₂. Roedd crynodiadau NO₂ ar gyfer 6/7 Ladysmith Place ar gyfer 2021 yn 28.8µg/m³, 26.3µg/m³ yn 2022, 24.2µg/m³ yn 2023 a 22.6µg/m³ yn 2024. O'r herwydd, nid oes unrhyw gamau gweithredu yn cael eu hystyried ar hyn o bryd ar gyfer y lleoliad hwn, fodd bynnag, os bydd monitro parhaus yn dangos cynnydd mewn crynodiadau o fewn 10% neu ragori ar amcan yr AQS, gellir ystyried camau gweithredu wedyn.

Ymddengys bod effeithiau y pandemig wedi creu rhai effeithiau buddiol ar ansawdd aer o ran newidiadau i ffyrdd o weithio a chynnydd yn y nifer a oedd yn gweithio o gartref, gan

arwain at lai o deithiau gyda char. Penderfynwyd felly y dylai'r AQMA aros ar waith er mwyn parhau i fonitro a chasglu set ddata hirdymor digonol y gellir llunio penderfyniadau yn y dyfodol ynghylch yr AQMA ar ei sail. Er bod crynodiadau, fel y disgwyliwyd, wedi cynyddu ar draws y Fwrdeistref ar ôl y data annodweddiadol o 2020, mae tuedd gyffredinol o ostyngiad flwyddyn ar ôl blwyddyn yn y mwyafrif o leoliadau. Ar hyn o bryd mae gan CBSMT bedair blynedd lawn o ddata sy'n dangos cydymffurfiaeth â'r amcan AQS ac, o ganlyniad, mae'n bwriadu diddymu'r AQMA yn 2025.

Yn ogystal â'r duedd gadarnhaol o ostyngiad a chydymffurfiaeth flynyddol â'r amcan AQS ar gyfer NO₂ cymedrig blynyddol (40 µg/m³), mae hefyd yn bwysig cydnabod yr amcan AQS ar gyfer crynodiadau cymedrig 1 awr o 200 µg/m³, nad ydynt i gael eu rhagori fwy nag 18 gwaith y flwyddyn. Yn ystod 2024 a rhannau o 2023 a 2022, nid oedd y pod AQMesh a ddefnyddiwyd ar gyfer monitro parhaus dangosol yn darparu data mwyach. Er gwaethaf absenoldeb monitro awtomatig o NO₂ yn 2024 a rhannau sylweddol o'r blynyddoedd blaenorol, er nad yw'n bosibl adrodd ar grynodiadau cymedrig 1 awr cywir, mae cydberthynas rhwng y crynodiad NO₂ cymedrig blynyddol a'r crynodiad cymedrig 1 awr o NO₂. Sefydlodd gwaith ymchwil a gynhaliwyd gan y llywodraethau datganoledig y berthynas hon a phennu, lle mae safle monitro goddefol yn cofnodi crynodiad cymedrig blynyddol o lai na 60µg/m³, fod y tebygolrwydd y bydd y safle hwnnw'n cofnodi mwy na'r cymedr 1 awr o 200µg/m³ yn cael ei ystyried yn isel iawn. Gan fod pob safle monitro tiwb tryledu ymhell islaw'r crynodiad cymedrig blynyddol o 40µg/m³, ystyrir ei bod yn annhebygol iawn bod y nod cymedrig 1 awr wedi'i ragori yn unrhyw un o'r lleoliadau monitro.

5.2 Casgliadau sy'n ymwneud â datblygiadau lleol newydd

Er nad oes unrhyw arwydd cyfredol ynghylch a all gwaith chwarela aildddechrau yn Chwarel y Faenor yn Nhrefechan, neu pryd y bydd hynny'n digwydd, os caiff y cais cynllunio ei gymeradwyo, bydd yr adran Iechyd Amgylcheddol yn cysylltu'n agos â'r gweithredwr a, lle y bo'n briodol, Cyfoeth Naturiol Cymru i sicrhau lliniaru effeithiol yn erbyn effeithiau negyddol ar ansawdd aer, yn enwedig o ran PM₁₀ a PM_{2.5}.

Mae'r adran Iechyd Amgylcheddol wedi darparu sylwadau i adran Gynllunio CBSMT mewn perthynas â'r datblygiad arfaethedig ar safle Hoover mewn perthynas â'r cais cynllunio amlinellol ac wedi dod i'r casgliad ei bod yn annhebygol y bydd effaith y

datblygiad yn arwain at ragori posibl ar unrhyw un o Amcanion Ansawdd Aer Cenedlaethol y DU o fewn y Fwrdeistref.

5.3 Casgliadau Eraill

Fel y trafodwyd yn yr adroddiad hwn ac adroddiadau blaenorol, roedd angen monitro pellach i asesu effeithiolrwydd tymor hwy'r mesurau a roddwyd ar waith yn unol â Chynllun Gweithredu 2018 mewn perthynas â'r AQMA presennol. Mae data ar gyfer 2021, 2022, 2023 a 2024 wedi dangos bod pob safle o fewn y Fwrdeistref ymhell islaw 10% o amcan yr AQS ac felly mae CBSMT yn hyderus bod y data wedi dangos nid yn unig cydymffurfiaeth, ond tuedd gyffredinol a graddol ar i lawr mewn crynodiadau NO₂. Mae gwaith monitro'n parhau ar bob safle drwy gydol 2025 ac nid oes disgwyliad am unrhyw achosion o ormodiant, gan awgrymu bod y posibilrwydd y bydd angen datgan AQMA arall yn ardal Twynyrodyn yn fach iawn. Mae CBSMT bellach mewn sefyllfa i gynnig dirymu AQMA Twynyrodyn ac, o ganlyniad, yn bwriadu ceisio cymeradwyaeth i ddechrau ar y broses ymgynghori.

Yn yr hirdymor, dylai ffocws y Cynllun Trafnidiaeth Lleol ar ddarparu dewisiadau amgen i ddefnyddio ceir gyfrannu at wella ansawdd aer. Yn yr un modd, dylai gwelliannau i'r fflyd o gerbydau presennol wrth i gerbydau hŷn gael eu disodli, ynghyd â'r cynnydd yn y defnydd o gerbydau trydan a'r technolegau allyriadau gwell mewn cerbydau petrol a diesel newydd, hefyd gyfrannu at wella ansawdd aer.

5.4 Camau gweithredu arfaethedig

Cynigir y camau gweithredu canlynol i fynd i'r afael ag ansawdd aer:

- Ni fydd unrhyw AQMA newydd yn cael eu datgan yn 2026.
- Mae CBSMT yn bwriadu dirymu'r AQMA presennol yn 2025 gan fod data ar gyfer 2024 wedi parhau i ddangos cydymffurfiaeth â'r amcan AQS drwy gydol yr AQMA. Mae hyn yn golygu bod gan CBSMT 4 blynedd lawn sy'n cynrychioli tueddiadau hirdymor o ddata sy'n dangos cydymffurfiaeth â'r amcan AQS.
- Mae gwaith i sicrhau offer monitro ychwanegol i ychwanegu monitro awtomatig at y rhwydwaith i barhau. Bydd manylion am alluoedd a lleoliadau monitro newydd yn cael eu nodi mewn Strategaeth Ansawdd Aer Lleol newydd.

- Os cymeradwyir dirymu'r AQMA, bydd gwaith monitro ar ôl y dirymiad yn parhau yn ac o amgylch ardal yr AQMA. Yn ogystal, bydd y rhwydwaith monitro tiwbiau tryledu goddefol presennol yn cael ei adolygu ar draws y Fwrdeistref ar y cyd â'r galluoedd monitro ychwanegol a gynlluniwyd a grybwyllir uchod.

Cyfeiriadau

Allyriadau llygryddion aer yn y DU – Ocsidau nitrogen (NOx) – Gov.uk:

[https://www.gov.uk/government/statistics/emissions-of-air-pollutants/emissions-of-air-pollutants-in-the-uk-nitrogen-oxides-nox#:~:text=Nitrogen%20oxides%20\(NOx\)%20refers%20to,which%20is%20harmful%20to%20health](https://www.gov.uk/government/statistics/emissions-of-air-pollutants/emissions-of-air-pollutants-in-the-uk-nitrogen-oxides-nox#:~:text=Nitrogen%20oxides%20(NOx)%20refers%20to,which%20is%20harmful%20to%20health)

Y Berthynas rhwng yr Amcanion NO₂ Cymedrig Blynnyddol ac 1 Awr

<https://laqm.defra.gov.uk/air-quality/guidance/relationship-between-annual-mean-and-1-hour-mean-no2-objective/>

Teitl	Awdur	Dyddiad
Cynllun Trafnidiaeth Lleol Cymoedd y Ddeddwyrain	CBS Blaenau Gwent; CBS Caerffili; CBS Merthyr Tudful; CBS Rhondda Cynon Taf; a CBS Torfaen	2015 - 2020
Rheoli Ansawdd Aer Lleol – Canllawiau Technegol LAQM (TG22)	DEFRA	2022
Taenlen Ffactor Addasu Tuedd yn ymwneud â Thiwbiau Trylediad Cenedlaethol (06/25)	DEFRA	2025
Desg Gymorth LAQM Chwefror 2025: Crynodeb o berfformiad labordy yng nghynllun profi hyfedredd AIR NO ₂ (Chwefror 2023 – Chwefror 2025)	LAQM	2025
Adroddiad Cynnydd Blynnyddol	CBSMT	2020
Adroddiad Cynnydd Blynnyddol	CBSMT	2021
Adroddiad Cynnydd Blynnyddol	CBSMT	2022

Cyfnewidiad Cyntaf Cynllun Datblygu Lleol 2016–2031	CBSMT	2018
Ffocws ar y Dyfodol: Llesiant yn ein Cymuned 2017-2022	CBSMT	2018
Deddf Llesiant Cenedlaethau'r Dyfodol (Cymru) 2015	Llywodraeth Cymru	2015
Llwybr newydd: Strategaeth Drafnidiaeth Cymru 2021	Llywodraeth Cymru	2021
Cynllun Datgarboneiddio Cyngor Bwrdeistref Sirol Merthyr Tudful 2023 – 2030	CBSMT	2023

Atodiadau

Atodiad A: Canlyniadau Monitro Tiwbiau Tryledu Misol

Atodiad B: Crynodeb o Reoli Ansawdd Aer Lleol

Atodiad C: QA/QC Data Monitro Ansawdd Aer

Atodiad D: Mapiau Ffiniau AQMA

Atodiad A: Data Sicrwydd Ansawdd / Rheoli Ansawdd (SA/QC)

Tabl A. 1– Canlyniadau Misol Llawn y Tiwbiau Tryledu ar gyfer 2024 ($\mu\text{g}/\text{m}^3$)

ID DT	Cyfeirnod Grid OS X (Dwyrain)	Cyfeirnod Grid Y OS (Gogleddol)	Ionawr	Chwefror	Mawrth	Ebrill	Mai	Mehefin	Gorffennaf	Awst	Medi	Hydr ef	Tachwedd	Rhagfyr	Cyfeirnod Blyneddol: Data Crai	Cyfeirnod Blyneddol: Wedi'i Flynyddoli ac wedi'i Addasu ar sail Tuedd	Cyfeirnod Blyneddol: Pellter wedi'i Gywiro i'r Amlygiad Agosaf	Sylw
S01	305042	206524	37.8	34.2	25.1	26.2	26.5	26.3	23.9	29.2	20	29.7	33.4	20.1	27.7	21.6		

ID DT	Cyfeirnod Grid OS X (Dwyrain)	Cyfeirnod Grid Y OS (Gogleddol)	Ionawr	Chwefror	Mawrth	Ebrill	Mai	Mehefin	Gorffennaf	Awst	Medi	Hydr ef	Tachwedd	Rhagfyr	Cyfeirnod Grid Y OS (Gogleddol)	Cyfeirnod Grid X (Dwyrain)	Cyfeirnod Grid Y OS (Gogleddol)	Cyfeirnod Grid X (Dwyrain)	Sylw
S02	304743	206261	20.1	19.6	15.7	13	12.1	5.5	11.4	12.5	12.9	18.4	17.4	13.4	14.3		11.2		
S03	305832	205941	16.2	11.8	9.7	8.1	6.5	6.2	6.7	5.8	6.8	12.6	9.9	9.3	9.1		7.1		

ID DT	Cyfeirnod Grid OS X (Dwyrain)	Cyfeirnod Grid Y OS (Gogleddol)	Ionawr	Chwefror	Mawrth	Ebrill	Mai	Mehefin	Gorffennaf	Awst	Medi	Hydr ef	Tachwedd	Rhagfyr	Cyfeirnod Grid Y OS (Gogleddol)	Cyfeirnod Grid Y OS (Gogleddol)	Cyfeirnod Grid Y OS (Gogleddol)	Sylw
S04	305001	205763	33	30.5	26.1	24.7	26.3	18.6	19.6	17	28.7	30.3	32.9	25	26.1	20.3		
S05	305140	205910	23.4	19.4	17.4	16.8	15	13.4	13.4	12.6	11.8	19.9	23.9	5.1	16	12.5		

ID DT	Cyfeirnod Grid OS X (Dwyrain)	Cyfeirnod Grid Y OS (Gogleddol)	Ionawr	Chwefror	Mawrth	Ebrill	Mai	Mehefin	Gorffennaf	Awst	Medi	Hydr ef	Tachwedd	Rhagfyr	Cyfeirnod Blyneddol: Data Crai	Cyfeirnod Blyneddol: Wedi'i Flynyddoli ac wedi'i Addasu ar sail Tuedd	Cyfeirnod Blyneddol: Pellter wedi'i Gywiro i'r Amlygiad Agosaf	Sylw
S06	305426	205144	27.7	27.2	23.3	20.1	20	17.2	17.1	16.7	21.2	9.6	23	22.2	20.4	15.9		
S07	309640	197033	18	-	13.7	11.6	11	8.7	11.1	9.6	-	-	-	-	12	13.0		Wedi'i flynyddoli - Tabl C. 2.

ID DT	Cyfeirnod Grid OS X (Dwyrain)	Cyfeirnod Grid Y OS (Gogleddol)	Ionawr	Chwefror	Mawrth	Ebrill	Mai	Mehefin	Gorffennaf	Awst	Medi	Hydr ef	Tachwedd	Rhagfyr	Cyfeirnod Grid Y OS (Gogleddol)	Cyfeirnod Grid Y OS (Gogleddol)	Cyfeirnod Grid Y OS (Gogleddol)	Sylw
S08	304866	206137	16.6	18.4	15.1	13.5	12.2	11	11.2	9.2	14.9	20.1	24.9	10.9	14.8	11.6		
S09	303525	206388	8	8.3	7.6	6.8	5.6	2.5	5.1	3.5	6.9	9.1	13.2	7.5	7	5.5		

ID DT	Cyfeirnod Grid OS X (Dwyrain)	Cyfeirnod Grid Y OS (Gogleddol)	Ionawr	Chwefror	Mawrth	Ebrill	Mai	Mehefin	Gorffennaf	Awst	Medi	Hydr ef	Tachwedd	Rhagfyr	Cyfeirnod Grid Y OS (Gogleddol)	Cyfeirnod Grid Y OS (Gogleddol)	Cyfeirnod Grid Y OS (Gogleddol)	Sylw
S10	305180	206744	41.1	39.3	40.5	30.6	29.9	26.1	28.2	31.6	28.3	36.3	39.2	16.6	32.3	25.2		
S11	305382	205872	30.9	35.4	22.3	28.6	31.5	29.4	25.8	29	35.9	33.9	33.6	30.1	30.5	23.8		

ID DT	Cyfeirnod Grid OS X (Dwyrain)	Cyfeirnod Grid Y OS (Gogleddol)	Ionawr	Chwefror	Mawrth	Ebrill	Mai	Mehefin	Gorffennaf	Awst	Medi	Hydr ef	Tachwedd	Rhagfyr	Cyfeirnod Blynyddol: Data Crai	Cyfeirnod Blynyddol: Wedi'i Flynyddoli ac wedi'i Addasu ar sail Tuedd	Cyfeirnod Blynyddol: Pellter wedi'i Gywiro i'r Amlygiad Agosaf	Sylw
S12	307171	207915	19	23.7	22.8	19.8	22.8	17.5	17.3	18.4	24.2	25.8	28.2	15.9	21.3	16.6		
S13	304947	206261	31.3	31.6	32.4	23.7	23.5	23.1	19.6	21.2	21.8	27.4	29.2	18.6	25.3	19.7		

ID DT	Cyfeirnod Grid OS X (Dwyrain)	Cyfeirnod Grid Y OS (Gogleddol)	Ionawr	Chwefror	Mawrth	Ebrill	Mai	Mehefin	Gorffennaf	Awst	Medi	Hydr ef	Tachwedd	Rhagfyr	Cyfeirnod Grid Y OS (Gogleddol)	Cyfeirnod Grid Y OS (Gogleddol)	Cyfeirnod Grid Y OS (Gogleddol)	Sylw
S14	305410	205410	33	29.2	27	25.9	27	29.8	24.1	26.9	34.1	33.8	33.6	13.2	28.1	21.9		
S15	309573	196518	10.6	13.9	13.3	14	8.5	6.6	8.5	6.9	9.4	13.2	15.1	7.6	10.6	8.3		

ID DT	Cyfeirnod Grid OS X (Dwyrain)	Cyfeirnod Grid Y OS (Gogleddol)	Ionawr	Chwefror	Mawrth	Ebrill	Mai	Mehefin	Gorffennaf	Awst	Medi	Hydr ef	Tachwedd	Rhagfyr	Cyfeirnod Grid Y OS (Gogleddol)	Cyfeirnod Grid Y OS (Gogleddol)	Cyfeirnod Grid Y OS (Gogleddol)	Sylw
S16	303360	206822	14.6	12.8	10.6	8.7	8.7	7.9	7.6	6.9	10.1	15.2	17.6	9	10.8	8.4		
S17	304942	206204	28.9	27.1	18.7	21.4	18.2	17.5	16.7	16.5	19.1	25	28.4	21.3	21.6	16.8		

ID DT	Cyfeirnod Grid OS X (Dwyrain)	Cyfeirnod Grid Y OS (Gogleddol)	Ionawr	Chwefror	Mawrth	Ebrill	Mai	Mehefin	Gorffennaf	Awst	Medi	Hydr ef	Tachwedd	Rhagfyr	Cyfeirnod Blyneddol: Data Crai	Cyfeirnod Blyneddol: Wedi'i Flynyddoli ac wedi'i Addasu ar sail Tuedd	Cyfeirnod Blyneddol: Pellter wedi'i Gywiro i'r Amlygiad Agosaf	Sylw
S18	305217	205880	27.4	28.4	24.9	19.5	21.2	17.8	20	19.9	21.9	28	27.1	17.2	22.8	17.8		
S19	305299	205865	24.5	23.5	18	14.2	15.1	12.9	13.4	14.3	18.7	20.4	25.3	19.7	18.3	14.3		

ID DT	Cyfeirnod Grid OS X (Dwyrain)	Cyfeirnod Grid Y OS (Gogleddol)	Ionawr	Chwefror	Mawrth	Ebrill	Mai	Mehefin	Gorffennaf	Awst	Medi	Hydr ef	Tachwedd	Rhagfyr	Cyfeirnod Grid Y OS (Gogleddol)	Cyfeirnod Grid Y OS (Gogleddol)	Cyfeirnod Grid Y OS (Gogleddol)	Sylw
S20	305149	205906	33.4	29.9	28.3	28.5	27.7	22.1	21.2	22.2	34	33.4	19.9	9.7	25.9	20.2		
S21	305394	205871	38	39	28.9	32	32	31.6	25.3	29.4	41.4	37.6	44.8	26.3	33.9	26.4		

ID DT	Cyfeirnod Grid OS X (Dwyrain)	Cyfeirnod Grid Y OS (Gogleddol)	Ionawr	Chwefror	Mawrth	Ebrill	Mai	Mehefin	Gorffennaf	Awst	Medi	Hydr ef	Tachwedd	Rhagfyr	Cyfeirnod Grid Y OS (Gogleddol)	Cyfeirnod Grid OS X (Dwyrain)	Cyfeirnod Grid Y OS (Gogleddol)	Cyfeirnod Grid OS X (Dwyrain)	Sylw	
S22	305147	205906	31.6	29.5	24.5	20.9	17.9	19.2	21.7	20.8	19.5	31.7	30.5	18.7	23.9	18.6				
S23	304987	206411	12.5	21	16.7	18.9	19.1	14.2	14.3	14.8	10	23.3	26.9	20.4	17.7	13.8				

ID DT	Cyfeirnod Grid OS X (Dwyrain)	Cyfeirnod Grid Y OS (Gogleddol)	Ionawr	Chwefror	Mawrth	Ebrill	Mai	Mehefin	Gorffennaf	Awst	Medi	Hydr ef	Tachwedd	Rhagfyr	Cyfeirnod Grid Y OS (Gogleddol)	Cyfeirnod Grid OS X (Dwyrain)	Cyfeirnod Grid Y OS (Gogleddol)	Cyfeirnod Grid OS X (Dwyrain)	Sylw
S24	305415	205863	26.8	19.9	19.1	15.4	17.4	14.8	14.5	14.6	18.8	18.8	26.2	5.3	17.6	13.8			
S25	307034	202698	24.6	32.9	25.6	23.9	18.9	17.5	18.4	17.4	21.5	27	23.1	20.2	22.6	17.6			

ID DT	Cyfeirnod Grid OS X (Dwyrain)	Cyfeirnod Grid Y OS (Gogleddol)	Ionawr	Chwefror	Mawrth	Ebrill	Mai	Mehefin	Gorffennaf	Awst	Meddi	Hydr ef	Tachwedd	Rhagfyr	Cyfeirnod Grid Y OS (Gogleddol)	Cyfeirnod Grid Y OS (Gogleddol)	Cyfeirnod Grid Y OS (Gogleddol)	Sylw
S26	305296	205895	20.3	18.3	16	10.9	12.4	9.4	10.9	10.1	14.1	20.9	22	14.3	15	11.7		
S27	305182	206138	18.9	14	11.9	10.2	8.9	7.5	8.6	8.1	9.4	14.2	18.2	8.1	11.5	9		

ID DT	Cyfeirnod Grid OS X (Dwyrain)	Cyfeirnod Grid Y OS (Gogleddol)	Ionawr	Chwefror	Mawrth	Ebrill	Mai	Mehefin	Gorffennaf	Awst	Medi	Hydr ef	Tachwedd	Rhagfyr	Cyfeirnod Grid Y OS (Gogleddol)	Cyfeirnod Grid Y OS (Gogleddol)	Cyfeirnod Grid Y OS (Gogleddol)	Sylw
S28	305579	206811	23.6	17.3	15.1	12.4	12.8	10.4	11.3	9.6	10.6	-	17.4	10.7	13.7	10.7		
S29	307112	202547	39.4	38.1	28.9	25.7	27.3	25.6	22.6	23.9	19.5	30.6	36	29.8	29	22.6		

ID DT	Cyfeirnod Grid OS X (Dwyrain)	Cyfeirnod Grid Y OS (Gogleddol)	Ionawr	Chwefror	Mawrth	Ebrill	Mai	Mehefin	Gorffennaf	Awst	Meddi	Hydr ef	Tachwedd	Rhagfyr	Cyfeirnod Grid Y OS (Gogleddol)	Cyfeirnod Grid X (Dwyrain)	Cyfeirnod Grid Y OS (Gogleddol)	Cyfeirnod Grid X (Dwyrain)	Sylw
S30	303570	206676	24.8	24.9	18.6	15.5	15.6	8.8	13.6	16.1	19.5	23.9	27.4	19	19	14.8			
S31	304782	205886	27	23.5	20.8	15.2	18.1	13.2	13.5	14.1	20	26.9	18.5	17.7	19	14.9			

ID DT	Cyfeirnod Grid OS X (Dwyrain)	Cyfeirnod Grid Y OS (Gogleddol)	Ionawr	Chwefror	Mawrth	Ebrill	Mai	Mehefin	Gorffennaf	Awst	Medi	Hydr ef	Tachwedd	Rhagfyr	Cyfeirnod Grid Y OS (Gogleddol)	Cyfeirnod Grid X (Dwyrain)	Cyfeirnod Grid Y OS (Gogleddol)	Cyfeirnod Grid X (Dwyrain)	Sylw
S32	304835	205924	26.2	14.7	22.5	18.8	17.9	16.1	15.4	16.7	16.5	22.2	25.4	17	19.1	14.9			
S33	304898	205929	11.2	18.8	14.8	13	13	11.9	11.3	12.4	16.4	17.6	23	4.7	14	10.9			

ID DT	Cyfeirnod Grid OS X (Dwyrain)	Cyfeirnod Grid Y OS (Gogleddol)	Ionawr	Chwefror	Mawrth	Ebrill	Mai	Mehefin	Gorffennaf	Awst	Medi	Hydr ef	Tachwedd	Rhagfyr	Cyfeirnod Grid Y OS X (Dwyrain)	Cyfeirnod Grid Y OS (Gogleddol)	Cymed r Blynyddol: Wedi'i Flynyddol ac wedi'i Addasu ar sail Tuedd	Cymed r Blynyddol: Pellter wedi'i Gywiro i'r Amlygiad Agosaf	Sylw
S34	304917	206009	18.7	16.8	15	10.5	10.6	9.1	7.3	9.7	13.4	18.3	20.1	11.8	13.4	10.5			
S35	304840	206058	19.5	20.6	9.8	10.3	10.1	8.6	7.9	11.4	14.9	17.6	23.1	13.5	13.9	10.9			

Mae'r holl ddata anghywir wedi'i dynnu o'r set data tiwbiau tryledu NO₂ a gyflwynir yn Nhabl A.1.

Cynhaliwyd blynyddoli lle'r oedd cipio data yn llai na 75% ac yn fwy na 25% yn unol ag LAQM.TG22.

- Defnyddiwyd ffactor addasu tuedd lleol.
- Defnyddiwyd ffactor addasu tuedd cenedlaethol.
- Lle y bo'n berthnasol, mae data wedi'i gywiro o ran pellter ar gyfer amlygiad perthnasol yn y golofn olaf.
- Mae CBSMT yn cadarnhau bod yr holl ddata o ran tiwbiau tryledu 2024 wedi'u llwytho i'r System Mewnbynnu Data Tiwbiau Tryledu.

Nodiadau:

Mae achosion o ormodiant ar amcan NO₂ cymedrig blynyddol o 40 µg/m³ wedi'u dangos mewn print **trwm**.

Mae NO₂ cymedrig blynyddol sy'n rhagori ar 60 µg/m³, sy'n gallu dynodi posibilrwydd o ormodiant ar NO₂ cymedrig 1 awr, wedi'u dangos mewn **print trwm ac wedi'u tanlinellu**.

Gweler Atodiad C am fanylion ar addasu tuedd a blynyddoli

Atodiad B: Crynodeb o reoli ansawdd aer lleol

5.5 Diben adroddiad cynnydd blynyddol

Mae'r adroddiad hwn yn bodloni gofynion y broses Rheoli Ansawdd Aer Lleol (LAQM) fel y'u nodir yn Neddf yr Amgylchedd 1995, fel y'i diwygiwyd gan Ddeddf yr Amgylchedd 2021, a chanllawiau cysylltiedig y Llywodraeth. Mae'r broses LAQM yn gosod dyletswydd ar bob awdurdod lleol i adolygu ac asesu ansawdd aer yn eu hardaloedd yn rheolaidd ac i bennu a yw'r amcanion ansawdd aer yn cael eu cyflawni ai peidio. Lle mae gormodiant yn digwydd, neu'n debygol o ddigwydd, rhaid i'r awdurdod lleol ddatgan AQMA a pharatoi Cynllun Gweithredu Ansawdd Aer (AQAP) cyn pen 18 mis i'r datganiad yn nodi'r mesurau y mae'n bwriadu eu rhoi ar waith i fynd ar drywydd yr amcanion. Yna rhaid adolygu a diweddarau cynlluniau gweithredu bob pum mlynedd o leiaf; neu os yw awdurdod lleol yn ystyried bod angen cymryd mesurau pellach neu wahanol er mwyn cyflawni safonau ansawdd aer; neu os bydd newidiadau sylweddol i ffynonellau yn digwydd yn eich ardal leol.

I Awdurdodau Lleol yng Nghymru, mae Adroddiad Cynnydd Blynyddol yn disodli pob gofyniad adrodd ffurfiol arall ac mae ganddo ddiben clir iawn o roi'r wybodaeth ddiweddaraf i'r cyhoedd am ansawdd aer, gan gynnwys pa gamau parhaus sy'n cael eu cymryd yn lleol i'w gwella os oes angen.

5.6 Amcanion ansawdd aer

Mae'r amcanion ansawdd aer sy'n berthnasol i LAQM yng Nghymru wedi'u nodi yn Rheoliadau Ansawdd Aer (Cymru) 2000, Rhif 1940 (Cymru 138), Rheoliadau Ansawdd Aer (Diwygio) (Cymru) 2002, Rhif 3182 (Cymru 298), ac fe'u dangosir yn **Tabl B. 1**.

Mae'r tabl yn dangos yr amcanion mewn unedau o ficrogramau fesul metr ciwbig $\mu\text{g}/\text{m}^3$ (miligramau fesul metr ciwbig, mg/m^3 ar gyfer carbon monocsid) gyda nifer y gormodiant ym mhob blwyddyn a ganiateir (lle y bo'n berthnasol).

Tabl B. 1– Amcanion Ansawdd Aer sydd wedi'u cynnwys mewn rheoliadau at ddiben rheoli ansawdd aer yng Nghymru

Llygrydd	Amcan Ansawdd Aer: Crynodiad	Amcan Ansawdd Aer: Wedi'i fesur fel	Dyddiad i'w gyflawni erbyn
Nitrogen Deuocsid (NO₂)	200µ g/m ³ na ddylid ei ragori mwy na 18 gwaith y flwyddyn	Cymedrig 1 awr	31.12.2005
Nitrogen Deuocsid (NO₂)	40µ g/ m ³	Cymedrig blynyddol	31.12.2005
Deunydd Gronynnol (PM₁₀)	50µ g/m ³ · na ddylid ei ragori mwy na 35 gwaith y flwyddyn	Cymedrig 24 awr	31.12.2010
Deunydd Gronynnol (PM₁₀)	40µ g/ m ³	Cymedrig blynyddol	31.12.2010
Sylffwr deuocsid (SO₂)	350µ g/m ³ · na ddylid ei ragori mwy na 24 gwaith y flwyddyn	Cymedrig 1 awr	31.12.2004
Sylffwr deuocsid (SO₂)	125µ g/m ³ · na ddylid ei ragori mwy na 3 gwaith y flwyddyn	Cymedrig 24 awr	31.12.2004
Sylffwr deuocsid (SO₂)	266µ g/m ³ · na ddylid ei ragori mwy na 35 gwaith y flwyddyn	Cymedrig 15 munud	31.12.2005
Bensen	16.25µ g/ m ³	Cymedrig blynyddol parhaus	31.12.2003
Bensen	5µ g/ m ³	Cymedrig blynyddol	31 12 2010
1,3 Bwtadien	2.25µ g/ m ³	Cymedrig blynyddol parhaus	31.12.2003
Carbon Monocsid	10.0mg/ m ³	Uchafswm cymedrig dyddiol parhaus o 8-awr	31.12.2003
Plwm	0.25µ g/ m ³	Cymedr Blynyddol	31.12.2008

Atodiad C: Sirwydd Ansawdd / Rheoli Ansawdd (QA/QC) Data monitro ansawdd aer

5.7 Sirwydd Ansawdd / Rheoli Ansawdd monitro tiwbiau tryledu

Cynhyrchwyd a dadansoddwyd tiwbiau tryledu gan Socotec Didcot. Dadansoddir yr amsugnydd am grynodiad NO₂ gan ddefnyddio 50% o TEA mewn aseton. Cadwyd a defnyddiwyd tiwbiau tryledu yn unol â chyfarwyddiadau'r gwneuthurwr a'u gadael allan am o leiaf 4 wythnos.

Mae manwl gywirdeb yn cyfeirio at allu mesuriad i gael ei atgynhyrchu'n gyson. Ystyrir bod tiwbiau tryledu'n meddu ar fanwl gywirdeb da pan fo'r cyfeirnod amrywiant rhwng tiwbiau triphlyg yn <20% am 8 cyfnod o 12, ac yn <10% yn gyffredinol. Yn 2024 canfuwyd manwl gywirdeb da mewn 33 o'r 37 astudiaeth cyd-leoli. O ganlyniad, ystyrir bod manwl gywirdeb y tiwbiau tryledu a ddefnyddir ym Mwrdeistref Sirol Merthyr Tudful yn dda.

Mae AIR yn gynllun profi cymhwysedd dadansoddol (PT) annibynnol, a weithredir gan LGC Standards ac a gefnogir gan y Labordy Iechyd a Diogelwch (HSL). Mae AIR PT yn gynllun newydd a ddechreuwyd ym mis Ebrill 2014, sy'n cyfuno dau gynllun PT hirsefydlog: cynllun STACKS PT LGC Standards a chynllun WASP PT HSL. Mae AIR yn cynnig nifer o samplau prawf a gynlluniwyd i brofi cymhwysedd labordai sy'n cynnal dadansoddiad o lygryddion cemegol mewn aer amgylchynol dan do, mewn staciau ac mewn aer yn y gweithle. Ar gyfer cyfnod 2024, roedd canran y canlyniadau a gyflwynwyd gan SOCTEC y barnwyd eu bod yn foddhaol yn 100% ar gyfer yr holl rowndiau a adroddwyd ar adeg ysgrifennu (rowndiau AR062 [Ionawr-Chwefror 2024], AR063 [Ebrill-Mehefin 2024], AR065 [Gorffennaf-Awst 2024] ac AR066 [Medi-Hydref 2024]). Mae rhagor o wybodaeth am y cynllun hwn ar gael ar dudalen [we DEFRA](#)

Gosodwyd tiwbiau tryledu yn unol â'r Calendr Monitro Tiwbiau a gyhoeddir yn flynyddol ac sydd ar gael ar dudalen [we Defra](#), ac eithrio cyfnod 3 lle cafodd y tiwbiau eu newid +1 diwrnod y tu hwnt i'r dyddiad dyledus. Nid yw hyn yn peri unrhyw broblem gyda'r set ddata

Blynyddoli tiwbiau tryledu

Mae blynyddoli'n ofynnol ar unrhyw safle monitro anawtomatig lle'r oedd y gwaith cipio data yn llai na 75% ond yn fwy na 25%. Roedd hyn yn wir ar gyfer DT (S7), a gipiodd ddata ar gyfer 56% o 2024. Cofnododd pob safle monitro anawtomatig arall o fewn CBSMT waith cipio data o fwy na 75% ac, o ganlyniad, nid oedd angen cynnal blynyddoli arnynt. Darperir manylion y dull cyfrifo a ddefnyddiwyd yn **Nhabl C.5**.

Ffactorau addasu tuedd tiwbiau tryledu

Mae Cyngor Bwrdeistref Sirol Merthyr Tudful wedi cymhwysu ffactor addasu tuedd cenedlaethol o 0.78 i ddata monitro 2024. Cyflwynir crynodeb o'r ffactorau addasu tuedd a ddefnyddiwyd gan Gyngor Bwrdeistref Sirol Merthyr Tudful dros y pum mlynedd diwethaf yn **Tabl C. 1**.

Darparwyd a dadansoddwyd y tiwbiau tryledu a ddefnyddiwyd gan CBSMT gan ddefnyddio hydoddiant o 50% TEA mewn Aseton gan Socotec Didcot. Mae'r ffactor addasu tuedd cenedlaethol fersiwn 06/25 ar gyfer y labordy a'r dull hwn yn cynnwys 37 o astudiaethau. Dangosir rhestr a chanlyniadau'r astudiaethau yn Error! Reference source not found.

Error! Reference source not found..

Diffusion Tube Bias Adjustment Factors 06/25 Issue of the Spreadsheet							
Laboratory	Method	Year	Previous Number of	New (06/25) Update			
				No. Studies Added	Total No. of Studies	Factor	Change in Factor
Aberdeen Scientific Services	20% TEA in water	2024	6	0	6	0.76	0.00
Edinburgh Scientific Services	50% TEA in acetone	2024	2	5	7	0.86	0.03
Glasgow Scientific Services	20% TEA in water	2024	1	0	1	0.82	0.00
Gradko	20% TEA in water	2024	27	4	31	0.84	0.00
Gradko	50% TEA in acetone	2024	12	0	12	0.88	0.00
Lambeth Scientific Services	50% TEA in acetone	2024	2	6	8	0.8	-0.01
Milton Keynes Council	20% TEA in water	2024	1	0	1	0.75	0.00
SOCOTEC Didcot	20% TEA in water	2024	1	1	2	0.74	-0.01
SOCOTEC Didcot	50% TEA in acetone	2024	33	4	37	0.78	0.00
SOCOTEC Glasgow	20% TEA in water	2024	1	0	1	0.77	0.00
SOCOTEC Glasgow	50% TEA in acetone	2024	1	0	1	0.79	0.00
Somerset County Council	20% TEA in water	2024	4	0	4	0.81	0.00
Staffordshire County Council	20% TEA in water	2024	16	4	20	0.8	-0.02
Tayside Scientific Services	20% TEA in water	2024	1	0	1	0.76	0.00
Number of Studies Included			108	24	132		

Tabl C. 1– Ffactor addasu tuedd

Blwyddyn	Lleol neu Genedlaethol	Os yn Genedlaethol, fersiwn o'r daenlen Genedlaethol	Ffactor addasu
2024	Cenedlaethol	06/25	0.78

2023	Cenedlaethol	06/24	0.78
2022	Cenedlaethol	06/23	0.76
2021	Cenedlaethol	06/21	0.78
2020	Cenedlaethol	09/20	0.76

Gostyngiad mewn NO₂ gyda phellter o'r ffordd

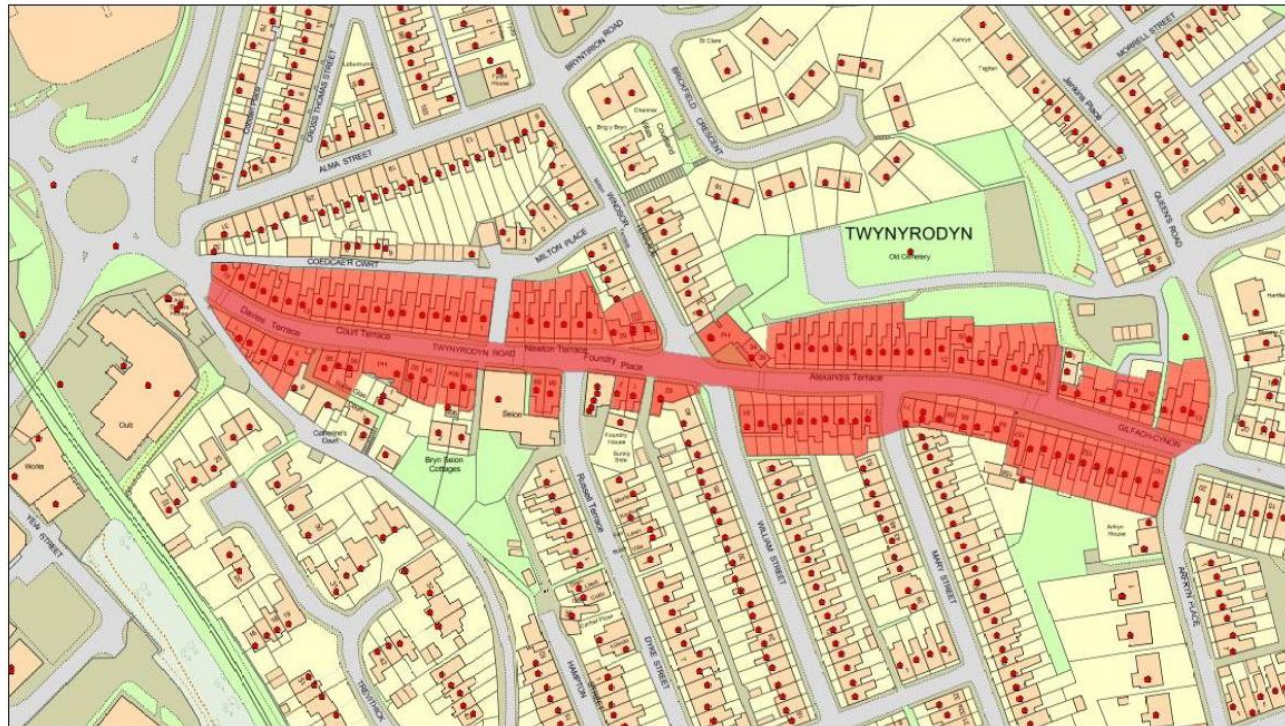
Nid oedd angen cywiriad o ran pellter mewn lleoliadau monitro tiwbiau tryledu NO₂ o fewn Cyngor Bwrdeistref Sirol Merthyr Tudful yn ystod 2024.

Tabl C. 2– Crynodeb Blynyddol (crynodebiadau a gyflwynir mewn $\mu\text{g}/\text{m}^3$)

ID y Safle	Ffactor Blynyddoli Caerffili Stryd Gwyn	Ffactor Blynyddoli Caerffili Heol Islwyn	Ffactor Blynyddoli RCT Pontypridd Heol Gelliwastad	Ffactor Blynyddoli Caerffili Stryd Fawr Coed Duon	Ffactor Blynyddoli Cyfartalog	Data Crai Cymedrig Blynyddol	Blynyddoli Cymedrig Blynyddol	Sylwadau
S07	1.1069	1.0999	1.0553	1.0956	1.0894	12.0	13.0	

Atodiad D: Mapiau Ffiniau AQMA

Ffigur D. 1– ffin AQMA Ffordd Twynnyrodyn



	GRADDFA / SCALE: 1:1,633	© Hawffraint y Goron a hawliau cronfa ddata 2016	© Crown copyright and database rights 2016	
	DYDDIAD / DATE: 16/11/2016	Arolwg Ordnans 100025302	Ordnance Survey 100025302	
	ADRAN / DEPARTMENT: Environmental Health	*Ni chaniateir i chwi gopio, tan-dryddedu, dosbarthu neu werthu y data yma i unrhyw drydydd barti mewn unrhyw flurf*		
ARLUNIWYD GAN / DRAWN BY: AR				
TEITL / TITLE: Twynnyrodyn Road - AQMA boundary				

Geirfa

Talfyriad	Disgrifiad
AQAP	Cynllun Gweithredu Ansawdd Aer - Disgrifiad manwl o fesurau, canlyniadau, dyddiadau cyflawni a dulliau gweithredu, gan ddangos sut mae'r ALI yn bwriadu cyflawni gwerthoedd terfyn ansawdd aer
AQMA	Ardal Rheoli Ansawdd Aer – Ardal lle mae crynodiadau llygryddion aer yn fwy na / yn debygol o fod yn fwy na'r amcanion ansawdd aer perthnasol. Datganir AQMA ar gyfer llygryddion ac amcanion penodol.
APR	Adroddiad Cynnydd Blynyddol ar Ansawdd Aer
AURN	Rhwydwaith Trefol a Gwledig Awtomatig (rhwydwaith monitro ansawdd aer y DU)
Defra	Adran yr Amgylchedd, Bwyd a Materion Gwledig
DMRB	Llawlyfr Dylunio ar gyfer Ffyrdd a Phontydd – Offeryn sgrinio ansawdd aer a gynhyrchwyd gan Highways England
FDMS	System Mesur Dynameg Hidlo
LAQM	Rheoli Ansawdd Aer Lleol
NO ₂	Nitrogen Deuocsid
NO _x	Ocsidau Nitrogen
PM ₁₀	Deunydd gronynnol a gludir yn yr awyr gyda diamedr aerodynameg o 10 µm (micrometra neu ficronau) neu lai
PM _{2.5}	Deunydd gronynnol yn yr awyr gyda diamedr aerodynameg o 2.5 µm neu lai
QA/QC	Sicrwydd Ansawdd a Rheoli Ansawdd
SO ₂	Sylffwr Deuocsid