



Cronfa Amaethyddol Ewrop ar gyfer Datblygu  
Gwledig; Ewrop yn Buddsoddi  
mewn Ardaloedd Gwledig  
The European Agricultural Fund for  
Rural Development; Europe Investing in  
Rural Areas



Llywodraeth Cynulliad Cymru  
Welsh Assembly Government

## **LEADER 2014-2020**

# **GWEITHREDU GWLEDIG CWM TAF STRATEGAETH DATBLYGU LLEOL**

**MEDI 2014**

FERSIWN: 2  
DYDDIAD: CHWEFROR 2015

**Defnyddiwch ffont Arial maint 12 drwy gydol y ddogfen i sicrhau cysondeb**

Bwriedir y templed hwn fel canllaw. Gwnewch yn siŵr eich bod yn llenwi hwn ar y cyd â dogfen llawn Canllaw Strategaeth Datblygu Lleol LEADER 2014-2020 a gyhoeddwyd ym mis Mehefin 2014

**ENW'R GRŴP GWEITHREDU LLEOL A MANYLION CYSWLLT**

<b>Enw'r Grŵp Gweithredu Lleol</b>	GRŴP GWEITHREDU LLEOL GWEITHREDU GWLEDIG CWM TAF
--	---

**Prif Gyswllt yn y Corff Gweinyddol**

<b>Enw</b>	Joanne Nicholas
<b>Ffôn</b>	01685 727089
<b>E-bost</b>	<a href="mailto:Joanne.Nicholas@Merthyr.gov.uk">Joanne.Nicholas@Merthyr.gov.uk</a>
<b>Cyfeiriad</b>	Uned 5, Parc Busnes Triongl Pentrebach Merthyr Tudful CF48 4TQ

**Ail Gyswllt yn y Corff Gweinyddol**

<b>Enw</b>	Sarah Mee
<b>Ffôn</b>	01685 725077
<b>E-bost</b>	<a href="mailto:Sarah.mee@Merthyr.gov.uk">Sarah.mee@Merthyr.gov.uk</a>
<b>Cyfeiriad</b>	Uned 5, Parc Busnes Triongl Pentrebach Merthyr Tudful CF48 4TQ

**AMSERLENNI GWEITHREDU'R STRATEGAETH DATBLYGU LLEOL**

<b>Dyddiad Dechrau Arfaethedig</b> (dim cynharach na 1 Ionawr 2015)	1 Ionawr 2015
<b>Dyddiad Gorffen</b> (dim hwyrach na 31 Rhagfyr 2021)	31 Rhagfyr 2021

Canllaw yw nifer y geiriau yr awgrymir sydd wedi nodi ar gyfer pob adran ond nid yw rhain yn gyfarwyddol.

## ADRAN 1 – CYDWEDDU STRATEGOL

Disgrifiad	Esbonio sut y mae'r Strategaeth Datblygu Lleol (SDLL) yn cyd-fynd â strategaethau, polisiâu a rhaglenni Undeb Ewropeaidd ac i ba raddau y mae'n gydnaws â Meysydd Ffocws Rhaglen Datblygu Gwledig Cymru (2014-2020) a phum thema LEADER fel sy'n briodol fel cyd-destun i'r SDLL.
Yn gysylltiedig ag	Adrannau 3.1 a 3.5 yn nogfen Canllawiau SDLL Mehefin 2014

### 1.1 Diffiniad o'r ardal a'r boblogaeth dan sylw yn y strategaeth (2,000 o eiriau)

Bydd y Grŵp Gweithredu Lleol yn parhau i dalu sylw i'r wardiau gwledig presennol ym Merthyr Tudful yn rhaglen 2014-2020. Mae'r rhain yn cynnwys y pedwar ward gwledig canlynol a ward y ganolfan gwasanaethau:

- Y Faenor
- Cyfarthfa
- Bedlinog
- Bro Merthyr
- Plymouth (canolfan gwasanaethau)

O dan y rhaglen newydd, mae ward Treharris wedi derbyn statws ward gartref sy'n golygu lle fo Prosiect wedi lleoli mewn Ward Gartref am resymau ymarferol neu weithredol (e.e. safleoedd, effeithlonrwydd cost ac ati) na fydd unrhyw fudd sy'n deillio o'r prosiect yn gallu cronni i'r ward ei hun.

Mae'r ardal y mae'r Grŵp Gweithredu Lleol yn gyfrifol amdani yn y rhaglen newydd hefyd wedi ehangu i gynnwys wardiau gwledig sydd wedi lleoli yn Rhondda Cynon Taf. Mae'r wardiau canlynol wedi derbyn statws gwledig llawn:

- Rhigos
- Maerdy
- Ynysybwl

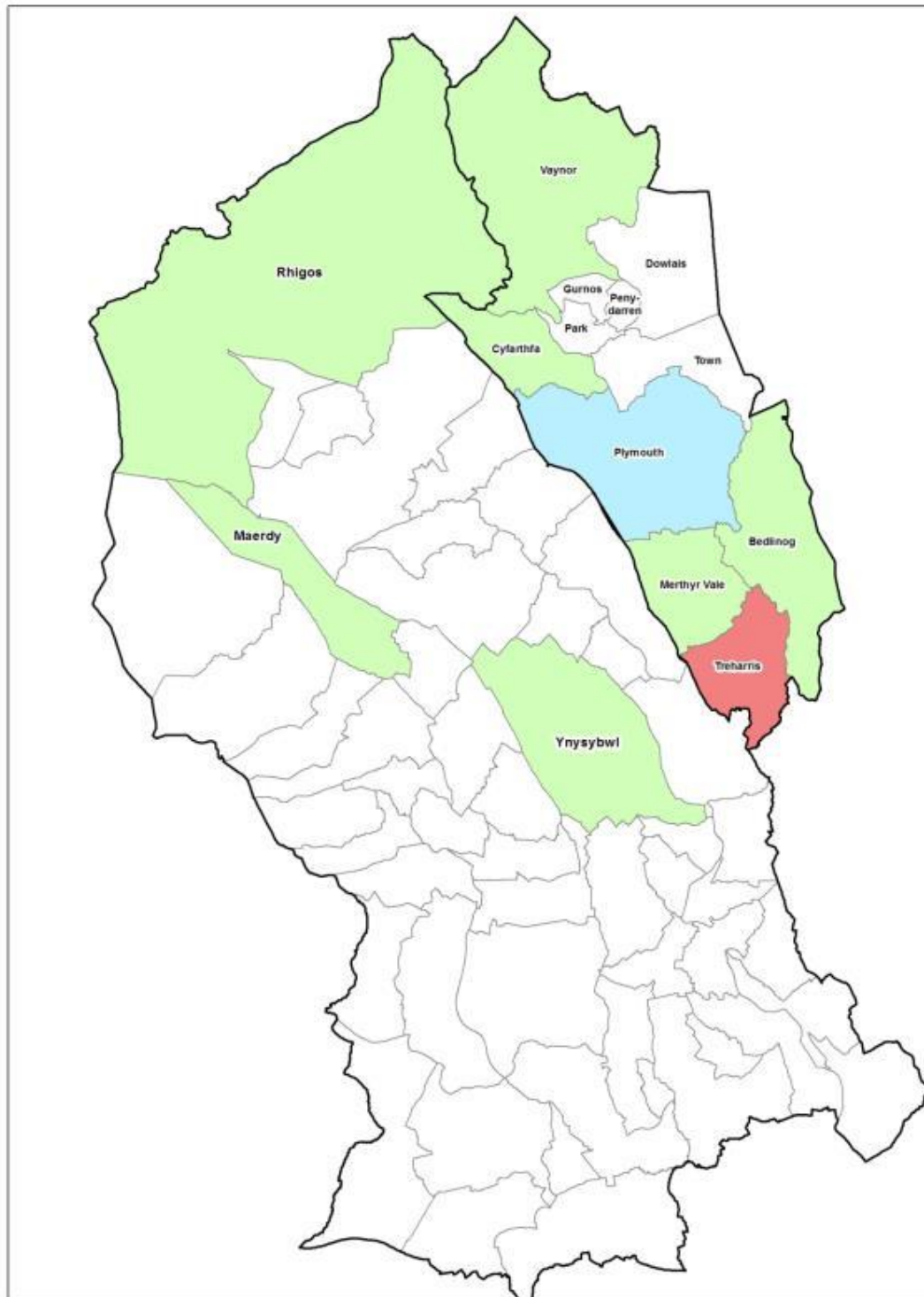
O safbwynt daearyddol mae manteision amlwg i'w cael o gynnwys cymunedau gwledig Ynysybwl, Maerdy a Rhigos o fewn un Strategaeth Datblygu Lleol sydd yn gyfrifoldeb i un Grŵp Gweithredu Lleol. Mae Rhigos yn arbennig ar y ffin gyda wardiau Cyfarthfa a'r Faenor ac mae'r potensial o ran ymdrin â'r thema hunaniaeth leol ac adnoddau naturiol a diwylliannol yn unig yn enfawr o ystyried etifeddiaeth naturiol a diwydiannol yr ardal honno. Yn rhaglen 2014-2020 mae'r flaenoriaeth i ymgysylltu gyda pherchnogion tir, ffermwyr ac unigolion/partion sydd yn gweithio ar y tir comin ar draws Ardal Gweithredu Gwledig Cwm Taf.

Mae wardiau Faenor, Cyfarthfa, Bro Merthyr a Bedlinog wedi elwa sylweddol o ganlyniad uniongyrchol i Gynllun Datblygu Gwledig 2007 - 2013 ac mae ymroddiad gwirioneddol i adeiladu ar y llwyddiannau hyn, yn enwedig o safbwynt Busnesau Bach a Chanolig (BBaCh) a microffentrau yn y wardiau hyn. Yn ogystal â hyn, cynhaliwyd nifer o brosiectau strategol allweddol sydd wedi effeithio uniongyrchol ar BBaChau, microffentrau a busnesau seiliedig ar dwristiaeth yn y wardiau gwledig yn ystod y rhaglen chwe blynedd. Un prosiect mawr yw Parc Beic Cymru sydd wedi Ariannu gan Gyllid Cydgyfeirio - mae sgil effeithiau a cyfle posibl yn y dyfodol mae cynllun hwn yn unig yn ei gynnig yn fwy nag arwyddocaol i holl wardiau gwledig arfaethedig fydd yn gyfrifoldeb i Grŵp Gweithredu Lleol. Yn ogystal â hyn bu llawer o fuddsoddi drwy nifer o ffynonellau dros y 10 mlynedd ddiwethaf megis Blaenau Cymoedd, Cydgyfeirio a INTERREG sydd wedi arwain at newid mawr yn nhermau agwedd y rhanbarth - yn enwedig o safbwynt twristiaeth.

Mewn nifer o ffyrdd mae Axis 4 wedi agor drysau i grwpiau/sefydliadau nad oes ganddynt y capasiti na hyder i gymryd rhan mewn rhaglenni Ewropeaidd a bydd y profiadau a gafwyd yn bwysig o ran symud y rhaglen yn ei blaen yn rhaglen y dyfodol.

Rhagwelir y bydd y Strategaeth Datblygu Lleol ar gyfer rhaglen 2014-2020 yn rhoi pwyslais cryf ar y manteision a cyfleoedd sydd i'w cael drwy gymryd rhan mewn prosiectau Cydweithredol yn genedlaethol ac yn draws-wladol. Mae cysylltiadau cryf wedi eu sefydlu gyda phartneriaid mewn gwledydd Ewropeaidd o dan y rhaglen CDG presennol drwy rhaglen Bee a Bioamrywiaeth ac mae awydd i ddatblygu prosiectau gyda partneriaid hyn yn symud ymlaen. Yn ogystal â hyn mae cyfle i gysylltu gyda phartneriaid sydd gennym yn barod i ffurfio rhan o brosiect *European Interreg Funded SHARE*. Hefyd, cynhaliwyd trafodaethau gyda Pharc Cenedlaethol Bannau Brycheiniog mewn perthynas â datblygu prosiect cydweithredol LEADER gyda phartneriaid allweddol sydd yn rhan o gyflwyno Strategaeth Gynaliadwy Twristiaeth Bannau Brycheiniog.

Mae'r map isod yn dangos lleoliad daearyddol y wardiau mae'r Grŵp Gweithredu Lleol yn gyfrifol amdanynt yn ystod y cyfnod 2014-2020.



Host Ward Full Rural Wards Service Ward

© Crown copyright and database rights 2014 Ordnance Survey 100025302  
"You are not permitted to copy, sub-licence, distribute or sell any of this data to third parties in any form."

Mae'r canlynol yn dangos cyfanswm y boblogaeth ar gyfer pob ward aq LAG.

Ffynhonnell: Cyfrifiad 2011

	<b>Cyfanswm y Boblogaeth</b>
<b>Cyfarthfa (Ward Wledig)</b>	6,869
<b>Y Faenor (Ward Wledig)</b>	3,551
<b>Bro Merthyr (Ward Wledig)</b>	3,831
<b>Bedlinog (Ward Wledig)</b>	3,277
<b>Plymouth (Canolfan gwasanaethau)</b>	5,296
<b>Treharris (Ward Gartref)</b>	6,356
<b>Rhigos (Ward Wledig)</b>	<b>1,700</b>
<b>Ynysybwl (Ward Wledig)</b>	4,664
<b>Maerdy (Ward Wledig)</b>	3,160
Cyfanswm	38,704

**Poblogaeth:**

**Ward Wledig: 27,052**

**Ward Gwasanaeth: 5,296**

**Ward Gartref: 6,356**

### **Wardiau Merthyr Tudful**

#### **Cyfarthfa**

Mae ardal ward Cyfarthfa yn cwmpasu ardaloedd Twyncarmel, Parc y Castell ac Ystadau Gellideg gan ymestyn o faes parcioq Coleg yng Nghanol Tref Merthyr i Flaenau'r Cymoedd ac iq gorllewin ar draws y Winchfawr. Mae hefyd yn cwmpasu ardaloedd Heolgerrig, Ynys Fach ac Ystadau Cae Penderyn. Er bod yr ardal yn gorwedd o fewn dwy neu dair milltir o ganol prif dref Merthyr, mae nifer o'r cymdogaethau wedi q hynysu oq prif ganolfan busnes. Mae Ward Cyfarthfa yn unigryw gan ei bod wedi q nodweddu gan rai o ardaloedd mwyaf cefnog y Fwrdeistref Sirol yn rhannu ffiniau gyda rhai oq chymdogaethau mwyaf difreintiedig.

O ran Mynegai Amddifadedd Lluosog ar gyfer Cymru 2011 gosodwyd Cyfarthfa yn safle 674 allan oq 1897 o ardaloedd mwyaf difreintiedig yng Nghymru aq 26ain ardal mwyaf difreintiedig ym Merthyr Tudful. Gosodwyd Cyfarthfa 2 yn safle 21 allan oq 1897 o ardaloedd mwyaf difreintiedig yng Nghymru aq 4ydd ardal mwyaf difreintiedig ym Merthyr Tudful. Gosodwyd Cyfarthfa 3 yn safle 366 allan oq 1897 o ardaloedd mwyaf difreintiedig yng Nghymru aq 16eg ardal mwyaf difreintiedig ym Merthyr Tudful. Gosodwyd Cyfarthfa 4 yn safle 1,579 allan oq 1897 o ardaloedd mwyaf difreintiedig yng Nghymru aq 36ain ardal mwyaf difreintiedig ym Merthyr

Tudful.

Mae Cyfrifiad 2011 ar gyfer Cymru a Lloegr yn dangos fod 74.8% o boblogaeth Ward Cyfarthfa yn credu eu bod mewn iechyd da neu iechyd da iawn, tra bod 14.8% yn nodi fod ganddynt iechyd gweddol dda a 10.4% yn nodi eu bod yn dioddef o iechyd gwael. Mae ystadegau'n dangos fod 7.7% o'r boblogaeth yn nodi fod eu gweithgareddau o ddydd i ddydd wedi'i cyfyngu'n fawr gan salwch ac mae 9.2% o'r boblogaeth yn economaidd anweithgar oherwydd eu bod yn sâl yn barhaol neu'n anabl.

Yn Ward Cyfarthfa, mae 36.5% o'r boblogaeth sydd yn economaidd anweithgar mewn cyflogaeth llawn amser gyda 13.8% mewn cyflogaeth rhan amser a 6.7% yn hunan-gyflogedig. Poblogaeth yr ardal sy'n ddi-waith yw 5.3%.

Canran y boblogaeth sydd mewn addysg llawn amser yw 2.2%, er nad oes gan 29.6% o breswylwyr Ward Cyfarthfa unrhyw gymwysterau ffurfiol. 25.2% yw canran yr aelwydydd nad ydynt yn berchen car neu fan yn yr ardal.

Mae Grŵp Cymunedol ffyniannus wedi'i leoli ar Ystâd Gellideg. Mae Grŵp Sefydliad Gellideg yn cynnig cyrsiau amrywiol megis cyfrifiaduron, Cymorth Cyntaf ac ati. Maen nhw'n rhedeg Clybiau Ieuencid, Grŵpiau Mamau a Babanod yn ogystal ag amrywiaeth o weithgareddau wythnosol a gweithdai arlwyio llwyddiannus iawn.

Mae amrywiaeth o siopau, Siopau Papur Newydd, Caffis a Thafarndai ar draws y Ward gan gynnwys Nisa (Gellideg), Caffi Cymunedol Gellideg, Siopau Papur Newydd (Gellideg), Swyddfa Bost Gellideg, Clwb Cymdeithasol Heolgerrig, Red Lion Inn (Heolgerrig), Swyddfa Bost Heolgerrig a Castle View Stores (Twyncarmel).

### **Bedlinog**

Er bod Bedlinog yn gymuned cloddio glo aelasurolq mae setliad wedi'i gofnodi'n archeolegol yn yr ardal o ddyddiau cynnar iawn. Yn ardaloedd Gelligaer a Chomin Merthyr, mae tystiolaeth o ddyn o'r Oes Efydd, ffordd a chaer Rufeinig, pedair maen hir â tharddiad paganaidd a Christnogol cynnar ac olion ffermdai canoloesol. Fodd bynnag, roedd y tiroedd amaethyddol gwell o amgylch Fferm Bedlinog wedi'i ffermio'n dda o'r oesoedd canol ac nid oes unrhyw olion archeolegol. Tyfodd Bedlinog o ganolfan bresennol sef melin a bythynnod Cwmfelin. Datblygwyd pyllau Bedlinog gan Waith Dowlais yn yr 1860au. Fodd bynnag, effeithiwyd yr ardal yn dilyn adeiladu Pwll Glo Taf Merthyr ac agor dilynol y lefelau newydd wedi hynny.

Gosodwyd Bedlinog 1 yn safle 418 allan o'r 1897 o ardaloedd mwyaf difreintiedig yng Nghymru a'r 19eg ardal mwyaf difreintiedig ym Merthyr Tudful. Gosodwyd Bedlinog 2 yn safle 323 allan o'r 1897 o ardaloedd mwyaf difreintiedig yng Nghymru a'r 13eg ardal mwyaf difreintiedig ym Merthyr Tudful. Wrth ystyried ffyrdd o fyw, dywedodd 71.4% o'r boblogaeth yr ardal hon eu bod mewn iechyd da neu iechyd da iawn, 16.8% mewn iechyd gweddol dda ac mae 11.8% yn datgan eu bod mewn iechyd gwael. Mae ystadegau'n dangos fod 9.1% o'r boblogaeth yn nodi fod eu gweithgareddau o ddydd i ddydd wedi'i cyfyngu'n fawr gan salwch, gyda 10% yn economaidd anweithgar oherwydd iechyd gwael neu anabledau.

Yn Ward Bedlinog, mae 35.7% o'r boblogaeth sydd yn economaidd anweithgar mewn cyflogaeth llawn amser gyda 12.2% mewn cyflogaeth rhan amser a 5.9% yn hunan-gyflogedig. 5.4% yw'r boblogaeth ddi-waith yn yr ardal hon. Canran y

boblogaeth sydd mewn addysg llawn amser yw 2.2%, er nad oes gan 37.9% o'r boblogaeth unrhyw gymwysterau ffurfiol. 24.7% yw canran yr aelwydydd nad ydynt yn berchen car neu fan, ac ystyrir bod trafnidiaeth gyhoeddus yn yr ardal yn wael oherwydd bod gwasanaethau'r rhedeg 2 fws yr awr i Ferthyr Tudful. Mae un yn fws uniongyrchol sy'n cymryd 20 munud, ac mae'r llall yn cynnwys newid yn Nhreharris a gallai gymryd 51 munud. Nodwyd mai'r mater hwn oedd y prif reswm o ran pam nad yw pobl ddi-waith yn yr ardal wedi gallu sicrhau cyflogaeth.

### **Y Faenor**

Mae Ward y Faenor tua phedair milltir i'r gogledd o dref Merthyr Tudful ac o fewn ffiniau Parc Cenedlaethol Bannau Brycheiniog. Gosodwyd Y Faenor 1 yn safle 391 allan o'r 1897 o ardaloedd mwyaf difreintiedig yng Nghymru a'r 17eg ardal mwyaf difreintiedig ym Merthyr Tudful. Gosodwyd Y Faenor 2 yn safle 972 allan o'r 1897 o ardaloedd mwyaf difreintiedig yng Nghymru a'r 29ain ardal mwyaf difreintiedig ym Merthyr Tudful. Yng Nghyfrifiad 2011 ar gyfer Cymru a Lloegr, dywedodd 71.8% o drigolion yr ardal fod eu hiechyd yn dda neu'n dda iawn, dywedodd 17.9% fod eu hiechyd yn weddol dda a dywedodd 10.2% fod eu hiechyd yn wael. Mae ystadegau'r dangos fod 7% o'r boblogaeth yn nodi fod eu gweithgareddau o ddydd i ddydd wedi'i cyfyngu'r fawr gan salwch, ac mae 8.2% yn economaidd anweithgar oherwydd salwch neu anabledd.

Yn ôl Cyfrifiad 2011 ar gyfer Cymru a Lloegr mae 35% o'r ward mewn cyflogaeth llawn amser, 13.5% mewn cyflogaeth rhan amser, ac 7.3% yn hunan-gyflogedig. Mae diweithdra yn 5.1%. Canran y boblogaeth sydd mewn addysg llawn amser yw 1.8%, er nad oes gan 31.6% o'r boblogaeth unrhyw gymwysterau ffurfiol. 25.4% yw canran y preswylwyr nad ydynt yn berchen ar gar neu fan ac ystyrir fod trafnidiaeth gyhoeddus yn yr ardal yn annibynadwy oherwydd mai un bws yr awr yn unig sydd i Bontsticill o ganol tref Merthyr Tudful.

### **Bro Merthyr**

Roedd Bro Merthyr yn gymuned cloddio glo a ymddangosodd yn ystod yr 1870au tua'r amser y cafodd y pwll glo ei adeiladu gan John Nixon rhwng 1869 a 1875, a elwid yn wreiddiol yn Bwll Glo Taf. Cymerodd dros chwe blynedd i orffen adeiladu'r Pwll Glo a phan gludwyd y glo cyntaf i fyny roedd dathliad yng Ngwesty'r Windsor. Datblygodd enw newydd Bro Merthyr ar gyfer yr ardal o amgylch Ynys Owen o bosibl ar ôl Gorsaf Rheilffordd Bro Taf wedi 1841 a fabwysiadodd y teitl hwn. Er mai Pwll Glo Taf oedd yr enw gwreiddiol arno, daeth i'r adnabod fel Pwll Glo Bro Merthyr.

Gosodwyd Bro Morgannwg 1 yn safle 217 allan o'r 1897 o ardaloedd mwyaf difreintiedig yng Nghymru a'r 11eg ardal mwyaf difreintiedig ym Merthyr Tudful. Gosodwyd Bro Morgannwg 2 yn safle 17 allan o'r 1897 o ardaloedd mwyaf difreintiedig yng Nghymru a'r 3ydd ardal mwyaf difreintiedig ym Merthyr Tudful. Gosodwyd Bro Morgannwg 3 yn safle 643 allan o'r 1897 o ardaloedd mwyaf difreintiedig yng Nghymru a'r 25ain ardal mwyaf difreintiedig ym Merthyr Tudful. Yn ôl Cyfrifiad 2011 ar gyfer Cymru a Lloegr, mae 71.6% o'r boblogaeth yn ystyried eu hunain mewn iechyd da neu iechyd da iawn, 17.1% mewn iechyd gweddol dda a 11.2% mewn iechyd gwael. Mae ystadegau'r dangos fod 9.6% o'r boblogaeth yn nodi fod eu gweithgareddau o ddydd i ddydd wedi'i cyfyngu'r fawr gan iechyd



gwael, ac mae 11.6% yn economaidd anweithgar oherwydd salwch/anabled.

Canran y boblogaeth ym Mro Merthyr sy'n economaidd weithgar ac mewn cyflogaeth llawn amser yw 33.9%, mae 13.5% yn rhan amser a 5.5% yn hunan-gyflogedig. Mae diweithdra yn 6.6%. Mae myfyrwyr llawn amser yn cynrychioli 2.8% o'r boblogaeth, er nad oed gan 38.7% gymwysterau ffurfiol. 34.6% yw canran yr aelwydydd nad ydynt yn berchen car neu fan.

Nod Prosiect Ieuencid a Chymunedol Aberfan a Bro Merthyr yw darparu cyfleusterau er budd addysg wybodus a chymdeithasol ar gyfer gweithgareddau hamdden ac adloniadol.

### **Plymouth**

O ran y ffactorau economaidd-gymdeithasol y mae angen rhoi sylw iddynt yn y ward, gosodwyd Plymouth 1 yn safle 437 allan o'r 1897 o ardaloedd mwyaf difreintiedig yng Nghymru a'r 21ain ardal fwyaf difreintiedig ym Merthyr Tudful. Gosodwyd Plymouth 2 yn safle 523 allan o'r 1897 o ardaloedd mwyaf difreintiedig yng Nghymru a'r 22ain ardal mwyaf difreintiedig ym Merthyr Tudful. Gosodwyd Plymouth 3 yn safle 615 allan o'r 1897 o ardaloedd mwyaf difreintiedig yng Nghymru a'r 24ain ardal mwyaf difreintiedig ym Merthyr Tudful.

Yng Nghyfrifiad 2011 ar gyfer Cymru a Lloegr, dywedodd 72.6% o'r boblogaeth yn Ward Plymouth eu bod mewn iechyd da neu iechyd da iawn, mae gan 16.2% iechyd gweddol dda ac mae 11.2% yn dioddef o iechyd gwael. Mae ystadegau'n dangos fod 7.1% o'r boblogaeth yn nodi fod eu gweithgareddau o ddydd i ddydd wedi'u cyfyngu'n fawr gan salwch ac mae 8% yn economaidd anweithgar oherwydd eu bod yn sâl yn barhaol neu'n anabl.

Canran yr ardal sydd mewn cyflogaeth llawn amser yw 37.8%, gyda 13.7% yn gweithio rhan amser a 5.7% yn hunan-gyflogedig. Mae preswylwyr sydd mewn addysg llawn amser yn 2.4% o'r boblogaeth y ward, gyda 34.1% o'r ward heb unrhyw gymwysterau ffurfiol. 26.3% yw canran yr aelwydydd nad ydynt yn berchen car neu fan.

### **Treharris**

Mae ward Treharris ar y ffin gyda Bedlinog a Bro Merthyr a dyma'r ward fwyaf deheuol ym Mro Merthyr. Rhennir y ward yn dair ardal -Treharris, Edwardsville a Mynwent y Crynwyr. Mae gan Treharris hanes cloddio cyfoethog gan i'r gymuned gael ei ffurfio o amgylch Pwll Glo Harris a Navigation, a ddechreuodd gloddio Glo yn 1878. Daeth y pwll i'r adnabod fel Pwll Glo Deep Navigation a bu'n cynhyrchu nes 1991. Mae'r Clwb Merched a Bechgyn hynaf yn y Deyrnas Unedig yn Nhreharris.

O ran y ffactorau economaidd-gymdeithasol y mae angen rhoi sylw iddynt o fewn y ward, gosodwyd Treharris 1 yn safle 1,516 allan o'r 1897 o ardaloedd mwyaf difreintiedig yng Nghymru a'r 35ain ardal fwyaf difreintiedig ym Merthyr Tudful. Gosodwyd Treharris 2 yn safle 779 allan o'r 1897 o ardaloedd mwyaf difreintiedig yng Nghymru a'r 24ain ardal mwyaf difreintiedig ym Merthyr Tudful. Gosodwyd Treharris 3 yn safle 324 allan o'r 1897 o ardaloedd mwyaf difreintiedig yng Nghymru a'r 14eg ardal mwyaf difreintiedig ym Merthyr Tudful. Gosodwyd Treharris 4 yn safle 340 allan o'r 1897 o ardaloedd mwyaf difreintiedig yng Nghymru a'r 15fed ardal mwyaf difreintiedig ym Merthyr Tudful.

Yng Nghyfrifiad 2011 ar gyfer Cymru a Lloegr, dywedodd 76.1% o'r boblogaeth yn

Ward Treharris eu bod mewn iechyd da neu iechyd da iawn, mae gan 14.2% iechyd gweddol dda ac mae 9.7% yn dioddef o iechyd gwael. Mae ystadegau dangos fod 7.1% o boblogaeth yn nodi fod eu gweithgareddau o ddydd i ddydd wedi cyfyngu fawr ac mae 7.8% yn economaidd anweithgar oherwydd eu bod yn sâl yn barhaol neu anabl.

Canran yr ardal sydd mewn cyflogaeth llawn amser yw 39.8%, gyda 13.4% yn gweithio rhan amser a 6.3% yn hunan-gyflogedig. Mae diweithdra yn 5.1%. Mae preswylwyr sydd mewn addysg llawn amser yn 2.4% o boblogaeth y ward, gyda 29.1% o ward heb unrhyw gymwysterau ffurfiol. 21.7% yw canran yr aelwydydd yn Ward Treharris nad ydynt yn berchen car/fan.

## **Wardiau Rhondda Cynon Taf**

### **Rhigos**

Mae ward Rhigos wedi lleoli ar ben gogleddol y fwrdeistref sirol, gan gyrraedd Parc Cenedlaethol Bannau Brycheiniog ac mae eithaf gwledig ac annatblygedig gyda phoblogaeth o 1,700. O ran y Mynegai Amddifadedd Lluosog ar gyfer Cymru 2011 gosodwyd Rhigos yn safle 753 allan o 1897 o ardaloedd mwyaf difreintiedig yng Nghymru a 93ain ardal mwyaf difreintiedig ym Merthyr Tudful. Mae Cyfrifiad 2011 ar gyfer Cymru a Lloegr yn dangos fod 71.2% o boblogaeth Ward Rhigos yn credu eu bod mewn iechyd da neu iechyd da iawn, gyda 18.5% yn nodi fod ganddynt iechyd gweddol dda a 10.3% yn nodi eu bod yn dioddef o iechyd gwael. Mae ystadegau dangos fod 8.4% o boblogaeth yn nodi fod eu gweithgareddau o ddydd i ddydd wedi cyfyngu fawr ac mae 9.3% o boblogaeth yn economaidd anweithgar oherwydd eu bod yn sâl yn barhaol neu anabl.

O boblogaeth Ward Rhigos, mae 32.5% yn economaidd weithgar ac mewn cyflogaeth llawn amser gyda 12.8% mewn cyflogaeth rhan amser a 7.9% yn hunan-gyflogedig. Mae 3.6% o boblogaeth yn ddi-waith, gydag ychydig dros 1.8% o boblogaeth mewn addysg llawn amser a 31.8% o breswylwyr Ward Rhigos heb unrhyw gymwysterau ffurfiol.

Mae Cyfrifiad 2011 ar gyfer Cymru a Lloegr yn amlygu nad yw 18.4% o aelwydydd yn Ward Rhigos yn berchen car neu fan.

### **Maerdy**

Mae ward Maerdy wedi lleoli yn rhan ogleddol Rhondda Fach gyda phoblogaeth o 3,160 ac mae lefelau uchel o amddifadedd yn.

O ran y Mynegai Amddifadedd Lluosog ar gyfer Cymru 2011 gosodwyd Maerdy 1 yn safle 107 allan o 1897 o ardaloedd mwyaf difreintiedig yng Nghymru a 16eg ardal mwyaf difreintiedig ym Merthyr Tudful. Gosodwyd Maerdy 2 yn safle 31 allan o 1896 o ardaloedd mwyaf difreintiedig yng Nghymru a 5ed ardal mwyaf difreintiedig ym Merthyr Tudful.

Mae Cyfrifiad 2011 ar gyfer Cymru a Lloegr yn dangos fod 63.9% o boblogaeth Ward Cyfarthfa yn credu eu bod mewn iechyd da neu iechyd da iawn, tra bod 20.4% yn nodi fod ganddynt iechyd gweddol dda a 15.7% yn nodi eu bod yn dioddef o iechyd gwael. Mae ystadegau dangos fod 11.7% o boblogaeth Ward Maerdy yn nodi fod eu gweithgareddau o ddydd i ddydd wedi cyfyngu fawr ac mae 15.6% o boblogaeth yn economaidd anweithgar oherwydd eu bod yn sâl yn barhaol neu anabl.

Yn ward wledig Maerdy, mae 24.2% yn economaidd weithgar ac mewn cyflogaeth llawn amser gyda 12.4% mewn cyflogaeth rhan amser a 4.4% yn hunan-gyflogedig. Mae 6.8% o'r boblogaeth yn ddi-waith, gydag tua 1.5% o'r ardal mewn addysg llawn amser a 47.7% o breswylwyr Ward Maerdy heb unrhyw gymwysterau ffurfiol.

Mae Cyfrifiad 2011 ar gyfer Cymru a Lloegr yn amlygu nad yw 41.6% o aelwydydd yn Ward Maerdy yn berchen car neu fan. Mae'r ardal yn gymharol anghysbell ac mae ganddi seilwaith gwael. Nid oes unrhyw wasanaeth rheilffordd.

### **Ynys-y-bwl**

Mae ward Ynys-y-bwl wedi'i lleoli ym mhen deheuol Cwm Cynon a phedair milltir i'r gogledd o Bontypridd gyda phoblogaeth o 4,664.

O ran y Mynegai Amddifadedd Lluosog ar gyfer Cymru 2011 gosodwyd Ynys-y-bwl 1 yn safle 347 allan o 1897 o'r ardaloedd mwyaf difreintiedig yng Nghymru a'r 47fed ardal mwyaf difreintiedig ym Merthyr Tudful. Gosodwyd Ynys-y-bwl 2 yn safle 840 allan o'r 1896 o ardaloedd mwyaf difreintiedig yng Nghymru a'r 102 ardal mwyaf difreintiedig ym Merthyr Tudful. Gosodwyd Ynys-y-bwl 3 yn safle 1692 allan o'r 1896 o ardaloedd mwyaf difreintiedig yng Nghymru a'r 143fed ardal mwyaf difreintiedig ym Merthyr Tudful.

Mae Cyfrifiad 2011 ar gyfer Cymru a Lloegr yn dangos fod 77.7% o boblogaeth Ward Ynys-y-bwl yn credu eu bod mewn iechyd da neu iechyd da iawn, tra bod 14.2% yn nodi fod ganddynt iechyd gweddol dda a 8.1% yn nodi eu bod yn dioddef o iechyd gwael. Mae ystadegau'n dangos fod 5.6% o boblogaeth Ynys-y-bwl yn nodi fod eu gweithgareddau o ddydd i ddydd wedi'u cyfyngu'n fawr ac mae 7% o'r boblogaeth yn economaidd anweithgar oherwydd eu bod yn sâl yn barhaol neu'n anabl.

Yn ward wledig Ynys-y-bwl, mae 38.2% yn economaidd weithgar ac mewn cyflogaeth llawn amser gyda 14.6% mewn cyflogaeth rhan amser a 6.8% yn hunan-gyflogedig. Mae 4.7% o'r boblogaeth yn ddi-waith, gydag tua 2.5% o'r ardal mewn addysg llawn amser a 28.3% o breswylwyr Ward Ynys-y-bwl heb unrhyw gymwysterau ffurfiol.

Mae Cyfrifiad 2011 ar gyfer Cymru a Lloegr yn amlygu nad yw 22.1% o aelwydydd yn Ward Ynys-y-bwl yn berchen car neu fan.

### **Cydlynad yr ardal & Gweithio Dros y Ffiniau**

Mae'n amlwg o astudio'r dystiolaeth ystadegol ac yn dilyn sesiynau ymgysylltu cymunedol, fod ardal Gweithredu Gwledig Cwm Taf yn rhannu cydlynad o ran anghenion cymunedol ar draws yr Awdurdod Lleol a ffiniau daearyddol, er ei bod yn ddigon mawr i gael nodau cyflwyno gweithredol a strategol penodol.

Mae holl wardiau gwledig (gan gynnwys wardiau gwasanaeth a wardiau cartref) yn arddangos lefelau cymharol uchel o amddifadedd, sydd yn gwaethygu oherwydd lefelau uchel o salwch tymor hir ac anabled, cyrhaeddiad isel mewn cymwysterau ffurfiol a mynediad cyfyngedig iawn at drifnidiaeth gyhoeddus a thrafnidiaeth bersonol. O ganlyniad, mae mynd i'r afael â thlodi (yn enwedig tlodi tanwydd), gwella sgiliau ac annog twf economaidd a chreu swyddi yn ardal Gweithredu Gwledig Cwm Taf yn themâu allweddol, a bydd prosiectau yn y dyfodol yn ceisio rhoi sylw i'r rhain.

Bydd gweithio ar draws ffiniau gyda Rhondda Cynon Taf yn cael ei alluogi o sefydlu'r Grŵp Gweithredu Lleol (GGLL) a'r SDLI ac mae gweithio mewn partneriaeth â sefydliadau sy'n seiliedig ar ddaearyddiaeth fel Parc Cenedlaethol Bannau Brycheiniog yn opsiwn i rai o'r wardiau gwledig. Gan fod yr holl wardiau gwledig yn rhyng-gysylltu ac ar y ffin â wardiau gwledig eraill (ac eithrio Ynys-y-bwl), disgwylir i'r GGLI weithio ar draws ffiniau daearyddol. Mae gan Rhondda Cynon Taf a Merthyr Tudful hanes llwyddiannus o weithio mewn partneriaeth (er enghraifft, Ymgyrchoedd Marchnata Twristiaeth y Cymoedd) a bydd rhwydwaith Gweithredu Gwledig Cwm Taf yn ychwanegu gwerth at y berthynas hon. Mae gwella systemau eco, rheoli dŵr a chadwraeth, ynni adnewyddadwy, hwyluso mynediad/trafnidiaeth gymunedol, hwyluso menter, rheoli cyrchfannau twristiaeth a bwyd lleol/yr ucheldir yn themâu a allai gynnig opsiynau prosiect ar gyfer arloesi o dan LEADER. Byddwn yn fodlon gweithio ar gyfleoedd cydweithredu sy'n cynnig canlyniadau ac allbynnau ystyrlon mewn perthynas â'r angen a aseswyd yn yr Ardal Datblygu Gwledig. Gweler dadansoddiad SWOT yn adran 7.2.

## 1.2 Disgrifiad o'r Integreiddio

*(2,500 o eiriau – i'w gysylltu â'r camau gweithredu a ddisgrifir yn adran 3.1 – Rhesymeg Ymyrraeth)*

Rhagwelir y bydd LEADER yn rhoi gwerth ychwanegol i fentrau newydd a mentrau cyfredol sy'n cael eu datblygu, neu sydd eisoes ar waith. Bydd GGLI Gweithredu Gwledig Cwm Taf yn chwarae rôl flaenllaw wrth sicrhau nad yw strwythurau a mentrau'n cael eu dyblygu drwy broses asesu prosiectau trylwyr fydd yn canolbwyntio ar eu hategolrwydd lle bo hynny'n bosibl. Amlinellir y broses hon yn adran 2.1.

Fel y cyfeiriwyd atynt yn 1.1, mae holl Wardiau Gwledig yn ardal Gweithredu Gwledig Cwm Taf yn arddangos nodweddion cymunedol tebyg mewn perthynas ag amddifadedd, salwch tymor hir, sgiliau, diweithdra a thlodi. Rhestrir isod rai o bolisiau a rhaglenni Llywodraeth Cymru fydd yn cael eu hystyried yn asesiad y GGLI o brosiectau i frwr ymlaen â nhw o dan y rhaglen yn y dyfodol:

- Adeiladu Cymunedau Cryf: Mynd i'r Afael â Thlodi (a chynllun gweithredu cysylltiedig)
- Cynllun Cyflawni Cenedlaethol ar gyfer Cydlyniant Cymunedol
- Fframweithiau strategol Cymunedau'n Gyntaf
- Deddf Cydraddoldeb 2010 (cysylltu gyda chynlluniau cydraddoldeb strategol lleol/rhanbarthol)
- Datglo'i'r Ucheldiroedd
- Iaith fyw: iaith byw. Strategaeth iaith Gymraeg 2012-2017
- Strategaeth TGCh a Chyflawni Cynhwysiant Digidol: Fframwaith Strategol ar gyfer Cymru
- Sgiliau, swyddi a thwf Cronfa Gymdeithasol Ewrop
- Fframwaith Adfywio Lleoedd Llewyrchus Llawn Addewid
- Partneriaeth ar gyfer Twf: Strategaeth Llywodraeth Cymru ar gyfer Twristiaeth 2013-2020
- Y Gymru a Garem erbyn 2050 - Ymrwymiad Cymdeithas Gymraeg i ansawdd

- bywyd gwell ar gyfer cenedlaethau dyfodol
- Arbed - Rhaglen Fuddsoddi Perfformiad Ynni Strategol
- Cyfarwyddeb Cynefinoedd (yn enwedig Cadwraeth Cynefinoedd Naturiol a Fflora a Ffawna gwyllt . Y Gyfarwyddeb Cynefinoedd 92/43/EEC)
- Strategaeth Cymru ar Newid yn yr Hinsawdd
- Cynllun Cenedlaethol Effeithlonrwydd ac Arbed Ynni
- Strategaeth Swyddi Gwyrdd
- Darparu Gofal Iechyd Lleol . Cyflymu Newid
- Polisi Llywodraeth Cymru ar Sgiliau
- Rhaglen Llywodraeth Cymru ar gyfer Twf a Swyddi Cynaliadwy
- Ynni Cymru: Newid Carbon Isel

Er ei bod yn eithaf hir, bydd y rhestr Genedlaethol uchod o bolisiau a meysydd y rhaglen yn chwarae rôl bwysig wrth ddatblygu prosiectau yn rhaglen nesaf Cynllun Datblygu Gwledig (CDP) Gweithredu Gwledig Cwm Taf, gan y bydd yn ofynnol i unrhyw angen lleol a nodwyd gan y gymuned o dan LEADER i roi prosiect ar waith gyfeirio at ddogfen leol a Chenedlaethol/Rhanbarthol a nodi sut mae'r prosiect yn ychwanegu gwerth neu cyfrannu at gyflawni canlyniadau lleol, rhanbarthol a Chenedlaethol. Mae'r rhestr uchod yn cynnwys meysydd sydd yn themâu trawsbynciol yn ogystal â rhaglenni a strategaethau penodol oherwydd mai rhan o rôl y Grwp Gweithredu Lleol fydd rhoi gwybod i'r gymuned leol pa effaith mae eu prosiectau wedi'u gael yn Genedlaethol. O dan LEADER rydym yn dymuno annog ymgysylltiad cymunedol tra'n ategu'r rhan bwysig maen nhw'n ei chwarae wrth gyflwyno Polisi a Rhaglenni Cenedlaethol.

Mae'r cynllun gweithredu Mynd i'r Afael â Thlodi yn arbennig o bwysig yn ardal Gwledig Cwm Taf, gan roi sylw i anghenion am gyflogaeth gynaliadwy a datblygiad sgiliau, a chysylltu â'r agenda Cydraddoldeb a gweithio i leihau tlodi mewn gwaith ar draws yr ardal. Mae Tlodi Tanwydd yn thema allweddol yn Ardal Wledig Cwm Taf gyda ffynonellau ynni adnewyddadwy/amgen a chludeant (gan gynnwys teithio egniol) yn bynciau pwysig ym mywydau dinasyddion yn ein wardiau gwledig. Mae mynediad at gyfleusterau chwaraeon/chwarae a gwasanaethau hamdden rhad yn cynnig nifer o fuddiannau iechyd ac yn helpu i gyflawni cydlyniant cymunedol, a bydd mynediad at y rhyngwyd ac opsiynau arian cynaliadwy wrth wraidd cynaliadwyedd y pentref yn y dyfodol.

Caiff meysydd polisi/rhaglen Cenedlaethol eraill y gellir cyfeirio atynt eu crybwyll isod, er, wrth gwrs nid yw'r rhestr yn gynhwysfawr a bydd cyngor yn cael ei roi ar gyflwyno cynigion prosiect (a grybwyllwyd yn 2.1) ar sail prosiect penodol. Mae'r rhestr isod yn cyd-fynd â'r themâu yn y cynllun datblygu gwledig a all gyfarwyddo manylion datblygu prosiect.

- Fframwaith Polisi Strategol ar gyfer Ardaloedd o Harddwch Naturiol Eithriadol a Thirweddau Gwarchoddedig yng Nghymru
- Deddf Teithio Llesol
- Cynlluniau Gweithredu Bwyd (yn enwedig Cynllun Gweithredu Twristiaeth Bwyd, Cynllun Gweithredu Cyrchu Lleol a'r Cynllun Gweithredu Strategol ar gyfer Diwydiant Cig Coch Cymru)
- Ardal rhaglen CADW

- Polisi Bws
- Rhaglen Datblygu Polisi Tai (gan nodi unrhyw effaith y CDLI yn enwedig)
- Polisi planhigion, hadau a bio-dechnoleg
- Deddf Cymdogaethau Glân aq Amgylchedd 2005
- Strategaeth D r i Gymru
- Y Gyfarwydddeb Fframwaith D r
- Cynllun Corfforaethol Cyfoeth Naturiol Cymru 2014-2017

Cyflwyno polisi/strategaeth Ranbarthol a Lleol fydd yn darparu fframwaith ar gyfer y Strategaeth Datblygu Lleol ac maeq effaith ar ddatblygiadau prosiect yn cynnwys:

- Cymru'n Cyd-dynnu . Strategaeth Cydlyniant Cymunedol
- Fframwaith Strategol Rhanbarthol De- ddwyrain Cymru . Sicrhau Dyfodol gyda Ffyniant 2013-2030
- Cryfach gyda'n Gilydd . dogfen cydraddoldeb
- Gwneud Merthyr yn Weithgar
- Cynllun CPALI Rhondda Cynon Taf
- Cynlluniau Rheoli Cyrchfannau Twristiaeth Merthyr Tudful a Rhondda Cynon Taf
- Strategaeth Mannau Agored Merthyr Tudful
- Cyflawni Newid . Cynllun Integredig Sengl ar gyfer Rhondda Cynon Taf
- Cynllun Integredig Sengl Merthyr Tudful 2013-2017
- Strategaeth Iechyd, Gofal Cymdeithasol a Lles
- Perygl Llifogydd Merthyr Tudful . Strategaeth Rheoli Ucheldiroedd
- Strategaeth Treftadaeth Adeiledig Merthyr Tudful
- Strategaeth Taf Bargoed
- Cynllun Gweithredu Bioamrywiaeth MT
- Strategaeth Datblygu Cynaliadwy MT
- Cynlluniau Gwella Hawliau Tramwy MT a RCT
- Strategaeth Chwarae MT
- Cynlluniau Datblygu Lleol MT a RCT

Yn amlwg, mae strategaethau lleol yn cydblythu gyda Pholisïau a Rhaglenni Cenedlaethol. Bydd yn rhan o rôl y Gr p Gweithredu Lleol i sicrhau cydlyniant rhwng strategaethau a fydd yn cyflawni q canlyniadau gorau posibl ar gyfer y cymunedau dan sylw.

Mae'r cynlluniau aq mentrau eraill yn yr ardal Merthyr Tudful ar y cyd â Rhondda Cynon Taf yn cynnwys:

- Cronfa Fros y Frân
- Cronfa gymunedol Fferm Wynt Pen y Cymoedd
- Cronfa Pwll Gloq Tower
- Cronfa Deddf Eglwysi Cymru
- Cronfa BIFFA
- Cronfa Cartrefi Cymoedd Merthyr
- Cronfa Grantiau Bach Cartrefi RCT/Meadow Prospect
- Cronfa Ymddiriedolaeth Rhondda

Mae cynlluniau hyn yn lleol yn bennaf, ac yn targedu cymorth at sectorau penodol o Ardal Gweithredu Gwledig Cwm Taf. Bydd y Cynllun Datblygu Gwledig ym Merthyr Tudful/RCT yn galluogi cydlyniant a rhwydweithio cronfeydd sectorau penodol hyn a bydd y Grŵp Gweithredu Lleol yn darparu cyngor ac arweiniad ar sut y gall LEADER ychwanegu gwerth a datblygu mentrau arloesol ymhellach.

Wrth ychwanegu gwerth, bydd Grŵp Gweithredu Lleol Gweithredu Gwledig Cwm Taf yn ystyried ffrydiau a rhaglenni ariannu amgen i gael y gwerth gorau posibl am arian ar gyfer syniad prosiect (gweler adran 9.1). Mae ffrydiau hyn yn amrywio, a bydd yn seiliedig ar angen gweithredol, ond mae rhai enghreifftiau fydd yn cael eu hystyried gan y Grŵp Gweithredu Lleol yn cynnwys:

- Horizon 2020
- Cronfa NATURE
- ERASMUS Plus
- LIFE +
- Rhaglen Drawswladol Interreg aŵ Iwerydd
- Ewrop Greadigol (DU)
- Grantiau Sylfaen Diwylliannol Ewropeaidd
- Cronfa Dreftadaeth y Loteri
- Y Gronfa Loteri Fawr
- Ymddiriedolaeth Adfywio'r Meysydd Glo
- Rhaglenni Cronfeydd Strwythurol

Gall LEADER wneud cyfraniad i'r cynlluniau aŵ gweithgarwch datblygu gwledig canlynol:

- Hyrwyddo trefniadaeth y gadwyn fwyd a rheoli risg mewn amaethyddiaeth
- Adfer, gwarchod a gwella ecosystemau sy'n dibynnu ar amaethyddiaeth a choedwigaeth
- Hyrwyddo effeithlonrwydd adnoddau a chefnogi'r symudiad tuag at economi carbon isel sy'n gallu gwrthsefyll yr hinsawdd
- Hyrwyddo cynhwysiant cymdeithasol, lleihau tlodi a datblygu economaidd mewn ardaloedd gwledig
- Cymunedau Cynaliadwy ac Adnewyddu Pentrefi

Ar hyn o bryd, disgwylir y bydd prosiectau yn dod ymlaen sy'n rhoi sylw i un neu fwy o'r themâu LEADER canlynol, a bydd pob un o'r themâu hyn yn cael eu hystyried ar gyfer datblygu prosiect gan y Grŵp Gweithredu Lleol (rhagor o fanylion yn adran 3):

- Ychwanegu gwerth at hunaniaeth leol ac adnoddau naturiol a diwylliannol
- Hwyluso datblygu cyn-fasnachol, partneriaethau busnes a chadwyni cyflenwi byr
- Archwilio ffyrdd newydd o ddarparu gwasanaethau lleol nad ydynt yn statudol
- Ynni adnewyddadwy ar lefel gymunedol
- Manteisio ar dechnoleg ddigidol

Mae cyfathrebu cyson ar y gweill gyda GGLI partner i drafod cyfleoedd a phrosiectau y gellid eu hintegreiddio. Yn benodol, rhagwelir y bydd gwaith ar y cyd

gyda LAG Caerffili/Blaenau Gwent yn ystod blynyddoedd nesaf rhaglen y Cynllun Datblygu Gwledig, mae'n fwyaf tebygol o ymwneud â chadwraeth a/neu reoli coedwigaeth. Nid oes amheuaeth y bydd hyn yn cynnwys gweithio mewn partneriaeth ag asiantaethau allanol megis Ymddiriedolaeth Natur Gorllewin & De Cymru.



## ADRAN 2 – ARIANNOL A CHYDYMFFURFIO

Disgrifiad	Egluro sut mae'r Grŵp Gweithredu Lleol (GGLI) yn bwriadu bodloni ei rwymedigaethau ariannol a chydymffurfio. Mae angen i'r GGLI ddangos fod ganddynt gynllunio ariannol cymwys a fydd yn cydymffurfio â'r holl ofynion cyfreithiol a rheoliadol angenrheidiol.
Yn gysylltiedig â	Rhan o Adran 3.11 yng nghanllawiau SDLL Mehefin 2014 (y gweddill o dan adran 4). Rheoli Gweithrediad)

### 2.1 Rheoli a Gweinyddu

*(2,500 o eiriau)*

Gweler Atodiad 1 ar gyfer Cylch Gorchwyl ar gyfer GGLI Gweithredu Gwledig Cwm Taf.

Am fod rhaglen y dyfodol CDG LEADER bellach yn cynnwys dwy ardal Awdurdod lleol (Merthyr Tudful a Rhondda Cynon Taf), sydd yn rhannu swyddogaeth ganolog gyda Merthyr Tudful yn arwain y gwaith gweinyddol, gwnaed pob ymdrech i ailedrych ar aelodaeth GGLI, mae hyn o ganlyniad wedi ei ddiwygio i adlewyrchu'r wardiau gwledig newydd ac anghenion datblygu prosiect sy'n gysylltiedig â'r rhaglen newydd. Bydd aelodaeth y GGLI yn destun rhywfaint o fireinio pellach gan arwain i'r cam o gyflawni'r Strategaeth Datblygu Lleol.

Aelodau o GGLI Gweithredu Gwledig Cwm Taf Dros Dro:

Enw	Teitl/Swyddogaeth	Sefydliad	Sector
Alyn Owen	Pennaeth Datblygu Economaidd	MTCBC	Cyhoeddus
Sarah Mee	Rheolwr Cyllid Ewropeaidd & Allanol	Gweithredu Gwledig Cwm Taf <b>Corff Arweiniol</b>	
Joanne Nicholas	Cydlynnydd Gweithredu Gwledig Cwm Taf	Gweithredu Gwledig Cwm Taf <b>Corff Arweiniol</b>	
Suzanne Lewis-Abbott	Swyddog Cyllid Allanol	MTCBC Cynghorydd	Cyhoeddus
Alison Chaplin		Tai Cymru & Gorllewin	Trydydd
Alison Harris		VAMT	Trydydd
Hilary Edwards		VAMT	Trydydd
Simon James		Interlink	Trydydd
Ian Benbow	Gwasanaethau Integredig Oedolion	MTCBC	Cyhoeddus
Chris Long	Rheolwr Datblygu Economaidd & Rheolwr Strategol Twristiaeth	MTCBC	Cyhoeddus
Mike Jones		Co-op Cymru	Trydydd
Nicola Mahoney		Merthyr Tudful	Trydydd

		Ddiogelach	
Paula Lunnon		Cartrefi Cymoedd Merthyr	Trydydd
Peter Mortimer		RCTCBC	Cyhoeddus
Thom Hadfield		Croeso Cymru	Cyhoeddus
Victoria Norman		Bwrdd Iechyd Lleol	Cyhoeddus
Rachel Harding		Cyfoeth Naturiol Cymru	Cyhoeddus
Karen Rees	Swyddog Cyllid	Gweithredu Gwledig Cwm Taf <b>Corff Arweiniol</b>	
Morgan Chambers		Fforwm Treftadaeth	Trydydd
Cynrychiolydd Clwb Busnes MT i'w gadarnhau x 2		Arweinydd busnes	Preifat
Cynrychiolydd Clwb Busnes RhCT i'w gadarnhau x 2		Arweinydd busnes	Preifat
Judith Jones	Perchennog Fferm/Cynrychiolydd Tir Comin		Preifat

Bydd y rhestr dros dro yn amodol ar fân newidiadau ac ychwanegiadau yn unol â'r Cylch Gorchwyl wrth i'r GGLI ddatblygu. Bydd y corff gweinyddol yn cynnwys cydlynnydd arweiniol a swyddog cefnogi gweithgarwch/gweithrediadau fydd yn adrodd i'r Rheolwr Ariannu Ewropeaidd ac Allanol (yn cyfateb i Gynllun Datblygu Gwledig ar gyfer Merthyr Tudful a RCT), ac yn adrodd i Bennaeth Datblygu Economaidd yn y pen draw. Ymgwymerir â'r cyfrifoldebau ariannol gan Swyddog Cyllid arweiniol yn MTCBC, a fydd hefyd yn cael ei baru mewn i'r rhaglen. Nid yn unig y bydd costau rhedeg ac animeiddio yn cynnwys penawdau cyllid fel teithio a gwerthuso, ond hefyd marchnata a fydd yn galluogi'r GGLI i rannu newyddion ar y gwaith da sy'n cael ei gyflawni ac ar hyfforddiant, a fydd yn adeiladu capasiti aelodau'r GGLI ac yn sicrhau bod parhad aelodaeth o safon broffesiynol, a safon leol o'r radd flaenaf. Am ragor o fanylion am rôl y corff gweinyddol, gweler disgrifiadau swydd (Atodiad 2).

Bydd y cydlynnydd a'r swyddog cefnogi yn sicrhau fod y rhaglen yn cael ei rhedeg yn ddidrafferth, yn cefnogi a gweinyddu'r GGLI ac yn gweithio gyda'r GGLI i ddarparu hyfforddiant i aelodau a chanfod anghenion datblygu prosiect lle y bo'n briodol. Bydd penderfyniadau dethol GGLI Cwm Taf yn cael eu gwneud yn deg ac yn dryloyw, gyda llai na 49% o'r pleidleisiau yn cael eu derbyn gan awdurdodau cyhoeddus neu unrhyw gorrff sengl. Oherwydd natur aelodaeth y GGLI, rydym yn cydnabod na all aelodau fynychu cyfarfodydd yn bob amser. Felly bydd yr holl bapurau yn cael eu dosbarthu o leiaf wythnos cyn unrhyw gyfarfod, er mwyn glynu at y weithdrefn ysgrifenedig a'r dull pleidleisio. Lle budd gwrthdaro buddiannau posibl, bydd gofyn i aelodau fynegi'r gwrthdaro hwn fel y gall ystyriaeth briodol a theg gael ei roi i gyflwyniadau prosiect. Gellir darllen ragor o fanylion am hyn a strwythur y GGLI yn y Cylch Gorchwyl (atodiad 1). Mae'n ofynnol i Aelodau'r GGLI ddangos agwedd gyffredinol strategol diduedd tuag at fod yn rhan o'r Rhaglen.

Wrth asesu gweithgarwch/gweithrediadau yn y dyfodol, bydd y GGLI yn gyfrifol am gynghori grwpiau cymunedol o dargedau ac amcanion y SDLL sy'n cyd-fynd â pholisi ehangach a drafodir yn adran 1.2.

Mae cynrychiolwyr GGLI Gweithredu Gwledig Cwm Taf wedi nodi aq dewis oherwydd eu harbenigedd mewn meysydd perthnasol a gweithio trawsffiniol. Mae holl gynrychiolwyr yn ymwybodol o bwysigrwydd natur ddiuedd wrth asesu prosiectau ar gyfer datblygu drwy'r CDG, ac yn cydnabod pwysigrwydd y gr p hwn o ran llunio a datblygu'r SDLI aq adolygiadau yn y dyfodol.

Bu iq corff gweinyddol presennol fabwysiadu dull Mynegi Diddordeb (EOI) ar gyfer aelodaeth y GGLI. Aseswyd ffurflenni Mynegiad o Ddiddordeb a ddychwelwyd gan y corff gweinyddol er mwyn mesur maint y diddordeb gan y sectorau preifat, y trydydd sector a'r sector cyhoeddus.

Wrth recriwtio aelodau i'r GGLI newydd ar y cyd roedd yn hanfodol sicrhau y byddai pob un o'r aelodau newydd yn cyfrannuq ddilys ac yn effeithiol wrth roi cyllid LEADER ar waith. Mae'n bwysig fod aelodau newydd y GGLI yn deall y cymunedau lleol a ddisbarthwyd fel rhai gwledig, a'r materion y gallent eu hwynebu; yn barod i ymgymryd â gweithredoedd a gweithgarwch fel y bo angen i animeiddioq rhaglen a'i alluogi i redeg yn effeithiol; bod yn ddiuedd yn eu dull ddedhol a rhoi prosiectau ar waith, gyda buddiannau personol wedi eu nodi ac i feddwl mewn ffordd arloesol i ddarparu datrysiadau yng ngoleuni'r cyllid cyfyngedig.

Roedd llawer o gyflwyniadau ar gyfer aelodaeth GGLI eisoes yn hysbys i'r Corff Arweiniol drwy rolau a rhaglenni blaenorol. Mae Cwm Taf yn ardal lle mae nifer o sefydliadau unigryw, a bydd eu gwybodaeth ar gyfer rhaglen y dyfodol yn werthfawr. Maeq rhestr GGLI uchod yn un dros dro ar hyn o bryd, wedi ei sefydlu o'r cychwyn er mwyn caniatáu dewis tryloyw o Ferthyr Tudful a RCT. Bydd yr aelodaeth yn newid ac yn ymgorffori mwy o gynrychiolaeth o'r sector preifat, er bod mynegiadau diddordeb yn dal i gael eu derbyn aq hasesu. Er bod y rhan fwyaf o gynrychiolaeth o'r sector cyhoeddus ar hyn o bryd, mae hyn yn cael sylw, ac erbyn mis Ebrill 2015, bydd y GGLI terfynol wedi q gadarnhau ar waith, gyda chydbwysedd o lai na 49% o gynrychiolaeth a lledaeniad cyfartal o bob sector. Fel y nodwyd yn y cylch gorchwyl, dim ond un bleidlais sydd ar gael i bob sefydliad, ac ni all staff y Corff Arweiniol/cynghorwyr iq GGLI bleidleisio.

Bydd y staff Gweinyddol Arweiniol yn cefnogiq GGLI wrth baratoi a chyhoeddi galwadau am gynigion, gan ddilyn rheolau caffael a diffinio meini prawf dethol. O ganlyniad, bydd y GGLI yn cynghori datblygu prosiect er mwyn sicrhau'r canlyniadau gorau i gyflawni targedauq SDLI ar gyfer y CDG, yn ogystal â nodi potiau arian cyflenwol a allai ychwanegu gwerth at brosiectau arfaethedig.

Bydd GGLI Gweithredu Gwledig Cwm Taf yn gweithredu mewn ffordd deg a tryloyw o ran defnyddioq meini prawf dethol a rheoliq broses ymgeisio a dethol. Mae'n hanfodol bod trywydd archwilio clir ar gyfer dethol prosiect (gweler y diagram isod).

Ar adeg ysgrifennuq adroddiad hwn, bwriad y GGLI yw defnyddio'r ymatebion a gasglwyd i'r ymgynghoriad i benderfynu pa themâu iq blaenoriaethu yn flynyddol. Bydd y dewis yn cael ei wneud wrth iq Cydlynnydd Gweithredu Gwledig gyflwynoq

ymatebion iŷ ymgynghoriad GGLI aŷ GGLI a fydd yn asesu lefel yr angen o dan bob thema a faint o themâu syŷ drawstoriadol angen sydd iŷ cael o dan bob prif bennawd cyfeiriad. (Gellir darparu tystiolaeth o hyn ar ôl Mai 2015).

Bydd meini prawf dethol yn cael eu cyflwyno fel rhan o gynlluniau gweithredu SDLI y dyfodol unwaith mae GGLI Gweithredu Gwledig Dros Dro Cwm Taf â chynrychiolaeth lawn o bob un o'r sectorau ac felly nad yw "dros dro" mwyach.

Unwaith y nodir thema/u i ganolbwyntio arnynt, bydd GGLI Gweithredu Gwledig Cwm Taf yn canolbwyntio ar yr angen i fynd i'r afael o fewn y thema/themâu a nodi pa gamau gweithredu mae angen i brosiect eu cynnwys yn unol âŷ ymatebion a dderbyniwyd iŷ ymgynghoriad ac amcanion SMART y SDLI er mwyn sicrhau canlyniadau cadarnhaol i roi sylw neu gynnis ateb iŷ angen hynny. Byddwn yn pleidleisio ar hyn mewn ffordd dryloyw. Wedyn efallai y bydd angen cyflwyno arbenigwyr (o bosibl gan gynnwys cynrychiolwyr o gr ŷ cyflawni prosiectau CDG) i adeiladu prosiect a fydd wedyn yn cael ei gaffael i farchnad yn unol â gweithdrefnau a pholisïau caffael y MTCBC.

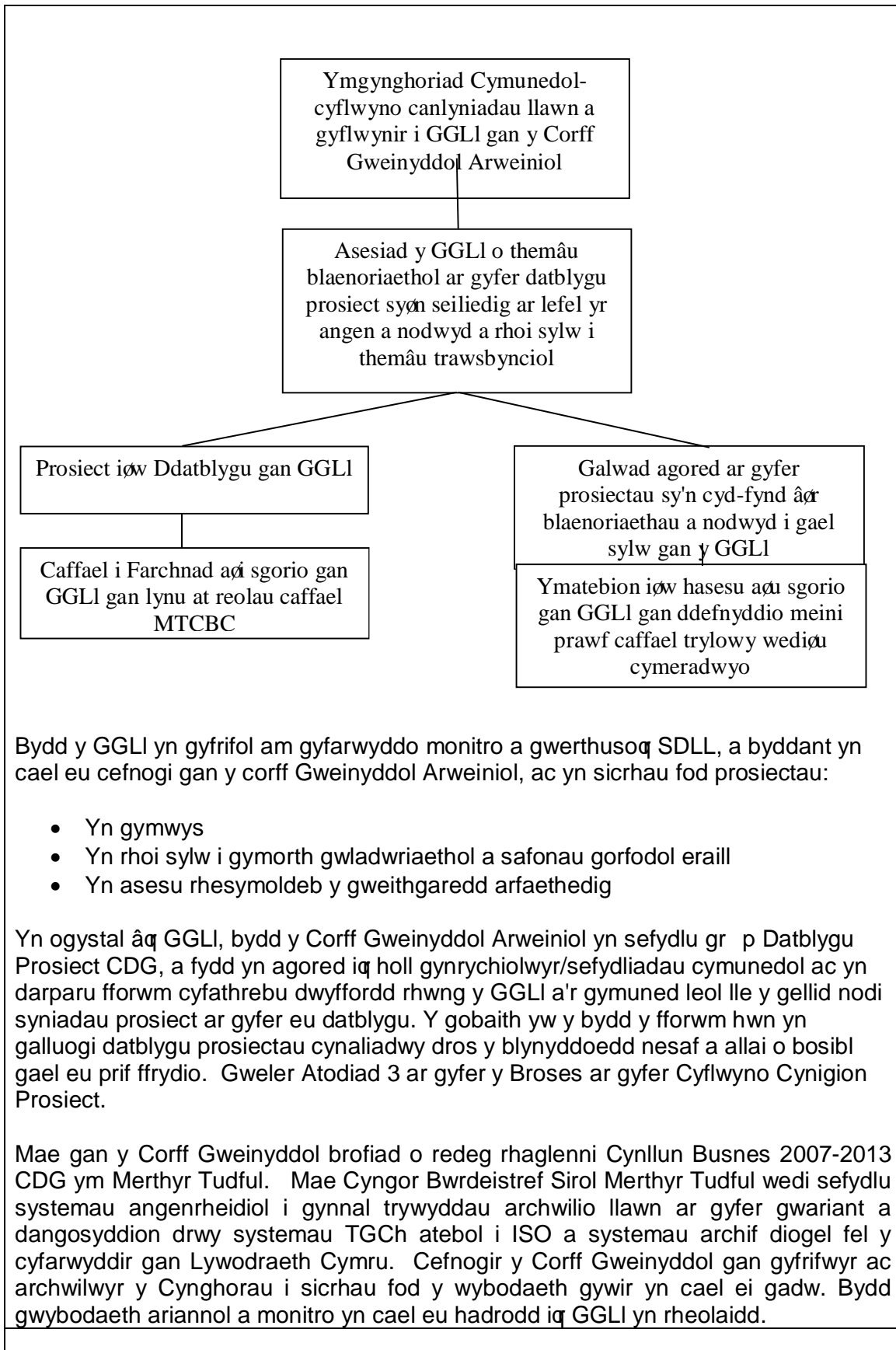
Bydd meysydd o angen nad ydynt yn disgyn o dan LEADER neu angen y bydd y GGLI yn penderfynu na ellir rhoi sylw iddynt yn gyfan gwbl gan LEADER yn gweithio mewn cydweithrediad â sefydliadau, cyrff, ffrydiau ariannu a mentrau eraill.

Os yw Llywodraeth Cymru yn ein hysbysu bod galwad agored am brosiectau yn opsiwn, efallai y bydd GGLI Gweithredu Gwledig Cwm Taf yn pleidleisio i ysgrifennu cynnis prosiect (gan ddefnyddioŷ un broses fel yr amlinellwyd eisoes), gan gynnwys yr allbynnau aŷ canlyniadau sydd angen eu cyflawni a gwahodd galwad agored gan grwpiau â diddordeb ar gyfer cyflwyniadau syniad cyflwyno prosiectau. Os yw hyn yn opsiwn, bydd meini prawf asesu yn cael eu datblygu yn unol â pholisi caffael swyddogol i sgorio cyflwyniadau. Mae'n debyg y bydd angen cyflwyno datganiad Mynegi Diddordeb yn y lle cyntaf, gyda'r ymgeiswyr llwyddiannus ynaŷ cael eu gwahoddoddi i gyflwyno iŷ GGLI. Bydd cynigion ar gyfer prosiectau yn cael eu hysbysebu'n eang ac yn mynd allan iŷ farchnad er mwyn iŷ gynulleidfa ddymunol fwyaf eang eu gweld.

Bydd y meini prawf yn canolbwyntio ar lefelau cymhwysedd technegol ac ansoddol i gyflawniŷ canlyniadau a amlinellir yn y SDLI aŷ dangosyddion monitro a gwerthuso arfaethedig. Bydd sut mae sefydliadauŷ cyflawni ar yr angen a nodwyd yn y gymuned Wrth wraidd yr asesiad. Ar ôl sgorio, cynhelir pleidlais i benodiŷ sefydliad cyflwyno yn unol â rheolauŷ Cylch Gorchwyl.

Yn y ddau achos, bydd y meini prawf ymgeisio a dethol yn cael eu nodiŷ glir yn y deunyddiau cais ac mewn unrhyw gyhoeddusrwydd cysylltiedig, ynghyd â manylion cyswllt ar gyfer y Corff Gweinyddol Arweiniol. Bydd Cymuned Cwm Taf a ymgynghorwyd â nhw yn cael y wybodaeth ddiweddaraf ar bob cam o'r broses i sicrhau nad yw sianeli cyfathrebu a'r berthynas a adeiladwyd gydaŷ GGLI a'r gymuned leol yn dioddef.

Bydd meini prawf gwerthuso ar gael ac yn hygyrch i bob darpar ymgeisydd.



Bydd y GGLI yn gyfrifol am gyfarwyddo monitro a gwerthuso'r SDLL, a byddant yn cael eu cefnogi gan y corff Gweinyddol Arweiniol, ac yn sicrhau fod prosiectau:

- Yn gymwys
- Yn rhoi sylw i gymorth gwladwriaethol a safonau gorfodol eraill
- Yn asesu rhesymoldeb y gweithgaredd arfaethedig

Yn ogystal â'r GGLI, bydd y Corff Gweinyddol Arweiniol yn sefydlu grŵp Datblygu Prosiect CDG, a fydd yn agored i'r holl gynrychiolwyr/sefydliadau cymunedol ac yn darparu fforwm cyfathrebu dwyffordd rhwng y GGLI a'r gymuned leol lle y gellid nodi syniadau prosiect ar gyfer eu datblygu. Y gobaith yw y bydd y fforwm hwn yn galluogi datblygu prosiectau cynaliadwy dros y blynyddoedd nesaf a allai o bosibl gael eu prif ffrydio. Gweler Atodiad 3 ar gyfer y Broses ar gyfer Cyflwyno Cynigion Prosiect.

Mae gan y Corff Gweinyddol brofiad o redeg rhaglenni Cynllun Busnes 2007-2013 CDG ym Merthyr Tudful. Mae Cyngor Bwrdeistref Sirol Merthyr Tudful wedi sefydlu systemau angenrheidiol i gynnal trywyddau archwilio llawn ar gyfer gwariant a dangosyddion drwy systemau TGCh atebol i ISO a systemau archif diogel fel y cyfarwyddir gan Lywodraeth Cymru. Cefnogir y Corff Gweinyddol gan gyfrifwyr ac archwilwyr y Cynghorau i sicrhau fod y wybodaeth gywir yn cael ei gadw. Bydd gwybodaeth ariannol a monitro yn cael eu hadrodd i'r GGLI yn rheolaidd.

## ADRAN 3 - CYFLAWNI

Disgrifiad	Esbonio sut mae'r Grŵp Gweithredu Lleol (GGLI) yn ceisio trosglwyddo ei amcanion i'r cyflawni ar lawr gwlad. Dylai'r GGLI gael cynllun clir sy'n cysylltu'r canlyniad, yr allbynnau sy'n cyflawni'r canlyniad, pa weithgareddau fydd yn cymryd lle i gyflawni'r allbynnau, sut a phryd y cynhelir y gweithgareddau hynny, a pwy fydd yn gyfrifol am eu cyflawni.
Yn gysylltiedig ag	Adrannau 3.4 (gan gynnwys tabl rhesymeg ymyrraeth), 3.8, 3.9, 3.10 a 3.12 yng Nghanllawiau'r SDLL Mehefin 2014

### **3.1 Disgrifiad o'r strategaeth a hierarchaeth yr amcanion**

*(2,500 o eiriau (naratif) ynghyd â hyd at 10 tudalen A4 ar ffurf Tabl Rhesymeg Ymyrraeth (templod wedi ei ddarparu)*

Yn seiliedig ar raglen bresennol 2007-2013 sy'n cael ei chyflwyno gan Ferthyr Tudful drwy Bartneriaeth Gweithredu Gwledig Merthyr, gall yr GGLI newydd ar y cyd (gyda RCT) ddysgu llawer o'r prosiectau sydd wedi bod yn y gorffennol o dan Gynllun Busnes 1 a 2. Mae prosiectau a rhaglenni blaenorol wedi dylanwadu ar y rhesymeg ymyrraeth a'r amcanion SMART sydd yn gysylltiedig â dadansoddiad SWOT (adran 7.2). Daeth yn amlwg o weithredu prosiectau blaenorol fod rhaid i ddull LEADER o nodi ymyriadau weithio ochr yn ochr â chanlyniadau strategol a blaenoriaethau er mwyn llwyddo, gyda chefnogaeth benodol, wedi'i dargedu yn y meysydd cywir, nid defnyddio dull cyffredinol i'r holl wardiau gwledig yn unig. Er gwaethaf cydlyniad y wardiau gwledig yn ardal Cwm Taf, rydym wedi dysgu bod angen i brosiectau fod yn hyblyg o ran eu dulliau i sicrhau eu bod yn cyflawni'r canlyniadau gorau ar gyfer eu cymunedau lleol. Mae gwaith gwerthuso ym Merthyr Tudful o ganlyniad i ymyriadau BP2 wedi profi bod cymorth ariannol yn ddefnyddiol, ond dim ond pan fydd yn darparu modd cynaliadwy ar gyfer parhad ac yn galluogi cymunedau i gymryd perchnogaeth o'u prosiectau yn uniongyrchol (gweler Atodiad 9). Er enghraifft, mae argymhellion o werthusiad BP2 Echel 3 yn cynnwys sylwadau fel:

"Dylid cynnal safbwynt cyfannol y CDG, fel rhan o amgylchedd ariannu ehangach ategu cyfleoedd i weithio ar y cyd â phartneriaid allanol yn y trydydd sector a'r sector preifat wrth gymryd gwahanol weithgareddau ymlaen a manteisio ar synergeddau."

"Er mwyn adeiladu ar y llwyddiannau a sicrhawyd drwy ymyrraeth Prosiect Cynnal, dylid parhau ag ymdrechion i integreiddio cymorth busnes, gan gydnabod rôl bwysig o gynllunio busnes a hwyluso menter yn sicrhau llwyddiant prosiectau datblygu a buddsoddi penodol."

"Wrth ymgysylltu â busnesau a'r sector preifat ehangach yn y wardiau gwledig (e.e. perchnogion tir), dylid parhau i ddatblygu dealltwriaeth fanwl a threiddgar o sbardunau dyna meg penodol adfywio cymunedol a datblygu economaidd mewn wardiau gwledig (gyda nodweddion ychydig yn wahanol i wardiau gwledig 'nodweddiadol' yn rhannau mwy gwledig eraill o Gymru)."

Mae brwdfrydedd ar gyfer prosiectau ar waith yn y gymuned yn cael eu hysgogi ymhellach pan ystyrir fod prosiectau sydd yn cael eu rhoi ar waith mewn camau, yn synhwyrol ac yn gwneud gwahaniaeth nodedig i gymuned leol trigolion.

Rydym yn cydnabod na all cronfeydd LEADER yn unig newid gwerthoedd diwylliannol a gweithgarwch economaidd, fodd bynnag, gyda rhaglen y dyfodol bwriad y GGLI Cwm Taf yw canolbwyntio ar gryfderau gwledig ardaloedd, megis ein ffyrdd d r a systemau afonydd i fynd i'r afael â rhai o'r meysydd gwannach yn y dadansoddiad SWOT, megis sgiliau, ymgysylltu â phobl ifanc a chyflogaeth gynaliadwy.

Bydd yr hierarchaeth amcanion ar gyfer y rhaglen yn y dyfodol yn canolbwyntio ar y canlynol:

- Rheoli Systemau Eco
- Ucheldiroedd
- Rheoli Cyrchfannau Twristiaeth
- Mynediad i Fannau Naturiol a Diwylliannol
- Datblygu Cymorth a Sgiliau Busnes Gwledig.
- Teuluoedd a Phobl Ifanc
- Mynediad Digidol a Chynhwysiant
- Cyfleoedd Trafnidiaeth Gwledig
- Effeithlonrwydd Ynni (rheoli ynni adnewyddadwy adeiladau cymunedol, gan alluogi cymunedau i fod yn economaidd gystadleuol wrth leihau costau)

Fel y nodwyd yn Adran 1, mae ystadegau WIMD yn dangos yn glir iawn bod diffyg sgiliau, cyfleoedd swyddi, iechyd a thrafnidiaeth yn ffactorau sy'n cyfrannu at Dlodi Gwledig. Mae teuluoedd sy'n gweithio ac yn profi tlodi yn aml yn dioddef o ddiffyg cefnogaeth i deuluoedd ifanc a diffyg mynediad at gyflogaeth briodol.

Er na benderfynwyd ar brosiectau ar hyn o bryd, bydd pob prosiect a ddatblygwyd gan y GGLI yn gweithio i fynd i'r afael â thlodi gwledig a datrys y materion a grëwyd gan hyn. Gan gyfeirio at y Tabl Rhesymeg, bydd prosiectau systemau eco yn darparu hyfforddiant sgiliau, a bydd prosiectau cefnogi busnes yn canolbwyntio ar fusnesau gwledig a busnesau sy'n awyddus i ehangu a chyflogi staff sy'n byw yn lleol; bydd prosiectau digidol yn ceisio darparu mynediad i bawb drwy ddefnyddio dulliau technegol a chynhwysiant, ynghyd â chyrrff sydd eisoes yn rhoi cefnogaeth i alluogi teuluoedd mewn tlodi i wella eu sgiliau ar lein ac o ganlyniad yn agor cyfleoedd ar gyfer chwilio am swyddi, mwy o gystadleurwydd busnes a chyflwyniadau credyd cynhwysol. Bydd prosiectau a roddir ar waith yn ceisio lleihau tlodi ac allgau cymdeithasol, sydd i'w weld yn aml mewn rhai rhannau mwy anghysbell o ardal Wledig Cwm Taf, tra'n gwneud ardal y pentref yn fwy deniadol i ddarparu fusnesau, ymwelwyr a chyflogwyr.

Rhagwelir y bydd yr amcanion lefel uwch hyn yn cydgysylltu i gyflawni prosiectau cynhwysfawr fydd yn defnyddio ffyrdd ariannu ategol a fydd yn cyfrannu at gyflawni allbynnau a chanlyniadau sy'n angenrheidiol i gyflawni'r SDLI

**Cwblhewch y Templed Tabl Rhesymeg Ymyrraeth a ddarperir hefyd**

### **3.2 Cydweithredu a Rhwydweithio**

*(1,000 o eiriau; hyd at 500 i ganolbwyntio ar weithgareddau paratoadol)*

Wedi bod yn rhan o brosiectau cydweithredu yn y rhaglen bresennol, mae hyn yn rhywbeth y byddwn yn ceisio adeiladu arno yn y rhaglen nesaf, gan ddefnyddio'r Hierarchaeth Amcanion fel sail i adeiladu datblygiad cydweithrediad.

Er y byddem yn agored i Gydweithrediad Traws Genedlaethol, yn uniongyrchedd rhoi LEADER ar waith bydd GGLI Cwm Taf yn ceisio cydweithredu yn rhyng-dirioagaethol i gyfnewid profiad a chamau gweithredu cyffredin.

Byddem yn ceisio rhoi prosiectau cydweithredol ar waith sy'n ychwanegu gwerth at ganlyniadau ac amcanion yr angen a nodwyd yn y dadansoddiad SWOT a'r Tablau Rhesymeg, gan drafod, mapio a rhwydweithio i asesu prosiectau cydweithredol gyda GGLI yn rhannu dyheadau a gofynion tebyg. Mae trafodaethau cychwynnol wedi dechrau gyda GGLI Caerffili/Blaenau Gwent, Parc Cenedlaethol Bannau Brycheiniog ac Ymddiriedolaeth Natur De Cymru ynghylch y cyfleoedd amrywiol sy'n bodoli i weithredu camau cyffredin. Yn benodol mae GGLI Gweithredu Gwledig Cwm Taf yn awyddus i weld prosiectau cydweithredol sy'n effeithio'r fuddiol ar themâu trawsbynciol LEADER megis yr Ucheldiroedd.

Mae GGLI Gweithredu Gwledig Cwm Taf yn ystyried cydweithredu fel opsiwn y byddem yn ei ddefnyddio i gyrraedd màs critigol angenrheidiol ar gyfer cyflawni rhai prosiectau yn gydlynol a chynaliadwy.

### **3.3 Disgrifiad o Arloesi**

*(1,000 o eiriau – i fod yn gysylltiedig â'r camau a ddisgrifir yn Adran 3.1 uchod a chyfeirio at y penawdau tic pwynt bwled yn Adran 3.9 y ddogfen canllawiau'r SDLL)*

Yn gysylltiedig yn uniongyrchol â'r Hierarchaeth Amcanion, bydd GGLI Cwm Taf yn defnyddio gweithrediad LEADER i gyflwyno prosiectau arloesol yn wardiau gwledig Merthyr Tudful a RCT. Mae'r dull LEADER yn RCT yn ddatblygiad newydd a bydd yn bwysig wrth ddatblygu dulliau cyflawni arloesol ar draws yr hierarchaeth o amcanion, gan adeiladu ar ddatblygu arferion da o waith blaenorol ym Merthyr Tudful.

Gallai opsiynau arloesi yn y lle cyntaf ganolbwyntio ar Reoli Eco Systemau, maes newydd i gael sylw yn y rhaglen wledig ym Merthyr Tudful a RCT, ac i gael ei adeiladu mewn ffordd i gyflawni dulliau arloesol o ymgysylltu â chymunedau ac arfer economi.

Rydym yn rhagweld y byddwn yn gallu targedu cyllid LEADER yn y modd mwyaf cost effeithiol i gyflawni prosiect cynaliadwy a allai gael ei brif ffrydio ar ôl cyfnod peilot addas drwy gychwyn ar brif brosiect arloesi LEADER, sydd nid yn unig yn cyflawni canlyniadau strategol ond hefyd yn adeiladu gwerth drwy themâu trawsbynciol, cydweithredu a chael gafael ar ffrydiau ariannu ategol.

Drwy ddatblygu'r prosiect arloesi hwn mae'n fwriad gan GGLI yn y lle cyntaf i



adeiladu hyder, sgiliau ac ymgysylltu yn yr ardal leol, a fydd wedyn yn arwain at ddatblygu asedau cysylltiedig ar draws yr ardal, drwy ddefnyddio arian ategol i gefnogi, a defnyddio cydweithredu i sicrhau nad yw ffiniau daearyddol yn rhwystr i barhad prosiectau peilot. Os oes gan y prosiect arloesi LEADER sylfaen gref, mae GGLI yn hyderus y gallai cynllun peilot arwain at weithgaredd prif ffrydio. Bydd ymgysylltu a chynnwys y trydydd sector, y sector cyhoeddus aq sector preifat yn hanfodol i lwyddiant cyflawni ar yr Hierarchaeth Amcanion aq prosiect arloesi.

### **3.4 Cynllun Gweithredu**

Gosod tabl rhesymeg y prosiect yma

*Mae'r adran hon yn cael ei darparu fel dogfen unedig gyda Rhesymeg Ymyrraeth yn Adran 3.1 uchod. Mae'r elfennau 'Pwy' a 'Phryd' sy'n ofynnol gan y Comisiwn wedi eu hychwanegu at y tabl Rhesymeg Ymyrraeth (gall fod yn ddangosol lle nad yw'r union fanylion yn hysbys). Dylech hefyd ddangos yn y colofnau perthnasol lle disgwylir i weithgareddau gyfrannu at Themâu Trawsbynciol, yr Iaith Gymraeg a chefnogi'r Ucheldiroedd.*

### **3.5 Gweithgarwch Hyrwyddo**

*(1,000 o eiriau)*

Bydd GGLI Cwm Taf yn gweithio gyda Rhwydwaith Gwledig Cymru i sicrhau y cynhelir gweithgareddau hyrwyddo rheolaidd yn y rhaglen i ledaenu gwybodaeth a rhoi gwybod iq gymuned leol am straeon llwyddiant ac astudiaethau achos sydd ar waith yn eu hardaloedd. Am ragor o wybodaeth, gweler y ddogfen cyfathrebu (adran 7.1).

Bydd costau rhedeg ac animeiddio yn cynnig penawdau ar gyfer marchnata a hyrwyddo, gyda sianelau amlgyfrwng yn cael eu defnyddio yn ôl gwerth am arian ac ymgysylltu cymunedol.

Bydd costau rhedeg Marchnata a Hyrwyddo yn cwmpasu gweithgareddau corff gweinyddol GGLI LEADER aq angenrheidiu hyrwyddo i sicrhau gweithrediad effeithiol y GGLI.

Bydd costau Animeiddio Marchnata a Hyrwyddo yn cwmpasu agweddau ar adeiladu capasiti a rhannu gwybodaeth i adeiladu syniadau ar gyfer prosiectau a allai fod yn gyflawnadwy. Ym mhenawdau Cost Rhedeg a phenawdau Cost Animeiddio, caiff arian ei wario i ennill y gwerth gorau ac i fanteisio ar y bartneriaeth GGLI i gyfrannu at rannu gwybodaeth ac yn ymgymryd â gweithgarwch fel ymrwymiad iq bartneriaeth y maent yn rhan ohoni.

Bydd Marchnata a Hyrwyddo Gweithredu yn cynnwys cyflawni gweithrediadau a gweithgarwch (Prosiectau), felly bydd y tri maes o gostau rhedeg, animeiddio a gweithredu, o safbwynt Marchnata a Hyrwyddo, yn plethu ac ategu ei gilydd drwy gydol y Rhaglen i ddarparu ffrwd gyfathrebu a fydd yn cwmpasu GGLI, yn meithrin gallu ac yn cyflawni prosiect.

Maeq dulliau yn cynnwys:

- Radio
- Cylchlythyrau
- Datganiadau i'r Wasg
- Erthyglau golygyddol yn y newyddion lleol
- Diweddariadau i'r wefan
- Cyfryngau cymdeithasol (Twitter, Facebook a UTube)
- Gwybodaeth copi caled . poster/taflenni
- Diweddariadau Gwasg/Blogiau Ar-lein
- Digwyddiadau a Diwrnodau Ymgynghori

#### Gwaith GGLI gyda Rhanddeiliaid

Bydd Aelodau GGLI yn chwarae rôl ragweithiol o ran hybu gweithrediadau, a byddwn yn gweithio gydag allfeydd cyfathrebu aq wasg leol er mwyn sicrhau y rhoddir gwybodaeth yn enwedig o ran arfer gorau. Mae aelodaeth y GGLI yn cynnwys cynrychiolwyr gyda gwahanol setiau sgiliau a mynediad at rwydweithiau eang. Mae llawer yn eistedd ar grwpiau a fforymau eraill (e.e. Fforymau Treftadaeth, Busnesau Twristiaeth, Fforymau Ieuenctid, Clybiau Busnes, Tenantiaid Cymdeithasol mewn Cymdeithasau Tai, Grwpiau Anabledd/Cydraddoldeb a grwpiau Cymunedol) a byddwn yn defnyddioq mynediad hwn i rannu gwybodaeth am Ddatblygiadau Rhaglen Gwledig yn rheolaidd.

Maeq GGLI, er ei fod dros dro ac yn ei ddyddiau cynnar ar hyn o bryd yn cynnwys dosbarthiad gwastad o randdeiliaid oq tri sector. Maeq corff arweiniol wedi meithrin perthynas gref â nifer o randdeiliaid gwledig allweddol ar draws yr ardal (e.e. Gweithredu Gwirfoddol Merthyr Tudful, sy'n lledaenu gwybodaeth am ddatblygu gwledig ar draws ei restr dosbarthu o dros 250 o sefydliadau) ac maent bob amser yn barod iawn i helpu gyda hyrwyddo gweithgareddauq CDG a dangos agwedd ragweithiol tuag at weithgarwch cyfathrebu.

Mae rhanddeiliaid y maeq GGLI yn gweithio gyda nhw yn cynrychioli pob sector o'r gymdeithas a demograffeg ac yn rhyngweithio â nhw, felly o ganlyniad, bydd canlyniadau ac effaith y Rhaglen yn cael ei ddsbarthu gan ddefnyddio amrywiaeth o ddulliau (nid yw pob un ohonynt yn llenyddol).

Bydd y GGLI yn gweithio gyda rhanddeiliaid i ledaenu gwybodaeth am arfer gorau drwy:

- Gyfathrebu canlyniadau drwy Rwydwaith Gwledig Cymru
- Cyfarfod yn rheolaidd â swyddogion CDG yn y GGLI cyfagos
- Cyhoeddi cylchlythyrau LEADER ar gyfer ardal Cwm Taf
- Trefnu digwyddiadau cynnydd blynyddol, diwrnodau animeiddio a diwrnodau ymgynghori
- Diweddaru gwefannau a bwydo diweddariadau ar gyfryngau cymdeithasol rheolaidd drwy amrywiaeth o gyfryngau gweledol.

Yn unol â rheolau presennol, bydd holl weithgarwch y cyfryngau yn cael eu

cymradwyo gan Lywodraeth Cymru ac adran Gyfathrebu Rhwydwaith Gwledig Cymru, a bydd gwybodaeth yn cael ei rhannu gyda GGLI ledled Cymru, lle bo modd, i gyfuno negeseuon newyddion da a fydd yn arwain at effaith uwch ar gyfer cyrhaeddiad Cynlluniau Datblygu Gwledig ledled y DU ac Ewrop.

Bydd holl ofynion logos a gofynion cysylltiedig y wasg yn cael eu bodloni, gan gynnwys anfon negeseuon dwyieithog, a bydd arianwyr yr UE yn cael sylw yn yr holl ddeunyddiau copi caled ysgrifenedig/deunyddiau ar lafar a gynhyrchir ar gyfer y cyhoedd.

Cynhelir digwyddiadau pan fydd hynny'n briodol i atgyfnerthu neges rhaglen yr UE (er enghraifft o amgylch y 9fed Mai . diwrnod Chwifio Baner yr UE), cefnogaeth gan Lywodraeth Cymru a rhaglen LEADER CDG yn ardal Cwm Taf. Bydd y digwyddiadau hyn yn agored i holl aelodau'r gymuned mewn ymgais i feithrin cydlyniant cymunedol ac ennyn ymdeimlad o falchder o fod yn rhan o gymuned wledig.

Ar gyfer yr wythnos yn arwain at ddiwrnod "Chwifio Baner yr UE", ar y 9fed Mai bydd ffilmiau a ddatblygwyd yn lleol (gyda chymorth Coleg Merthyr mae'n debyg) a fydd cael eu darlledu (ar ôl cadw at broses WRN) ar gyfryngau cymdeithasol yn cyrraedd uchafbwynt gyda digwyddiad yn y bore a diwrnod Rhwydweithio'r UE lle bydd y ffilmiau'n dangos manteision cyllid yr UE a bydd cynnyrch lleol, stondinau ac arddangosfeydd ar gael ynghyd â gwybodaeth ar gyfleoedd yr UE yn y dyfodol (megis Horizon 2020) fydd efallai ar gael. Gallai'r digwyddiad hwn sbarduno sefydliadau sy'n newydd i arian yr UE i gael hyfforddiant pellach, ac annog y rhai oedd yn cymryd rhan yn flaenorol i ddysgu mwy am y cyfleoedd a'r rhaglenni yn y dyfodol.

Bydd gwahoddiadau yn cael eu hymestyn i gynrychiolwyr yr UE, Llywodraeth Cymru a sefydliadau ar draws ardal Cwm Taf ond bydd yn ddigwyddiad cymunedol cyhoeddus, yn agored ac yn hygyrch i bawb.

## ADRAN 4 – RHEOLI GWEITHREDIAD

Disgrifiad	Esboniwch sut fod gan y Grŵp Gweithredu Lleol aq Gorff Gweinyddol etholedig y capasiti a'r adnoddau angenrheidiol i gyflawni canlyniadau, dangosyddion allbwn aq gweithgareddau a gynlluniwyd yn llwyddiannus.
Yn gysylltiedig ag	Rhan o Adran 3.11 yng Nghanllawiau SDLL Mehefin 2014 (y gweddill o dan Adran 2. Ariannol a Chydymffurfio)

### 4.1 Rheoli a Gweinyddu

*(2,500 o eiriau)*

Mae gwybodaeth am "Reoli Gweithrediad" yn ychwanegol at y wybodaeth a nodwyd yn adran 2.1 y Strategaeth hon "Rheoli & Gweinyddu".

Pan yn gweithio ar gyflwyno Mynegiant o Ddiddordeb ar gyfer rhaglen CDG yn y dyfodol, ymrwymodd Merthyr Tudful mewn trafodaethau gyda Rhondda Cynon Taf a oedd yn ystyried gwneud cais am statws Ward Wledig am y tro cyntaf.

Yn hytrach na mynd drwy broses ar wahân o ran cyflwyno Datganiad Mynegi Diddordeb, datblygu GGLI a SDLL ar wahân, cytunodd y ddwy ardal y byddai'n fwy cost effeithiol aq defnyddio llai o adnoddau i gydlynu'r ddwy ardal gyda'i gilydd.

Cytunwyd, am fod Merthyr Tudful eisoes yn rhedeg Rhaglen Gweithredu Gwledig Merthyr, gydaq holl fecanweithiau ar waith, y dylai Merthyr Tudful gymryd yr awenau gweinyddol a chyflwyno Datganiad Mynegi Diddordeb ar ran ardal Cwm Taf. Bydd Cyngor Bwrdeistref Sirol Merthyr Tudful yn gyfrifol am gyflawni brif raglen LEADER a bydd yn gweithredu fel yr ysgrifenyddiaeth ar gyfer y GGLI drwy gydol cyfnod y rhaglen. Bydd hyn hefyd yn cynnwys swyddogaethau megis trefnu cyfarfodydd, adeiladu capasiti yn yr ardal ac yn ymdrin ag aelodaeth y GGLI.

Cymeradwywyd y Datganiad Mynegi Diddordeb ar y cyd ym mis Mehefin, ac o ganlyniad, sefydlwyd GGLI newydd ar y cyd, gyda chynrychiolaeth newydd o Rondda Cynon Taf. Gweler Atodiad 1 ar gyfer Cylch Gorchwyl y GGLI ac Atodiad 3 ar gyfer y broses o gyflwyno cynigion prosiect.

Mae gwaith wedi dechrau ar adeiladu capasiti yn yr ardal a chwblhau aelodaeth GGLI priodol fel yr amlinellir yn y Cylch Gorchwyl (Atodiad 1). Bydd y cynnydd ar gyflwynoq rhaglen GGLL yn cael ei fonitro gan y Corff Gweinyddol Arweiniol drwy weithredoedd megis:

- Cyfathrebu parhaus gyda phartneriaid cyflawni i sicrhau bod yr holl brosiectau yn rhedeg i gyllideb ac yn cyflawni ar dargedau
- Cyfathrebu e-bost a ffôn rheolaidd gydag aelodau GGLI a grŵp rhanddeiliaid ehangach y CDG i'w hysbysu am ddatblygiadau Llywodraeth Cymru a'r UE a chael adborth ar gyfer ymateb.
- Adolygiad blynyddol o berthnasedd a chyflenwi yr SDLL

- Gwerthusiad canol tymor o ymagwedd LAG aq Corff Gweinyddol Arweiniol aq gallu i gyflawni q rhaglen, a fydd yn galluogi'r GGLI i sicrhau yn annibynnol ei fod ar y trywydd cywir i gyflawni rhaglen ystyrion i Gymuned Wledig Cwm Taf.
- Presenoldeb mewn ymgynghoriadau, digwyddiadau a chyfarfodydd rhanddeiliaid i barhau cyfathrebu ar redeg y rhaglen a gweithredu
- Ymgynghoriadau parhaus gyda chymorth aelodau q GGLI o Gymuned Wledig Cwm Taf, gan gynnwys digwyddiadau, arolygon a holiaduron ar-lein
- Adroddiadau rheolaidd i Lywodraeth Cymru aq GGLI (yn chwarterol ac yn flynyddol)

### Strwythur Rheoli Arfaethedig

O dan y 25% ar gyfer Cyllideb Costau Rhedeg ac Animeiddio, bydd cyflogaeth Cydlynedd Gweithredu Gwledig Cwm Taf llawn amser yn hanfodol i gyflawni rhaglen 2014-2020 (gweler Atodiad 2). Bydd y costau swydd yn cael ei rannu rhwng Costau Rhedeg ac Animeiddio er mwyn rheoli ac adeiladu GGLI cryf ac effeithiol, cydlynu gweithgarwch adeiladu capasiti ac animeiddio ac adlewyrchu q ddiuedd gwerthoedd a blaenoriaethau'r GGLI i adeiladu prosiectau ystyrion ar gyfer cyflenwi o dan y pennawd gweithredu. Bydd y swydd cydlynedd wedi q lleoli yn ward Plymouth ym Merthyr Tudful, ond bydd yn rhannu ei amser ar draws holl wardiau gwledig.

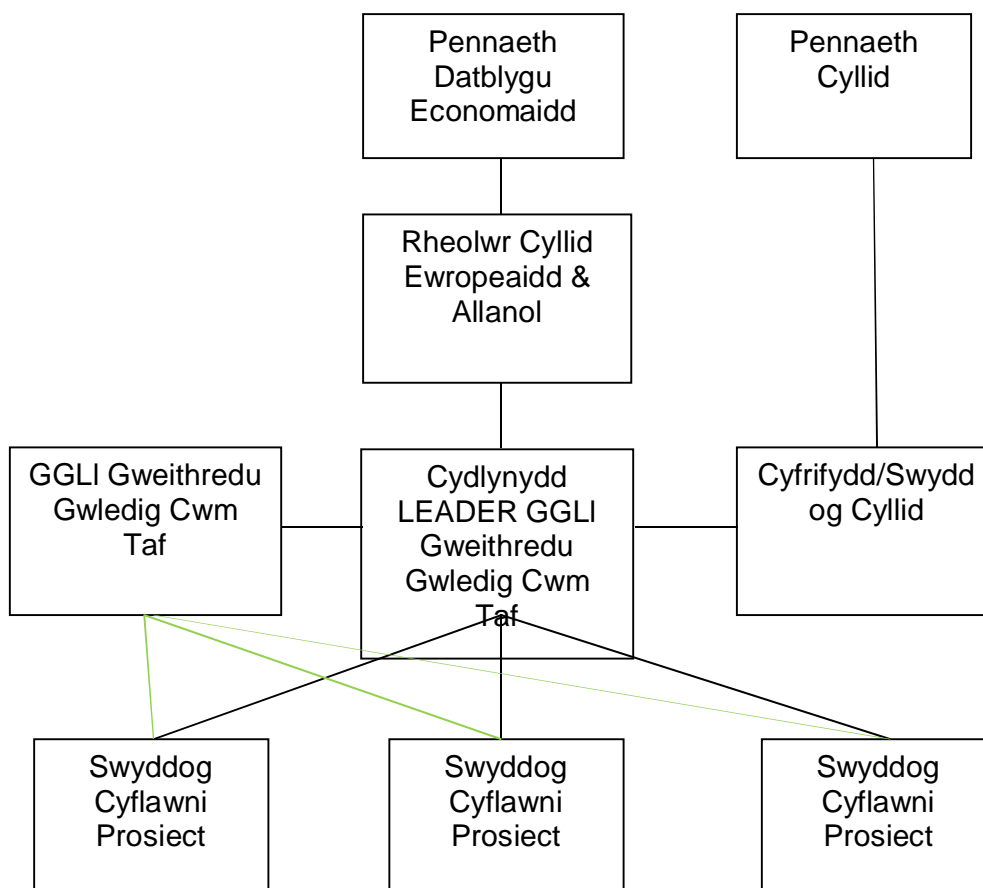
### Swyddogaeth Weinyddol

- Pennaeth Datblygu Economaidd (MTCBC) - Cyflogedig gan MTCBC, Cadeirydd presennol yr GGLI Dros dro, ariennir yn gyfatebol i mewn i q Rhaglen
- Rheolwr Cyllid Allanol & Ewropeaidd (MTCBC) . Cyflogedig gan MTCBC, mae q rheolwr yn rhoi cymorth ychwanegol i q GGLI a rhaglen (e.e. dod o hyd i arian cyflenwol i gefnogi gweithredu), ariennir yn gyfatebol i mewn i q rhaglen
- Cydlynedd Gweithredu Gwledig Cwm Taf . Rheoli'r rhaglen CDG ar y cyd ar gyfer Merthyr Tudful a Rhondda Cynon Taf (gweler Atodiad 2). Wedi ei ariannu'n llawn drwy'r 25% o gyllideb Costau Rhedeg ac Animeiddio.
- Cyfrifydd/Swyddog Cyllid (MTCBC) . Cyflogedig gan MTCBC, ariennir yn gyfatebol i mewn i q rhaglen, bydd y swyddog hwn yn casglu a dehongli gwybodaeth ariannol a monitro, yn paratoi a chyflwyno ceisiadau ariannol a monitro chwarterol, ac yn sicrhau bod y rhain yn cael eu cynnal yn unol â q proffil gwariant y prosiect

### Gweithredu

- Swyddogion Cyflawni Prosiect - Cyflogedig drwy q pennawd Gweithredu, bydd y swyddi hyn yn adrodd i q GGLI a'r Cydlynedd Gweithredu Gwledig i gyflawni gweithrediadau sydd wedi q blaenoriaethu gan y GGLI. Mae q prosiectau eto i q cytuno, ond mae'r proffil ariannol o dan Weithredu yn caniatáu cyflogi tri aelod o staff a fydd yn hanfodol ar gyfer cyflawni q rhaglen hon yn esmwyth.

Mae'r diagram hwn yn dangos y strwythur rheoli ar gyfer y rhaglen.



Bydd y Strategaeth yn destun adolygiad blynyddol i sicrhau bod monitro o angen blaenoriaethol yn dal yn berthnasol a bod y GGLI yn rheoli'r broses yn gywir gyda chefnogaeth y Corff Gweinyddol Arweiniol. Bydd y GGLI yn cwrdd o leiaf chwe gwaith y flwyddyn, a bydd agendâu yn cynnwys monitro gweithrediadau pan fo'n briodol. Pan fydd y GGLI yn asesu syniadau prosiect sy'n cael eu cyflwyno, neu adeiladu prosiectau ar gyfer caffael i'r farchnad, bydd yn cyfeirio'n barhaus at y SDLL, a fydd yn galluogi i'r Strategaeth gael ei rhoi ar waith yn gywir. Gweler Atodiad 3 ar gyfer y % Broses ar gyfer Cyflwyno Syniadau a Chynigion Prosiect.+

O fewn cyfyngiadau'r dyraniad o 25% ar gyfer Costau Rhedeg/Animeiddio yn ardal Cwm Taf, rhagwelir y bydd un aelod staff (Cydlynnydd RA) yn rhedeg ac yn animeiddio SDLL. Bydd costau ar gyfer y rôl hon yn cael eu rhannu rhwng Costau Rhedeg ac Animeiddio, gyda'r taflenni amser yn cael eu cwblhau yn unol â hynny. Bydd y swyddog yn cydlynu a chefnogi animeiddio, yn ogystal â gweinyddu GGLI (gyda chymorth parhaus gan MTCBC) ac yn ymateb i ofynion Llywodraeth Cymru. Staff cyfatebol yn y rhaglen yn cynnwys uwch reolwyr a chyllidwyr proffesiynol, gyda'r cymorth a dderbynnir ar ffurf gwasanaeth gan Aelodau GGLI wrth fynychu'r GGLI, cefnogi digwyddiadau a lledaenu gweithgarwch GGLI/SDLL.

Bydd sgiliau staff y Corff Gweinyddol yn cynnwys:

- Profiad o Raglenni CDG/Ewropeaidd blaenorol
- Sgiliau ysgrifennu strategaeth
- Galluoedd dadansoddi a monitro
- Sgiliau Cydlynu Hawliau ac Arian
- Sgiliau cyfathrebu ardderchog
- Profiad ymgynghori
- Presenoldeb ar amrywiaeth o fforymau cymunedol a grwpiau sy'n darparu gwybodaeth sector benodol i'r grŵp.

Am ragor o wybodaeth am ofynion gweinyddol staff, gweler Atodiad 2.

Bydd cynlluniau hyfforddiant ar gyfer staff gweinyddol yn cael eu pennu drwy broses arfarnu barhaus a thrwy gyfarfodydd GGLI rheolaidd. Bydd hyfforddiant yn dibynnu ar y math o weithrediadau a gynhelir gan y GGLI a bydd cyllidebau hyfforddiant o ran animeiddio hefyd yn caniatáu i aelodau GGLI i'w cynnwys yn yr hyfforddiant hwn i sicrhau parhad yn y gwaith o weithredu Strategaeth.

## ADRAN 5 – GWERTH AM ARIAN

Disgrifiad	Esbonio sut mae camau gweithredu arfaethedig a'r gwariant a amlinellir yn y Strategaeth Datblygu Lleol yn cynrychioli'r defnydd gorau o gronfeydd yr UE. Eglurwch sut mae costau a gynhwysir yn rhesymol, fel y gost a nifer y staff sydd e angen i gyflawni'r gweithgareddau arfaethedig.
Yn gysylltiedig ag	Adrannau 3.4 a 4.0 yn nogfen Canllawiau SDLL Mehefin 2014 Mae manylion Adran 3.4 eisoes wedi eu darparu yn Adran 3 o'r templed hwn (Rhesymeg Ymyrraeth)

### 5.1 Proffiliau Cyflawni Ariannol

*Llenwch y templedi proffil cyflawni a ddarperir. Mewnosod proffiliau cyflwyno yma fel Atodiad.*

Gweler hefyd adrannau 2.1, 3.1, 3.4 a 4.1 y Strategaeth, sy'n rhoi gwybodaeth am y rhesymeg ymyrraeth, hierarchaeth amcanion, rheoli a gweinyddu.

Mae GGLI Cwm Taf yn cynrychioli wardiau gwledig Merthyr Tudful a Rhondda Cynon Taf ac felly mae'n cyfuno costau i ddarparu rhaglen o dan un swyddogaeth Gweinyddol Arweiniol.

Cyfanswm y Dyranriad Dangosol = £1,211,000.00 . costau paratoi = **£1,196,546.00**  
Gweinyddu (Costau Rhedeg) - £119,654.60 (10%)  
Animeiddio-£179,481.90 (15%)  
Gweithredu - **£897,409.50 (75%)**

Ar hyn o bryd, mae GGLI Gweithredu Gwledig Cwm Taf wedi nodi hierarchaeth o amcanion a blaenoriaethau i'w dilyn gydol y rhaglen, fodd bynnag mae'r manylion ynghylch y costau ar gyfer gweithredu eto i'w cadarnhau. Bydd hyn yn cael ei gwblhau drwy gynllun rheoli unwaith y bydd ffocws ar gyfer animeiddio yn gliriach. Mae dogfennau i gefnogi rhesymeg y proffil cyflawni i'w gweld yn Atodiad 7.

Gallwn gadarnhau na fyddwn yn defnyddio mwy o'r gyllideb nag a ganiateir o dan y proffil gweithredu'r prosiect.

Nid yw Gweithredu gwledig Cwm Taf yn bwriadu defnyddio costau symlach.



## ADRAN 6 – DANGOSYDDION A CHANLYNIADAU

Disgrifiad	Esbonio sut mae'r Grŵp Gweithredu Lleol yn bwriadu cyflawni dangosyddion allbwn a chanlyniadau a nodwyd, a'r holl dargedau cysylltiedig.
Yn gysylltiedig ag	Adrannau 4.1 a 2014 yn nogfen Canllawiau SDLL Mehefin 2014

### 6.1 Monitro a Chanlyniadau

*Hefyd llenwch y tabl Dangosydd Perfformiad a ddarperir (yn y templed proffil cyflawni) a'r tabl rhesymeg ymyrraeth yn Adran 3.1.*

Ar ôl derbyn cyngor gan Dîm Gwerthuso a Monitro Llywodraeth Cymru, mae'r naratif canlynol yn amlinellu'r allbynnau, canlyniadau ac effeithiau'r gweithrediadau arfaethedig.

Fel y gwelwyd yn y dadansoddiad SWOT a gynhaliwyd ar draws ardal Gweithredu Gwledig Cwm Taf, daeth yn amlwg bod tri phrif ganlyniad (wedi'u rhestru fel "Anghenion Datblygu/Cyfleoedd" yn y tabl Rhesymeg Ymyrraeth yn adran 3.1) yn y Strategaeth sydd angen gweithio ato:

- Datblygu economïau gwledig ffyniannus, medrus a chynaliadwy.
- Creu cymunedau gwledig bywiog ac amrywiol y bydd pobl yn dymuno byw a gweithio ynddi, ac ymweld â hi.
- Cefnogi a galluogi cymunedau gwledig iach a diogel.

Mae'r hierarchaeth amcanion (adran 3.1) yn amlinellu'r meysydd a ystyriwyd fel anghenion datblygu a chyfleoedd i gyflawni gweithrediadau yn eu herbyn. Bydd y Strategaeth, fel y cyfeirir ato yn yr adrannau blaenorol yn cael ei adolygu gan y GGLI ac yn fewnol yn flynyddol, a bydd yr allbynnau yn cael eu hasesu i sicrhau bod canlyniadau yn cael eu bodloni.

Ar y cyfan, yr allbynnau disgwyliedig ar gyfer ardal Cwm Taf yn 2014-2020 yw:

- Nifer Gweithrediadau . 11
- Nifer o wirfoddolwyr yn datblygu sgiliau o ganlyniad i weithgarwch prosiect . 60
- Nifer o gymwysterau ffurfiol a dderbyniwyd . 50
- Nifer o swyddi a grëwyd . 2
- Nifer o bobl yn mynd i mewn i gyflogaeth o ganlyniad i weithgarwch prosiect . 13
- Nifer o gymunedau sy'n elwa . O leiaf 8 ward wledig
- Nifer o GGLI yn cymryd rhan mewn cydweithrediad drwy brosiect . 3
- Nifer o brosiectau cydweithredu rhyng-diriogaethol . 1
- Nifer o fusnesau sy'n elwa . 50
- Nifer o gamau gweithredu i ledaenu gwybodaeth ar weithgareddau a

- gynhaliwyd yn y SDLL i'r boblogaeth leol - 25
- Nifer o weithgareddau hyrwyddo sy'n gysylltiedig â darpariaeth y SDLL a/neu ei brosiectau . 50

Bydd y dangosyddion uchod yn cael eu hategu â gwybodaeth sy'n cynnwys dangosyddion nodweddiadol fel manylion buddiolwyr, math o hyrwyddwr prosiect o'r categorïau dan sylw, a nifer y gweithrediadau sydd yn cyfrannu at themâu trawsbynciol. Mae'r dangosyddion yn adlewyrchu bwriadau'r rhaglen i ddarparu'r gwerth gorau am gyllid LEADER. Mae'r dangosyddion a nodir yn y tabl rhesymeg ac uchod yn cynnwys allbynnau uniongyrchol (Nifer o wirfoddolwyr yn datblygu sgiliau) ac ystyriaethau effaith tymor hwy (Nifer o bobl sy'n mynd i gyflogaeth o ganlyniad i weithgarwch).

Mae'r dangosyddion allbwn wedi eu dewis a fydd yn mesur amcanion gweithredol uniongyrchol yr ymyriad, ac yn seiliedig ar brofiad blaenorol y rhaglen o ran cyfleoedd a chyfyngiadau ymyrraeth yn ardaloedd Gweithredu Gwledig Merthyr. Am fod GGLI Gweithredu Gwledig Cwm Taf yn endid newydd o fis Medi 2014, nid yw unedau ariannol yn erbyn gweithrediadau wedi eu trafod yn fanwl ar hyn o bryd. Aseswyd anghenion datblygu lefel uchel o ddadansoddiad SWOT ac ymgynghori â rhanddeiliaid allweddol ac arweinwyr cymunedol i sicrhau sail i ddechrau ar y cyflawni gweithredol.

Bydd allbynnau'r cael eu cyflawni drwy'r gwaith a wnaed gan staff gweithredu a gwasanaethau partner cyflenwi. Fel y sail resymegol yn y proffil cyflawni, bydd staff presennol mewn sefydliadau cyflenwi yn meddu'r sgiliau sydd eu hangen i gyflawni prosiectau, gyda gwirfoddolwyr yn gwella'u sgiliau ac yn cael eu hannog i geisio cymwysterau fydd yn eu gwneud yn fwy deniadol i'r farchnad lafur. Nid yw prosiectau wedi cael eu nodi'n glir ar hyn o bryd a byddwn yn cymryd yr awenau gan y Tîm Monitro a Gwerthuso o ran targedau priodol yn dibynnu ar y raddfa o weithrediad,

Rhagwelir unwaith y bydd y rhaglen ar y gweill, y bydd y dangosyddion effaith yn gallu cael eu hasesu ac y byddant yn cael eu gwerthuso'n llawn ar ddiwedd y rhaglen.

Y math o gamau a nodwyd fel rhan o anghenion datblygiad a chyfleoedd Ardal Wledig Cwm Taf yw:

#### Sgiliau Datblygu a Rhyngweithio Addysgol

Yn y dadansoddiad SWOT, nodwyd bod diffyg sgiliau a chymwysterau ffurfiol yn arwain aelodau o'r cymunedau gwledig at dlodi drwy fod yn anghystadluel yn y farchnad swyddi. Mae'r SDLL, drwy weithrediadau, yn ceisio cynyddu'r nifer o wirfoddolwyr medrus yn ein cymunedau gwledig ac o ganlyniad eu galluogi i ymuno â'r farchnad swyddi. Mae defnyddio gwirfoddolwyr a chynnwys ysgolion/cyrff addysg bellach mewn gweithrediadau yn darparu dwy swyddogaeth. Yn y lle cyntaf, mae ymwybyddiaeth yn cael ei godi yn y gymuned leol o'r angen a gwaith parhaus LEADER yn eu hardal, gan ganiatáu iddynt gymryd rhan yn eu cymuned, gymryd perchenogaeth a theimlo balchder yn lle maen nhw'r byw a gweithio a chefnogi/gwella cydlyniant cymdeithasol. Mae'r canlyniad eraill yn galluogi aelodau'r

gymuned i ennill y sgiliau fydd yn eu galluogi i fynd i'r farchnad swyddi. Bydd prosiectau yn ymgysylltu â chyrrff addysgol fel rhan o'r broses hybu a rhannu gwybodaeth (dangosydd gweithredoedd a gweithgarwch) ac annog lle bo hynny'n bosibl y defnydd o hyfforddiant ar gyfer cyflawniā dasg yn llwyddiannus. Bydd gwirfoddolwyr sy'n ymuno ā phrosiect yn cyflawni asesiad anghenion sgiliau ac yn cael eu hannog i gynnal dosbarthiadau a chyrisiau sydd nid yn unig yn rhoiā sgiliau iddynt gyflawni'r prosiectau LEADER yn effeithiol, ond hefyd cynyddu eu gallu i gystadlu yn y farchnad swyddi.

Bydd cyfranogiad yn anhysbys nes caiff y prosiectau eu nodi.

### Creu Swyddi

Maeā angen am swyddi yn ardal Cwm Taf yn uchel, gyda phoblogaeth sylweddol o ardal Gweithredu Gwledig Cwm Taf yn ddi-waith. Bydd gweithrediadau yn ceisio grymuso aelodau ein cymunedau gwledig drwy gefnogi datblygiad entrepreneuriaeth a chynyddu sgiliau gwirfoddolwyr i fod yn fwy cystadleuol yn y farchnad Lafur. Mae creu swyddi MEWN gweithrediadau yn annhebygol, ond rydym wedi cynnwys y dangosydd ar gyfer pobl sy'n mynd i mewn i gyflogaeth o ganlyniad i'r prosiectau gan y teimlwn y gallai hyn fod yn effaith realistig oā rhaglen.

Maeā dangosydd sy'n cynnwys nifer y busnesau sy'n elwa yn seiliedig ar y wybodaeth am y rhwydwaith lleol yn dilyn ymyriadau yn y rhaglen 2007-2013. Maeā allbwn ar gyfer y dangosydd yn adlewyrchu'r ffaith y bydd gan yr ymyriadau posibl (er eu bod eto iā nodi) effaith anuniongyrchol bositif (os nad uniongyrchol) ar fusnesau/mentrau lleol. Rydym yn rhagweld bydd y fantais yn yr achos hwn yn cael ei brofi gan gynllun asesu effaith hirdymor, gan nodiā busnesau hynny syā gallu gwella a chyfrannu yn wirioneddol at adfywio pentrefi, creu swyddi a chynaliadwyedd ein hardaloedd gwledig.

### Arallgyfeirio at Dwristiaeth a Mynediad i Fannau Agored

Mewn rhaglenni gwledig blaenorol, mae Merthyr Tudful wedi gweld gwelliant amlwg yn yr economi twristiaeth yn ei Wardiau Gwledig, a bydd Rheoli Cyrchfannau yn chwarae rōl bwysig mewn arallgyfeirio parhaus o Wardiau Gwledig Cwm Taf dros y pum mlynedd nesaf. Bydd annog gwariant ymwelwyr a galluogi mynediad iā cymunedau at y mannau agored o'n wardiau gwledig yn gweld nid yn unig budd economaidd, ond un bydd iechyd hefyd. Mae llawer o drigolion Ardal Gweithredu Gwledig Cwm Taf, yn dioddef o iechyd gwael, ond rydym yn gwybod o wybodaeth arolwg a gynhaliwyd fel rhan o Strategaeth Mannau agored Merthyr Tudful, nad oedd hyd yn oed y dinasyddion hynny oedd yn ystyried eu hunain mewn iechyd da, bob amser yn gwybod i ba fannau y gallan nhw fynd a pha fannau sydd wediā cynnal aā cadwā dda. Mae rhannu gwybodaeth ar Gyrchfannau a Gweithredu Gwledig Cwm Taf yn eu cyfanrwydd yn allbwn pwysig yn yr ymyrraeth, a rhagwelir y bydd wardiau gwledig Rhondda Cynon Taf yn gweld budd i ymyriad LEADER dros y pum mlynedd nesaf.

### Cynnal a Chadw Cynefinoedd a Datblygu

Boed, yn ein hafonydd, ucheldiroedd, coetiroedd neu fannau agored, mae cynnal a

chadw a gwarchod cynefinoedd yn ogystal â gwella bioamrywiaeth ein hardaloedd gwledig ar gyfer cynaliadwyedd yn y dyfodol yn bwysig i sicrhau bod ein hardaloedd gwledig yn aros yn fywiog ac iach i genedlaethau'r dyfodol eu mwynhau. Drwy gymryd ymagwedd sy'n seiliedig ar ddalgylch strategol o reoli systemau eco, rhagwelir y bydd asesiad o lannau a fonau a nodi gwaith cynnal a chadw mewn ardaloedd mynediad agored yn unol â gyfarwydddeb fframwaith d r yn cael ei gyflawni o ganlyniad i gweithrediadau a wneir. Ni fydd hyn yn cael ei gyflawni drwy fuddsoddi cyfalaf ond drwy weithredu rhaglen hyfforddi gwirfoddolwyr o yn y dalgylchoedd yn ardal Cwm Taf a fydd yn cynnwys yr afonydd Taf Fawr, Taf Fechan, Rhondda Fach, Rhondda Fawr a Bargoed. Mae'n realistig y bydd y dangosyddion arfaethedig yn cael eu bodloni a cyflawni. Mae lefel y cyfranogiad a'r asesiad o fewn y dalgylchoedd eto i gael eu nodi, ond o ystyried y cysylltiad gyda Hucheldir a hardaloedd amaethyddol a angen a nodwyd o fewn yr ardaloedd hynny, gallwn dybio y byddai ymyriad yn cael effaith gadarnhaol sylweddol ar Ardal Wledig Cwm Taf.

### Tlodi Gwledig, Ynysu & Datblygu Teuluol

Mae SDLL yn ceisio ymdrin â materion tlodi gwledig drwy ymyrraeth LEADER. Nid teuluoedd sy'n byw mewn tlodi yw unig rai sy'n dioddef o afiechyd neu ddiweithdra; mae tlodi tanwydd a thlodi mewn gwaith yn faterion gwirioneddol sy'n wynebu cymunedau yn Ardal Gweithredu Gwledig Cwm Taf. Nodwyd hyn mewn ymgynghoriad parhaus â rhanddeiliaid cymunedol yn natblygiad y SDLL. Drwy leihau'r gwasanaethau lleol anstatudol lleol, mae tlodi hwn yn waeth gan ostyngiad canolfannau ymgysylltu cymunedol, gan fygwth cydlyniant cymunedol ardal wledig, ac arwain at fwy o unigedd i rai aelodau o cymunedau gwledig a gostyngiad mewn mynediad i wasanaethau. Ymddengys fod gwasanaethau ar gyfer pobl ifanc yn dioddef, ac mae ffocws ar ddarpariaeth ymgysylltu ieuencid arloesol wedi'i nodi fel cyfle.

Mae cyfleoedd hefyd yn bodoli i ddarparu ymyrraeth mewn mynediad band eang gwledig a systemau ynni adnewyddadwy, sydd nid yn unig yn galluogi cymunedau i fod yn gystadleuol mewn ystyr economaidd, ond hefyd yn rhoi sylw anghenion sylfaenol o ddarpariaeth gwasanaethau ar-lein a lleihau costau ynni.

## **6.2 Cynllun Gwerthuso**

Bydd data sylfaenol o raglen CDG Gweithredu Gwledig Merthyr 2007-2013 yn cael ei ddefnyddio fel y bo'n briodol i lywio gweithgarwch y prosiect yn y dyfodol a darparu ychwanegolrwydd i gwerthusiadau yn y rhaglen 2014-2020 (gweler Atodiad 9). Bydd gwybodaeth yr arolwg sy dal i gael ei chynnal o fuddiolwyr drwy Echel 4 yn cael ei chyflwyno ym mis Ebrill a bydd y gwerthusiad o'r rhaglen Echel 3 flaenorol yn cael ei ddefnyddio fel data sylfaenol nes y penderfynir ar weithrediadau. Amgaeir gwerthusiad Echel 3 a brosiectau o dan Atodiad 9.

Unwaith y cytunir ar y flaenoriaeth ar gyfer animeiddio gan y GGLI, bydd cyllid LEADER yn ceisio ymgymryd ag astudiaethau dichonoldeb, gan ddefnyddio cronfeydd eraill lle bo hynny'n bosibl i ychwanegu gwerth at y rhaglen. Defnyddir

data sylfaenol o'r natur hon pan fo angen, yn dilyn nodi gweithrediadau gan y GGLI. Bydd hyn yn cael ei gaffael yn briodol o yng nghanolfannau a chanllawiau MTCBC Llywodraeth Cymru.

Bydd gwerthusiadau yn ystod cyfnod cyflawniq rhaglen ar ffurf:

- Astudiaethau achos
- Adroddiadau dichonoldeb
- Dadansoddiad o'r data monitro
- Arolygon buddiolwyr
- Cyfweiliadau â rhanddeiliaid
- Arolygon ar lein
- Deunyddiau cyfathrebu (taflenni ac ati)
- Arolygon cymunedol

Bydd gwerthusiad ar ffurf Ymchwil Weithredol fewnol blynyddol, fydd yn cael ei nodi aq gynnal gan GGLI gyda chymorth gan y Corff Gweinyddol Arweiniol, gan asesu llwyddiant cyflawni animeiddio, a darparu gwybodaeth i gyfarwyddo datblygiad y SDLL wrth symud ymlaen. Cynhelir pob gwerthusiad ar y cyd ag adolygiad blynyddol y SDLL. Gwneir asesiad ar sut y cyflawnwyd y dangosyddion perfformiad a pha mor briodol ywq sylw maeq themâu trawsbynciol wedi ei gael. Bydd y gwerthusiad yn adrodd yn ôl ar ganlyniadau Gweithredu Gwledig Cwm Taf fel y rhestrir yn adran 6.1 ac yn Nhabl Rhesymeg Ymyrraeth (3.4), yn ogystal ag asesu gwerth am arian o'r rhaglen i'r gymuned wledig leol.

Caiff data ei storio yn ddiogel mewn systemau a roddwyd ar waith gan MTCBC, sy'n glynu at y safonau ISO diweddaraf. Yn ogystal â hyn, bydd data yn cael ei gyflwyno drwy'r system PPIMS ac o ganlyniad bydd ar gael ar i werthuswyr ei weld ar unrhyw adeg.

Ar ddiwedd y rhaglen, cynhelir gwerthusiad crynodol gan weithwyr proffesiynol allanol caffael i gwblhau gwerthusiad y rhaglen yn llawn. Bydd y gwerthusiad hwn yn defnyddio gweithgarwch gwerthuso mewnol blynyddol ac yn darparu adroddiad trofwaol, sy'n amlinellu llwyddiannau, astudiaethau achos a gwersi a ddysgwyd o'r rhaglen ar y cyd.

Ar bob rhan o'r broses, byddwn yn gofyn am gyngor gan Dîm Monitro a Gwerthuso (RME), Ymchwil WEFO, a bydd aelodauq GGLI yn mynychu hyfforddiant a ddarperir gan y tîm hwn. Bydd y tîm RME yn cael ei ddefnyddio ar gyfer pob gwerthusiad, a bydd y rhain yn cael eu cyflwyno i'r tîm i asesu manteision LEADER ar raddfa Genedlaethol.

## ADRAN 7 – ADDASRWYDD Y BUDDSODDIAD

Disgrifiad	Eglurwch yr angen a'r galw am y Grŵp Gweithredu Lleol a'r camau a nodwyd yn y Strategaeth Datblygu Lleol ac pŵn a yw'r galw hwn eisoes yn cael ei ddiwallu drwy'r ddarpariaeth bresennol. Esboniwch sut y bydd y Grŵp Gweithredu Lleol yn gallu darparu gweithgarwch arfaethedig yn llwyddiannus.
Yn gysylltiedig ag	Adrannau 3.2 a 3.3 yn nogfen Canllawiau SDLL Mehefin 2014

### **7.1 Disgrifiad o broses cyfranogiad cymunedol yn natblygiad y strategaeth (1,000 o eiriau ynghyd â rhestr o sefydliadau a grwpiau ymgynghorai)**

Unwaith cafodd y datganiad mynegi diddordeb ar y cyd ei gymeradwyo ym mis Mehefin 2014, cynhaliwyd gwaith i gwrdd, ymgynghori ac ymgysylltu â sefydliadau a grwpiau rhanddeiliaid cymunedol. Mae Gweithredu Gwledig Cwm Taf yn hyrwyddo ac annog proses dryloyw, agored wrth gyfathrebu a bydd yn parhau gyda'r dull hwn drwy gydol cyfnod cyflawni'r rhaglen.

Mynychwyd cyfarfodydd grwpiau clwstwr, grwpiau cymunedol a byrddau rheoli, gyda chyfarfodydd personol gydag unigolion yn cael ei wneud pan fydd dyddiaduron wedi atal cyfarfodydd ffocws ehangach. Gan ddefnyddio amser dwys arbennig, mae'r dull hwn wedi arwain at sefydliadau ac unigolion yn cael eu trochi yn llawn yn y broses ddatblygu ac mae hyn wedi arwain at y Corff Gweinyddol Arweiniol yn derbyn nifer o negeseuon e-bost a gwybodaeth ar angen y gymuned, o gynlluniau rheoli blaenoriaeth cymuned strategol i dablau rhesymeg sylfaenol sy'n amlinellu rhestrau dymuniadau arno i ffocysu cyllid LEADER arno.

Yn dilyn y cyfarfodydd hyn, mae cyfathrebu wedi bod yn rheolaidd, gyda datblygiad y GGLI RCT/MT newydd ar y cyd - Gweithredu Gwledig Cwm Taf. Mae gan y cynrychiolwyr ar y GGLI drosolwg o angen yn y gymuned, o gymryd rhan yn y sector cyhoeddus, preifat neu'r trydydd sector ac yn unigolion profiadol, proffesiynol. Bydd y grŵp datblygu prosiect, a fydd yn cael ei sefydlu i annog datblygu gweithrediad dan animeiddio, yn cynnwys cynrychiolaeth o'r sefydliadau/cynrychiolwyr cymunedol sy'n rhyngweithio'r rheolaidd gydag aelodau GGLI gan sicrhau cyfathrebu parhaus o ran y broses a datblygiad drwy gydol y rhaglen. Wrth wraidd hyn mae'r Corff Gweinyddol Arweiniol a fydd yn cydlynu ac yn sicrhau fod cyfathrebu yn briodol ac yn rheolaidd drwy gydol cyfnod cyflawni'r rhaglen. (gweler atodiad 3)

Mae nifer o grwpiau ym Merthyr Tudful a Rhondda Cynon Taf, a sefydlwyd ar gyfer amrywiaeth o resymau, ond nid oes darpariaeth yn bodoli ar ffurf Gweithredu Gwledig Cwm Taf. Nid yn unig mae gan GGLI Gweithredu Gwledig Cwm Taf gynrychiolaeth ar draws ardal ddaearyddol Merthyr Tudful a Rhondda Cynon Taf, ond mae hefyd yn cynrychioli'r holl feysydd o ddiddordeb yn y gymuned. Sefydlwyd nifer o grwpiau mewn bodolaeth o anghenraid i fynd i'r afael â maes blaenoriaeth e.e., Bioamrywiaeth, twristiaeth neu lwybrau, ond nid yw unrhyw un o'r grwpiau hyn yn gweithio ar sail ddiduedd, tuag at asesu angen **gwledig**. Mae'r anghenion a

nodir yn Nhabl Rhesymeg Ymyrraeth yn cael sylw efallai ar sail unigol gan grwpiau/gronfeydd penodol, fodd bynnag mae'r GGLI a SDLL yn cymryd golwg gyfannol ar y gweithrediadau hyn, ac yn gweithio yn bennaf ar ymagwedd atebolrwydd sy'n seiliedig ar ganlyniadau wrth asesu angen blaenoriaeth ar gyfer ein wardiau gwledig ac yna dod o hyd i atebion arloesol i gyflawni'r flaenoriaeth. Gall hyn gynnwys partneriaid a chronfeydd amgen i ychwanegu gwerth i gyflawni ar yr angen blaenoriaethol, ond mae GGLI Gweithredu Gwledig Cwm Taf yn unigryw gan fod ganddo gyfrifoldeb i gyflawni o ran angen trosfwaol Gwledig ar draws yr ardal wledig ddaearyddol gyfan.

Am ragor o wybodaeth am y rhestr o randdeiliaid/unigolion yr ymgysylltwyd â nhw gweler Atodiad 4. Mae tystiolaeth o ddeialog yn bodoli ar ffurf e-byst, profformâu, tablau rhesymeg a chofnodion cyfarfodydd. Mae rhai enghreifftiau wedi'u cynnwys yn Atodiad 6. Yn ychwanegol at y dystiolaeth yn yr Atodiadau uchod, mae gweithdai ac ymarferion ymgysylltu â'r gymuned yn parhau i gael eu cynnal fel rhan o broses adeiladu capasiti ac animeiddio'r rhaglen. Mae grŵp rhanddeiliaid ehangach CDG Cwm Taf yn grŵp sy'n cael gwybodaeth ac yn cyfrannu yn rheolaidd at ddiwyddiadau LEADER (rhestr ddisbarthu o grwpiau ynghlwm wrth Atodiad 4). Bydd cyfarfodydd ar y SDLL ac ymgynghori yn parhau. Cynhelir digwyddiad ymgynghori blynyddol, sy'n agored i holl aelodau a sefydliadau'r gymuned wledig, ynghyd â diweddariadau rheolaidd a chyfathrebu gan y GGLI a swyddogaeth Gweinyddol Arweinoli i sicrhau fod sefydliadau yn cymryd rhan drwy gydol oes y rhaglen.

Gellir gweld mwy o fanylion cyfathrebu o fis Mehefin 2014 tan Ragfyr 2015 yn y cynllun cyfathrebu (Atodiad 5). O fis Mehefin 2014, nifer y cyfarfodydd gyda sefydliadau a grwpiau rhanddeiliaid yw 19, gyda chyfarfodydd parhaus ac ymgynghori ehangach gyda'r cyhoedd yn gyffredinol yn cael ei gynnal tan ddiwedd mis Mawrth 2015. Mae Gweithredu Gwirfoddol Merthyr Tudful (fel rhan o'i ymrwymiad i'r GGLI) wedi cynnal fforwm ar CDG a gwahoddwyd 250 o grwpiau iddo. Mae Interlink wedi dosbarthu gwybodaeth ar draws y rhwydweithiau. Mae Landlordiaid Tai Cymdeithasol wedi rhannu gwybodaeth ar ddiwyddiadau ymgynghori CDG gyda'r tenantiaid i roi cyfle iddynt gyfrannu at animeiddio ar gyfer y GGLI i asesu angen blaenoriaethol a nodi prosiectau gweithredu i'w datblygu. Mae'r cynllun cyfathrebu wedi cael ei ddatblygu fel dogfen weithredol, ac felly bydd mewn defnydd parhaus wedi cyflwyno'r SDLL. Ail-edrychir ar y ddogfen gyfathrebu a bydd yn cael ei ailasesu bob blwyddyn ochr yn ochr â'r SDLL. Dyna pam mai dim ond tan Ragfyr 2015 mae'r cyfathrebu arfaethedig yn cael ei restru ar y pwynt hwn. Yna bydd y cynllun cyfathrebu yn cael ei diwygio yn unol â gwerthuso ac yn ymestyn i flynyddoedd yn y dyfodol. Caiff cyfathrebu ynghylch lledaenu gwybodaeth ar Gronfa Datblygu Cymunedol Llywodraethau Cymru hefyd ei gynnwys yn y cynllun hwn cyn gynted ag y bydd gwybodaeth yn cael ei egluro ar weithredu a'r broses ymgeisio.

## **7.2 Dadansoddiad SWOT i ddangos anghenion datblygu a photensial yr ardal arfaethedig**

*(Nid oes cyfyngiad geiriau – ffurf tabl)*

Am dystiolaeth o SWOT, gweler adran 1 . Cyd-fynd Strategol

Cryfderau	Gwendidau	Cyfleoedd	Bygythiadau
Oherwydd poblogaethau bach a'r ysbryd cymunedol cryf, mae cydlyniant cymunedol yn fwy parod i gael ei groesawu	Mae pobl ifanc yn cymryd rhan mewn grwpiau cymunedol yn wan	Mae ymdeimlad o falchder yn parhau i'w weld mewn cymunedau lleol ac maen nhw am gael y gorau ar gyfer eu cymuned, gyda'r gallu i gynhyrchu syniadau prosiect da ar gyfer datblygu	Mae aelodaeth o grwpiau gan gynnwys GGLI yn pylu oherwydd diffyg tryloywder a ffydd mewn cyflawni rhaglenni
Mae ffiniau gwledig a rennir yn hwyluso mwy o rwydweithio	Mae'n anodd dod allan o gylch tloidi	Gallai cydlyniant cymunedol wella drwy ddigwyddiadau cydlyniant cymunedol	Mae'r cyllid yn y dyfodol yn parhau i leihau = grwpiau cymunedol yn chwalu gan arwain at ddiffyg cyfathrebu LEADER
Grwpiau lleol gweithredol ar draws ardal wledig Cwm Taf	Mae diweithdra yn uchel, ac mae cyfleoedd presennol ar gyfer cyflogaeth yn isel	Gwelliannau i gyfleusterau addysg lleol = mwy o gyfleoedd i wella sgiliau, ysbrydoli hyder a dyheadau	Mae salwch ac anabledd yn parhau i gyfyngu ar nifer sylweddol o'r boblogaeth, waeth beth yw eu hewyllys neu eu bwriad a allai arwain at allgau cymdeithasol
Cynnyrch/nodweddion treftadaeth o'r Radd Flaenaf	Nid yw rhesymau traddodiadol dros fodolaeth ward/pentref yn bodoli mwyach, gan leihau'r ymdeimlad o bwrpas ar gyfer cymunedau presennol	Prosiectau cynhwysiant digidol	Cynnydd yn y gyflogaeth rhan-amser cyflog isel sy'n atgyfnerthu tloidi mewn gwaith
Lleoliad daearyddol - cysylltiadau ffyrdd da	Mae lefel uchel y boblogaeth bresennol nad oes ganddynt unrhyw gymwysterau ffurfiol	Datblygu Twristiaeth a Threftadaeth i gynyddu economi ymwelwyr	Datblygu prosiectau sy'n arwain at gyflogaeth gynaliadwy, dymhorol
Grwpiau Partneriaeth Ffyniannus (AGB, Fforwm Treftadaeth, Twristiaeth)	Canran uchel o boblogaeth heb fynediad at unrhyw gar/fan	Mae prosiectau'r Ucheldiroedd eto i'w harchwilio	Mae toriadau pellach i'r sector gyhoeddus yn arwain at ostyngiad yn argaeledd trafnidiaeth gyhoeddus, sy'n cyfyngu mynediad y gymuned wledig at wasanaethau ymhellach
Mwyafrif y boblogaeth yn credu eu bod	Mae trafndiaeth gyhoeddus wledig	Gwasanaethau eco system, rheoli d r a	Yn y dyfodol bydd credyd cynhwysol



mewn iechyd da neu dda iawn	yn ysbeidiol/ddim yn bodoli.	chadwraeth rhywogaethau i wella bywyd cymunedol a gwella cynnyrch rheoli cyrchfannau twristiaeth	ar gael ar-lein yn unig, sydd yn cosbi ymhellach ardaloedd tlotach, mwy difreintiedig o'r gymuned wledig sydd wedi'u hallgáu'n ddigidol.
Gwaith blaengar o ran datblygiad cadwraeth a bioamrywiaeth yn cael ei gynnal	Lefelau uchel o amddifadedd (MALLC) ar draws wardiau	Ffiniau Parc Cenedlaethol	Mae cydlyniant cymunedol yn lleihau oherwydd diffyg darpariaeth gwasanaeth a phwyntiau cyswllt canolog o gefnogaeth gymunedol.
		Cymunedau yn dod yn fwy ymwybodol o Garbon ac yn cydnabod manteision cost mesurau arbed ynni	
		Prosiectau cydnerth cymunedol i ymdrin â thlodi tanwydd, tyfu bwyd cymunedol a phrosiectau i drin â llifogydd.	
		Mae cysylltiadau i reoli adnoddau naturiol yn gweithio megis gwella sgiliau'r boblogaeth wledig drwy gymwysterau sgiliau treftadaeth	
		I greu datganiadau ardal ar gyfer blaenoriaethau a chyfleoedd yn rheoli adnoddau naturiol ardaloedd ar gyfer budd hirdymor ar gyfer pobl, economi ac amgylchedd e.e. treial CNC Rhondda Cynon Taf.	

Nid yw angen gweithredu wedi osod mewn trefn gan y GGLI ar hyn o bryd, fodd bynnag, maeq dadansoddiad SWOT hwn wedi galluogi datblygu hierarchaeth amcanion fel yr amlinellir yn adran 3.4.

## ADRAN 8 - THEMÂU TRAWSBYNCIOL

Disgrifiad	Esbonio sut y bydd y grŵp gweithredu lleol yn cynyddu ei gyfraniad tuag at y Themâu Trawsbynciol Cyfle Cyfartal, Datblygu Cynaliadwy a Mynd i'r Afael â Thlodi.
Yn gysylltiedig ag	Adrannau 3.6 a 3.7 yn nogfen Canllawiau SDLL Mehefin 2014

### 8.1 Themâu Trawsbynciol

*(1,500 o eiriau)*

Mae'r GGLI wedi cytuno y bydd yr holl brosiectau a gyflwynir i'w hasesu angen amlinellu mewn Profforma Prosiect (Atodiad 8) sut maen nhw'n bwriadu integreiddio a mynd i'r afael â themâu trawsbynciol:

- Cyfle Cyfartal
- Datblygu Cynaliadwy
- Mynd i'r Afael â Thlodi
- Allgáu Cymdeithasol
- Iaith Gymraeg

Pan yn asesu cynigion prosiect datblygir meini prawf pwysoli i ymgorffori'r themâu uchod fel y gall proses asesu drwy'r GGLI weithio mewn ffordd agored a thryloyw.

Bydd angen i brosiectau gynnwys Asesiadau Effaith Cydraddoldeb a gwybodaeth cymunedau cynaliadwy, fel y gall ymagwedd gyfannol gael eu hatgyfnerthu. Nod hyn yw lliniaru a lleihau'r risg o weithredu prosiectau a allai fod o fudd i un ardal benodol neu adran o'r gymuned a allai, o ganlyniad, gael effaith andwyol ar ardal neu adran arall o Gymuned Gweithredu gwledig Cwm Taf.

Mae mynd i'r afael â thlodi yw canlyniad allweddol ar gyfer rhaglen CDG Gweithredu Gwledig Cwm Taf, a bydd angen i'r holl brosiectau/gweithrediadau gael y thema drawsbynciol hon wrth wraidd eu cyflenwad. Mae iechyd yn thema arall drawsbynciol (sy'n aml yn mynd law yn llaw â thlodi) ac mae GGLI Cwm Taf wedi penderfynu ymdrin ag o yn ogystal â'r themâu hynny a amlinellwyd gan Lywodraeth Cymru, a bydd holl angen i'r holl weithrediadau gyfrannu tuag at ganlyniadau cymunedol byw'n iach.

Gallai'r gwaith o bosibl gael ei wneud i ddarparu data ansoddol sylfaenol sy'n ymchwilio i'r materion Mynd i'r afael â Thlodi sydd angen sylw yn ardal leol Cwm Taf. Os yw hyn yn cael ei gynghori gan y GGLI, bydd yr ymchwili yn cael ei wneud yn gynnar yng nghyfnod cyflwyno'r rhaglen i sicrhau bod yr holl weithrediadau yn ymdrin â'r blaenoriaethau cywir yn yr ardal benodol o angen.

Mae'r laith Gymraeg yn ofyniad statudol a bydd yn parhau i gael ei hyrwyddo a gweithredu ar draws ardal Gweithredu Gwledig Cwm Taf. Bydd holl ddeunyddiau cyfathrebu ar gael drwy gyfrwng y Gymraeg, a bydd cyfathrebu allanol i'r wasg yn cael eu cyfieithu'n llawn cyn eu cyflwyno. Bydd costau cyfieithu ar gyfer Gweithredu Gwledig Cwm Taf yn cael eu hymgorffori yng nghytundeb cyfieithu MTCBC, ac hymrwymiad i'r Cynllun Gweithredu Cenedlaethol Laith Fyw+ar gyfer Cymru a gynhyrchwyd gan Lywodraeth Cymru.

Bydd angen i brosiectau sy'n cael eu cyflwyno am ystyriaeth amlinellu sut y bydd yn annog y defnydd o'r laith Gymraeg mewn gweithrediadau a sut bydd hyn yn ychwanegu gwerth at eu prosiect. Gall gwaith Menter laith ar y thema hon, ac ymchwilio i ddarparu data sylfaenol ar y defnydd o'r laith Gymraeg ac ymgysylltu â'r laith gael ei ddefnyddio fel un o gamau cyntaf y GGLI, (mae hyn eto i'w gytuno). Byddai'r data llinell sylfaen hwn ar draws wardiau Gwledig Cwm Taf yn galluogi gwerthusiadau cydlynol i brofi effaith y rhaglen LEADER yn wardiau gwledig Merthyr Tudful a RCT.

## **8.2 Cefnogi'r Ucheldiroedd**

*(1,000 o eiriau)*

Gyda chynghor parhaus gan Lywodraeth Cymru, mae Gweithredu Gwledig Cwm Taf yn ceisio ymgymryd â gweithrediadau yn ardal Ucheldiroedd Merthyr Tudful a Rhondda Cynon Taf.

Mae'r faes newydd a chyffrous o archwilio ar gyfer y rhaglen gwledig ym Merthyr Tudful a Rhondda Cynon Taf, rhagwelir bydd hyn yn thema drawsbynciol, sy'n darparu'r sail ar gyfer gwaith cydweithredu Rhyng-Diriogaethol posibl a gweithredu prosiectau eco system rheoli gadarnhaol. Mae'r wybodaeth a gedwir am yr ucheldiroedd yn yr ardal hon yn brin, ac felly mae ymchwili ac astudiaethau yn y maes hwn, yn gweithio gyda phartneriaid fel GGLI Gwledig Caerffili/Blaenau Gwent, Parc Cenedlaethol,

Tirfeddianwyr Lleol, Ymddiriedolaeth Natur De a Gorllewin Cymru, CNC ac Ymddiriedolaeth Afonydd De-ddwyrain Cymru yn bwysig o ran deall yr Ucheldiroedd yn yr ardal hon i alluogi'r ymyrraeth gorau posibl. Gweler y Tabl Rhesymeg Ymyrraeth yn adran 3.4 ar gyfer gynhwysiant Ucheldiroedd yn yr hierarchaeth amcanion o dan y themâu LEADER.

Mae'r canlynol oll yn opsiynau i'w hystyried o dan y thema hon a bydd yn cael eu trafod a'u blaenoriaethu gan yr GGLI gyda chymorth gan Lywodraeth Cymru lle bo'n yn briodol.

- Rheoli ecosystemau (gan gynnwys rheoli afon)
- Mynediad at wasanaethau
- Trafnidiaeth Wledig (os oes cyfleoedd yn codi)
- Cysylltedd TGCh
- Rheoli Cyrchfannau a chadwyni Cyflenwad Bwyd Lleol
- Datblygu/Arallgyfeirio Amaethyddol
- Rheoli Coed
- Systemau Ynni Adnewyddadwy

Fel y cyfeiriwyd atynt yn Adran 8.1, mae'r ddogfen cyflwyno profforma prosiect ar gyfer ystyriaeth GGLI (atodiad 8) yn nodi y dylai pob prosiect wneud ymdrech ar y cyd er budd holl themâu trawsbynciol. Lle mae prosiectau yn cael eu cyflwyno o ardaloedd yr ucheldir ar draws ardal Wledig Cwm Taf, bydd rhaid i'r prosiect dan sylw gyfeirio at y gweithgaredd buddiol arfaethedig ar gyfer yr Ucheldiroedd.

Fel y nodwyd yn Nhabl Rhesymeg (Adran 3), mae yna gyfleoedd i greu un prosiect gweithredu cyffredinol o fewn y rhaglen LEADER a allai ymgorffori nifer o'r blaenoriaethau uchod gyda'r Ucheldiroedd wrth ei wraidd. Drwy ddefnyddio dull dalgylch afon gydag Ucheldiroedd a rheoli system eco, mae'r map isod yn dangos ardaloedd yr ucheldir o fewn Merthyr Tudful a Rhondda Cynon Taf, ynghyd â ffermydd cysylltiedig ac ardaloedd amaethyddol sy'n ffurfio rhan o'r Ucheldiroedd. Mae'r map yn cynrychioli tir dros 300m, sydd yn frasmcan ac mae pob lleoliad yn debyg o fod ag 'ucheldiroedd' amrywiol o ran uchder yn dibynnu ar nodweddion daearyddol lleol, hanes ac ati a bydd yn cael eu nodi ar sail anghenion.

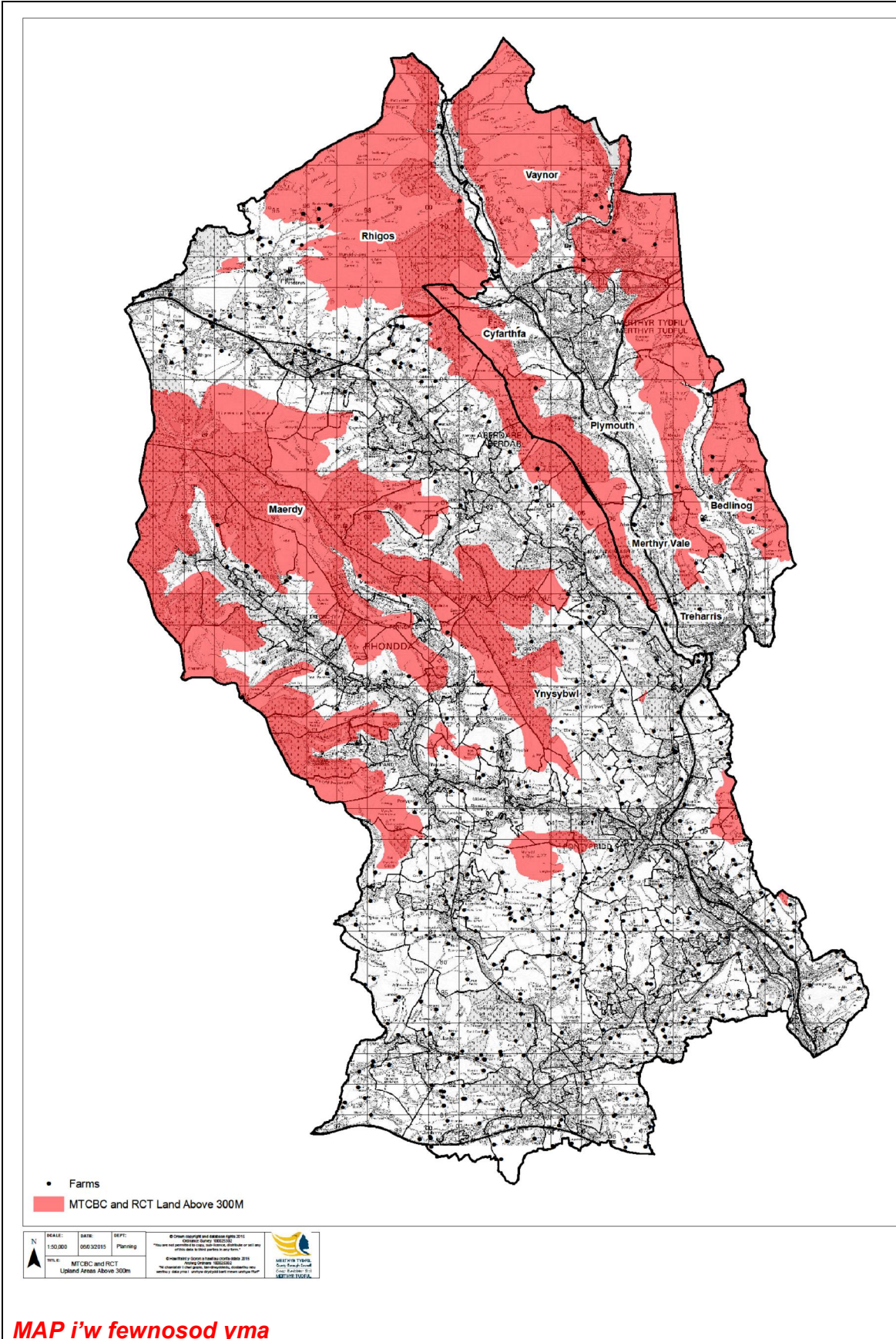
Er bod prosiectau eto i gael eu nodi, bydd y dull dalgylch afon, sy'n ymgorffori Taf Fawr, Taf Fechan, Rhondda Fach, Rhondda Fawr a Bargoed (lle maen nhw'r dod o dan wardiau gwledig) maen nhw'r debygol o gael eu cefnogi a dylai effeithio'n gadarnhaol ar o leiaf 8 ward wledig yn ardal Cwm Taf a bod o fudd i'r ffermydd sy'n gysylltiedig ag ardaloedd yr ucheldir hynny. Fel y gwelwch ar y map, mae'r cysylltiad â'r ucheldir a'r hardaloedd amaethyddol a'r angen cysylltiedig o yn yr ardaloedd hynny yn awgrymu y byddai ymyrryd gyda'r allbynnau hyn yn effeithio'n gadarnhaol sylweddol ar ardal Wledig Cwm Taf.

Mae meysydd blaenoriaeth i'w penderfynu gan y GGLI, ond gan ddefnyddio dull dalgylch, bydd Bro Merthyr, Bedlinog, Treharris, y Faenor, Rhigos a Maerdy yn feysydd blaenoriaeth y prosiect, sy'n galluogi cydweithio â GGLI cyfagos lle bo hynny'n bosibl. Bydd prosiectau'r Ucheldir yn ceisio cynyddu'r manteision economaidd i'r ardal, drwy wella sgiliau, datblygu/arallgyfeirio a rheoli eco systemau a fydd yn cynyddu defnydd y pentrefi a'r cymunedau gwledig a'r nifer yr ymwelwyr

iddynt, i fannau agored ac atyniadau i ymwelwyr yn yr ardal. Mae ardaloedd ein Hucheldir yn rhai o'r mwyaf prydfferth yng Nghymoedd De Cymru a bydd yr ymyriadau yn ceisio hyrwyddo'r cyfleoedd a grëir yn y tymor hir.

Gallai lleoliadau cymunedol yn yr ucheldiroedd weld elwa o weithredu mesurau carbon isel/lleihau ynni cost isel i gynnal dyfodol y canolfannau cymunedol pwysig a'r cysylltiadau digidol yn ein hardaloedd ucheldiroedd i alluogi mapio, ap ffôn clyfar twristiaeth ac mae cysylltedd yn faes o ddiddordeb i GGLI ystyried ymhellach drwy animeiddio.

Bydd prosiectau cydweithredu (e.e. Rheoli Pren) fel y cyfeiriwyd atynt yn y Tabl Rhesymeg, yn gweithio i ddefnyddio cryfderau'r ucheldiroedd ar gyfer budd economaidd-gymdeithasol a gwerth gorau ar gyfer adnewyddu pentrefi a datblygu cymunedol. Ni fydd dim dyblygu gyda sefydliad Cyswllt Ffermio mewn perthynas ag unrhyw waith a ddatblygwyd o dan y flaenoriaeth hon a bydd adeiladu perthynas gyda Chyswllt Ffermio i sicrhau bod prosiectau o dan LEADER yn canmol y cynllun Cyswllt Ffermio.



**MAP i'w fewnosod yma**

## ADRAN 9 – CYNALIADWYEDD TYMOR HIR

Disgrifiad	Eglurwch botensial y Grŵp Gweithredu Lleol i barhau â gweithgarwch arfaethedig tu hwnt i oes y Rhaglen.
Yn gysylltiedig ag	Adran 5.0 yn nogfen Canllawiau SDLL Mehefin 2014

### 9.1 Cynllun Prif Ffrydio

Darllenwch yr adran hon ar y cyd ag Adran 1.2. Bydd cyfathrebu ar weithgarwch prif-ffrydio ac ymyrraeth gweithrediad parhaus yn rhan o'r ddogfen gyfathrebu (atodiad 5). Bydd y wybodaeth hon nid yn unig yn cael ei lledaenu i bob rhanddeiliaid/sefydliad (atodiad 4), ond hefyd yn rhan o'r gweithdy/digwyddiad rhannu gwybodaeth a diweddariad deufisol i grwpiau datblygu prosiect. Bydd aelodau GGLI hefyd yn cymryd cyfrifoldeb wrth ledaenu holl wybodaeth berthnasol ar draws y rhwydweithiau y mae ganddynt fynediad atynt. Wrth weithio ar gynigion prosiect, dylai'r holl grwpiau, rhanddeiliaid a sefydliadau ystyried cynaliadwyedd yn y dyfodol a phrif ffrydio cyfleoedd, gan y bydd y GGLI yn cymryd hyn i ystyriaeth wrth asesu llwyddiant cais. Bydd cymorth hefyd ar gael drwy Gorff Arweiniol Gweithredu Gwledig Cwm Taf Timau Cyllid Ewropeaidd ac Allanol MTCBC a CBSRCT.

Fel y cyfeiriwyd atynt yn Adran 1.2, bydd prif ffrydio yn cael ei alluogi drwy gwerth ychwanegol o gronfeydd eraill. Gall cronfeydd LEADER Gweithredu Gwledig Cwm Taf alluogi arloesi a darparu ymyrraeth flaenoriaethol yn wardiau gwledig Merthyr Tudful a Rhondda Cynon Taf, fodd bynnag, i gyflawni prosiectau/gweithrediadau cynaliadwy, cynhwysfawr, bydd yn ofynnol prif-ffrydio yn y rhan fwyaf o achosion. Bydd yn flaenoriaeth i GGLI ganolbwyntio ar brosiectau prif ffrydio (gweler Atodiad1 Cylch Gorchwyl). Unwaith y byddant yn cael eu nodi, bydd cymorth yn cael ei ddarparu drwy sefydliad mwyaf priodol i gyflawni prif ffrydio mewn partneriaeth a chronfa LEADER. Bydd hyn naill ai drwy Dimau Cyllid Ewropeaidd ac Allanol yr Awdurdod Lleol neu drwy gefnogaeth cyfarfodydd y Tîm Datblygu Prosiect, a gydlynir gan Gorff Gweinyddol Gweithredu Cwm Taf. Cynrychiolir MTCBC a CBSRCT ar GGLI a bydd hyn yn sicrhau cyfathrebu diweddaraf rhwng y grŵp sydd yn prif ffrydio gweithgarwch a bydd y GGLI yn parhau.

Yn achlysurol bydd yn angenrheidiol i sefydliadau/bartneriaid cyflawni gweithrediadau i gyflwyno diweddariadau i GGLI. Bydd gweithgarwch prif ffrydio yn ofyniad fel rhan o diweddariadau hyn.

Lle mae GGLI Gweithredu Gwledig Cwm Taf wedi nodi blaenoriaeth ymyrraeth, bydd y Corff Gweinyddol Arweiniol, yn gweithio gyda Tîm Cronfeydd Ewropeaidd ac Allanol priodol i ddod o hyd i gyfleoedd ar gyfer prif ffrydio.

Rhagwelir y bydd Gweithredu Gwledig Cwm Taf yn y pen draw yn dod yn

gyfansoddiad yn ei hawl ei hun. Bydd hyn yn cael ei wneud gyda chefnogaeth y Corff Arweiniol Gweithredu Gwledig, MTCBC a CBSRCT. Os bydd yn cael ei gyfansoddi ac yn parhau i fod yn llwyddiannus, y gobaith yw y bydd y GGLI yn parhau i ddatblygu a chefnogi gweithgarwch i gefnogi'r economi a'r gymuned wledig wedi 2021.



## ADRAN 10 - DATGANIADAU A LLOFNOD

Yr wyf yn gweithredu gydag awdurdod y Grŵp Gweithredu Lleol ac yn ardystio hyd eithaf fy ngwybodaeth a'm cred fod y wybodaeth a ddarparwyd yn y cais Strategaeth Datblygu Lleol hwn aq dogfennau ategol yn wir ac yn gywir a bod y cais am gymorth ariannol ar gyfer yr isafswm sy'n angenrheidiol i alluogi'r prosiect i fynd rhagddo.

Ymgymeraf i roi gwybod i Lywodraeth Cymru cyn gwneud unrhyw newidiadau i natur y prosiect hwn.

Cadarnhaf hefyd nad wyf yn ymwybodol o unrhyw reswm pam na all y prosiect fynd yn ei flaen ac y gellir cyflawniā ymrwymiadau aq gweithgareddau o fewn yr amserlenni a nodwyd.

### Cynrychiolydd Grŵp Gweithredu Lleol (GGLI)

<b>Llofnodwyd:</b>	
<b>Enw:</b>	Alyn Owen
<b>Cadeirydd/Dirprwy Gadeirydd GGLI:</b>	Cadeirydd GGLI Gweithredu Gwledig Cwm Taf
<b>Dyddiad:</b>	09.07.2015

### Cynrychiolydd Corff Gweinyddol

<b>Llofnodwyd:</b>	
<b>Enw:</b>	Joanne Nicholas
<b>Swydd yn y Corff Gweinyddol:</b>	Cydlynnydd
<b>Dyddiad:</b>	09.07.2015

**Rhaid derbyn copi caled wedi'i lofnodi o'r Strategaeth Datblygu Lleol iā cyfeiriad isod dim hwyrach na 30 Medi 2014**

Cynllun Rheoli Uned, Llywodraeth Cymru, Rhodfa Padarn, Llanbadarn Fawr,  
Aberystwyth, Ceredigion. SY23 3UR

Anfonwch gopi electronig at: [LEADER2014-2020@wales.gsi.gov.uk](mailto:LEADER2014-2020@wales.gsi.gov.uk)

