



Merthyr Tudful

# Cynllun Rheoli Cyrchfan 2016-2018



Croeso Cymru  
Visit Wales



Llywodraeth Cymru  
Welsh Government

1. **RHAGAIR** - Br. Gareth Chapman – Prif Weithredwr, CBS Merthyr Tudful .....3

2. **CYFLWYNIAD I REOLI CYRCHFAN**..... 4

2.1 Yr hyn yw Cynllun Rheoli Cyrchfan .....4

2.2 Cydweithio – Y Bartneriaeth Rheoli Cyrchfan .....4

2.3 Y Cyd-destun Strategol .....5

2.4 Twristiaeth ym Merthyr Tudful – Gwybodaeth gefndirol.....5

3. **CYNNYDD O 2013 - 2015** ..... 6

3.1 Effaith y Cynllun Rheoli Cyrchfan Cyntaf .....6

3.2 Prosiectau Allweddol 2013-15 – Datblygu’r Cynnyrch .....7

3.3 Prosiectau Allweddol 2013-15 – Datblygu’r Cyrchfan .....9

4. **BLAENORIAETHAU AR GYFER MERTHYR TUDFUL 2016-18** ..... 11

4.1 Datblygiadau Arfaethedig yn yr Isadeiledd 2016-18.....11

4.2 Themau ar gyfer y dyfodol.....13

5. **DADANSODDIAD SWOT**..... 15

6. **RHAGLEN FLAENORIAETHAU** ..... 18



1. RHAGAIR

Mae twristiaeth yn eithriadol o bwysig i economi Merthyr Tudful. Mae’r posibiladau y mae ei hamgylchedd naturiol, ei hanes unigryw a’i lleoliad mantesiol yn eu cynnig, yn anferthol. Mae llawer o’r hyn a nodwyd yn nadansoddiad y Cynllun Rheoli Cyrchfan diwethaf yn parhau’n berthnasol, ond mae amgylchiadau’n newid a chyfoedd newydd yn dod i’r amlwg ac mae’n bryd adolygu’r Cynllun a gwerthuso’r cynnydd a wnaethpwyd hyd yn hyn.

Mae’r Cyngor wedi ymgynghori’n eang, gyda’r cyhoedd a gyda chyrff cyhoeddus, preifat a thrydydd sector, ynglŷn â’r Cynllun newydd. Mae blaenoriaethau’r Cynllun i’w gweithredu mewn partneriaeth â rhanddeiliaid lleol a gyda’r amcan o greu cyrchfan sydd i’w weld yn cefnogi egwyddorion gweithio mewn partneriaeth. Wrth wireddu’r Cynllun mae gan bawb ran i’w chwarae i sicrhau bod Merthyr Tudful yn parhau’n gyrchfan ymwelwyr amrywiol a chroesawus, ac yn lle y mae pobl yn dymuno byw ynddo, ymweld ag o a’i fwynhau.

Cyhoeddwyd y Cynllun Rheoli Cyrchfan diwethaf yn 2013 a bu iddo ateb ei bwrpas yn dda. Er enghraifft, mae’r sector llety wedi tyfu’n sylweddol ers 2013. Ac mae amgylchedd naturiol ragorol y rhanbarth wedi bod yn allweddol i’r twf mewn twristiaeth gweithgareddau a chynnydd yn nifer yr ymwelwyr tramor. Mae’n destun balchder i ni weld BikePark Wales yn datblygu’n ganolfan o safon fyd-eang ac

mae’n siw^ r y bydd y datblygiadau sydd ar y gweill yng nghanolfan Rock UK Summit yn ei godi i safon gyffelyb. Rydym yn sicr y bydd canolfannau newydd, megis canolfan Parkwood Outdoors Dolygaer ger Ponsticill, yn ateg pellach i’r sector. Rydym yn sicr bod y ddarpariaeth twristiaeth gweithgareddau yma, wedi ei chyplysu â’n treftadaeth unigryw megis Parc ac Amgueddfa Cyfarthfa a’n Canolfan Treftadaeth Gymraeg, Canolfan Soar, yn sicrhau y bydd Merthyr Tudful yn cadw ei le fel cyrchfan ymwelwyr o’r radd faenaf.

Mae’r hyn sydd gan Ferthyr Tudful i’w gynnig i ymwelwyr yn anferth, ond rydym yn dal i esblygu fel cyrchfan ac yn chwilio o hyd am ffyrdd i wella’r hyn sydd gennym ni i’w gynnig. Mae’r Cynllun Rheoli Cyrchfan newydd a’i raglen blaenoriaethau’n sail i dair blynedd ddifyr.



**Gareth Chapman**  
OSTJ., DL., LL.M.,  
C.Mgr., DBA.,  
DipLG., FCMI.,  
Twrnai

**Prif Weithredwr**  
Cyngor Bwrdeistref  
Sirol  
Merthyr Tudful



## 2. CYFLWYNIAD:

### 2.1 YR HYN YW RHEOLI CYRCHFAN

Mae Cynllun Rheoli Cyrchfan yn ddogfen strategol wedi ei gynhyrchu ar y cyd gan wahanol randdeiliaid i reoli profad ymwelwyr ag ardal dros gyfnod penodol o amser. Mae'r Cynllun yn ddogfen weithredu ymarferol sy'n gosod allan swyddogaeth a chyfrifoldeb y gwahanol rhanddeiliaid mewn perthynas â nodau clir y rhaglen faenoriaethau.

Mae Cynllun RhC Merthyr Tudful yn cyfwyno gweledigaeth ar gyfer y dyfodol sy'n ymwneud yn uniongyrchol â phroffad ymwelwyr a thrigolion y sir. Mae o'n gynllun tair blynedd ar gyfer pawb sy'n ymwneud â thwristiaeth yn y rhanbarth, yn cynnig amserlen ffurfiol ar gyfer datblygu, gweithredu a gwerthuso eu gwaith, tra'n dangos yr effaith gadarnhaol y gall cydweithio ei gael ar broses rheoli cyrchfan lle fel Merthyr Tudful.

Ar y lefel genedlaethol, mae Llywodraeth Cymru wedi cydnabod bod datblygiad ac esblygiad y sector twristiaeth yn un o naw agwedd allweddol economi'r wlad. Mae ei strategaeth twristiaeth ar gyfer 2013-20, Partneriaeth ar gyfer Twf, yn adnabod rheoli cyrchfan fel agwedd hanfodol o broses gwella apêl siroedd Cymru ac yn pwysleisio pwysigrwydd twristiaeth awyr agored, yr amgylchedd, treftadaeth, diwylliant a digwyddiadau twristaidd, i economi Cymru.

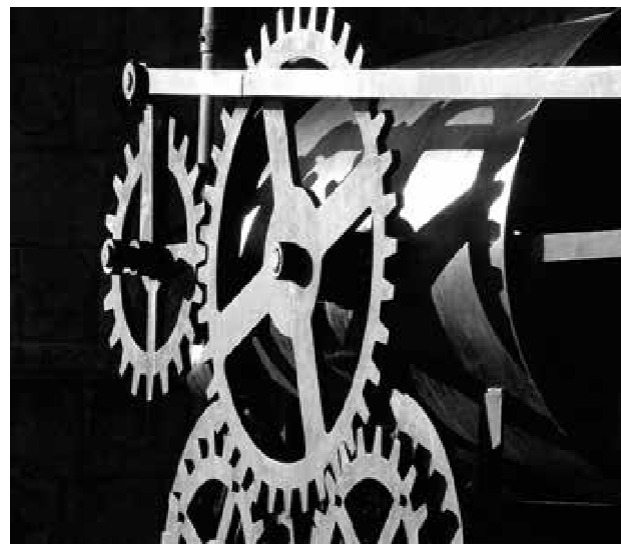
Bwriad y Cynllun, dan yr enw brand *Destination Merthyr Tydfil*, yw cyfwyno profad ymwelwyr o ansawdd uchel a'r tu hwnt i'r disgwyl i ymwelwyr. Yr amcan yw sicrhau eu bod yn mynd â syniad cadarnhaol adref o'r hyn mae Merthyr Tudful yn ei gynnig yn y maes hamdden a bod hyn yn eu hannog i ddychwelyd dro ar ôl tro ac i argymhell i bobl eraill ddod yma.



### 2.2 CYDWEITHIO - Y BARTNERIAETH RHEOLI CYRCHFAN:

Mae rheoli cyrchfan yn gofyn am gydweithio tymor hir rhwng y rhanddeiliaid, sy'n cynnwys Ymddiriedolaeth Hamdden Merthyr Tudful, atyniadau twristaidd, darparwyr llety, busnesau, masnachwyr a thrigolion y sir. Mae'n hanfodol felly bod y partneriaid i gyd yn cymryd cyfrifoldeb am sicrhau nad oes bylchau yn y ddarpariaeth, bod trefn broffesiynol ar yr hyn sydd ar gael a bod popeth y bydd yr ymwelydd ei angen ar gael.

Er mwyn gweithredu'r Cynllun RhC newydd bydd Cyngor Bwrdeistref Sirol Merthyr Tudful yn ffurfo Partneriaeth Rheoli Cyrchfan gyda rhanddeiliaid allweddol. Bydd y Bartneriaeth yn ymwneud â phob agwedd o'r Cynllun Rheoli Cyrchfan ac yn pwysleisio ei bwysigrwydd a'i werth fel arf i helpu busnesau a chyrrff eraill weld sut y gall trefnu 'profad ymwelydd' cyfawn wneud Merthyr Tudful yn gyrchfan twristiaeth o'r radd faenaf.



### 2.3 Y CYD-DESTUN STRATEGOL:

Mae'r Cyngor Sir yn ystyried bod y Cynllun Rheoli Cyrchfan yn ddogfen o bwys, wedi cymhwyso ei adran 'Raglen Faenoriaethau' i Gynllun Corfforaethol y Cyngor, ac wedi ei gynnwys yn y Rhaglen Strategol ar gyfer Twf Economaidd (sy'n cynnwys y rhaglen *Vibrant and Viable Places* a'r rhaglenni sydd wedi eu hariannu o Ewrop).

Mae'r Cynllun RhC yn cyfeirio at y canlynol:

- Gwybodaeth (Cyngor Sir ac Ymddiriedolaeth Hamdden Merthyr Tudful) ar gyfer ymwelwyr
- Datblygu llety, atyniadau a gweithgareddau
- Profad diwyllianol a chefn gwlad gan gyrrff lleol a chenedlaethol megis Sustrans
- Teithio a chynnal a chadw ffyrdd a llwybrau o bob math ar draws y Bwrdeistref Sirol
- Parcio, toiledau, adeiladau a llefydd agored cyhoeddus
- Datblygu economi fywiog, amrywiol a hyfyw
- Cydweithio â chymunedau drwy ddigwyddiadau lleol a drefnwyd gyda rhanddeiliaid allweddol megis Ymddiriedolaeth Hamdden Merthyr Tudful a Chymunedau'n Gyntaf



### 2.4 TWRISTIAETH YM MERTHYR TUDFUL - GWYBODAETH GEFNDIROL

Mae twristiaeth wedi ei adnabod fel cyfrannwr allweddol i economi Merthyr Tudful. Mae'r blynyddoedd diwethaf wedi gweld twf yn y sector a datblygiad twristiaeth gweithgareddau sy'n mynd ochr yn ochr â gorffennol diwydiannol pwysig a gwerth hanesyddol yr ardal.

Mae tref Merthyr ar groesffordd rhai o briffyrdd pwysicaf Cymru – yr A470, sef y briffordd o'r de i'r gogledd, a'r A465, y briffordd sy'n cysylltu Abertawe a Chanolbarth Lloegr. Mae Merthyr yn lle aros perffaith i unrhyw un sydd am ymweld â'r Cymoedd, Parc Cenedlaethol Bannau Brycheiniog, Caerdydd, Abertawe a phenrhyn Gw^ yr. Ac mae o'n llai na dwyawr o daith o Firmingham, Bryste, Caerfaddon, Cheltenham, Caerloyw, Caerwrangon, Henffordd a Swindon.

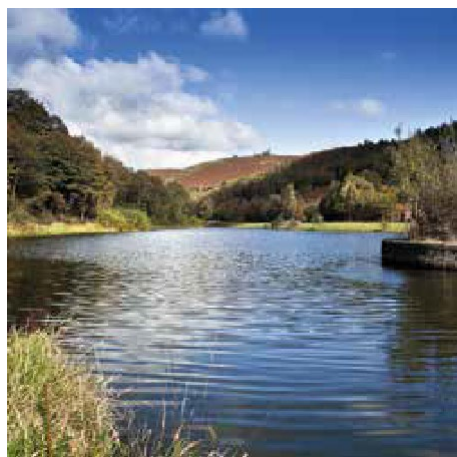
Ar hyn o bryd mae mwyafrif, sef 84%, o'r ymwelwyr â Merthyr yn dod am y dydd, 9% yn dod i aros gyda ffrindiau neu deulu, a 7% yn unig sy'n aros yma mewn llety. Mae mwyafrif yr ymwelwyr dydd yn dod i brof treftadaeth ddiwyllianol yr ardal, ei gweithgareddau a'i gwahanol atyniadau, ac i siopa. Mae'r rhai sy'n aros dros nos yn dueddol o fynd i'r prif atyniadau e.e. BikePark Wales, canolfan Rock UK Summit, y Brecon Mountain Railway a Pharc ac Amgueddfa Cyfarthfa, a defnyddio Merthyr fel man cychwyn canolog i ymweliadau ag ardaloedd eraill.

### 3. CYNNYDD O 2013 - 2015:

#### 3.1 EFFAITH Y CYNLLUN RHEOLI CYRCHFAN CYNTAF:

Wrth weithredu Cynllun Rheoli Cyrchfan cyntaf Merthyr Tudful o 2013 ymlaen, bu Cyngor Bwrdeistref Sirol Merthyr Tudful yn cydgorio rheoli a datblygu isadeiledd twristiaeth, goruchwyllo nifer o brosiectau arwyddocaol ac yn hybu lefel sylweddol o fuddsoddiad yn yr ardal – a'r cyfan mewn partneriaeth â rhanddeiliaid allweddol.

Mae'n sicr bod gwaith y cyfnod yma wedi gwneud Merthyr Tudful yn gyrchfan mwy cynaliadwy, wedi creu swyddi a denu buddsoddwyr, ac wedi rhoi cyfe i fusnesau fanteisio ar y budd economaidd sydd i'w gael o fod mewn cyrchfan ymwelwyr o'r radd faenaf.




#### 3.2 PROSIECTAU ALLWEDDOL 2013-15 - DATBLYGU'R CYNNYRCH:

Y prosiect	Disgrifad	Ariannu
<b>BikePark Wales</b>	<p>Ers ei agor yn 2013, mae BikePark Wales, yr unig ganolfan beicio lawr allt blwyddyn gron pwrpasol yn Ewrop, wedi dod yn atyniad allweddol i'r ardal, ac wedi ategu lle Merthyr Tudful fel un o gyrchfannau twristiaeth gweithgareddau mwyaf deinamig Cymru. Mae dros 155,000 o bobl wedi ymweld â'r ganolfan, a chyfran helaeth o'r rhain o dramor. Yn ystod gweithrediad y Cynllun RhC cyntaf fe fu i'r Cyngor Sir gydnabod nerth cyfraniad y ganolfan i'r ardal, ac o'r herwydd fe drefnodd i gyfarwyddwyr y cwmni ymgyfarwyddo ag atyniadau a busnesau twristiaeth eraill y Bwrdeistref Sirol er mwyn iddyn nhw allu hyrwyddo pob agwedd ar Ferthyr Tudful i'w hymwelwyr.</p>	<ul style="list-style-type: none"> <li>• Buddsoddiad preifat</li> <li>• Cyngor Bwrdeistref Sirol Merthyr Tudful</li> <li>• Arian o Raglen Blaenau'r Cymoedd</li> </ul>
<b>Ardal Dreftadaeth Cyfarthfa</b>	<p>Mae'r Bartneriaeth Rheoli Cyrchfan wedi gweithredu nifer o brosiectau strategol sydd wedi gwella Ardal Dreftadaeth Cyfarthfa'n sylweddol tra'n parchu ei Gynllun Rheoli Ardal Gadwraeth. Yn ystod gweithredu'r Cynllun RhC cyntaf fe gafodd y Cyngor Sir arian Cronfa Treftadaeth y Loteri i ddatblygu'r atyniad gan ei gynorthwyo drwy hynny i fod y trydydd mwyaf poblogaidd o holl atyniadau twristiaeth Cymru sydd â mynediad rhad ac am ddim. Mae pwyslais ar weithgareddau addysgiadol hefyd yn Ardal Dreftadaeth Cyfarthfa, sy'n defnyddio ei adeiladau rhestredig Gradd 1* a pharc a gerddi rhestredig Gradd 2* i ddweud hanes gorffennol diwydiannol Merthyr Tudful, ac wedi dod yn adnodd bwysig i ysgolion ac ymwelwyr fel ei gilydd. Wrth wneud hynny mae'r Ardal wedi gweld cynnydd yn nifer yr ymwelwyr dros y tair blynedd ddiwethaf.</p>	<ul style="list-style-type: none"> <li>• Cronfa Treftadaeth y Loteri</li> <li>• Cyngor Bwrdeistref Sirol Merthyr Tydfil</li> <li>• Rhaglen Blaenau'r Cymoedd</li> <li>• CADW</li> <li>• Llywodraeth Cymru</li> <li>• Rhaglen Ranbarthol Parciau'r Cymoedd</li> <li>• Rhaglen <i>Vibrant and Viable Places</i></li> </ul>



3.3 PROSIECTAU ALLWEDDOL 2013-15 - DATBLYGIAD CYRCHFANNAU:

Y prosiect	Disgrifad	Ariannu
<b>Dyfrffos Cyfarthfa a Hen Dramffordd y Gurnos</b>	<p>Roedd hwn yn gynllun £1.6 miliwn i gadw hen ddyfrffos Cyfarthfa rhag mynd â'i phen iddi a sicrhau y byddai'n parhau i gyfenwi Llyn Cyfarthfa â dw'r. Mae'r ddyfrffos, sy'n un o atyniadau Cyfarthfa, hefyd yn SSSI (Safe o Ddiddordeb Gwyddonol Arbennig) oherwydd y cynefn amrywiol mae'n ei gynnig i blanhigion a bywyd gwylt. Roedd y prosiect yn cynnwys hefyd ailddatblygu'r tramffordd ar ymyl y ddyfrffos a chadwyd y trawstiau carreg gwreiddiol sydd â hoel yr hen draciau arnyn nhw. Lansiodd y prosiect yn 2013, ac yn y fwyddyn gyntaf ar ôl ei ailagor fe ymwelodd dros 30,000 o bobl â'r safe.</p> 	<ul style="list-style-type: none"> <li>• Rhaglen Ranbarthol Parciau'r Cymoedd</li> <li>• CADW</li> <li>• Cyngor Bwrdeistref Sirol Merthyr Tudful</li> <li>• Rhaglen Blaenau'r Cymoedd</li> </ul>
<b>Parc Cyfarthfa</b>	<p>Dechreuwyd ar y gwaith o adfer Parc Cyfarthfa a'i drawsnewid yn gyrchfan allweddol i dwristiaeth y sir yn 2012. Gwariwyd y £3.3 miliwn ar gymysgedd o brosiectau cyfalaf yn cynnwys adfer y tirlun, ynghyd â rhaglen o weithgareddau cydlynus ar gyfer ymwelwyr a gwirfoddolwyr. Gwariwyd arian ar wella nodweddion treftadaeth allweddol y parc, yn cynnwys y byrddau gwybodaeth, ac ar wella'r system lwybrau a'r cyfeusterau i ymwelwyr. At ei gilydd mae'r prosiect wedi gwneud y parc yn fwy atyniadaol i ymwelwyr ac wedi caniatáu datblygu ei gynlluniau gwirfoddoli.</p> 	<ul style="list-style-type: none"> <li>• Cronfa Treftadaeth y Loteri</li> <li>• Cyngor Bwrdeistref Sirol Merthyr Tudful</li> <li>• Llywodraeth Cymru</li> <li>• Rhaglen Blaenau'r Cymoedd</li> <li>• CADW</li> </ul>

Y prosiect	Disgrifad	Ariannu
<b>Ffordd Gyswllt Afon Taf</b>	<p>Cwblhawyd Ffordd Gyswllt (System Gylchdroadol) Afon Taf yn 2014. Mae'r drefn ffyrdd newydd wedi gwella mynediad i ganol y dref, lleihau nifer y tagfeydd, cynyddu nifer yr ymwelwyr â'r dref ac ysgogi ffyniant busnesau yno drwy annog buddsoddi a chreu swyddi. Mae'r drefn newydd yn sicrhau llif traffg rheolaidd, yn darparu lonydd penodol ar gyfer bysiau a gorsaf fysiau newydd, ynghyd â gwel cysylltiadau â gorsaf y rheilffordd.</p> 	<ul style="list-style-type: none"> <li>• Cyngor Bwrdeistref Sirol Merthyr Tudful</li> <li>• Llywodraeth Cymru</li> <li>• Y Gronfa Ddatblygu Rhanbarthol Ewropeaidd</li> <li>• Rhaglen Blaenau'r Cymoedd</li> </ul>
<b>Gwelliannau Parc Taf Bargoed</b>	<p>Prif amcan Cynllun Hydro Taf Bargoed oedd creu incwm a fyddai'n helpu cynnal y parc yn ariannol yn y tymor hir. Daeth y syniad i edrych i mewn i botensial cynhyrchu trydan hydro gan Grŵp Cyfeillion Taf Bargoed ac, yn dilyn asesiad o sgydau'r parc, fe gafwyd grant ar gyfer astudiaeth dichonolrwydd gan Amgylchedd Cymru. Mae cost £500,000 adeiladu'r prosiect wedi ei ariannu drwy fenthyciad gan Lywodraeth Cymru, wedi ei weinyddu gan yr Ymddiriedolaeth Arbed Ynni.</p> 	<ul style="list-style-type: none"> <li>• Amgylchedd Cymru</li> <li>• Llywodraeth Cymru</li> </ul>

## 4. BLAENORIAETHAU AR GYFER MERTHYR TUDFUL 2016-18:

Y prosiect	Disgrifad	Ariannu
Gwelliannau Llety	Bu i Gynllun Rheoli Cyrchfan cyntaf Merthyr Tudful gydnabod gwerth potensial busnesau twristiaeth y sir. Ac un sector a welodd dwf aruthrol yn ystod cyfnod y Cynllun RhC cyntaf oedd y sector llety; sefydlwyd wyth busnes llety newydd yn y Bwrdeistref Sirol, a hynny o ganlyniad uniongyrchol i'r holl waith datblygu twristiaeth oedd yn digwydd yma.	<ul style="list-style-type: none"> <li>• Y Gronfa Buddsoddi Twristiaeth</li> <li>• Cyngor Bwrdeistref Sirol Merthyr Tudful</li> <li>• Rhaglen Blaenau'r Cymoedd</li> <li>• Arian preifat</li> <li>• Rhaglen Ranbarthol Parciau'r Cymoedd</li> </ul>
Adfywio Canol Tref Merthyr Tudful	Yn 2012 fe gafodd Cyngor Bwrdesitref Sirol Merthyr Tudful £25 tuag at adfywio canol y dref gyda golwg ar gynyddu nifer yr ymwelwyr a ffyniant y busnesau yno. Trawsffurfwyd y dref gyda phrosiectau megis adfer yr Hen Neuadd y Dref (bellach Y Ty Coch) a maes cymunedol newydd Sgwâr Penderyn. Mae'r olaf erbyn hyn yn fan cynnal digwyddiadau bywiog yng nghanol Merthyr Tudful ac wedi denu nifer fawr o bobl ers ei agor yn 2014. Prosiect arall sy'n rhan o waith adfywio canol y dref yw Llys Janice Rowlands, maes cymunedol arall yn ardal y Caffs a agorwyd ym mis Mai 2013. Mae Cynllun Adfywio Canol y Dref wedi cynyddu nifer yr ymwelwyr, datblygu isadeiledd canol y dref yn sylweddol ac ysgogi gweithio mewn partneriaeth â rhanddeiliaid lleol.	<ul style="list-style-type: none"> <li>• Cyngor Bwrdeistref Sirol Merthyr Tudful</li> <li>• Llywodraeth Cymru</li> <li>• Y Gronfa Ddatblygu Rhanbarthol Ewropeaidd</li> <li>• Rhaglen Blaenau'r Cymoedd</li> <li>• Cronfa Treftadaeth y Loteri</li> </ul>
Adfywio Canol Treharris	Fel rhan o Raglen Adfywio Taf Bargoed, mae sgwâr cerddwr-gyfeillgar wedi ei ddatblygu ar safe hen sinema'r Palace. Mae'r sgwâr, sydd wedi cadw ei siâp amfftheatr, yn lle agored braf ynghanol y pentref, yn addas ar gyfer digwyddiadau o bob math ac yn lle ychwanegol i barcio ceir.	<ul style="list-style-type: none"> <li>• Y Gronfa Ddatblygu Rhanbarthol Ewropeaidd</li> <li>• Llywodraeth Cymru</li> <li>• Rhaglen Blaenau'r Cymoedd</li> <li>• Cyngor Celfyddydau Cymru</li> <li>• Cyngor Bwrdeistref Sirol Merthyr Tudful</li> </ul>



### 4.1 DATBLYGIADAU ARFAETHEDIG YN YR ISADEILEDD 2016-18:

#### Ardal Dreftadaeth Cyfarthfa:

Mae Ardal Dreftadaeth Cyfarthfa yn cael budd o dri phrosiect gwahanol sydd â'r nod o warchod asedau hanesyddol yr ardal er mwyn eu gwerthfawrogi gan y cyhoedd. Mae cynllun wedi ei lunio gan bobl broffesiynol ar gyfer Castell Cyfarthfa, y Parc a'r Gwaith Haearn, sy'n amlinellu i'r Cyngor Sir sut y bydd posib rheoli'r Ardal, ac a fydd yn ei dro'n cael effaith sylweddol ar werth yr ardal i'r bobl leol ac ymwelwyr. Bydd yn cynyddu apêl yr ardal ac yn ei gadw ar gyfer cenedlaethau'r dyfodol. Mae cynlluniau yn eu lle i ddatblygu rhan sylweddol o Gastell Cyfarthfa a chreu yno, ar y llawr gyntaf, Amgueddfa a Chanolfan Menter. O ran y parc ei hun, mae ystyriaeth yn cael ei roi i ailwampio'r holl fynediadau, ffniau, llwybrau ac adeiladau allweddol, i ddatblygu iard newydd yn nhau blaen y castell, ac i roi prosiect tirlunio cyffredinol ar waith. Hefyd, mae Ymddiriedolaeth Adfywio Treftadaeth Merthyr Tudful yn edrych ar ddichonolrwydd creu atgynhyrchiad llawn maint o Injan Penydarren Richard Trevithick, ac i'r posibilrwydd o'i osod y tu allan i Ffwrneisi Cyfarthfa.



### Canolfan Rock UK Summit:

Mae'r ganolfan yma i'w ailddatblygu'n sylweddol dros y ddwy fynedd nesaf. Gwnaed cynlluniau i'w ddatblygu'n ganolfan aml-weithgaredd gyda gwelyau a bwyd i 100 o bobl. Ymhlith y cyfeusterau newydd bydd cwrs sgiliau beics a champfa, caff a lle chwarae i blant. Bydd y ganolfan hefyd yn cynnal gweithgareddau antur ychwanegol yn rhan ddeheuol y Bwrdeistref Sirol.



### Parkwood Leisure Dolygaer:

Prynwyd Canolfan Awyr Agored Dolygaer oddi wrth y Cyngor Sir yn 2015 gan gwmni Parkwood Outdoors sydd ag enw da ar draws y DU am ddatblygu a rhedeg canolfannau hamdden. Bydd Parkwood Outdoors yn gweithio gyda'r Cyngor Sir a rhanddeiliaid allweddol eraill i ailddatblygu isadeiledd y safe gam ar y tro. Mae arwyddion newydd wedi eu codi i helpu pobl cael hyd i'r ganolfan ac mae'r byngalo oedd gynt yn gartref i'r gofalwr yn cael ei droi'n fwthyn hunan-arlywyaeth pedair seren. Mae cynlluniau wedi eu paratoi ar gyfer ailfodelu'r hen swyddfeydd a'u troi'n llety â chwe ystafell ensuite. Mae Parkwood Outdoors hefyd am wario'n helaeth ar ailddatblygu'r dderbynfa a'r caff ac yn bwriadu cyfwyno ystod o weithgareddau awyr agored newydd yn 2017.



### 4.2 THEMAU AR GYFER Y DYFODOL:

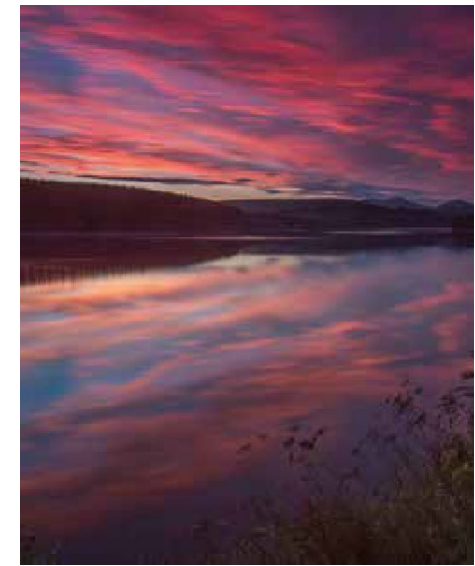
#### Marchnata, cyhoeddusrwydd a newid canfyddiadau:

Gyda bod technoleg cyfathrebu'n datblygu'n barhaus a'r sector twristiaeth yn esblygu mae angen i Gyngor Bwrdeistref Sirol Merthyr Tudful, ei rhanddeiliaid a busnesau cysylltiedig, addasu eu dulliau marchnata er mwyn sicrhau trosglwyddo eu neges yn effeithiol i gynulleidfa sy'n tyfu o hyd. Mae'r Cyngor Sir wedi bod yn trefnu ei ymgyrchoedd marchnata ei hun gan gysylltu newyddion a negeseuon busnesau twristiaeth yn ei lyfryn Visit Merthyr ac ar wefan y Cyngor. Erbyn hyn, er mwyn cadw i fyny â datblygiadau technoleg cyfathrebu mae angen diweddarau'r dulliau marchnata. Mae'r Cyngor felly wedi dechrau datblygu gwefan Visit Merthyr newydd fydd yn ffôn-gyfeillgar (ffonau IOS ac Android).

Bydd y Cyngor hefyd yn paratoi fdeos ac yn datblygu presenoldeb ar y cyfryngau cymdeithasol. Mae fdeo newydd *Destination Merthyr Tydfil* i'w gyhoeddi'n gynnar yn 2016, a bydd yn canolbwyntio'n bennaf ar dwristiaeth gweithgareddau. Mae fdeo treftadaeth ddiwylliannol hefyd i'w ddatblygu erbyn canol 2016. Mae'r Cyngor yn cydnabod mor bwysig ydi'r cyfryngau cymdeithasol i broses hyrwyddo'r ardal a'r sector twristiaeth ac yn cymryd camau i ddarparu'n briodol yn y maes hwnnw hefyd.

Er mwyn deall y farchnad darged yn well bydd y Bartneriaeth Rheoli Cyrchfan yn cynnal ymchwil dros y tair blynedd nesaf i ganfod proffil demograffig y rhai sy'n ymweld ag ardal Merthyr (ymwelwyr dydd a phreswyl), o le maen nhw'n dod, yr hyn wnaethon nhw ym Merthyr, a'u barn ynglŷn â'u hymweliad - ffactorau pwysig, pob un, yng nghyswllt datblygiad y sector.

Grw^ p arall pwysig y bydd y Bartneriaeth yn canolbwyntio ei sylw arno ydi'r trigolion lleol a'r ymwelwyr posib sy'n byw mewn bwrdeistref sirol cyfagos. Mae gan y trigolion lleol gyfraniad pwysig i'w wneud i'r sector ac mae'r Bartneriaeth yn cydnabod bod gweithio gydag atyniadau twristiaid lleol i annog y bobl lleol i ymweld â nhw – drwy'r fwyddyn – o fudd economaidd ac o les yn gymdeithasol.



## Twristiaeth Gweithgareddau:

Mae pwysigrwydd twristiaeth gweithgareddau i'r economi leol wedi cynyddu'n aruthrol dros y tair blynedd ddiwethaf yn dilyn adeiladu BikePark Wales a datblygu ymhellach canolfan Rock UK Summit, ac yn sgîl y gwaith sylweddol sydd wedi bod ar wella isadeiledd llwybrau. Mae'r ardal yn gyfym ddatblygu'n ganolbwynt ar gyfer twristiaeth gweithgareddau ac ar ei ffordd i fod yn un o ardaloedd twristiaeth antur mwyaf deniadol Cymru.

Bydd y Bartneriaeth Rheoli Cyrchfan yn rhoi sylw hefyd i barhau â'i chefnogaeth i fusnesau a chyrrff gweithgareddau eraill megis dau glwb golff y Sir, eu ddwy gymdeithas genweirio, a chyrrff chwaraeon eraill y Bwrdeistref Sirol.

Bydd y Bartneriaeth yn edrych i ddatblygu'r sector ymhellach drwy gydweithio gyda rheolwyr atyniadau a chyrrff hamdden i drefnu ymgyrchoedd hyrwyddo twristiaeth gweithgareddau, a thrwy gynorthwyo'r rhanddeiliaid i ddod â chystadlaethau a digwyddiadau o safon genedlaethol a rhyngwladol i'r Sir.



## Treftadaeth a Diwylliant:

Mae treftadaeth gyfoethog iawn gan Fwrdeistref Sirol Merthyr Tudful a thros y fwyddyn i gyd mae hi'n un o brif atyniadau'r sir ac yn rhan greiddiol o'i economi dwristiaeth. Mae'r hyn sydd i'w gael yma'n ddeniadol iawn: Castell ac Amgueddfa Cyfarthfa; Gwaith Haearn Cyfarthfa; Ty Injan Ynysfach; Traphontydd Cefn a Phonsarn; Dyfrffos a Rheilffordd Cyfarthfa; Pont Pontygwaith. Mae dewis eang o lwybrau cerdded, beicio a marchogaeth hanesyddol yma e.e. Llwybr Trevithick, sef llwybr y trê'n stêm cyntaf erioed, a'r hynod Llwybr Taf sy'n rhoi'r cyfe i'r rhai sy'n ei theithio alw heibio llawer iawn o bentref hanesyddol y Sir. Mae'r rhestr yn ddiidwedd, fel yn wir mae'r cyfeioedd i ddarganfod a dysgu. Bydd Cynllun Rheoli Cyrchfan Merthyr Tudful yn helpu gosod gweledigaeth ar gyfer rhanddeiliaid y Sir, ac i wneud y gorau o'r potensial sydd yma ar gyfer twristiaeth treftadaeth a'i effeithiau ar yr economi.



## Datblygu Llwybrau:

Mae nifer helaeth iawn o lwybrau'n rhedeg i bob ran o'r Sir gan gysylltu ei phentref a llefydd o ddi-ddordeb. Bydd y Bartneriaeth Rheoli Cyrchfan yn cydymffurfio ag argymhellion Deddf Teithio Llesol Cymru 2013, ac yn trafod gwella'r rhwydwaith llwybrau gyfredol ac adnabod llwybrau newydd ar gyfer y dyfodol. Bydd Cyngor Bwrdeistref Sirol Merthyr Tudful yn parhau i weithio gyda'r rhanddeiliaid i ddatblygu ymhellach cynllun cynnal a chadw presennol prif llwybrau'r Sir, i gynnal archwiliadau blynyddol er mwyn adnabod problemau a chyfeioedd i'w gwella, a chanolbwyntio ar gysylltu prif atyniadau'r Sir â'i gilydd. Bydd y Bartneriaeth yn rhoi sylw hefyd i'r bwriad i droi'r A465 yn ffordd ddeuol, a'r gwelliannau ddylai ddod i ganlyn hynny i Llwybr 46 y Rhwydwaith Beicio Cenedlaethol. Mae'r llwybrau eu hunain yn dod yn adnodd mwy a mwy gwerthfawr o ran cynnal digwyddiadau graddfa fawr, a thros y tair blynedd nesaf bydd y Bartneriaeth yn ceisio ychwanegu Hanner Marathon Merthyr Tudful a Ras Ffordd 20 milltir San Domenico i'w phortffolio o ddigwyddiadau.



## 5. DADANSODDIAD SWOT:

### CRYFDERAU:

- Cyfuniad gwych o gefn gwlad a'r dref
- Dewis deniadol o ddarparwyr llety gyda gwasanaeth a llety hunan-arlwyath
- Treftadaeth ddiwylliannol unigryw a thref hanesyddol bwysig
- Efen gref o dwristiaeth gweithgareddau
- Rhwydwaith gadarn o lwybrau ar gyfer cerdded, beicio a marchogaeth
- Lleoliad delfrydol ar groesffordd yr A470 a'r A465
- Rhwydwaith dwristiaeth leol gadarn â chysylltiad cryf gyda busnesau lleol
- Hanes o lwyddiant amlwg parthed sicrhau grantiau UE a chenedlaethol
- Siopau rhagorol (yng nghanol y dref ac ym Mharc Manwerthu Cyfarthfa)
- Ymgyrch farchnata newydd ar gyfer twristiaeth gweithgareddau a threftadaeth (fdeo, gwefan a llyfryn *Destination Merthyr* newydd)
- Cysylltiadau gan y Cyngor Bwrdeistref Sirol â nifer fawr o bartneriaid a rhanddeiliaid
- Hanes o ddatblygu prosiectau mawr yn llwyddiannus h.y. Parc a Castell Cyfarthfa, BikePark Wales a Rock UK
- Hyrwyddo'r iaith Gymraeg drwy brosesau penodol mewn cydweithrediad â Chanolfan Soar

### GWENDIDAU:

- Dim canolfan gwybodaeth i dwristiaid
- Arwyddion yn annigonol ar gyfer sawl un o fusnesau'r sector dwristiaeth
- Y mesurau llymder a orfodwyd ar bob awdurdod lleol yng Nghymru wedi arwain at gyfyngu ar eu cyllidebau twristiaeth
- Y ddarpariaeth nosweithiol yn gymharol fach
- Yr un problemau gyda sbwriel, fandaliaeth ac esgeulustod ag ymhob man arall
- Rhai busnesau twristiaeth ag angen eu diweddarau i gyd-fynd â datblygiadau technolegol, rhai eraill ag angen presenoldeb ar y cyfryngau cymdeithasol
- Darpariaeth Wi-Fi busnesau'r ardal yn annigonol
- Diffyg cyngor busnes ar gael ynglŷn â marchnata digidol effeithiol
- Ychydig iawn o atyniadau mawr dan do





**CYFLEOEDD:**

- Datblygiadau yn y maes bwyd lleol / bwyd ansawdd uchel
- Adeiladu ar y rhaglen ddigwyddiadau gyfredol
- Nifer gynyddol o dwristiaid gweithgareddau yn aros dros nos
- Rhaglen ddatblygu newydd Ardal Prifddinas Caerdydd
- Mannau cyrraedd y sir wedi eu datblygu (gorsaf fysiau newydd ac ailwampio'r orsaf drenau)
- 20% o'r Bwrdeistref Sirol ym Mharc Cenedlaethol Bannau Brycheiniog
- Safeoedd allweddol yn treialu mannau gwybodaeth lloeren ar gyfer twristiaid
- Rhaglenni Interreg ac Iwerydd newydd o Ewrop a Phrosiect VWP2 Llywodraeth Cymru
- Potensial i ddatblygu twristiaeth blwyddyn gron yn yr ardal
- Cydgorio marchnata'n well drwy weithio mewn partneriaeth
- Potensial buddsoddi mewnol gydag isadeiledd integredig yn ei le
- Cydweithio strategol gydag Awdurdodau Lleol eraill De-ddwyrain Cymru drwy'r Grw^ p Rheoli Cyrchfan
- Llywodraeth Cymru'n cydnabod bod twristiaeth yn faenoriaeth
- Twristiaeth a rheoli cyrchfan bellach yn faenoriaeth corfforaethol gan y Cyngor Sir
- Cyfe i gymhwyso blaenoriaethau'r Bartneriaeth Rheoli Cyrchfan i brosiectau allweddol e.e. System Metro De Cymru
- Gweithredu Deddf Llesiant Cenedlaethau'r Dyfodol Cymru 2015, fydd yn cyfwyno gwelliannau i lesiant cymdeithasol, economaidd, amgylcheddol a diwylliannol Merthyr Tudful

**BYGYTHIADAU:**

- Gwendidau yn nhechnoleg cysylltu rhannau o'r Sir (band eang, 3G, 4G)
- Cystadleuaeth oddi wrth ardaloedd eraill
- Posibilrwydd bod y cyfryngau lleol a chenedlaethol yn rhoi darlun negyddol o Ferthyr Tudful
- Effaith negyddol ar y sector dwristiaeth os yw'r Cyngor Sir yn parhau i dorri cyllidebau twristiaeth
- Dim grantiau cefnogi busnes perthnasol
- Agosrwydd Merthyr Tudful i Gaerdydd, sef prif gyrchfan siopa'r De-ddwyrain
- Llywodraeth Cymru'n symud o gynlluniau grant i gefnogaeth buddsoddi (benthyciadau)

**6. RHAGLEN FLAENORIAETHAU:**

Rhif	Gweithred allweddol:
<b>1.</b>	<b>Hyrwyddo'r cyrchfan:</b>
1.1	Gweithio ar y cyd â rhanddeiliaid wrth gynnal ymgyrchoedd i farchnata'r cyrchfan
1.2	Ymchwilio i dechnoleg newydd sydd â'r gallu i wella trefniadau marchnata a'i ddefnyddio i hyrwyddo Merthyr Tudful i gynulleidfa eang
1.3	Edrych ar y syniad o godi 'Safeoedd Gwybodaeth i Dwristiaid' ar draws y Sir
<b>2.</b>	<b>Datblygu twristiaeth gweithgareddau:</b>
2.1	Cynyddu datblygiad atyniadau twristiaeth gweithgareddau a darparwyr gweithgareddau awyr agored er mwyn gwella'r hyn mae'r Sir yn ei gynnig
2.2	Edrych ar gyfeioedd newydd i ddatblygu gweithgareddau newydd
2.3	Gweithio ar y cyd â busnesau'r sector twristiaeth i ddatblygu pecynnau twristiaeth gweithgareddau ar gyfer ymwelwyr a'r bobl lleol
2.4	Ymchwilio i botensial cynnal digwyddiadau ar raddfa fawr yn yr ardal
2.5	Sicrhau bod llwybrau, llwybrau Hawliau Tramwy, a'r Rhwydwaith Seiclo Cenedlaethol wedi eu rheoli'n effeithiol
<b>3.</b>	<b>Datblygu twristiaeth treftadaeth ddiwylliannol:</b>
3.1	Parhau â'r gefnogaeth i gynnal, cadw a datblygu safeoedd treftadaeth allweddol y Bwrdeistref Sirol
3.2	Darparu cefnogaeth i Fforwm Treftadaeth Merthyr Tudful a grwpiau cysylltiedig
3.3	Cynnal ymarfer mapio i adnabod holl asedau treftadaeth y Bwrdeistref Sirol
3.4	Creu fdeo i hyrwyddo treftadaeth Merthyr Tudful, ei hanes cyfoethog a'i ddiwylliant
3.5	Cefnogi'n strategol ddatblygiad Ardal Dreftadaeth Cyfarthfa
3.6	Cefnogi gweithredu Safonau'r Iaith Gymraeg gan ddarparu gwybodaeth ddwyieithog mewn mannau cyrraedd ac ar safeoedd treftadaeth a thwristiaeth allweddol
<b>4.</b>	<b>Datblygu isadeiledd busnes Merthyr Tudful:</b>
4.1	Hyrwyddo cryfderau'r ardal gyda golwg ar annog buddsoddi o'r tu allan i'r ardal
4.2	Hyrwyddo entrepreneuriaeth ac annog busnesau lleol, newydd a chyfredol, i dyfu
4.3	Cynnig cyngor a grantiau busnes priodol i ddatblygu'r gymuned fusnes ymhellach
4.4	Chwilio am gyfeioedd pellach i ddatblygu busnesau arbenigol yn yr ardal



Rhif	Gweithred allweddol:
4.5	Edrych am arian Ewropeaidd i helpu datblygu isadeiledd busnes Merthyr Tudful
4.6	Annog dysgu entrepreneuriaeth ym mhob sefydliad addysgol
4.7	Cefnogi'r defnydd o hen adeiladau ar gyfer gweithgareddau economaidd
4.8	Hyrwyddo'r ddarpariaeth Band-eang newydd i'r gymuned fusnes
<b>5.</b>	<b>Gwelliannau yn y maes cyhoeddus:</b>
5.1	Adolygu'r ddarpariaeth arwyddion ar sail archwiliad blynyddol
5.2	Parhau i gefnogi'r Ardaloedd Gwella Busnes (y BIDs)
5.3	Cyfrannu at ailwampio'r byrddau dehongli ym mannau cyrraedd y Sir
5.4	Gweithio i gael achrediad 'Baner Borffor' ar gyfer canol y dref
<b>6.</b>	<b>Mynd i'r afael â'r ffordd mae rhywrai'n gweld Merthyr Tudful:</b>
6.1	Datblygu protocol cyfathrebu cryno ar gyfer y wasg a holl ddeunyddiau marchnata Merthyr Tudful er mwyn gwella natur y sylw y mae'r dref a'r Sir yn ei gael
6.2	Cefnogi twristiaeth gymunedol a hyrwyddo'r ardal i ymwelwyr posib drwy weithio gyda'r bobl leol
<b>7.</b>	<b>Datblygu ansawdd busnesau llety:</b>
7.1	Cynnal adolygiad blynyddol fydd yn dadansoddi anghenion ac adnabod gwelliannau posibl i fusnesau llety'r Bwrdeistref Sirol
7.2	Rhoi cefnogaeth ar lefel strategol i wella gradd safoni Visit Wales pob darparwr llety a'r hyn maen nhw'n ei gynnig i ymwelwyr
7.3	Edrych ar y posibiladau ar gyfer arallgyfeirio sydd gan fusnesau llety'r Bwrdeistref Sirol
7.4	Ymchwilio i'r posibilrwydd o ddatblygu gwesty mawr ansawdd uchel yn y Sir
<b>8.</b>	<b>Digwyddiadau:</b>
8.1	Edrych ymhellach ar y posibiladau o ran cynnal digwyddiadau ar raddfa fawr
8.2	Parhau i gydweithio â rhanddeiliaid allweddol i ddarparu rhaglen ddigwyddiadau gynaliadwy
<b>9.</b>	<b>Dyrannu'r Farchnad:</b>
9.1	Gwneud mwy o ddefnydd o egwyddorion dyrannu marchnad ac o sut mae defnyddio dyrannu marchnad i ddeall marchnadoedd potensial yn well
9.2	Dadansoddi data gwefan <i>Visit Merthyr</i> er mwyn cywain gwybodaeth ar ymeliadau a demograffeg ymwelwyr



Rhif	Gweithred allweddol:
<b>10.</b>	<b>Ymchwil:</b>
10.1	Gwneud gwell defnydd o brosesau hel data craidd drwy ailsefydlu'r proses adolygu diagnostig a threfniadau dadansoddi ffigyrau STEAM
<b>11.</b>	<b>Hyfforddiant a gwirfoddoli:</b>
11.1	Parhau i hyrwyddo'r cyfeuedd hyfforddiant sydd gan rhanddeiliaid allweddol i fusnesau a'r bobl leol
11.2	Parhau i gefnogi'r gwaith ar ddatblygu a hyrwyddo cynlluniau gwirfoddoli rhanbarthol sy'n adeiladu capasiti
11.3	Trefnu recriwtio yn unol ag anghenion buddsoddwyr potensial
<b>12.</b>	<b>Gweithio mewn partneriaethau strategol:</b>
12.1	Adfywio'r Bartneriaeth Rheoli Cyrchfan er mwyn sicrhau bod prosiectau, gweithredu a blaenoriaethau yn digwydd ac yn cael eu cwblhau
12.2	Gweithio gyda phartneriaid strategol rhanbarthol i adnabod ffyrdd o ddarparu ffynnonellau arian posibl fyddai'n ychwanegu gwerth i brofad yr ymwelydd
12.3	Cefnogi pob grŵp thematig ac ardal-benodol gyda golwg ar ddatblygu'r Bwrdeistref Sirol ymhellach fel cyrchfan deniadol a llawn cyfeuedd hyrwyddo
<b>13.</b>	<b>Bwyd a diod:</b>
13.1	Hyrwyddo gwerthu cynnyrch lleol i a thrwy fanwerthwyr y Bwrdeistref Sirol
13.2	Cefnogi datblygiad marchnadoedd cynnyrch fferm a digwyddiadau bwyd yn yr ardal
13.3	Annog busnesau a rhanddeiliaid i ddefnyddio cynnyrch Masnach Deg
13.4	Edrych ar y posibiladau ar gyfer datblygu'r economi nosweithiol yng nghanol y dref





MERTHYR TYDFIL  
County Borough Council  
Cyngor Bwrdeistref Sirol  
MERTHYR TUDFUL

Tîm Strategaeth Twristiaeth  
Yr Adran Ddatblygu Economaidd a Strategaeth Twristiaeth  
Cyngor Bwrdeistref Sirol Merthyr Tudful  
Unit 5, Pentrebach, Merthyr Tydfil. CF48 4TQ

E-bost: [visit@merthyr.gov.uk](mailto:visit@merthyr.gov.uk)  
[www.visitmerthyr.co.uk](http://www.visitmerthyr.co.uk)