

Enw'r ysgol a'r logo

Polisi Diogelu Plant

Dyddiad: 2021/22

Dyddiad Adolygu:

POLISI ENGHREIFFTIOL

Llofnod	Dyddiad
---------	---------

Cadeirydd y Corff Llywodraethu		
Llywodraethwr sy'n gyfrifol am Amddiffyn Plant		

Pennaeth		
Uwch Swyddog Penodedig		
Dirprwy Swyddog Penodedig		
Dirprwy Swyddog Penodedig		

Mae mecanweithiau gan yr ysgol ar gyfer monitro ac adolygu'r polisi yma a'i effeithiolrwydd. Rhaid i'r polisi gael ei adolygu'n flynyddol. Cyfrifoldeb y pennaeth a'r llywodraethwr amddiffyn plant penodedig yw sicrhau fod y polisi yn cael ei adolygu yn flynyddol trwy'i roi yn eitem sefydlog ar agenda'r corff llywodraethu. Dylid darllen y Polisi Diogelu Plant ochr yn ochr â Dogfennau Diogelu eraill wedi'u nodi isod.

Cadw Dysgwyr yn Ddiogel 2021/22

- Presenoldeb
- Polisi Gwrth-fwlio
- Polisi Atal ac Ymyrraeth Gorfforol
- Polisi Chwythu'r Chwiban
- Ymweliadau oddi ar y Safle
- Iechyd a Diogelwch
- Amser Seibiant/Ymdawelu
- Addysg Bersonol a Chymdeithasol (ABCh) / Addysg Rhyw a Chydberthynas (ARhCh)
- Polisi Ymddygiad
- Proses Honiadau Proffesiynol BDCTM
- Plant ag Anghenion Ychwanegol
- E-Ddiogelwch/Polisi Cyfryngau Cymdeithasol
- Gofal Personol a/neu Helpu Disgyblion sydd ag Anghenion Gofal Iechyd
- Cod Ymddygiad Staff
- Recriwtio a Dethol
- Camddefnyddio Sylweddau
- Rheoli Ymddygiad yn Gadarnhaol
- Cam-drin Domestig/Perthnasau Iach
- Polisi 'Prevent'
- Canllawiau Materion Trawsryweddol
- Ymddygiad Rhywiol Niweidiol
- Cyfoed yn camfanteisio ar gyfoed (drafft)
- Camfanteisio'n Rhywiol ar Blant/Cam-drin Plant yn Rhywiol
- Caethwasiaeth Fodern
- Camfanteisio Troseddol ar Blant e.e. Llinellau Cyffuriau
- Masnachu Plant
- Canllawiau Llesiant
- Covid-19 – Canllawiau Gweithredol Llywodraeth Cymru i Ysgolion a Lleoliadau
- Fframwaith Penderfynu Rheoli Heintiau Covid-19 Lleol

CYNNWYS	TUDALEN
----------------	----------------

1. Cyflwyniad	4
2. Nodau	5
3. Gweithdrefn	6
Denu gweithwyr mewn modd diogel	9
4. Y Broses Atgyfeirio	10
5. Cydlynnydd Diogelu yr Awdurdod Lleol	11
6. Partneriaeth gyda Rhieni	11
7. Cyfrifoldebau pob aelod o staff yr ysgol	12
8. Cyfrinachedd	13
9. Honiadau yn erbyn staff a gwirfoddolwyr	14
10. Chwythu'r Chwiban	15
11. Radicaleiddio	15
12. Diogelu Dysgwyr ar safle'r ysgol ac oddi ar y safle	17
13. Ymweliadau Addysgol y tu allan i safle'r ysgol (gan gynnwys ymweliadau cyfnewid i wledydd tramor)	17
14. Cam-drin yn y Cartref	17
15. Polisiâu Eraill	18
Atodiad 1 Siart Llif CBSRhCT	19
Atodiad 2 Siart Llif CBS Merthyr Tudful	21
Atodiad 3 Siart Llif CBS Pen-y-bont ar Ogwr	23
Atodiad 4 Mathau o Gam-drin	25
Atodiad 5 Cadw Dysgwyr yn Ddiogel	26
Atodiad 6 Polisi Ymwelwyr a Siaradwyr Allanol	31
Atodiad 7 Enghraifft o Bolisi 'Prevent' yr Ysgol	38
Atodiad 8 Dull Ysgol Gyfan mewn perthynas â Thrais yn erbyn Menywod, Cam-drin yn y Cartref, a Thrais Rhywiol	43
Atodiad 9 Canllawiau ar Drosglwyddo Dogfennau Diogelu Plant	45
Atodiad 10 Canllawiau a Deddfwriaeth + Canllawiau COVID-19	49
Atodiad 11 Canllawiau Denu a Dethol CBS Pen-y-bont ar Ogwr	52

POLISI DIOGELU PLANT

1. Cyflwyniad

Enw'r Ysgol: Mae _____ yn cydnabod fod:-

- 1.1. Adran 175 o Ddeddf Addysg 2002 yn ei gwneud hi'n ofynnol i Awdurdodau Lleol a Chyrff Llywodraethu ysgolion a gynhelir fod â threfniadau ar waith i ddiogelu a hyrwyddo lles plant.

Rhaid i Gyrrff Llywodraethu a staff ysgol ddilyn y canllawiau yma wrth gyflawni eu cyfrifoldebau wrth ddiogelu a hyrwyddo lles plant.

- 1.2. Mae Deddf Gwasanaethau Cymdeithasol a Llesiant (Cymru) 2014 yn rhoi dyletswydd ar bob ysgol i rannu unrhyw bryderon â'r Awdurdod Lleol.

- 1.3. Mae dyfarniad ar y gweithdrefnau sydd yn eu lle yn yr ysgol a'i heffeithiolrwydd wrth weithredu'r gweithdrefnau hynny i ddiogelu plant rhag niwed, yn rhan o broses arolygu'r ysgol.

- 1.4. Mae Llywodraethwyr a staff Ysgol _____ yn cydnabod yn llawn y cyfraniad y mae'n ei gwneud i ddiogelu plant. Rydyn ni'n cydnabod bod pob aelod o staff, gan gynnwys gwirfoddolwyr ac ymwelwyr, â rhan lawn a gweithredol i'w chwarae wrth amddiffyn ein disgyblion rhag niwed.

- 1.5. Mae'r holl staff a'r Llywodraethwyr o'r farn y dylai'r ysgol ddarparu amgylchedd gofalgwr, cadarnhaol, diogel ac ysgogol, sy'n hyrwyddo datblygiad cymdeithasol, corfforol a moesol y disgybl unigol. Mae'r Polisi yn cynnwys pedair prif elfen:

- a) Amddiffyn drwy'r addysgu a'r cymorth bugeiliol sy'n cael eu cynnig i ddysgwyr.
- b) Gweithdrefnau ar gyfer adnabod achosion (neu achosion posibl) o gam-drin, a rhoi gwybod amdany'n nhw. Mae bod mewn cysylltiad â disgyblion yn ddyddiol yn golygu bod staff yr ysgol mewn sefyllfa unigryw i weld arwyddion o gam-drin.
- c) Cymorth i ddysgwyr sydd o bosibl mewn perygl o gael eu cam-drin neu'u hesgeuluso; a
- d) Pryderon mewn perthynas â staff yr ysgol a allai gamddefnyddio eu swyddi cyfrifol.

- 1.7 Mae'r Polisi yma'n berthnasol i'r holl staff a gwirfoddolwyr sy'n gweithio yn yr ysgol gan gynnwys llywodraethwyr ysgol. Mae'n cydnabod y gall Cynorthwyr Cynnal Dysgu, Staff Asiantaethau, Goruchwylwyr, Gofalwyr, Swyddogion Cymorth Busnes yn ogystal ag Athrawon, fod yn bwynt datgelu cyntaf i ddysgwyr. O ganlyniad i hyn, mae gan bawb sy'n gweithio mewn lleoliad addysg, boed eu bod wedi'u cyflogi gan yr

awdurdod lleol neu fel arall, sy'n dod i gysylltiad â phlant a'u teuluoedd rôl i ddiogelu plant.

- a) Bod yn effro i arwyddion bod dysgwr wedi cael ei esgeuluso neu'i gam-drin.
- b) Gwrando ar ddysgwyr sy'n dweud wrthyn nhw am gam-drin.
- c) Rhoi gwybod am bryderon yn effeithiol ac yn unol â'r weithdrefn.

1.8 Mae'r ysgol yn cydnabod bod plant ymhlith y mwyaf agored i niwed mewn cymdeithas. Felly, mae dyletswydd ar oedolion mewn swyddi cyfrifol i sicrhau bod hawliau plant a phobl ifainc i gael eu hamddiffyn rhag cam-drin yn cael eu cymryd o ddifrif. Dylid cymryd camau effeithiol mewn ymateb i unrhyw arwyddion o gam-drin neu esgeulustod er mwyn sicrhau bod plant yn cael eu diogelu o ran ystyr ehangach iechyd a lles.

1.9 Mae gan ysgolion ddyletswydd gyfreithiol dros iechyd, diogelwch a lles disgyblion a staff ar bob adeg. Mae'r ddyletswydd gofal yn ymgorffori'r ddyletswydd i ddiogelu disgyblion rhag unrhyw fath o niwed, cam-drin neu niwsans. Cyfrifoldeb y Corff Llywodraethu ac Uwch-arweinwyr yw hi i ofalu y caiff y ddyletswydd ei chyflawni bob amser.

1.10 Rhaid i ysgolion allu dangos dealltwriaeth a chamau gweithredu sy'n cyfrannu at ddatblygu cymunedau cydlynol a gwydn, a hwythau'n warcheidwaid cyfrifol. Rhaid bod trefniadau yn eu lle i sicrhau diogelwch a lles dysgwyr.

2. **Nodau**

Bwriad y polisi yma yw:

- Cadw at hawliau Confensiwn y Cenhedloedd Unedig ar Hawliau'r Plentyn er mwyn sicrhau bod dysgwyr yn ddiogel, yn cael eu clywed ac yn derbyn addysg.
- Hyrwyddo dealltwriaeth y gall disgybl sy'n cael ei gam-drin neu sy'n dyst i drais, gael ei effeithio'n ddwys ac y gall hyn amlygu ei hun mewn nifer o ffyrdd.
- Cydnabod y gall ysgol ddarparu'r unig sefydlogrwydd ym mywydau plant sydd wedi'u cam-drin neu sydd mewn perygl o niwed.
- Sefydlu a chynnal ethos lle mae'r plant yn teimlo'n ddiogel, yn cael eu hannog i siarad a deall bod staff yn barod i wrando.
- Hyrwyddo dull sy'n canolbwyntio ar y plentyn ac sy'n canolbwyntio ar ddeilliannau.
- Darparu amgylchedd gofalgwr lle mae hunan-barch a hunan-bendantwrwydd yn cael eu hyrwyddo i bob disgybl, gan gynnwys y sawl sy'n agored i niwed.
- Sicrhau bod plant yn gwybod bod oedolion yn yr ysgol y gallan nhw fynd atyn nhw, os ydyn nhw'n poeni neu mewn trafferthion.

- Cynnwys gweithgareddau a chyfleoedd Addysg Personol a Chymdeithasol (ABCh/ARhCh) yn y cwricwlwm, sy'n rhoi'r sgiliau angenrheidiol i blant er mwyn cadw'n ddiogel rhag cam-drin ac i wybod at bwy i droi am gymorth.
- Cefnogi datblygiad plant mewn ffyrdd fydd yn meithrin sicrwydd, hyder, ac annibyniaeth.
- Cynnwys yn y cwricwlwm, deunydd i helpu plant i ddatblygu agweddau realistig at gyfrifoldebau bywyd fel oedolyn, yn enwedig o ran gofal plant a magu plant.
- Gwella ymwybyddiaeth ymhlith staff addysgu a staff cynorthwyol/eraill am yr angen i ddiogelu plant, ac am eu cyfrifoldebau wrth adnabod achosion posibl o gam-drin a rhoi gwybod amdany'n nhw.
- Darparu dull systematig o fonitro plant sydd mewn perygl - boed hynny'n hysbys neu'n dybiedig.
- Pwysleisio'r angen am lefelau uchel o gyfathrebu rhwng holl aelodau o'r staff.
- Datblygu gweithdrefn strwythuredig o fewn y lleoliad addysgol, a fydd yn cael ei dilyn gan bob aelod o'r gymuned addysgol mewn achosion o gam-drin tybiedig.
- Datblygu a hyrwyddo perthnasau gwaith effeithiol gydag asiantaethau eraill, yn enwedig yr Heddlu a'r Gwasanaethau i Blant.
- Sicrhau bod yr holl oedolion yn yr ysgol, sydd mewn cysylltiad â'r plant, wedi cael eu gwirio o ran eu haddasrwydd, yn unol ag arweiniad statudol a chanllawiau recriwtio mwy diogel.
- Parhau i ddilyn canllawiau Coronafeirws Llywodraeth Cymru i gadw ysgolion a lleoliadau mor ddiogel â phosibl i staff a disgyblion yn ystod y pandemig.

3. Gweithdrefn

Bydd Ysgol _____ yn dilyn Gweithdrefnau Diogelu Cymru, sy'n cael eu cymeradwyo gan Fwrdd Diogelu Plant Cwm Taf Morgannwg. Bydd yr ysgol yn sicrhau bod uwch aelod o staff wedi cael ei hyfforddi'n briodol, ac yn gyfrifol am gydlynu materion amddiffyn plant o fewn yr ysgol, a bod yr holl staff (addysgu a chynorthwyol/eraill) yn gwybod pwy yw'r person hwnnw. Mae canllaw Llywodraeth Cymru 'Cadw dysgwyr yn ddiogel' yn cyfeirio at y person hwn fel yr Uwch Swyddog Penodedig. Cyfeirir at y term drwyddi draw'r polisi hwn.

Bydd Ysgol _____ yn anelu at gael o leiaf dri pherson wedi'u hyfforddi i gyflawni rôl Uwch Swyddog Dynodedig, a ddylai, lle bo hynny'n berthnasol, gynnwys cynrychiolaeth o bob cyfnod allweddol, gan gynnwys y Pennaeth.

3.1 Bydd yr Uwch Swyddog Penodedig ar gyfer Amddiffyn Plant yn:

- Sicrhau bod yr holl staff yn gwybod sut i uwchgyfeirio unrhyw bryderon o ran amddiffyn plant. Mae disgwyl i aelod o staff sydd wedi'i hyfforddi i Lefel 3 o'r safon a argymhellir gan Fwrdd Diogelu Cwm Taf Morgannwg fod ar y safle bob amser; neu fod staff CBS Pen-y-bont ar Ogwr wedi cwblhau'r cwrs hyfforddiant diogelu amlasiantaethol a ddarperir gan Bartneriaeth Datblygu'r Gweithlu Gofal Cymdeithasol yn ychwanegol at yr hyfforddiant ymwybyddiaeth Amddiffyn Plant gorfodol.
- Cysylltu â'r holl wasanaethau ac asiantaethau cymorth eraill sy'n ymwneud ag amddiffyn plant, a gweithio gyda nhw.
- Derbyn pryderon a datgeliadau sy'n cael eu cyflwyno i staff.
- Gweithredu fel ffynhonnell cyngor a chefnogaeth o fewn yr ysgol a darparu pwynt cyswllt ar gyfer staff sydd â phryderon neu wybodaeth fod disgybl o bosibl yn dioddef o gam-drin.
- Deall ei gyfrifoldeb unigol i gyflwyno unrhyw adroddiadau angenrheidiol i'r Gwasanaethau i Blant o fewn y sianeli ac amserlenni priodol.
- Sicrhau bod yr ysgol yn cyfrannu'n llawn at brosesau amddiffyn plant a phlant sy'n derbyn gofal e.e. drwy ddarparu adroddiadau a mynychu cynadleddau, cylchoedd trafod neu gyfarfodydd craidd ac adolygiadau PDG pan fydd angen.
- Sicrhau bod yr holl staff (addysgu a chynorthwyol/eraill) yn gwybod am eu cyfrifoldeb/dyletswydd bersonol i adrodd am bryderon, ac o'r angen i fod yn wylidwrus wrth adnabod camdriniaeth ac esgeulustod posibl.
- Sicrhau bod pob aelod o staff, gan gynnwys staff cyflenwi, gwirfoddolwyr a'r rhai sydd newydd eu penodi, yn gwybod am eu cyfrifoldebau o ran amddiffyn plant, a'u bod yn cydymffurfio â Pholisi Amddiffyn Plant yr ysgol a Gweithdrefnau Diogelu Cymru, ac yn cael mynediad at y dogfennau yma.
- Sicrhau bod pob aelod o staff yn arwyddo ffurflen i nodi eu bod wedi derbyn, darllen a deall y Polisi Amddiffyn Plant, a chadw cofnod o hyn.
- Sicrhau bod pob aelod o staff yr ysgol yn derbyn hyfforddiant ysgol gyfan Bwrdd Diogelu Cwm Taf Morgannwg Lefel 1 / neu hyfforddiant cyfwerth Pen-y-bont ar Ogwr gan ddarparwr hyfforddiant achrededig, a hynny bob tair blynedd. Ar gyfer staff CBS Pen-y-bont ar Ogwr, dyma'r hyfforddiant Amddiffyn Plant gorfodol sy'n cael ei ddarparu gan CBS Pen-y-bont ar Ogwr trwy garfan grwpiau agored i niwed.
- Sicrhau bod pob aelod o staff yn cael ei hyfforddi, yn effro i ddangosyddion cam-drin, a sut i ymateb a chefnogi disgybl sy'n datgelu hynny. Dylai'r Uwch Swyddog Dynodedig ddarparu diweddiadau gloywi bob blwyddyn ar ddechrau'r flwyddyn academaidd.

- Lledaenu gwybodaeth amddiffyn plant yn sgil hyfforddiant - neu o ffynonellau eraill - i'r holl staff yn yr ysgol.
- Sicrhau dealltwriaeth **nad** staff yr ysgol sy'n gyfrifol am ymchwilio i achosion o gam-drin.
- Rhoi gwybodaeth briodol i staff dim ond os oes angen yr wybodaeth arnyn nhw.
- Sicrhau bod pob aelod o gymuned yr ysgol yn gwybod pwy yw'r Uwch Swyddog Penodedig a'r Llywodraethwr sy'n gyfrifol am Amddiffyn Plant.
- Ymgynghori â'r person priodol yn yr Awdurdod Lleol perthnasol lle mae ansicrwydd o ran yr angen i wneud atgyfeiriad. Ar gyfer ysgolion RhCT, cyfeiriwch at Atodiad 1.
- Sicrhau bod rhieni yn cael mynediad at y Polisi Amddiffyn Plant yn rhan o broses ymsefydlu eu plentyn yn yr ysgol a bod disgyblion yn gwybod am fodolaeth y polisi yma e.g. ei roi ar wefan yr ysgol.
- Sicrhau bod cofnod clir o bryderon ynghylch plentyn yn cael ei gadw, hyd yn oed os nad oes angen cyflwyno adroddiad ar unwaith.
- Cadw cofnodion o bob atgyfeiriad amddiffyn plant (a chopïau ohonyn nhw) a sicrhau bod cofnodion Cynadleddau Amddiffyn Plant yn cael eu cadw'n gyfrinachol ac yn ddiogel. Dylai'r rhain gael eu cadw ar wahân i gofnodion disgyblion.
- Pan fydd disgybl, y mae ei enw ar y Gofrestr Amddiffyn Plant, yn cael ei drosglwyddo i ysgol arall, sicrhau bod y cofnodion (gan gynnwys unrhyw wybodaeth am y cofrestru) yn cael eu trosglwyddo heb oedi. Dylid anfon cofnodion yn electronig erbyn y diwrnod mae'r disgybl yn dechrau yn y lleoliad addysg newydd; a rhoi gwybod i Wasanaethau i Blant.
- Gweithredu'n bwynt cyswllt cyntaf ar gyfer unrhyw bryderon yn ymwneud â thrais yn erbyn menywod, cam-drin yn y cartref a thrais rhywiol mewn perthynas â phlant a phobl ifainc. **Mae modd i achosion o drais a cham-drin yn y cartref effeithio ar ddatblygiad ac addysg plant a phobl ifainc.**
- Darparu cymorth parhaus i ddisgybl sydd wedi bod yn destun pryder ac sy'n gadael yr ysgol, drwy sicrhau bod yr wybodaeth briodol yn cael ei blaenyrru'n gyfrinachol i'r lleoliad addysg newydd, gan gynnwys lleoliadau addysg bellach.

3.2 Cadw Cofnodion

Mae Gweithdrefnau Amddiffyn Cymru ar gael ar-lein yn unig trwy fynd i [Weithdrefnau Amddiffyn Cymru](#) neu drwy ap ar-lein. Mae angen i holl aelodau o staff fod yn effro i hyn a rhaid i'r fersiwn yma o'r gweithdrefnau fod ar gael iddyn nhw.

- Rhaid i bob cofnod ynglŷn ag amddiffyn plant gael ei gadw'n ddiogel mewn cwpwrdd dan glo yn Swyddfa'r Pennaeth.
- Bydd pryderon yn cael eu rhannu â gweithwyr proffesiynol perthnasol sy'n ymwneud â'r plentyn, ond fydd y cofnodion ddim ar gael heb awdurdod yr Uwch Swyddog Penodedig.

- Caiff pob dogfen sy'n ymwneud ag Amddiffyn Plant ei chadw am 35 mlynedd. Caiff y dogfennau hynny sy'n ymwneud â Phlant sydd Angen Gofal a Chymorth eu cadw am 10 mlynedd.
- Er mwyn sicrhau bod y broses o symud ysgolion yn ddidrafferth, rhaid i bob dogfen sy'n ymwneud ag Amddiffyn Plant symud gyda'r plentyn. Bydd hyn yn sicrhau bod ysgol newydd y plentyn yn effro i'w holl anghenion. (darllenwch **Atodiad 9 Canllawiau ar Drosglwyddo Dogfennau Diogelu Plant**).

3.3 Swyddogaeth y Llywodraethwr Penodedig ar gyfer Amddiffyn Plant

Bydd y Llywodraethwr yma yn:

- Sicrhau bod gan yr ysgol Bolisi Diogelu Plant cadarn ar waith sy'n gyson â Gweithdrefnau Diogelu Cymru, a'i fod ar gael i bob aelod o staff (addysgu a chynorthwyol/eraill).
- Sicrhau bod y polisi yn cael ei weithredu a'i fod yn effeithiol, a bod unrhyw bolisiau cysylltiedig yn cael eu hadolygu'n flynyddol drwy sicrhau eu presenoldeb yn eitem safonol ar agenda'r corff llywodraethu. Bydd hyn hefyd yn sicrhau bod canllawiau newydd yn cael eu hystyried.
- Sicrhau bod Llyfryn Ymsefydlu'r Ysgol yn cynnwys adran am y Polisi Diogelu Plant er mwyn i rieni fod yn effro i gyfrifoldebau a dyletswyddau ysgolion.
- Sicrhau (ar y cyd â'r Pennaeth a'r Uwch Swyddog Penodedig) fod Diogelu yn aros yn fater amlwg o fewn agenda/cwricwlwm yr ysgol.
- Sicrhau bod staff penodedig a staff eraill yn cael eu hyfforddi'n briodol a'u bod nhw'n goruchwyllo'r cofnod hyfforddiant.

3.4 Swyddogaeth Cadeirydd y Corff Llywodraethu

Rhaid i Gadeirydd y Corff Llywodraethu:

- Sicrhau bod holl aelodau'r corff llywodraethu yn cwblhau modiwlau perthnasol Cadw Dysgwyr yn Ddiogel sydd ar Hwb.
- Sicrhau bod y llywodraethwr sy'n gyfrifol am Ddiogelu yn mynychu hyfforddiant priodol i Lywodraethwyr a'i fod wedi derbyn hyfforddiant Diogelu Lefel 3 neu gyfwerth gan Gyngor Pen-y-bont ar Ogwr.
- Dylai Cadeirydd y Corff Llywodraethu a chynrychiolydd diogelu dynodedig y Corff Llywodraethu fynd i hyfforddiant sylfaenol ac uwch perthnasol a ddarperir gan eu Hawdurdod Lleol.
- Mynychu hyfforddiant **Rheoli Honiadau yn erbyn Gweithiwr Proffesiynol neu Wirfoddolwr sy'n gweithio gyda Phlant sydd mewn perygl** er mwyn deall ei rôl mewn perthynas ag unrhyw atgyfeiriad o gam-drin sy'n ymwneud â'r Pennaeth;
- Cysylltu â Chydlynnydd Diogelwch Addysg yr Awdurdod Lleol ynglŷn ag unrhyw honiadau o gam-drin plant yn erbyn y Pennaeth. Gallai hyn gynnwys bod yn bresennol mewn unrhyw

gyfarfodydd Strategaeth Cam-drin Proffesiynol o dan Adran 5 o Weithdrefnau Diogelu Cymru). (Rhagor o wybodaeth yma [Ymateb i bryderon diogelu ynghylch unigolion sy'n dod i gysylltiad â phlant ac oedolion sy'n agored i niwed trwy eu gwaith](#))

- Bydd yn sicrhau bod gweithdrefnau recriwtio diogel ar waith a bod yr holl wiriadau priodol, gan gynnwys gwiriadau'r Gwasanaeth Datgelu a Gwahardd, wedi'u diweddarau a'u cynnal ar gyfer yr holl staff a gwirfoddolwyr heb eu goruchwylio sy'n gweithio gyda dysgwyr. (gweler **Atodiad 11 Canllawiau a phrotocol Denu a Dethol CBS Pen-y-bont ar Ogwr**).

[POLISI AD AR GYFER RECRIWTIO MWY DIOGEL MEWN YSGOLION](#)

[HR POLICY FOR SCHOOLS SAFER RECRUITMENT](#)

4. Y Broses Atgyfeirio

Wrth wneud atgyfeiriad, gan gynnwys atgyfeiriadau ar lafar, dylid cwblhau **Ffurflen Atgyfeirio C1** (RhCT a Merthyr Tudful) neu **Ffurflen Atgyfeirio Cais am Gymorth (RFH)** (Pen-y-bont ar Ogwr) cyn pen **un diwrnod gwaith** o'r cyswllt gwreiddiol. Cyfeiriwch hefyd at siartiau llif **Atodiad 1 (RhCT)**, **Atodiad 2 (Merthyr Tudful)** ac **Atodiad 3 (Pen-y-bont ar Ogwr)**.

	RhCT	Merthyr Tudful	Pen-y-bont ar Ogwr
Atgyfeiriadau dros y ffôn	01443 743730	01443 743730	01656 642320
E-bost	CarfanGCC@rctcbc.gov.uk	Childrens.Mash@merthyr.gov.uk	mashcentra@bridge.nd.gov.uk
Trwy'r post	Adran Gwybodaeth, Cyngor a Chymorth Gwasanaethau i Blant Rhondda Cynon Taf, Gorsaf Heddlu Pontypridd, Heol Berw, Pontypridd, CF37 2TR	Hwb Diogelu Amlasiantaeth (MASH) Gwasanaethau i Blant Merthyr Tudful, Gorsaf Heddlu Pontypridd, Heol Berw, Pontypridd, CF37 2TR	Hwb Diogelu Amlasiantaeth Ravens Court Brewery Lane Pen-y-bont ar Ogwr CF31 4AP
Swyddog Diogelu yr Awdurdod Lleol / Gwasanaethau i Blant yr Awdurdod Lleol	Cydlynnydd Addysg Diogelu Cydlynnydd Amddiffyn Plant Ffôn:01443 490120 CarfanAdolyguAmddiffynPlant@rhondda-cynon-taf.gov.uk	Blaen Reolwr, Diogelu Ffôn: 01685 724686 / 07515192134 Safeguarding@merthyr.gov.uk Rheolwr Cynhwysiant - Rheolwr Arweiniol Amddiffyn Plant – Addysg	Swyddog Diogelu - Addysg Carfan Grwpiau sy'n Agored i Niwed - Addysg a Chefnogaeth i Deuluoedd

		Ffôn: 01685 725082 Educationwelfare@merthyr.gov.uk Derbyn ac Asesu Cynnar 01685 724536	Rheolwr Grwpiau sy'n Agored i Niwed 01656 642400
--	--	--	---

Os oes angen atgyfeirio plentyn sydd wedi'i leoli y tu allan i'r Sir, yr Awdurdod Lleol sy'n gyfrifol am yr achos ddylai fod y pwynt cyswllt cyntaf ac atyn nhw y dylid atgyfeirio'r achos. Yn dilyn derbyn yr atgyfeiriad bydd trafodaeth yn digwydd rhwng yr Awdurdod Lleol lle mae'r plentyn yn byw a'r Awdurdod Lleol sy'n gyfrifol i bennu pwy sydd yn y sefyllfa orau i wneud ymholiadau perthnasol.

5. Cydlynnydd Diogelu yr Awdurdod Lleol

Rhondda Cynon Taf Cydlynnydd Diogelu - Addysg 01443 490120
Cydlynnydd Amddiffyn Plant 01443 490120
Merthyr Tudful Rheolwyr Arweiniol Amddiffyn Plant ar gyfer y Gwasanaethau Cymdeithasol
Rheolwr Diogelu 01685 724686
Rheolwr Cynhwysiant - Rheolwr Arweiniol Amddiffyn Plant yn yr Adran Addysg Ffôn: 01685 725082
Cyngor Bwrdeistref Sirol Pen-y-bont ar Ogwr Rheolwr Grŵp - Gwybodaeth, Cyngor, Cymorth a Diogelu (IAAS) - Gwasanaethau i Blant 01656 642 073

6. Partneriaeth gyda Rhieni

- Bydd yr ysgol yn cefnogi rhieni i addysgu eu plant a'u cadw rhag niwed, i gefnogi eu lles. Mae wedi ymrwymo i weithio gyda rhieni mewn modd cadarnhaol, agored a gonest.
- Bydd yr ysgol yn sicrhau bod pob rhiant yn cael ei drin â pharch, urddas a chwarteisi.
- Bydd yr ysgolion yn parchu hawliau rhieni i breifatrwydd a chyfrinachedd, a fydd gwybodaeth sensitif ddim yn cael ei rhannu heb gydsyniad, oni bai fod hynny er mwyn amddiffyn plentyn.

Er mwyn hyrwyddo'r ethos yma:

- Bydd rhieni'n cael eu hannog i drafod unrhyw bryderon a allai fod

- ganddyn nhw gyda'r athrawon dosbarth neu'r Pennaeth.
- Bydd rhieni yn cael gwybod am y Polisi Diogelu Plant drwy Lawlyfr yr ysgol, ac ar wefan yr ysgol ar ddechrau addysg eu plentyn yn yr ysgol. Mae'n hanfodol bod rhieni yn deall swyddogaeth yr ysgol o ran ei chyfrifoldebau diogelu o ddiwrnod cyntaf y plentyn yn yr ysgol.
- Bydd rhieni'n cael gwybod bod modd gweld y polisi yma ar gais. Bydd y polisi ar gael ar wefan yr ysgol.

7. Cyfrifoldebau pob aelod o staff yr ysgol

- **Rhaid rhannu pob pryder gyda'r Uwch Swyddog Penodedig - p'un a yw hynny am blentyn, person ifanc, teulu, cydweithiwr neu weithiwr proffesiynol arall.**
- Mae dyletswydd ar yr holl staff i gynorthwyo yn y broses o asesu camdriniaeth bosibl o blentyn drwy rannu gwybodaeth a rhoi gwybod am bryderon yn unol â'r polisi yma. Efallai bydd gan aelod o staff yr un darn bach o wybodaeth a fydd yn helpu'r Gwasanaethau i Blant i wneud y penderfyniad gorau.
- **Dydy gwneud dim ddim yn opsiwn.**
- Os yw plentyn yn datgelu rhywbeth i chi, rhaid i chi wneud atgyfeiriad ar lafar at yr Hwb Diogelu Amlasiantaeth/Gwasanaeth Gwybodaeth, Cyngor, Cymorth ar unwaith. Wedyn, rhaid llunio atgyfeiriad ysgrifenedig o fewn 24 awr.
- Peidiwch byth ag addo i blentyn y byddwch chi'n cadw cyfrinach. Esboniwch y bydd raid i chi ddweud wrth rywun a fydd yn helpu i'w gadw'n ddiogel, os yw'r plentyn yn dweud rhywbeth wrthoch chi a allai, yn eich barn chi, ei roi mewn perygl o niwed.
- Gall fod yn anodd neu'n annifyr i roi gwybod am bryder ac weithiau mae'n anodd derbyn bod plentyn yn cael niwed, yn enwedig os oes eisoes berthynas gyda'r teulu neu'r gweithiwr proffesiynol dan sylw. Er hynny, mae rhaid i anghenion y plentyn ddod yn gyntaf bob amser. Swyddogaeth yr Uwch Swyddog Penodedig yw dangos cefnogaeth a gwrando ar bryderon.

7.1 Os yw plentyn yn dweud rhywbeth wrthoch chi sy'n achosi pryder i chi:

- Cofiwch wrando ar y plentyn.
- Cofiwch annog y plentyn i siarad ond peidiwch â'i holi neu roi geiriau yn ei geg na gofyn cwestiynau arweiniol.
- Peidiwch â gofyn i'r plentyn ailadrodd dro ar ôl tro.
- Esboniwch ba gamau bydd raid i chi eu cymryd - mewn ffordd sy'n addas at ei oedran.
- Cyn gynted ag y bo modd, ysgrifennwch yr hyn y mae'r plentyn wedi'i ddweud wrthoch chi. Defnyddiwch union eiriau'r plentyn os oes modd. Cofnodwch y dyddiad, yr amser a'r lleoliad ac enwau unrhyw bobl eraill oedd yn bresennol ar y pryd.

- Mynegwch eich pryderon ar unwaith i'r Uwch Swyddog Penodedig.
- Peidiwch â phoeni y gallwch chi fod wedi camddeall; mae'n well trafod eich pryderon gyda rhywun sydd â'r profiad a'r cyfrifoldeb i asesu'r sefyllfa.
- Peidiwch â wynebu camdriniwr honedig.
- Ceisiwch aros yn ddigynnwrf a pheidio â dangos eich bod chi wedi'ch synnu gan yr hyn mae'r plentyn yn ei ddweud wrthoch chi.
- Byddwch yn ofalus i dawelu meddwl y plentyn nad ei fai e yw'r cam-drin a'i fod yn "iawn i ddweud" wrthoch chi.
- Ddylai plentyn, rhiant, cynhaliwr (gofalwr) neu aelod o'r cyhoedd byth cael ei ddisgwyl i wneud hunan-atgyfeiriad i'r gwasanaethau cymdeithasol neu i'r heddlu.
- Os ydych chi'n pryderu am ymddygiad cydweithiwr, peidiwch â diystyru'r pryderon yma. Dylai camau gael eu cymryd yn unol â pholisïau priodol yr ysgol. Mae'n bwysig iawn peidio ag anwybyddu neu ddiystyru'r amheuron am berson proffesiynol neu gydweithiwr arall - dylech chi fynd â'ch pryderon at y Pennaeth.
- Os yw plentyn yn datgelu mater o bryder i chi, gall hynny beri gofid mawr i chi. Ceisiwch beidio â mynd â'r teimladau hyn adref gyda chi. Siaradwch â'r Uwch Swyddog Dynodedig - mae'n bwysig peidio ag anwybyddu'r teimladau yma.

Mae Cymdeithas Genedlaethol er Atal Creulondeb i Blant (NSPCC) wedi datblygu adnodd diogelu o'r enw 'Let children know you're listening; the importance of an adult's interpersonal skills in helping to improve a child's experiences of disclosure' i roi cymorth i'r rheiny sy'n gweithio gyda phlant.

[NSPCC- Let Children Know you are listening](#)

8. Cyfrinachedd

- All staff ddim cadw datgeliad o gam-drin yn gyfrinachol a rhaid tynnu sylw'r Uwch Swyddog Penodedig at y mater.
- Mae cyfrifoldeb cyfreithiol ar staff addysgol i rannu gwybodaeth berthnasol am amddiffyn plant gyda'r asiantaethau statudol dynodedig; Adran 130 o Ddeddf Gwasanaethau Cymdeithasol a Llesiant 2014.
- Wrth wneud atgyfeiriad, rhaid cofio y bydd y teulu, yn ystod unrhyw ymchwiliad dilynol, yn cael gwybod taw'r ysgol oedd ei ffynhonell; chaiff staff ddim cadw'n ddienw.
- Dylid ymdrin ag unrhyw ddatgeliad yn sensitif a rhaid helpu'r plentyn i ddeall bod angen i hysbysu'r bobl briodol a all helpu. Dylai staff fod yn effro i'r ffaith y gall unrhyw ddatgeliad fod wedi cymryd cryn ddewrder i'w leisio, ac y gallai fod amrywiaeth o emosiwn cysylltiedig megis euogrydd, embaras, anffyddlondeb a phoen meddylol.

- Efallai y bydd angen i staff eraill gael eu rhybuddio am bryderon ynghylch plentyn neu berson ifanc, o bosibl er mwyn monitro'r pryder neu i gasglu rhagor o dystiolaeth cyn atgyfeirio, neu i helpu darparu cymorth priodol i blentyn neu berson ifanc unwaith y bydd yr atgyfeiriad wedi cael ei wneud. Dylai gwybodaeth gael ei rhannu dim ond os yw'r person arall angen gwybod.
- Sicrhau mai dim ond y rheini sydd â chysylltiad proffesiynol e.e. yr Uwch Swyddog Penodedig, sy'n cael mynediad at y cofnodion amddiffyn plant. Ar bob adeg arall, dylen nhw gael eu cadw'n ddiogel dan glo ac ar wahân i brif ffeil y dysgwr.

9. Honiadau yn erbyn Staff a Gwirfoddolwyr

Mae'r ysgol yn cydnabod y gall disgybl wneud honiad yn erbyn aelod o staff:

- Dylai unrhyw honiad yn erbyn y Pennaeth gael ei gyfeirio'n uniongyrchol at Gadeirydd y Llywodraethwyr. Cyfrifoldeb Cadeirydd y Corff Llywodraethu yw hi i gyfeirio achosion mewn modd priodol i'r Hwb Diogelu Amlasiantaeth/Gwasanaeth Gwybodaeth, Cyngor a Chymorth.
- Pan gaiff honiad o'r fath ei wneud, bydd yr aelod o staff y mae'r honiad yn hysbys iddo, yn rhoi gwybod i'r Pennaeth neu, yn absenoldeb y Pennaeth, yr Uwch Swyddog Penodedig ar unwaith.
- Bydd y camau a fydd yn cael eu cymryd i ddiogelu'r plant a'r oedolion yn yr ysgol, yn dilyn y cyfarwyddyd sy'n cael ei gynnwys yng Ngweithdrefnau Diogelu Cymru. Gallai'r rhain gynnwys rheoli risg lle bo hynny'n briodol.
- Dylai unrhyw honiadau yn erbyn staff gael eu cyfeirio'n uniongyrchol at y Pennaeth, neu Gadeirydd y Corff Llywodraethu os yw'r honiad yn ymwneud â'r Pennaeth, a hynny ar frys. Bydd yr unigolion hyn wedyn yn cael cyngor oddi wrth Gydlynnydd Materion Diogelu yr Awdurdod Lleol.
- Dylai'r Pennaeth drafod cynnwys yr honiad gyda Chydlynnydd Diogelu yr Awdurdod Lleol ar gyfer Ysgolion – trowch at adran 6 o'r Polisi yma am fanylion cyswllt. Caiff natur, cynnwys a chyddestun yr honiad eu trafod ynghyd â chytuno ar gamau gweithredu.
- Dylai'r ymholiadau cychwynnol sefydlu:
 - Bod honiad wedi'i wneud.
 - Beth yw'r honiad.
 - Pryd a ble digwyddodd yr achos(ion) honedig.
 - Unrhyw barti arall oedd yn rhan o hyn.
 - Unrhyw rai eraill oedd yn bresennol.
- Mae'n bwysig casglu cymaint o'r wybodaeth uchod â phosibl er mwyn cefnogi ymholiadau parhaus.
- Ymdrinnir â honiadau ffug neu faleisus yn unol â pholisi disgyblaeth yr ysgol.

[Ymateb BDCTM i Bryderon ynghylch Unigolion sy'n Dod i Gysylltiad â Phlant ac Oedolion sy'n Agored i Niwed Trwy Eu Gwaith](#)

Dyma'r ddolen i'r adran yn y gweithdrefnau newydd:

[Honiadau/Pryderon Diogelu am Ymarferwyr a'r Rheiny mewn Swyddi Difrifol](#)

10. **Chwythu'r Chwiban**

- Mae cydnabyddiaeth na fydd disgwyl i ddisgyblion godi pryderon mewn amgylchedd lle mae'r staff yn methu â gwneud hynny.
- Os oes pryderon ynghylch agwedd neu weithredoedd cydweithwyr, dylai staff fod yn effro i'w dyletswydd i godi'r materion yma.

11. **Radicaleiddio**

Rhaid i bob ysgol roi Polisi Prevent ar waith (**gweler Atodiad 7**); Rhaid i bob ysgol sicrhau bod staff wedi mynychu hyfforddiant Prevent priodol.

Rhaid i ysgolion gyflawni ei ddyletswydd yn unol â rhaglen Prevent (mae'r manylion i'w gweld ym Mholisi Prevent yr Ysgol), a rhoi sylw dyledus i'r angen i ddiogelu unigolion a'u hatal nhw rhag cael eu tynnu i mewn i derfysgaeth ac eithafiaeth. **Rhaid** cyfeirio unrhyw bryderon o'r natur hon at y Gwasanaeth Gwrthderfysgaeth gan ddefnyddio'r **ffurflen atgyfeirio ar-lein ar gyfer PREVENT** <https://digitalservices.south-wales.police.uk/cy/all-wales-prevent-partners-referral-form/>

Yn ogystal â'r atgyfeiriad Prevent, **rhaid** hefyd cyflwyno atgyfeiriad at y Hwb Diogelu Amlasiantaeth/Gwasanaeth Gwybodaeth, Cyngor a Chymorth gan ddefnyddio a chyflwyno ffurflenni atgyfeirio C1 ar gyfer ysgolion Rhondda Cynon Taf a Merthyr Tudful; a Ffurflen Cais am Gymorth (RFH) ar gyfer ysgolion Pen-y-bont ar Ogwr. Dylai'r atgyfeiriad yma wneud yn eglur bod atgyfeiriadau diogelu a Prevent wedi'u cynnal. Bydd hyn yn sicrhau cyfathrebu cyflym rhwng carfanau diogelu a Gwrthderfysgaeth a dull cydgysylltiedig o fynd i'r afael â'r mater sy'n peri pryder.

Os oes pryderon uniongyrchol ynghylch unigolyn, rhaid ffonio'r Heddlu ar 999.

- Mae canllawiau gan Strategaeth Gwrth-frawychiaeth *Prevent* yn nodi cyfrifoldebau 'awdurdodau penodol', sy'n cynnwys ysgolion '[to have] due regard to the need to prevent people from being drawn into terrorism'. Ystyr 'due regard' yn y cyd-destun hwn yw rhoi cysail i'r ddyletswydd newydd, gan ystyried cyd-destun yr ysgol a'r gymuned. Wrth gyflawni'r ddyletswydd newydd, mae gofyn i ysgolion ddangos y protocolau clir ar gyfer sicrhau bod unrhyw siaradwyr gwadd, y mae staff neu'r disgyblion yn eu gwahodd, yn briodol a'u bod yn cael eu goruchwylio'n briodol.
- Bydd polisi e-ddiogelwch yr ysgol yn sicrhau nad oes modd i blant gyrchu gwybodaeth anaddas ar safle'r ysgol.
- Bydd ysgolion yn gwrthwynebu eithafiaeth ac yn hyrwyddo cydlyniad cymunedol drwy ddysgu cwricwlwm eang a chytbwys sy'n hyrwyddo datblygiad ysbrydol, diwylliannol, corfforol a meddyliol disgyblion, a'u paratoi tuag at gyfleoedd, cyfrifoldebau a phrofiadau.
- Caiff siaradwyr gwadd eu hasesu, er mwyn sicrhau eu bod yn briodol, ac fe gân nhw eu goruchwylio'n briodol.
- Bydd ysgolion yn sicrhau bod eu gweithdrefnau diogelu yn briodol ac yn gymesur. Rhaid sicrhau cydbwysedd. Mae'n bwysig caniatáu i ddysgwyr gael y rhyddid i fod yn wahanol, arbrofi, meithrin safbwyntiau cryf a herio syniadau mewn ffordd iach. Mae hefyd yn bwysig diogelu disgyblion rhag pob math o gamdrin ac esgeulustod, gan gynnwys ecsploetiaeth, bwlio, meithrin perthynas amhriodol, radicaliaeth, eithafiaeth dreisgar, aflonyddwch, trosedd gasineb a thrais.
- Dylai ysgolion sefydlu manau diogelu lle bo modd i blant a phobl ifainc ddeall a thrafod pynciau sensitif, gan gynnwys brawychiaeth a syniadau eithafol sy'n rhan o ideoleg brawychwyr, a dysgu sut i herio'r syniadau yma. Nid bwriad dyletswydd Prevent yw cyfyngu trafodaeth ar y materion yma. Dylai ysgolion, fodd bynnag, fod yn effro i'w dyletswyddau presennol i wahardd egwyddorion gwleidyddol a sicrhau cydbwysedd o ran materion gwleidyddol (gweler **Atodiad 6 (Polisi Ymwelwyr a Siaradwyr Allanol)** ac **Atodiad 7 (Polisi Prevent)**).

12. Diogelu Dysgwyr ar safle'r ysgol ac oddi ar y safle

- Mae'r ysgol yn cael ei hystyried yn lle diogel i ddysgu a datblygu.
- Mae mynediad i safle'r ysgol a'r adeilad yn cael ei fonitro'n llym, a'i adolygu'n unol â chanllawiau'r Awdurdod Lleol mewn perthynas ag lechyd a Diogelwch ar safleoedd ysgol.
- Bydd ymwelwyr i'r safle ysgol yn destun prosesau Rheoli Risg cadarn a pherthnasol. Bydd hyn yn cynnwys llywodraethwyr sy ddim yn destun gwiriadau y Gwasanaeth Datgelu a Gwahardd, oni bai eu bod yn gweithio â disgyblion heb oruchwyliaeth.

- Gweler Atodiad 5 am arweiniad ynglŷn â dysgu ar-lein.

13. Ymweliadau Addysgol y tu allan i safle'r ysgol (gan gynnwys ymweliadau cyfnewid i wledydd tramor)

- Mae'n cael ei gydnabod y bydd achlysuron pan fydd cyfle i ehangu datblygiad addysgol a chymdeithasol lle bydd dysgwyr yn cymryd rhan mewn gweithgareddau sy'n cael eu cynnal oddi ar y lleoliad ysgol arferol.
- Gall gweithgaredd gynnwys elfen breswyl.
- Dylai ysgolion sicrhau bod yr holl oedolion sy'n darparu'r gofal a'r llety wedi cael eu gwirio gan y Gwasanaeth Datgelu a Gwahardd. Mae'r ymweliadau yma'n wahanol i deithiau ysgol arferol gan fod y disgyblion yn treulio llai o amser dan oruchwyliaeth uniongyrchol athrawon.
- Pryd bynnag mae taith yn cael ei threfnu, mae'n bwysig bod cyfathrebu agos ynghylch y trefniadau er mwyn galluogi eglurder mewn perthynas â threfniant amser y dysgwyr; dylai rhieni fod yn effro i bolisi diogelu'r ysgol.
- Dylai'r Aseiad Risg priodol gael ei gynnal ar y cyd â'r Consortiwm gan ddefnyddio System 'Evolve'.

14. Cam-drin yn y Cartref

Gall trais yn erbyn menywod, cam-drin yn y cartref a thrais rhywiol gael effaith enfawr ar blant a phobl ifainc. Gall effeithio ar eu diogelwch, iechyd a lles, cyrhaeddiad addysgol, eu perthnasoedd gyda'r teulu a chyfoedion, a'u gallu i fwynhau cydberthnasau iach, hapus a pharchus yn y dyfodol.

Mae bod yn dyst i achos o gam-drin yn y cartref yn fath o gam-drin plant. Mae'n bwysig deall, os yw plentyn yn wynebu risg, fod rhaid cymryd camau.

Yn eich ysgol chi, bydd pobl ifainc a staff sy'n cael eu cam-drin (trais yn erbyn menywod, cam-drin yn y cartref neu drais rhywiol) (VAWDASV). Rhaid hyfforddi holl staff yr ysgol i safon Fframwaith Hyfforddi Cenedlaethol Grŵp 1 (NTF).

Felly, mae pob ysgol yn gyfrifol am sicrhau bod ei dysgwyr a'i staff yn ddiogel ac yn iach (gweler **Atodiad 8**).

[Diogelu plant y mae cam-drin domestig yn effeithio arnynt](#)

15. Polisiâu Eraill

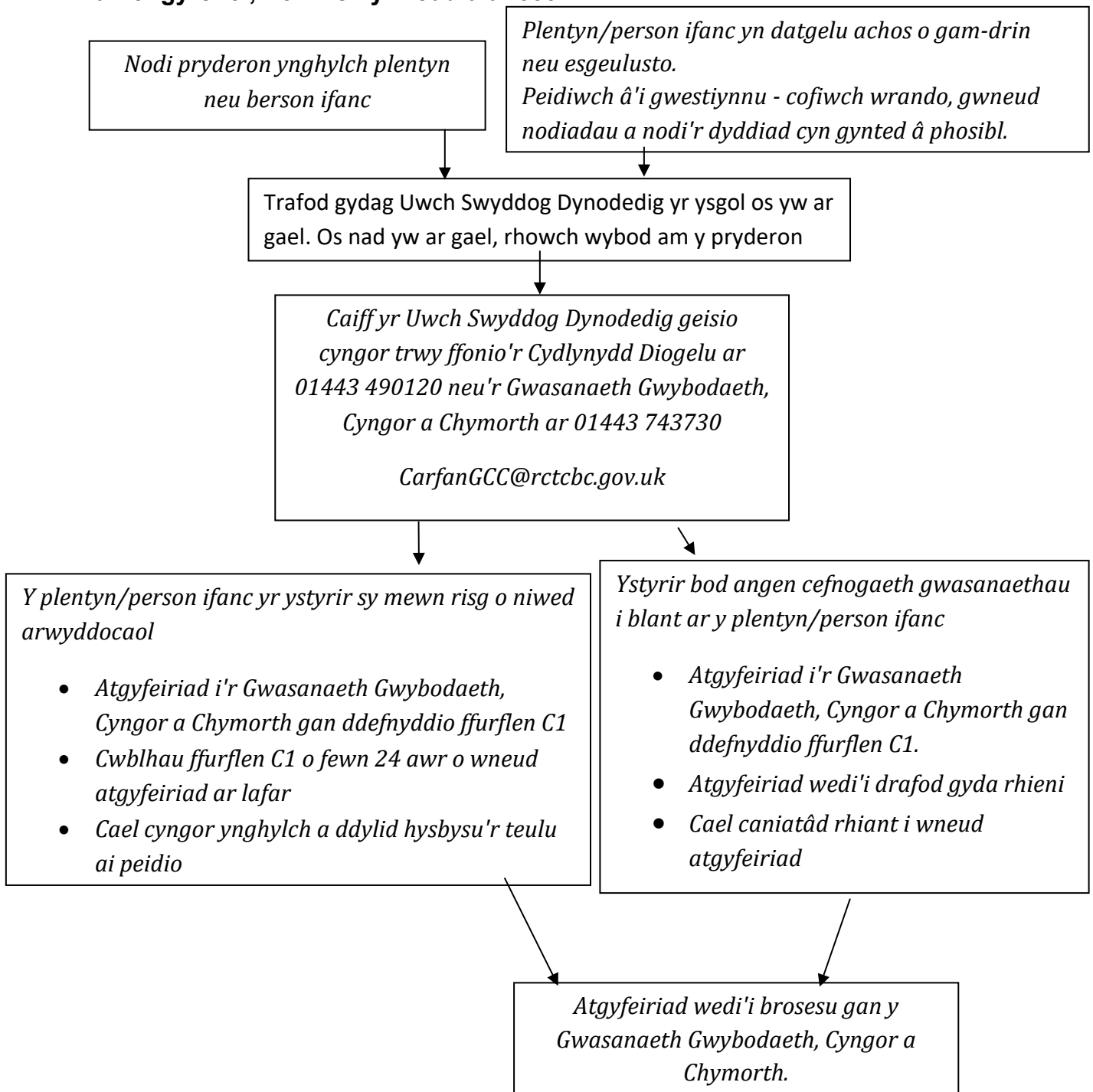
- Bydd yr ysgol yn rhoi sylw i egwyddorion diogelu wrth ddatblygu polisiâu eraill.
- Rhaid i ysgolion ddilyn Canllawiau Llywodraeth Cymru a'r Awdurdod Lleol mewn achos o gau'r ysgol neu rhan ohoni oherwydd Covid-19.
- Mae modd gweld gwybodaeth mewn perthynas ag arweiniad pellach a'r polisiâu sy'n cael eu crybwyll yn y ddogfen yma, ar ddechrau'r Polisi yma. Mae rhagor o wybodaeth ynghylch Canllawiau a Chylchlythyron ar gael mewn Dogfen Ddefnyddiol.

Siart Lif - Ysgolion RhCT

Atgyfeiriadau brys y tu allan i oriau: Carfan ar Ddyletswydd - 01443 743665

CarfanArDdyletswyddGwaithCymdeithasol@rctcbc.gov.uk

Os oes argyfwng ac os ydych chi o'r gred bod y plentyn mewn perygl uniongyrchol, ffoniwch yr heddlu ar 999



Canllaw yw'r siart lif yma. Os nad ydych chi'n siŵr a yw'r siart yn cyfeirio at atgyfeiriad at Wasanaethau i Blant, caiff ysgolion RhCT geisio cymorth ychwanegol gan

Debbie Davies

01443 743730 opsiwn 4

Debbie.L.Davies@rctcbc.gov.uk

Os nad yw cynrychiolydd yr Hwb Diogelu Amlasiantaeth ar gael, uwchgyfeiriwch yn unol â phroses yr Asiantaeth

Daniel Williams

Daniel.Williams@rctcbc.gov.uk

Yn ogystal â hyn, cyfeiriwch at Bolisi Diogelu Plant yr ysgol a Gweithdrefnau Diogelu Cymru. Sylwch, os yw pryderon yn ymwneud â phlentyn neu berson ifanc sy'n cael ei dynnu i derfysgaeth, rhaid atgyfeirio ar y cyd â Swyddfa Wrthderfysgaeth y Llywodraeth gan ddefnyddio'r ffurflen atgyfeirio Prevent ar-lein.

Sïart Lîf - Ysgolion Merthyr Tudful

Beth i'w wneud os ydych chi'n pryderu bod plentyn/person ifanc yn cael ei gam-drin neu'i esgusto Os oes argyfwng ac os ydych chi o'r gred bod y plentyn mewn perygl uniongyrchol, ffoniwch yr heddlu ar 999

Pryderon gan aelod o staff ynghŷn â lles plentyn/person ifanc

Mewn achos lle bo plentyn/person ifanc yn rhoi gwybod am achos o gam-drin neu esgusto, DDYLEN NHW DIM (na'r camdriniwr honedig) gael eu holi ymhellach. Dylid gwranddo arny'n nhw yn ofalus gan ddangos parch ac heb eu barnu gan **gadw cofnodion o'r hyn sy'n cael ei ddweud.**

Ystyried cael gwybodaeth gan rieni/cynhalwyr.
Dylech chi drafod pryderon gyda'r Uwch Swyddog Penodedig ar gyfer amddiffyn plant yn eich ysgol a/neu'r Rheolwr Cynhwysiant (Sarah Bowen 01685 725082 / 07912 774903)
Efallai yr hoffech chi drafod yn anffurfiol â Charfan Plant yr Hwb Diogelu Amiasiantaeth (MASH) ar 01443 743730 a/neu ofyn am alwad brys yn ôl. Mae'n bosibl bydd modd i'r garfan Derbyn ac Aseu Cynnar helpu

Dim pryderon mwyach

Pryderon pellach, atyfeirio at yr Hwb Diogelu Amiasiantaeth gan ddefnyddio ffurfien C1

Dim cam amddiffyn plant pellach

Y tu allan i oriau

Cysylltwch â'r Garfan ar Ddyletswydd:

01443 743665

GwaithCymdeithasol@rctbc.gov.uk
CartanArDdyletswydd@rctbc.gov.uk

Oes angen cefnogaeth arall ar y plentyn hwn? Ystyried law yn llaw â'r teulu ac asiantaethau perthnasol, e.e. MIA

Cysylltwch â'r Gwasanaethau i Blant

8.30am-5.00pm Lun-iau (Gwener 4.30am) ar (01443) 743730

childrens.mash@merthyr.gov.uk

Anfonwch atgyfeiriadau i'r cyfeiriad e-bost uchod, gan anfon copi at y Rheolwr Cynhwysiant a'r Blaen Swyddog Lles Addysg.

Dylid cyflwyno atgyfeiriadau ysgrienedig yn dilyn atgyfeiriadau dros y ffôn i'r garfan MASH o fewn 24 awr.

01443 743619 Hwb Diogelu Amiasiantaeth

Gweithwyr Cymdeithasol a Rheolwr

1. Cydnabod derbyn atgyfeiriad
2. Penderfynu ar y cam nesaf (o fewn un diwrnod gwaith)
3. Rhoi gwybod i'r sawl sy'n gwneud yr atgyfeiriad am ganlyniad yr atgyfeiriad erbyn 3.00pm y diwrnod hwnnw neu'r bore canlynol.

Canllaw yw'r ddogfen hon. Cyfeirwch at Weithdrefnu Amdiffyn Plant Cymru Gyfan.

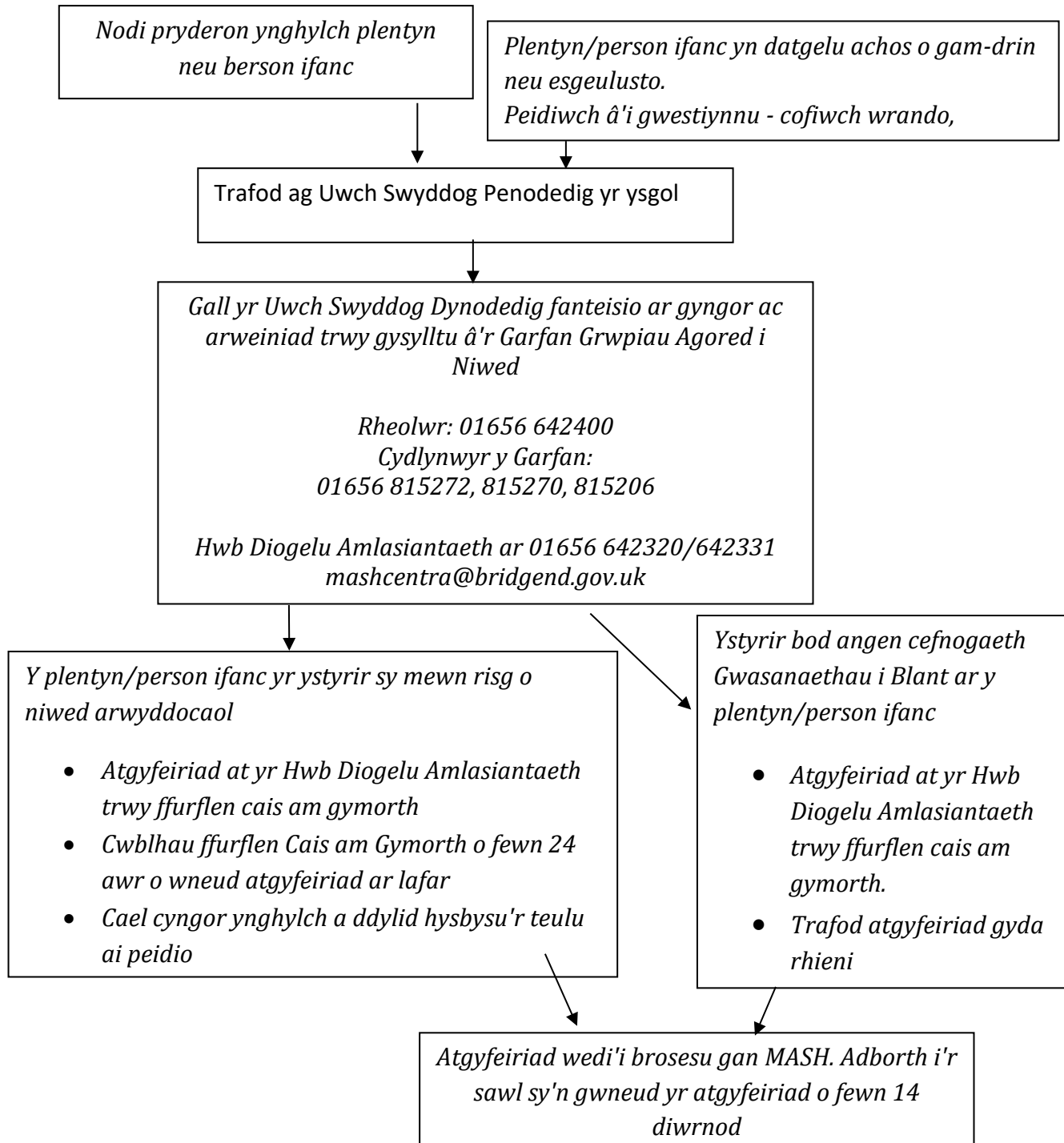
Sylwch, os yw pryderon yn ymwneud â phlentyn neu berson ifanc sy'n cael ei dynnu i derfysgaeth, **rhaid** atgyfeirio ar y cyd â Swyddfa Wrthderfysgaeth y Llywodraeth gan ddefnyddio'r ffurflen atgyfeirio Prevent ar-lein.

ATODIAD 3

Siart Llif - Ysgolion CBS Pen-y-bont ar Ogwr

Atgyfeiriadau brys y tu allan i oriau: Carfan ar Ddyletswydd - 01443 743665
mashcentra@bridgend.gov.uk

Os oes argyfwng ac os ydych chi o'r gred bod y plentyn mewn perygl uniongyrchol, ffoniwch yr heddlu ar 999



Canllaw yw'r ddogfen hon. Cyfeiriwch at Bolisi Diogelu Plant yr ysgol a Gweithdrefnau Diogelu Cymru. Sylwch, os yw pryderon yn ymwneud â phlentyn neu berson ifanc sy'n cael ei dynnu i derfysgaeth, rhaid atgyfeirio ar y cyd â Swyddfa Wrthderfysgaeth y Llywodraeth gan ddefnyddio'r ffurflen atgyfeirio Prevent ar-lein.

Mathau o Gam-drin

Cam-drin Corfforol

Gall cam-drin corfforol gynnwys taro, ysgwyd, taflu, gwenwyno, llosgi neu sgaldio, boddi, tagu, neu achosi math arall o niwed corfforol i blentyn. Yn ogystal â hynny, mae modd i riant neu gynhaliwr beri niwed corfforol wrth esgus bod y plentyn o dan eu gofal yn sâl, neu wneud y plentyn hwnnw yn sâl yn fwriadol. Un disgrifiad o'r sefyllfa yma yw salwch ffug, neu salwch wedi'i wneud gan y cynhaliwr neu ofalwr.

Cam-drin Emosiynol

Cam-drin emosiynol yw cam-drin plentyn yn emosiynol dros amser i'r graddau lle mae hyn yn achosi effeithiau niweidiol difrifol a chyson i ddatblygiad emosiynol y plentyn. Gallai olygu cyfleu'r syniad i'r plentyn ei fod yn ddiwerth neu fod neb yn ei garu, ei fod yn annigonol neu ddim ond â gwerth i'r graddau ei fod yn bodloni anghenion person arall. Gall gynnwys gosod disgwyliadau ar blentyn sy'n anaddas i'w oed neu ddatblygiad. Gall gynnwys peri i blentyn deimlo'n ofnus neu mewn perygl yn aml, neu gamfanteisio arno neu'i lygru. Mae elfen o gam-drin emosiynol yn perthyn i bob math o gamdriniaeth, er y gall fodoli ar ei ben ei hun.

Cam-drin Rhywiol

Mae cam-drin rhywiol yn golygu gorfodi neu hudo plentyn neu berson ifanc i gymryd rhan mewn gweithredoedd rhywiol, p'un a yw'r plentyn yn ymwybodol o'r hyn sy'n digwydd ai peidio. Gall y gweithredoedd olygu cyffwrdd corfforol, gan gynnwys gweithredoedd sy'n treiddio i gorff y plentyn neu beidio. Gallan nhw fod yn weithredoedd sydd ddim yn cynnwys cyffwrdd, fel cynnwys plant yn y broses o edrych ar ddeunyddiau pornograffig neu'u cynhyrchu, o wyllo gweithredoedd rhywiol neu o annog plant i ymddwyn mewn ffyrdd anaddas yn rhywiol.

Esgeulustod

Esgeulustod yw'r methiant cyson i fodloni anghenion corfforol a/neu seicolegol sylfaenol plentyn sy'n debygol o arwain at nam difrifol i iechyd neu ddatblygiad y plentyn. Gall olygu methiant rhiant neu gynhaliwr i ddarparu digon o fwyd, cysgod neu ddillad, methiant i amddiffyn plentyn rhag niwed corfforol neu berygl, neu fethiant i sicrhau mynediad i ofal neu driniaeth feddygol addas. Gall hefyd gynnwys esgeuluso anghenion emosiynol sylfaenol plentyn, neu fethu ag ymateb iddo.

[Diogelu plant rhag eu hesgeuluso](#)

Cam-drin Ariannol

Mae cam-drin ariannol neu faterol yn cynnwys dwyn, twyllo, camfanteisio, rhoi rhywun o dan bwysau o ran ewyllys, eiddo neu etifeddiaeth a thaliadau ariannol. Yn ogystal â hynny, mae'n cynnwys camddefnyddio eiddo neu fudd-daliadau unigolyn, neu eu hawlio heb ganiatâd. Fel arfer, mae'r math yma o gam-drin dim ond yn berthnasol ar gyfer oedolion sy'n agored i niwed. Serch hynny, mae modd iddo fod yn berthnasol i blant os bydd rhieni'n defnyddio etifeddiaeth neu iawndal eu plentyn mewn modd sydd ddim yn cyfrannu at ei les.

Ymosodiadau Ar-lein

Ymosodiad ar-lein yw unrhyw gamdriniaeth sy'n digwydd ar-lein, naill ai ar gyfryngau cymdeithasol, gemau ar-lein neu ar ffonau symudol. Mae'n bosibl bod plant, pobl ifainc ac oedolion sy'n agored i niwed yn cael eu bwlio ar-lein, eu cam-drin yn rhywiol, eu hecsbloetio'n rhywiol neu'u cam-drin yn emosiynol, neu mae'n bosibl bod unigolion yn meithrin perthynas amhriodol â nhw. Mae modd i blant ac oedolion sy'n agored i niwed wynebu risg o gael eu hymosod ar-lein gan bobl maen nhw'n eu hadnabod, yn ogystal â phobl ddieithr. Gall cam-drin ar-lein fod yn rhan o gam-drin sy'n digwydd yn y byd go iawn (er enghraifft bwlio neu grwmio) neu efallai mai dim ond ar-lein y mae'r cam-drin yn digwydd (er enghraifft perswadio plant i gymryd rhan mewn gweithgaredd rhywiol ar-lein). Mae'n bosibl bod plant ac oedolion sy'n agored i niwed yn teimlo nad oes modd dianc o gam-drin ar-lein – mae modd i'r rheiny sy'n eu cam-drin gysylltu â nhw bob awr o'r dydd, hyd yn oed pan maen nhw mewn man diogel fel ystafell wely. Yn ogystal â hynny, mae modd i luniau a fideos gael eu storio a'u rhannu gyda phobl eraill.

[Diogelu plant rhag cam-drin ar-lein](#)

Fe dynnodd Dogfen Cadw Dysgwyr yn Ddiogel (Llywodraeth Cymru, 2020) sylw at faterion penodol mewn perthynas â Diogelu Dysgwyr (gweler Gweithdrefnau Diogelu Cymru).

Cam-drin gan blant a phobl ifainc, gan gynnwys cam-drin rhywiol (ymddygiad rhywiol niweidiol)

[Cadw dysgwyr yn ddiogel | LLYW.CYMRU](#)

[Keeping learners safe | GOV.WALES](#)

Gall plant fod yn fygythiad i blant eraill. Weithiau gall perthnasau rhwng plant fod yn gymhellol, yn amhriodol neu'n gamfanteisiol. Mae angen diwallu anghenion amddiffyn plant ac anghenion gofal a chymorth **holl** blant yn y sefyllfaoedd yma. Mae Goleuadau Traffig Brook Advisory yn adnodd y mae modd ei ddefnyddio i'ch helpu chi i adnabod a diffinio ymddygiad Rhywiol Niweidiol.

[Adnodd Goleuadau Traffig Brook Advisory](#)

[Diogelu plant lle mae pryderon ynghylch Ymddygiad Rhywiol Niweidiol](#)

Plant sy'n ceisio lloches neu sy'n ffoaduriaid

Dylai'r plant a'r bobl ifainc yma gael eu hystyried yn blant yn gyntaf a mewnfudwyr yn ail. Gall plant ddod i mewn i'r wlad yn rhan o deulu, gyda gwarcheidwad sy'n oedolyn, neu hyd yn oed ar eu pennau eu hunain, gan eu gwneud yn fwy agored i niwed. Efallai eu bod wedi gweld neu wedi profi digwyddiadau trawmatig, dioddef colled neu wynebu rhwystrau iaith neu gyfathrebu.

Plant o grwpiau pobl dduon a lleiafrifoedd ethnig

Mae gwahaniaethau diwylliannol wrth fagu plant ond dydy 'diwylliant' ddim yn esgus dros niweidio plentyn. Mae angen bod yn glir ynghylch gwahaniaethau rhwng arferion diwylliannol penodol nad ydyn nhw'n niweidiol, ac achosion o gam-drin a all fod yn gysylltiedig â chredoau diwylliannol neu grefyddol.

Bwlio

Mae gan bob person yr hawl i ddysgu, heb ofni cael ei fwlio, pa ffurf bynnag y gall y bwlio'i chymryd. Mae seiber-fwlio ar gynnydd ac yn cynnwys negeseuon testun, sylwadau ar gyfryngau cymdeithasol neu anfon negeseuon e-bost maleisus. Mae'n bwysig bod ysgolion â diwylliant lle mae pawb yn ddiogel ac yn cael ei gynnwys, a bod yr ysgol yn ymyrryd ar unwaith i roi terfyn ar fwlio.

Lluniau o gam-drin plant a'r rhyngrwyd

Mae gwybod â phwy mae plant mewn cysylltiad ar y rhyngrwyd yn bwysig. Mewn rhai achosion, mae camdrinwyr yn defnyddio'r rhyngrwyd i 'baratoi' plant ar gyfer perthnasau amhriodol, a allai gynnwys eu perswadio i anfon delweddau neu fideos amhriodol ohonyn nhw'u hunain. Yn rhan o'u swyddogaeth i atal camdriniaeth ac esgeulustod, dylai ysgolion ystyried gweithgareddau i godi ymwybyddiaeth o ddefnyddio'r rhyngrwyd yn ddiogel yn yr ysgol ac yn y cartref. Gweler parth diogelwch ar-lein Hwb

Gweler isod ganllawiau Llywodraeth Cymru mewn perthynas â ffrydio byw.

Cadw'n Ddiogel. Dal ati i Ddysgu: cefnogi'r system addysg –

<https://llyw.cymru/cadwn-ddiogel-dal-ati-i-ddysgu-cefnogir-system-addysg>

Ffrydio byw arferion ac egwyddorion diogelu i ymarferwyr addysg

<https://hwb.gov.wales/parthau/diogelwch-ar-lein/ffrydio-byw-arferion-ac-egwyddorion-diogelu-i-ymarferwyr-addysg/>

Datblygu dulliau i gefnogi dysgu o bell <https://hwb.gov.wales/dysgu-o-bell/datblygu-dulliau-i-gefnogi-dysgu-o-bell/>

Dylai ysgolion wneud defnydd llawn o'r rhyngrwyd a gwybod sut i'w defnyddio'n ddiogel. Gweler defnydd parth Cadw'n Ddiogel ar-lein HWB o becyn cymorth 360.

[Diogelwch ar-lein Hwb](#)

Canllawiau Secstio

[Canllawiau Secstio mewn Ysgolion Cymru – Tachwedd 2017](#)

Cam-drin plant sy'n gysylltiedig â dewiniaeth neu gredoau ysbrydol eraill

Mae credu mewn meddiant a dewiniaeth yn digwydd mewn llawer o wledydd, diwylliannau a chrefyddau gwahanol ond does dim cyfiawnhad fyth dros niweidio plentyn.

[Diogelu plant rhag cam-drin sy'n gysylltiedig â chredoau diwylliannol a chrefyddol](#)

Plant nad ydyn nhw'n byw gartref

Mae plant yn cael eu hystyried yn rhai sy'n byw oddi cartref os ydyn nhw dan ofal maeth; gofal preswyl; unedau diogel; ysgolion preswyl; llety annibynnol. Weithiau mae'r llety yma dros dro, a gall y cyfnod yma fod yn ofidus a'u gwneud nhw'n agored i niwed.

Cam-fanteisio'n rhywiol ar blant

Dydy plant ddim yn cael eu cam-drin yn rhywiol o'u gwirfodd a dydyn nhw ddim yn gallu caniatáu i rywun eu cam-drin. Maen nhw'n cael eu gorfodi neu'u cymell. Mae CSE yn cynnwys:

- cyfnewid gweithgaredd rhywiol am arian;
- creu lluniau amhriodol;
- magu/meithrin perthynas amhriodol;
- masnachu mewn plant.

Mae codi ymwybyddiaeth ymhlith plant a phobl ifainc yn rhan bwysig o'r broses o'u haddysgu i aros yn ddiogel ac i ddweud wrth oedolyn arall. Dylid bod yn rhan o addysg Rhyw a Pherthnasau. Gall camfanteisio fod ar-lein ac all-lein. Gall canllawiau Llywodraeth Cymru ar Gam-drin Rhywiol helpu gyda phryderon. Yng Nghyngorau Bwrdeistref Sirol RhCT a Merthyr Tudful, rydyn ni'n parhau i ddefnyddio'r Fframwaith Asesu'r Risg o Gamfanteisio Rhywiol (SERAF) fel adnodd i asesu camfanteisio'n rhywiol ar blant (CSE) gan gofio ei fod yn adnodd sy'n helpu penderfyniadau. Mae unrhyw blentyn sydd mewn perygl o CSE yn blentyn mewn perygl o dan Weithdrefnau Diogelu Cymru felly dylid rheoli unrhyw berygl yn unol â'r gweithdrefnau yma.

Dyma ganllawiau:

[Canllawiau Camfanteisio Rhywiol ar Blant](#)

Masnachu mewn plant

Cam-drin yw masnachu mewn plant. Gall masnachu mewn plant olygu:

- cam-fanteisio rhywiol
- gwasanaeth domestig
- llafur cam-fanteisiol
- gweithgarwch troseddol
- priodas dan orfod.

[Diogelu Plant a all fod wedi'u masnachu](#)

Dylid adrodd pryderon am blentyn/plant a all fod wedi'u masnachu i'r IAA/Hwb Diogelu Amlasiantaeth. Yn ogystal â hyn, dylid gwneud atgyfeiriad i Wasanaethau Eiriolwyr Gwarchodwyr Plant Annibynnol Barnardos.

Plant wedi'u masnachu

Amlinellir rôl Gwarchodwyr yn adran 48 o Ddeddf Caethwasiaeth Fodern 2015 ac o fewn [Canllawiau interim y Swyddfa Gartref 2017](#)

Llinellau Cyffuriau / Camfanteisio Troseddol

Mae Llywodraeth y DU yn diffinio Llinellau Cyffuriau fel (yn yr iaith wreiddiol):

Mae llinellau cyffuriau yn derm a ddefnyddir i ddisgrifio gangiau a rhwydweithiau troseddol trefnedig sy'n ymwneud ag allforio cyffuriau anghyfreithlon i un neu ragor o ardaloedd mewnforio yn y DU, gan ddefnyddio llinellau ffonau symudol penodol neu fath arall o "linell delio". Maent yn debygol o ecsbloetio plant ac oedolion agored i niwed i symud ac i storio'r cyffuriau a'r arian, a byddant yn aml yn defnyddio gorfodaeth, bygythiadau, trais (gan gynnwys trais rhywiol) ac arfau (Camfanteisio Troseddol ar blant ac Oedolion sydd mewn perygl: Canllawiau Llinellau Cyffuriau; Swyddfa Gartref 2017). Os ydych yn amau bod plentyn yn ymwneud â Llinellau Cyffuriau, dylech ffonio 101 a gwneud atgyfeiriad diogelu. Mae pecynnau cymorth camfanteisio troseddol isod.

Canllaw diogelu plant rhag camfanteisio troseddol

[Diogelu plant rhag camfanteisio troseddol ar blant](#)

[Pecyn cymorth camfanteisio a llinellau cyffuriau](#) (Saesneg yn unig)

[Camfanteisio troseddol ar blant ac oedolion sy'n agored i niwed: llinellau cyffuriau](#) (Saesneg yn unig)

Anffurfio Organau Cenhedlu Benywod (FGM)

Mae'r Protocol Cymru Gyfan ar Anffurfio Organau Cenhedlu Benywod yn cynnig cyngor ac arweiniad ar ddiogelu merched rhag hynny. [Anffurfio Organau Cenhedlu Benywod: canllawiau i weithwyr proffesiynol](#)

Mae'r Swyddfa Gartref wedi llunio canllawiau amlasiantaeth sy'n amlinellu'r camau y dylai gweithwyr proffesiynol yn y rheng flaen, megis athrawon, gweithwyr iechyd, swyddogion yr heddlu a gweithwyr cymdeithasol, eu cymryd er mwyn diogelu merched a menywod a chynnig y cymorth priodol iddyn nhw. Mae rhoi gwybod am ddigwyddiadau o Anffurfio Organau Cenhedlu Benywod yn ddyletswydd orfodol fel y nodir yn Neddf Anffurfio Organau Cenhedlu Benywod 2003.

Yn y DU, mae pob math o Anffurfio Organau Cenhedlu Benywod⁵ yn anghyfreithlon o dan Ddeddf Anffurfio Organau Cenhedlu Benywod 2003. Mae'n drosedd i wneud y canlynol (ni waeth beth fo cenedligrwydd na statws preswyllo'r merched):

- cyflawni gweithred Anffurfio Organau Cenhedlu Benywod yn y DU;
- helpu i gyflawni gweithred Anffurfio Organau Cenhedlu Benywod yn y DU;
- helpu merch i gyflawni gweithred Anffurfio Organau Cenhedlu Benywod arni hi ei hun yn y DU;
- helpu rhywun y tu allan i'r DU, i gynnal Anffurfio Organau Cenhedlu Benywod y tu allan i'r DU ar rywun o'r DU neu sy'n preswyllo'n barhaol yn y DU (a chithau yn y DU).

Yn ogystal â hynny, mae'r Ddeddf yn ei gwneud hi'n drosedd i unrhyw un o'r DU, neu unrhyw un sy'n byw yma'n barhaol, wneud y canlynol:

- cyflawni gweithred Anffurfio Organau Cenhedlu Benywod dramor;
- helpu rhywun o'r DU, neu rywun sy'n byw yma'n barhaol, i gyflawni gweithred Anffurfio Organau Cenhedlu Benywod dramor;
- - mae hyn yn cynnwys mynd â merch dramor er mwyn goddef Anffurfio Organau Cenhedlu Benywod;
- (o'r tu allan i'r DU) helpu i rywun sydd ddim yn dod o'r DU i gyflawni gweithred Anffurfio Organau Cenhedlu Benywod ar ferch neu fenyw sy'n dod o'r DU neu'n byw yma'n barhaol;
- - mae hyn yn cynnwys mynd â merch dramor er mwyn goddef Anffurfio Organau Cenhedlu Benywod;
- helpu merch i gyflawni gweithred Anffurfio Organau Cenhedlu Benywod arni hi ei hun y tu allan i'r DU;
- hyd yn oed mewn gwledydd ble mae hynny'n gyfreithlon.

Os bydd unrhyw wybodaeth neu bryderon sy'n awgrymu fod plentyn mewn perygl o oddef Anffurfio Organau Cenhedlu Benywod, neu ei bod wedi'i goddef eisoes, dylai arwain yn syth at atgyfeiriad diogelu plentyn.

Os oes gyda chi bryderon fod merch neu fenyw ifanc yn cael ei chludo dramor er mwyn goddef Anffurfio Organau Cenhedlu Benywod, cysylltwch â'r Swyddfa Dramor a Chymanwlad. Mae FORWARD yn sefydliad yn y DU sy'n cynnig cymorth, gwasanaeth cwnsela a man diogel i ferched a menywod fel bod modd iddyn nhw siarad am eu profiadau. Yn ogystal â hynny, mae modd iddyn nhw addysgu teuluoedd, a gweithio gyda nhw, er mwyn atal Anffurfio Organau Cenhedlu Benywod rhag digwydd i unrhyw ferched eraill sy'n rhan o'r teulu.

Mae gan y Gymdeithas Genedlaethol er Atal Creulondeb i Blant (NSPCC) linell gymorth 24 awr ar gyfer unrhyw un sy'n bryderus fod plentyn am oddef Anffurfio Organau Cenhedlu Benywod, neu wedi goddef hynny. Ffoniwch 0800 028 3550 neu e-bostiwch fgmhelp@nspcc.org.uk

[Diogelu plant rhag camdrin sy'n gysylltiedig â chredoau diwylliannol a chrefyddol](#)

Polisi Ymwelwyr a Siaradwyr Allanol

1. Cyflwyniad

Mae gan ysgolion ddyletswydd gofal gyfreithiol dros iechyd, diogelwch a lles disgyblion a staff ar bob adeg. Mae'r ddyletswydd gofal yn ymgorffori'r ddyletswydd i ddiogelu disgyblion rhag unrhyw fath o niwed, cam-drin neu niwsans. Cyfrifoldeb y Corff Llywodraethu ac Uwch Arweinwyr yw hi i ofalu y caiff y ddyletswydd ei chyflawni bob amser.

Mae ysgolion yn gofyn i ymwelwyr, felly, gydymffurfio â'r polisi a'r gweithdrefnau canlynol.

2. Cyfrifoldeb

Mae'r Pennaeth yn gyfrifol am weithredu, cydlynu ac adolygu'r polisi yma. Bydd ef/hi hefyd yn gyfrifol am gysylltu â'r Blaen Swyddog Diogelu Plant dynodedig fel sy'n briodol.

3. Nod

Diogelu'r holl blant mae ysgolion yn gyfrifol amdanyn nhw yn ystod oriau ysgol ac yn ystod gweithgareddau allgyrsiol mae'r ysgolion yn eu trefnu. Y prif nod yw sicrhau bod modd i ddisgyblion ddysgu a mwynhau profiadau allgyrsiol mewn amgylchedd diogel.

4. Amcanion

Rhoi protocol a gweithdrefn clir ar waith ar gyfer caniatáu ymwelwyr allanol i'r ysgol sy'n cydymffurfio â chanllawiau amddiffyn a diogelu plant y mae holl staff, llywodraethwyr, ymwelwyr a rhieni yn eu deall.

5. Lle ac i bwy mae'r polisi'n berthnasol?

Mae'r ysgolion yn gyfrifol am ddisgyblion ar safle'r ysgol yn ystod oriau ysgol cyffredin, yn ystod gweithgareddau allgyrsiol ac ar weithgareddau oddi ar y safle y mae'r ysgolion yn eu trefnu a'u goruchwyllo.

Mae'r polisi yn berthnasol i'r unigolion canlynol:

- Holl staff addysgu a staff eraill mae'r ysgol yn eu cyflogi;
- Holl ymwelwyr allanol sy'n mynd ar safle'r ysgol yn ystod oriau ysgol neu ar gyfer gweithgareddau allgyrsiol;
- Holl lywodraethwyr;
- Holl rieni a gwirfoddolwyr;
- Holl ddisgyblion;

- Staff addysg perthnasol eraill (staff ymgynghori'r Awdurdod Lleol, arolygwyr);
- Staff adeiladu a chynnal a chadw a holl contractwyr annibynnol eraill sy'n ymweld â safle'r ysgol; a
- Contractwyr annibynnol sy'n cludo disgyblion ar fysiau mini neu mewn tacsis.

6. Ymwelwyr i'r Ysgol

Cyn estyn gwahoddiad i ymwelwyr i'r ysgol, rhaid rhoi gwybod i'r ysgol, y pennaeth neu aelod o'r Uwch Dîm Reoli. Rhaid esbonio perthnasedd a phwrpas yr ymweliad a dyddiad ac amser bwriadedig yr ymweliad. Rhaid i aelod o'r uwch dîm rheoli roi caniatâd cyn gofyn i ymwelwyr ddod i'r ysgol. Bydd y pennaeth yn rhoi cyngor ar lefel yr oruchwyliaeth a'r archwiliadau cyn ymweliad sydd eu hangen.

- Yn gyntaf, rhaid i'r ymwelydd fynd i'r dderbynfa. Dyw ymwelwyr ddim yn cael mynd i mewn i'r ysgol drwy unrhyw fynedfa arall.
- Wrth y dderbynfa, rhaid i'r ymwelydd nodi diben ei ymweliad, a phwy sy wedi estyn gwahoddiad iddo. Bydd yr aelod o staff sy'n derbyn yr ymwelydd yn cadarnhau hyn.
- Bydd gofyn i bob ymwelydd lofnodi llyfr cofnodi. Caiff ei gadw wrth y dderbynfa bob amser.
- Bydd gofyn i ymwelwyr, gan gynnwys contractwyr, wisgo bathodyn adnabod. Rhaid rhoi gwybod iddyn nhw am weithdrefnau gwacáu.
- Sicrhewch fod ymwelwyr yn cydymffurfio â'r polisi dim ysmegu.
- Rhaid rhoi gwybod i'r swyddfa am bob damwain. Yno, mae modd llenwi ffurflen damweiniau.
- Caiff ymwelwyr eu hebrwng i'r person cyswllt NEU bydd y person cyswllt yn dod i'r dderbynfa. Bydd y person cyswllt yn gyfrifol am yr ymwelydd tra'i fod ar y safle. Arfer gorau yw i ymwelwyr gael gwiriad y Gwasanaeth Datgelu a Gwahardd, er nid polisi cyfredol yr Awdurdod Lleol yw gwneud hyn.

7. Gadael yr Ysgol

Dylai ymwelwyr adael yr ysgol drwy'r dderbynfa a:

- Nodi'u dyddiad gadael yn y llyfr cofnodi ger eu hamser cyrraedd;
- Dychwelyd bathodyn adnabod i'r dderbynfa;
- Dylai aelod o staff eu hebrwng i faes parcio'r staff (gan sicrhau nad ydyn nhw'n

dod yn ôl i safle'r ysgol - sy'n torri gweithdrefnau diogelwch).

8. Ymwelwyr Anhysbys/Heb Wahoddiad i'r Ysgol

Dylid herio (mewn modd cyfeillgar) unrhyw ymwelydd sy ddim yn gwisgo bathodyn adnabod i holi pwy ydyw a'r hyn mae'n ei wneud ar safle'r ysgol.

Dylid yna'i hebrwng i'r dderbynfa er mwyn iddo dorri'i enw yn y llyfr cofnodi a chael bathodyn adnabod. Bydd y gweithdrefnau o dan 'Ymwelwyr i'r Ysgol' uchod yn berthnasol

Os bydd yr ymwelydd yn gwrthod cydymffurfio, dylid gofyn iddo adael y safle ar unwaith a dylid rhoi gwybod i'r Pennaeth (neu'r Uwch Swyddog Dynodedig os nad yw'r Pennaeth ar gael) heb oedi.

Bydd y Pennaeth neu'r Uwch Swyddog Dynodedig yn ystyried y sefyllfa ac yn penderfynu a ddylid rhoi gwybod i'r heddlu.

Os yw'r ymwelydd yn ymddwyn mewn modd ymosodol neu dreisgar, gofynnwch iddo adael y safle ar unwaith. Rhowch rybudd iddo - os na fydd yn gadael safle'r ysgol, byddwch chi'n ffonio'r heddlu.

9. Datblygiad Staff

Yn rhan o'u sesiwn ymsefydlu, bydd staff newydd yn cael gwybod am y polisi ar gyfer ymwelwyr allanol a byddwn ni'n gofyn iddyn nhw gydymffurfio â'r gweithdrefnau bob amser.

Bydd y polisi yma ar gael i staff a rhieni ar y wefan, a bydd hefyd yn rhan o'r Llawlyfr Staff.

10. Rhestr o Ymwelwyr Cymeradwy

Bydd gan yr ysgol restr o ymwelwyr cymeradwy ar gyfer yr ymwelwyr hynny sy'n ymweld â safle'r ysgol yn rheolaidd i wneud gwaith yn yr ysgol. Mae hyn yn cynnwys contractwyr a staff cyflenwi a theithiol. Er mwyn ychwanegu ei enw i'r rhestr, rhaid i'r ymwelydd ddangos tystiolaeth ei fod:

- Wedi cael gwiriad manwl y Gwasanaeth Datgelu a Gwahardd a bod copi ohono ar Gofnod Canolog yr Ysgol;
- Wedi cael gwiriad gwahardd plant y Gwasanaeth Datgelu a Gwahardd;
- RHAID i ymwelwyr sydd ar y rhestr gymeradwy ddilyn yr un gweithdrefnau wrth fynd i mewn i'r ysgol (h.y. mynd at y dderbynfa a llenwi'r llyfr cofnodi).

Bydd copi o'r rhestr o ymwelwyr cymeradwy yn cael ei gadw wrth y dderbynfa bob amser.

11. Siaradwyr Allanol

Yn ôl y gyfraith, rhaid i bob ysgol ddysgu cwricwlwm eang a chytbwys sy'n hyrwyddo datblygiad ysbrydol, moesol, diwylliannol, corfforol a meddyliol disgyblion, a'u paratoi tuag at gyfleoedd, cyfrifoldebau a phrofiadau. Rhaid iddyn nhw hefyd hyrwyddo cydlyniad cymunedol. Mae ysgolion yn cydnabod bod ymwelwyr a sefydliadau allanol yn cyfrannu'n fawr a'u bod yn hynod werthfawr.

Mae canllaw newydd gan Strategaeth Gwrth-frawychiaeth *Prevent*, a ddaeth i rym ar 1 Gorffennaf 2015, yn nodi cyfrifoldebau 'awdurdodau penodol', sy'n cynnwys ysgolion '[to have] due regard to the need to prevent people from being drawn into terrorism'. Wrth gyflawni'r ddyletswydd newydd, mae gofyn i ysgolion ddangos y protocolau clir ar gyfer sicrhau bod siaradwyr gwadd, y mae staff neu'r disgyblion yn eu gwahodd, yn briodol a'u bod yn cael eu goruchwyllo'n briodol.

Dylai ysgolion sefydlu manau diogelu lle bo modd i blant a phobl ifainc ddeall a thrafod pynciau sensitif, gan gynnwys brawychiaeth a syniadau eithafol sy'n rhan o ideoleg brawychwyr, a dysgu sut i herio'r syniadau yma. Nid bwriad dyletswydd *Prevent* yw cyfyngu trafodaeth ar y materion yma. Dylai ysgolion, fodd bynnag, fod yn effro i'w dyletswyddau presennol i wahardd egwyddorion gwleidyddol a sicrhau cydbwysed o ran materion gwleidyddol. Mae adrannau 406 a 407 o Ddeddf Addysg 1996 yn gosod y dyletswyddau yma ar ysgolion a gynhelir.

Bydd raid i ysgolion benderfynu p'un ai yw siaradwyr gwadd yn briodol neu'n addas. Ar brydiau, mae'n bosibl y bydd angen i ysgolion archwilio cefndir neu gynnal gwiriadau. Os yw ysgolion yn ei chael hi'n anodd, dylen nhw gysylltu â Rheolwr Cynhwysiant yr ALI am gyngor a chymorth.

12. Arweiniad penodol ar gyfer aelodau o staff sy'n trefnu ymweliadau gan asiantaethau a siaradwyr allanol

Dylai holl aelodau o staff ysgol sy'n trefnu ymweliadau gan asiantaethau a siaradwyr allanol ddilyn y gweithdrefnau canlynol.

- Cyn yr ymweliad, rhaid i'r trefnydd drafod â'r ymwelydd sut bydd ei sesiwn yn gwella profiad dysgu'r disgyblion.
- Sicrhau bod deilliannau dysgu'r ymwelydd/asiantaeth allanol yn ategu rhaglenni neu gynlluniau gwaith yr ysgol, a'u bod yn unol â pholisïau'r ysgol.
- Byddwch yn hyderus bod gan yr ymwelydd/asiantaeth allanol yr arbenigedd angenrheidiol yn y pwnc maen nhw'n ei gyflwyno, a bod ganddo/ganddi y profiad a'r sgiliau angenrheidiol i gyflwyno sesiynau sy'n briodol i'r oedran ac yn gywir o ran eu ffeithiau.

- Trafodwch a chytuno ar y nodau/deilliannau dysgu dymunol, a'r ffiniau proffesiynol - mae hyn yn cynnwys y cyfrifoldeb sy ganddo/ganddi i ddisgyblu'r dosbarth.
- Rhoi'r holl wybodaeth i bob ymwelydd/asiantaeth allanol i sicrhau bod pob disgybl yn cael ei gynnwys. Mae'n bosibl bod hyn yn cynnwys oedran a chymhareb, cefndir, ethnigrwydd a diwylliant disgyblion, yn ogystal ag anghenion addysgol arbennig (os yw'n berthnasol).
- Rhowch ddolen gyswllt i bob ymwelydd.
- Sicrhau bod y gweithgaredd yn diwallu canllawiau lechyd a Diogelwch. Cynnal asesiad risg o'r gweithgaredd/sesiwn os yw'n addas.
- Rhaid i staff sicrhau bod ymwelwyr yn effro i weithdrefnau diogelu'r ysgol a bod modd iddyn nhw weld polisïau fel Amddiffyn a Diogelu Plant ac Aseidiadau Risg.
- Rhaid i holl staff roi gwybod i'r staff ysgol perthnasol o'r ymweliad bwriadedig a chylch gwaith yr ymwelydd, e.e. pennaeth, staff y swyddfa.
- Sicrhau bod yr aelodau o staff perthnasol, e.e. athro/athrawes dosbarth, yn bresennol yn ystod y sesiwn am ei fod ef/ei bod hi'n gyfrifol am ddisgyblu, monitro a gwerthuso'r dosbarth.
- Sicrhau bod disgyblion yn cael y cyfle i fyfyrion ar yr hyn maen nhw wedi'i ddysgu.

Rhaid i siaradwyr allanol ac ymwelwyr sicrhau eu bod yn cydymffurfio â deddfwriaeth y DU. Golyga hyn fod rhaid i siaradwyr ac ymwelwyr sicrhau nad yw'u safbwyntiau neu'u syniadau, na'r ffordd maen nhw'n eu mynegi, yn tresmasu ar hawliau eraill neu'n camwahaniaethu yn eu herbyn nhw. Ddylai'r hyn maen nhw'n ei ddweud, a'r ffordd maen nhw'n ei ddweud, ddim torri'r gyfraith, bygwth trefn gyhoeddus, bygwth iechyd a diogelwch unigolion, annog eraill i dorri'r gyfraith, neu fod yn groes i hawliau sifil a dynol unigolion. **Mae'n drosedd annog casineb yn erbyn pobl eraill ar sail crefydd neu hil.**

Bydd ymwelwyr yn cael gwybod am eu cyfrifoldeb i ufuddhau i'r gyfraith, a pholisïau amrywiol yr ysgol. Mae hyn yn cynnwys:

- Peidio â mynd yn groes i werthoedd democrataidd sylfaenol Prydain nai'i threfnau llywodraethu, rhyddid unigolion na pharch a goddefgarwch ar gyfer y rheiny sydd â ffydd neu gredoau gwahanol.
- Peidio ag annog casineb, trais neu alw am dorri'r gyfraith.

- Peidio ag annog, mawrygu neu hyrwyddo gweithredoedd brawychiaeth, gan gynnwys unigolion, grwpiau neu sefydliadau sy'n annog gweithredoedd o'r fath; a
- Peidio â lledaenu eithafiaeth, radicaliaeth, casineb nac anoddefgarwch yn y gymuned ysgol, ac felly cyfrannu at aflonyddu ar gytgord cymdeithasol a chymunedol.

Os bydd siaradwyr neu ymwelydd allanol yn mynd yn groes i'r canllaw yma, bydd yr ysgol yn cadw'r hawl i ddod ag achlysur i ben a gwahardd y siaradwr neu'r ymwelydd o'r safle.

Yr ysgol sy'n penderfynu caniatáu neu wrthod i'r unigolyn siarad.

13. Ystafelloedd Gweddi

Does dim gofyn i ysgolion gynnig cyfleusterau ar wahân ar gyfer gweddïo. Serch hynny, mae nifer o ysgolion yn cydnabod ei fod yn arfer da cynnig cyfleuster ar gyfer disgyblion neu staff o grefydd neu gred benodol. Drwy wneud hynny, bydd ysgolion yn dangos eu bod yn ymwybodol o amrywioldeb eu cymunedau, ac yn dangos parch tuag atyn nhw.

Bydd cyngor blaenorol am siaradwyr allanol yn berthnasol a dylai ysgolion sicrhau eu bod yn gwybod am yr hyn sy'n digwydd mewn ystafelloedd gweddi. Dylai aelodau o staff fod ar gael bob amser i oruchwylio ystafelloedd gweddi.

Dim ond yn Gymraeg a Saesneg y dylid arddangos arwyddion a phosteri yn ymwneud â gweddïo neu grefydd.

14. Cyngor yr Awdurdod Lleol

Anogir ysgolion i gysylltu â Rheolwr Cynhwysiant yr Awdurdod Lleol os oes gyda nhw bryderon yn ymwneud â siaradwyr allanol. Rhowch ddigon o amser i gynnal gwiriadau.

Yn sgil digwyddiadau diweddaraf, mae proses **Channel** wedi'i sefydlu yn rhan o elfen **'Prevent' o Strategaeth Gwrthfrawychiaeth 'Contest' Llywodraeth y DU.**

Mae proses 'Channel' yn cynnig y mecanwaith i:

- Adnabod unigolion a grwpiau sy mewn perygl o gael eu denu i weithredoedd brawychiaeth.
- Asesu natur a gradd y risg a bregusrwydd.
- Atgyfeirio achosion i banel amlasiantaeth er mwyn datblygu'r pecyn cymorth mwyaf priodol i ddiogelu'r rheiny sy mewn perygl.

Serch hynny, os yw aelod o staff o'r farn bod plentyn neu blant mewn perygl uniongyrchol, rhaid ffonio'r heddlu ar 999. Os ydych

chi o'r farn bod plentyn/plant mewn perygl o niwed sylweddol, rhaid llenwi ffurflen C1 a'i hanfon i Hwb Diogelu Amlasiantaeth/y Gwasanaeth Gwybodaeth, Cyngor a Chymorth yn unol â'r broses a amlinellir ym Mholisi Diogelu Plant Ysgolion. Yn ogystal â hyn, mae angen atgyfeiriad deul at y Gwasanaeth Gwrthderfysgaeth gan ddefnyddio ffurflen atgyfeirio Prevent ar-lein y cyfeirir ati yn adran 12 o fodel Polisi Diogelu Ysgolion Bwrdd Diogelu Cwm Taf Morgannwg.

Mae hyn yn ymwneud â phob pryder mewn perthynas â phlant a phobl ifainc.

15. Polisiâu Cysylltiedig

Dylid darllen y polisiâu a'r gweithdrefnau ar y cyd â pholisiâu perthnasol eraill, gan gynnwys:

- Polisi Diogelu ac Amddiffyn Plant
- Polisi Iechyd a Diogelwch
- Polisi Gwasanaeth Datgelu a Gwahardd a Recriwtio Mwy Diogel Cyngor Merthyr Tudful
- Polisi Gwasanaeth Datgelu a Gwahardd a Recriwtio Mwy Diogel Cyngor Rhondda Cynon Taf.

ATODIAD 7

Enghraifft o Bolisi PREVENT yr Ysgol

1. Atal Radicaleiddio Treisgar/Eithafiaeth

Mae'r ysgol yn ymwybodol o'i chyfrifoldebau o dan Adran 26 o Ddeddf Gwrthderfysgiaeth a Diogelwch 2015, yn ogystal â'r canllawiau atodol ar Ddyletswydd Prevent o dan Adran 29 o'r Ddeddf¹, er mwyn diogelu disgyblion sydd mewn perygl o gael eu radicaleiddio.

Mewn cyd-destun addysg ffurfiol, mae'r amcanion Dyletswydd Prevent yn berthnasol o ran:

- Prosesau a phrotocolau diogelu a lles;
- Annog parch a gwydnwch drwy werthoedd Prydeinig/craidd cyffredin sydd wedi'u hatgyfnerthu gan heriau, dadleuon, beirniadaeth a manau diogel.

Mae'r ysgol yn gwneud hyn yn y ffyrdd canlynol:

- Darparu man diogel i ddisgyblion siarad am unrhyw broblemau sy'n peri pryder iddyn nhw, gan gynnwys pynciau sensitif fel terfysgaeth a syniadau eithafol.
- Adnabod unigolion a allai gael eu denu gan derfysgaeth neu eithafiaeth sydd naill ai'n dreisgar neu ddim yn dreisgar.
- Gwybod sut i gyflawni atgyfeiriad Prevent a sut i chwilio am gymorth ar gyfer y plentyn/unigolyn ifanc.
- Sicrhau bod pob aelod o staff yn cael yr hyfforddiant priodol, sef eu bod nhw o leiaf yn mynd i Weithdy sylfaenol y Swyddfa Gartref er mwyn Codi Ymwybyddiaeth o Prevent (WRAP, fersiwn 3, 2014).
- Sicrhau bod staff yn meddu ar yr wybodaeth a'r hyder i adnabod disgyblion sydd mewn perygl o gael eu denu gan eithafiaeth dreisgar a herio syniadau eithafol.
- Diogelu plant rhag cael gafael ar ddeunydd terfysgol ac eithafol wrth ddefnyddio'r rhyngwyd yn yr ysgol. Mae hyn yn cynnwys rhoi prosesau hidlo priodol ar waith, a gaiff eu rheoli gan Gyngorau Rhondda Cynon Taf, Merthyr Tudful a Phen-y-bont ar Ogwr.
- Sicrhau eich bod wedi cwblhau 'Pecyn hunanasesu 2016 - Gwrthsafiad a pharch - datblygu cydlyniant cymunedol' gan Lywodraeth Cymru.² Bydd yr asesiad yma'n darparu dadansoddiad o anghenion yr ysgol gyfan ac yn amlygu arfer gorau.
- Rhannu atodiad y polisi yma gyda'r Corff Llywodraethu fel bod modd i'r Llywodraethwr sy'n gyfrifol am amddiffyn plant lenwi'r pecyn hunanasesu gydag Arweinydd Diogelu Penodedig yr ysgol.
- Sicrhau bod pob aelod o staff yn effro i Ganllawiau Diogelu Estyn, Atodiad 5 (2015)³.

¹ <https://www.gov.uk/government/publications/prevent-duty-guidance>

² Llywodraeth Cymru 12/01/2016
<http://gov.wales/topics/educationandskills/publications/guidance/respect-and-resilience-2015/?lang=en>

³ Canllawiau Diogelu Atodol Estyn, Atodiad 5 (2015)
<https://www.estyn.gov.wales>

- Mae'r Sector Ysgol Uwchradd yn ystyried ymyraethau yn seiliedig ar y cwricwlwm (fel y prosiect Cymru'n Cyd-dynnu)⁴.

2. Diffiniadau

- **Caiff 'Eithafiaeth'**⁵ ei ddiffinio fel gwrthwynebiad llafar neu weithredol i werthoedd sylfaenol Prydain, gan gynnwys democratiaeth, y gyfraith, rhyddid unigol a pharch a goddefgarwch tuag at grefyddau a chredoau eraill. Yn ogystal â hynny, mae ein diffiniad o eithafiaeth yn cynnwys galw am ladd aelodau o'n lluoedd arfog, boed hynny yn y DU neu dramor.
- **Ystyr 'eithafiaeth sydd ddim yn dreisgar'** yw'r eithafiaeth sydd wedi'i diffinio uchod, ond sydd ddim yn cynnwys trais.
- **Yng nghyd-destun y ddogfen yma, ystyr 'Atal'** yw lleihau neu gael gwared ar y risg y bydd unigolion yn dod yn rhan o weithgarwch derfysgol. Mae'r gwaith o 'Atal' yn cynnwys adnabod ac atgyfeirio'r rheiny sydd mewn perygl o gael eu denu gan derfysgaeth at yr ymyriadau priodol. Nod yr ymyriadau yma yw atal pobl agored i niwed rhag cael eu radialeiddio.
- **Ystyr 'radicaleiddio'** yw'r broses pan mae unigolyn yn dod i gefnogi terfysgaeth a syniadau eithafol sy'n gysylltiedig â grwpiau terfysgol.
- **Ystyr 'Radicaleiddio Dwyochrog'** neu **'eithafiaeth gronnol'** yr atgyfnerthu cylch parhaus o feio, meithrin cysylltiadau rhwng mathau o eithafiaeth neu achosion pan fydd tensiwn yn adeiladu.

Os bydd pryderon ynglŷn ag amddiffyn plant, rhaid dilyn yr un gweithdrefnau amddiffyn plant, a cheisio cymorth y garfan Ddiogelu, yn ogystal â'r Garfan Prevent.

3. Partneriaeth Aml-asiantaeth Channel⁶

Gall cyfeirio at Prevent arwain at atgyfeiriad pellach gan y Gwasanaeth Gwrthderfysgaeth i bartneriaeth amlasiantaeth Channel lle bo hynny'n briodol.

Mae partneriaeth amlasiantaeth Channel ym mhob ardal awdurdod lleol, a gaiff ei chadeirio gan yr Awdurdod Lleol. Nodau'r bartneriaeth yma yw:

- Nodi unigolion sydd mewn perygl o fod yn agored i eithafiaeth dreisgar;

⁴ Rhaglen Achrededig CBAC ar gyfer pobl 16 oed a hŷn, a ddarparwyd drwy'r Cwricwlwm Cenedlaethol. Yn fyw ar gyfer y sector addysg uwchradd o 11/01/2016 www.got.uk.net

⁵ Strategaeth Prevent Llywodraethau Ei Mawrhydi (2011)

⁶ Dogfen Llywodraeth Ei Mawrhydi 'Channel Duty Guidance - Protecting Vulnerable People From Being Drawn Into Terrorism. Statutory Guidance For Channel Panel Members & Partners of Local Panels' (2015) HYPERLINK "<https://www.gov.uk/government/publications/channel-guidance>"

- Asesu pa mor agored i eithafiaeth ydy'r unigolyn;
- Llunio'r cynllun cymorth mwyaf priodol ar gyfer yr unigolion dan sylw.

Mae modd atgyfeirio achosion trwy'r ffurflen atgyfeirio ar-lein:

[Ffurflen Atgyfeirio Prevent Partneriaid Cymru Gyfan](https://digitalservices.south-wales.police.uk/cy/all-wales-prevent-partners-referral-form-welsh/)

<https://digitalservices.south-wales.police.uk/cy/all-wales-prevent-partners-referral-form-welsh/>

4. Manylion cyswllt

Arweinydd Prevent Awdurdod Lleol Rhondda Cynon Taf

Adran Cymunedau Diogel Rhondda Cynon Taf

Tŷ Elái

Dwyrain Dinas Isaf

Trewiliam

Tonypandy

Ffôn: 01443 425640

Arweinydd Prevent Awdurdod Lleol Merthyr Tudful

Adran Cydnherthedd Lleol Merthyr Tudful

Ystafell 415

Y Ganolfan Ddinesig

Merthyr Tudful, CF48 8AN

Ffôn: 01685 725162

Symudol: 07800 708522

Carfan Prevent Heddlu De Cymru

Gorsaf yr Heddlu, Bae Caerdydd

CF10 5EW

Ffôn: 02920 527356 / Ffôn symudol: 07584771011

E-bost: jonathan.clemens@south-wales.pnn.police.uk

Arweinydd Prevent CBS Pen-y-bont ar Ogwr

Rheolwr Diogelu Oedolion ac Ansawdd Carfan Diogelu Oedolion (AST)

Hwb Diogelu Amlasiantaeth

Ravens Court

Brewery Lane

Pen-y-bont ar Ogwr

CF31 4AP

Ffôn: 01656 642476

E-bost: Terri.Warrilow@bridgend.gov.uk

Mae modd cysylltu â'r unigolion uchod i drafod unrhyw ymholiadau a chwestiynau.

Caiff yr atodiad polisi yma ei olygu'n flynyddol.

Gweler isod am ddolen i'r PREVENT newydd, ffurflen gyfeirio a modiwl E-ddysgu

<https://digitalservices.south-wales.police.uk/cy/all-wales-prevent-partners-referral-form-welsh/>

ATODIAD 8

Dull addysg gyfan mewn perthynas â Thrais yn erbyn Menywod, Cam-drin Domestig a Thrais Rhywiol (VAWSASV) yng Nghymru - Canllaw Arfer Da (wedi'i lunio gan Lywodraeth Cymru)

Canllaw Arfer Da – Dull Ysgol Gyfan mewn perthynas â Thrais yn erbyn Menywod, Cam-drin yn y Cartref, a Thrais Rhywiol yng Nghymru Gall Trais yn erbyn Menywod, Cam-drin yn y Cartref, a Thrais Rhywiol gael effaith fawr ar blant a phobl ifainc. Gall effeithio ar eu diogelwch, iechyd a lles, cyrhaeddiad addysgol, eu perthnasoedd gyda'r teulu a chyfoedion, a'u gallu i fwynhau cydberthnasau iach, hapus a pharchus yn y dyfodol.

Yn eich ysgol chi, bydd pobl ifainc a staff sy'n cael eu cam-drin trais yn erbyn menywod, cam-drin domestig neu drais rhywiol (VAWDASV). Felly, mae pob ysgol yn gyfrifol am sicrhau bod ei disgyblion a'i staff yn ddiogel ac yn iach.

Beth yw dull addysg ysgol gyfan?

Mae dull ysgol gyfan yn golygu cynnal gwaith mewn gwahanol feysydd ar draws yr ysgol - gan gynnwys o fewn y cwricwlwm, gweithgareddau allgyrsiol, hyfforddiant athrawon ac ennyn diddordeb y gymuned. Mae hefyd yn golygu gwneud hyn mewn ffordd gydgysylltiedig sy'n cysylltu i weledigaeth gyffredinol neu at ddiben ar gyfer eich gwaith dinasyddiaeth fyd-eang.

Nod y canllaw arfer da yw:

- nodi elfennau allweddol dull addysg gyfan o ran trais yn erbyn menywod, trais domestig a thrais rhywiol;
- darparu canllaw ar gyfer ysgolion a sefydliadau addysg bellach ar sut i ddatblygu a sefydlu dull addysg gyfan, a'i darparu'n llwyddiannus, er mwyn hyrwyddo cydraddoldeb a pharch rhwng y rhywiau a herio trais yn erbyn menywod, trais domestig a thrais rhywiol; a
- nodi enghreifftiau o arferion effeithiol sy'n cael eu darparu yng Nghymru a'r DU.

Mae'r canllaw yn seiliedig ar naw elfen allweddol o'r Dull Addysg Gyfan, gyda phob adran yn ystyried y mathau o weithgareddau y byddai modd eu cymryd o dan bob elfen. Mae'r canllaw yn awgrymu amrywiaeth o syniadau ymarferol ac mae enghreifftiau o astudiaethau achos drwyddi draw.

Er mwyn sicrhau dull 'addysg gyfan', mae rhaid bod yr holl elfennau allweddol wedi'u rhoi ar waith. Mae'r rhain yn cynnwys:-

1. Mae plant a phobl ifainc yn dysgu am VAWDASV;
2. Mae'r staff yn dysgu am VAWDASV;
3. Mae rhieni, y sawl sy'n rhoi gofal a'r teulu yn dysgu am VAWDASV;
4. Mae systemau monitro a gwerthuso ar waith i fesur effaith y gwaith yma;
5. Mae mesurau ar waith i gefnogi pobl sy'n dioddef mathau o VAWDASV;
6. Mae plant a phobl ifainc, staff a rhieni/y sawl sy'n rhoi gofal yn cymryd rhan weithredol i atal VAWDASV;
7. Cymryd camau i atal VAWDASV yn y gymuned ehangach;
8. Cydweithio ag arbenigwyr perthnasol lleol;
9. Sefydlu rhaglen atal gynhwysfawr.

Am ragor o wybodaeth, ffoniwch Ymgynghorydd Rhanbarthol Cwm Taf,
Cam-drin Domestig a Thrais Rhywiol ar 01685 353999

Canllawiau ar Gam-drin Domestig [Diogelu plant y mae cam-drin domestig yn effeithio arnynt](#)

[Rhoi cymorth a chynghor o ran trais yn erbyn menywod, cam-drin domestig, a thrais rhywiol](#)

ATODIAD 9

Canllawiau ar drosglwyddo dogfennau Amddiffyn Plant

Er mwyn sicrhau bod y broses o symud ysgolion yn ddidrafferth, rhaid i bob dogfen sy'n ymwneud ag Amddiffyn Plant symud gyda'r plentyn. Bydd hyn yn sicrhau bod ysgol newydd y plentyn yn effro i'w **holl** anghenion.

'Where children leave the establishment ensure the child protection [safeguarding] file is copied for the new establishment as soon as possible but transferred separately from the main pupil file, ensuring a secure transit and confirmation of receipt should be obtained.'
Atodiad B: Keeping Children Safe in Education – Statutory Guidance for Schools and Colleges – Gorffennaf 2015)

Cyflwyniad

Mae'r canllawiau statudol o ran Rhan 7 (diogelu) o Ddeddf Gwasanaethau Cymdeithasol a Llesiant (Cymru) 2014 yn datgan fod pawb yn gyfrifol am gadw plant yn ddiogel. Rhaid i awdurdod lleol roi trefniadau ar waith sy'n annog y swyddogion perthnasol i gydweithio, gan gynnwys y swyddogion hynny ym maes addysg.

Cynhaliodd Brandon *et al* (2013) astudiaeth o'r enw 'New Learning from Serious Case Reviews: a two year report 2009-11'. Nododd yr astudiaeth yma fod argaeledd gwybodaeth gyflawn, gywir a hygyrch yn thema gyson gan bob asiantaeth. Roedd yr angen i rannu gwybodaeth yn well o fewn asiantaethau, a rhyngddyn nhw, yn rhan hanfodol o'r argymhellion a gafodd eu gwneud.'

Dydy Deddf Diogelu Data 1998 ddim yn atal pobl rhag rhannu gwybodaeth, ond mae'n darparu fframwaith er mwyn sicrhau y caiff gwybodaeth bersonol am bobl fyw ei rhannu mewn modd priodol.

Mae cadw cofnodion manwl yn rhan hanfodol o arfer da ym maes amddiffyn plant. Dylai pob aelod o staff wybod fod angen iddyn nhw rannu eu pryderon ynglŷn â phlentyn neu blant gyda'r ysgol neu'r lleoliad addysg. Mae'r Uwch Swyddog Dynodedig (DSP) yn gyfrifol am gofnodion o'r fath, yn ogystal â'r ffeil amddiffyn/diogelu plant. Mae cyfnodau pontio yn gyfle i ni gynllunio a rhannu gwybodaeth mewn modd gofalus a rhagweithiol. Os caiff hyn ei wneud yn iawn, yna bydd modd sicrhau bod disgyblion yn symud rhwng ysgolion yn llwyddiannus ar unrhyw adeg.

Beth a ddylai fod mewn Ffeil Amddiffyn/Diogelu Plentyn?

Ystyr Ffeil Amddiffyn / Diogelu Plentyn yw'r cofnod mae'r Uwch Swyddog Dynodedig yn ei gadw o unrhyw bryderon ynglŷn â lles y plentyn. Dylai'r pryderon yma nodi ffeithiau yn unig, nid barn. Efallai mai dim ond un pryder sydd wedi'i nodi yn y ffeil, neu efallai y bydd hi'n ffeil fawr sy'n nodi hanes sylweddol. Mae'n gofnod o bob pryder sy'n ymwneud â diogelu. Ni waeth beth fo maint y ffeil, rhaid ei hanfon at y lleoliad addysg newydd yn ei chyfanrwydd.

Yr Uwch Swyddog Dynodedig sy'n gyfrifol am sicrhau bod y ffeil yn cael ei diweddarau a bod llinell amser o bob achos yn cael ei chofnodi. Ystyr llinell amser yw trosolwg o holl bryderon yr ysgol a manylion am ddigwyddiadau arwyddocaol ym mywyd y plentyn. Ni ddylai gynnwys manylion, dim ond

brawddeg sy'n amlinellu'r hyn a ddigwyddodd, pwy oedd ynghlwm â'r digwyddiad a'r hyn a ddigwyddodd o ganlyniad i'r digwyddiad.

Mae modd i gynnwys y ffeil gynnwys y canlynol -

- Manylion sylfaenol
- Llinell Amser
- Ffurflenni Achos Pryder
- Atgyfeiriadau at Ymatebwyr Cyntaf, e.e. ffurflenni C1
- Deilliannau'r atgyfeiriadau a gafodd eu gwneud
- Gwybodaeth am gam-drin domestig, e.e. hysbysiadau gan yr heddlu
- Gwybodaeth am y Gynhadledd Asesiad Risg Amlasiantaeth (MARAC)
- Cofnodion Cynhadledd Amddiffyn Plant/cyfraniad yr ysgol/cofnodion y grŵp craidd
- Unrhyw asesiadau'r Gwasanaethau i Blant a Phobl Ifainc
- Fframweithiau asesu perthnasol ar gyfer y broses MIA a TAF (bydd angen caniatâd rhieni'r plentyn)
- Cofnodion cyfarfodydd amlasiantaeth.

Os caiff adroddiadau gan drydydd parti eu cynnwys yn y cofnodion, dylai awdur yr adroddiadau fod yn effro i'r ffaith y caiff yr adroddiad ei gynnwys yn y ffeil amddiffyn/diogelu plentyn.

Sut i drosglwyddo'r Ffeil Amddiffyn/Diogelu Plentyn

Pan fydd plentyn yn symud i ysgol arall, dylai'r Uwch Swyddog Dynodedig gysylltu â'r ysgol newydd o fewn pump diwrnod ysgol i roi gwybod iddi am y ffeil amddiffyn/diogelu plentyn. Dylai'r ysgol newydd ofyn i hen ysgol y plentyn a oes ganddo ffeil amddiffyn/diogelu plentyn ac a oes modd ei throsglwyddo fel mater o drefn. Rhaid i'r ffeil gael ei throsglwyddo wyneb yn wyneb neu gael ei hanfon drwy'r post ar yr amod fod hynt y ffeil yn cael ei chofnodi. Dylai'r ffeil gael ei hanfon o fewn pump diwrnod ysgol, ac ar wahân i brif ffeil y plentyn. Rhaid gofalu bod yr holl wybodaeth yn aros yn gyfrinachol a bod y ffeil yn cael ei throsglwyddo yn y modd mwyaf diogel â phosibl. Peidiwch byth â gofyn i rieni drosglwyddo ffeiliau o'r fath.

Dylai ysgolion gadw copi o'r ffeil eu hunain, gan y bydd modd ei defnyddio fel tystiolaeth o'r hyn roedd yr ysgol yn ei wybod a'r camau a gafodd eu cymryd i ddiogelu'r plentyn a hybu ei les.

Ni waeth sut y caiff y ffeil amddiffyn/diogelu plentyn ei throsglwyddo, rhaid cadw tystiolaeth ysgrifenedig o'r broses drosglwyddo (ffurflen neu ddarn o bapur sydd wedi'i lofnodi gan aelod o staff yr ysgol newydd). Dylai'r hen ysgol gadw'r tystiolaeth yma.

Cofnodion Amddiffyn Plant Electronig

Rhaid gosod cyfrinair ar ddogfennau electronig, a rheoli pwy sy'n gallu eu gweld, yn yr un modd â'r cofnodion papur. Dylent fod yn yr un fformat â chofnodion papur (h.y. gyda chronolegau a gynhelir yn dda ac ati) fel eu bod yn

gyfredol os/pan fyddant wedi'u hargraffu, os oes eu hangen e.e. ar gyfer y llys. Does dim modd trosglwyddo ffeiliau electronig rhwng ysgolion/darparwyr addysg Ôl-16 oed, oni bai fod system ddiogel ar waith. Unwaith i'r ysgol newydd ddychwelyd y dderbynneb, gan nodi ei bod wedi derbyn y ffeil, dylai'r ysgol gadw'r dderbynneb ynghyd â ffeil y plentyn.

Yn ogystal â hynny, mae modd cofnodi gwybodaeth am amddiffyn/diogelu plentyn ar System Rheoli Gwybodaeth Ysgolion. Rhaid i bob ysgol gofnodi a yw plentyn yn destun Cynllun Diogelu Gofal a Chymorth neu'n Blentyn sy'n Derbyn Gofal. Mae modd storio gwybodaeth ychwanegol ar System Rheoli Gwybodaeth Ysgolion (SIMS). Serch hynny, i wneud hyn, rhaid i ysgolion ddefnyddio meddalwedd SIMS er mwyn gallu sganio'r dogfennau a'u hatodi ar y system. Rhaid i ysgolion sicrhau eu bod nhw'n cadw'r wybodaeth yma'n gyfrinachol drwy ddewis y gosodiadau preifatrwydd priodol. Rhaid cadw llinell amser sydd wedi'i diweddarau o hyd.

Addysg Ddewisol yn y Cartref

Os caiff y disgybl ei dynnu o'r gofrestr i gael ei addysgu gartref, am y cyfnod gofynnol, rhaid i'r ysgol gadw'r ffeil amddiffyn/diogelu plant, oni bai bod y plentyn yn trosglwyddo i ysgol arall ac yna byddai'r ffeil hon yn trosglwyddo i'r ysgol newydd yn unol â'r y broses a ddisgrifir uchod.

Nid yw addysgu yn y cartref ynddo'i hun yn bryder diogelu, fodd bynnag, os oes unrhyw bryderon eraill a allai fynd yn waeth o ganlyniad i addysgu yn y cartref, yna gallai hyn gyfiawnhau atgyfeiriad Diogelu.

Addysg Ddewisol yn y Cartref

Plant sydd ar goll o fyd addysg

Os bydd plentyn sydd â Chofnod Amddiffyn Plant yn gadael yr ysgol heb nodi ei gyfeiriad newydd, ac os dyw ysgol newydd y plentyn ddim wedi cysylltu â'r ysgol o fewn 10 diwrnod ysgol, rhaid i'r Uwch Swyddog Dynodedig roi gwybod i'r Uwch Swyddog Lles Addysg ym Merthyr Tudful neu'r Uwch Swyddog Mynychu'r Ysgol a Lles yn Rhondda Cynon Taf, neu'r Swyddog Lles Addysgol Arweiniol ym Mhen-y-bont ar Ogwr. Mae Llywodraeth Cymru wedi cyhoeddi canllawiau statudol i helpu plant a phobl ifanc rhag colli eu haddysg. Mae'n darparu pecyn cymorth ymarferol i adnabod plant a phobl ifanc sy'n colli addysg.

Plant sydd ar goll o fyd addysg

Pecyn Cymorth Diogelu Cadw Dysgwyr yn Ddiogel:

Fel ymarfer effeithiol, mae disgwyl i'r Uwch Swyddog Dynodedig sicrhau bod yr adnodd archwilio diogelu yn cael ei gwblhau yn barhaus. Mae'r adnodd yn

cefnogi lleoliadau addysg i adolygu eu trefniadau diogelu a nodi cryfderau a gwendidau i sicrhau eu bod yn ymarfer eu rhwymedigaethau diogelu cyfreithiol yn unol â'r canllawiau yma. Mae'r adnodd wedi'i ddatblygu gyda mewnbwn Estyn ac mae'n bodloni'r gofynion y mae Estyn yn eu disgwyl yn ystod yr archwiliad. Serch hynny, dydy'r adnodd ddim i'w gwblhau at ddibenion archwilio yn unig; dylid defnyddio'r adnodd fel asesiad parhaus o fodloni gofynion cyfreithiol. Mae'n bosibl bod gan bob awdurdod ei nodiadau i'w hychwanegu i'r pecyn cymorth gwreiddiol. Mae pecyn cymorth RhCT yn cynnwys rhestr o bolisiau argymelledig y dylai fod gan ysgolion yn eu lle.

ATODIAD 10

Canllawiau a Deddfwriaeth

Mae'r Polisi yma'n cydnabod ac yn adlewyrchu swyddogaethau, cyfrifoldebau a dyletswyddau sy'n cael eu hamlygu yn y canlynol:

- Deddf Addysg 2002
[Deddf Addysg 2002](#)
- Deddf Hawliau Dynol 1998
[Deddf Hawliau Dynol 1998](#)
- Deddf Diogelu Data 1998
[Deddf Diogelu Data 1998](#)
- Deddf Plant 1989

- [Deddf Plant 1989](#)
- Gweithio gyda'n gilydd i Ddiogelu Pobl
[Gweithio gyda'n gilydd i Ddiogelu Pobl](#)
- Deddf Plant 2004
[Deddf Plant 2004](#)
- Deddf Cydraddoldeb 2010
[Deddf Cydraddoldeb 2010](#)
- Deddf Anffurfio Organau Cenhedlu Benywod 2003
[Deddf Anffurfio Organau Cenhedlu Benywod 2003](#)
[Canllawiau ar Anffurfio Organau Cenhedlu Benywod](#)
- Deddf Gwasanaethau Cymdeithasol a Llesiant (Cymru) 2014
[Deddf Gwasanaethau Cymdeithasol a Llesiant 2014](#)
- Gweithdrefnau Diogelu Cymru 2019
[Gweithdrefnau Diogelu Cymru](#)
[Plant a Phobl Ifainc sydd mewn perygl o niwed](#) (Plant yn benodol)
- Plant a Phobl Ifainc – Hawliau i Weithredu Confensiwn y Cenhedloedd Unedig ar Hawliau'r Plentyn
[UNRC](#)
- Cadw Dysgwyr yn Ddiogel 2020 – Drafft
- Diogelu ac Amddiffyn Plant a Phobl Ifainc: Canllaw ac enghraifft o arfer da ar gyfer sefydliadau dyfarnu – ACCAC/QCA/CEA 2006
- Cynnwys a Chynorthwyo Disgyblion – Cylchlythyr 47/2006
[Canllawiau Cynnwys a Chynorthwyo Disgyblion](#)
- Gwahardd o Ysgolion ac Unedau Cyfeirio Disgyblion – cylchlythyr 171/2015
[Gwahardd o Ysgolion ac Unedau Cyfeirio Disgyblion](#)
- Ysgolion Bro – Cylchlythyr 34/2003
[Ysgolion Bro](#)
[Dod yn Athro Cymwysedig: Llawlyfr Canllawiau 2009](#)
- Cofnodion Addysgol, Adroddiadau Ysgol a'r System Drosglwyddo Gyffredin – Cylchlythyr 13/2006
[Cofnodion Addysgol, Adroddiadau Ysgol a'r System Drosglwyddo Gyffredin – Cylchlythyr 13/2006](#)
- Adrodd am Achosion o Gamymddwyn neu Anghymhwyster Proffesiynol yn y Gwasanaeth Addysg (wedi'i ddisodli gan Cadw Dysgwyr yn Ddiogel 2015)
https://llyw.cymru/sites/default/files/publications/2018-03/10-staffio_0.pdf
- Gweithdrefnau disgyblu a diswyddo staff ysgol (Llywodraeth Cymru, 2013)
[Gweithdrefnau disgyblu a diswyddo staff ysgol \(Llywodraeth Cymru, 2013\)](#)
- Parchu Eraill: Canllawiau Gwrth-fwlio – Cylchlythyr 2019
 - **Hawliau, parch, cydraddoldeb: canllaw i blant**
 - <https://llyw.cymru/hawliau-parch-cydraddoldeb-canllaw-i-blant>

- **Hawliau, parch, cydraddoldeb: canllaw i bobl ifanc**
- <https://llyw.cymru/hawliau-parch-cydraddoldeb-canllaw-i-bobl-ifanc>
- **Hawliau, parch, cydraddoldeb: canllawiau ar gyfer rhieni a gofalwyr**
- <https://llyw.cymru/hawliau-parch-cydraddoldeb-canllawiau-ar-gyfer-rhieni-gofalwyr>
- Ymyriadau Diogel ac Effeithiol
[Ymyriad diogel ac effeithiol – defnyddio grym a chwilio am arfau Dogfen ganllaw rhif: 097/2013](#)
- Cefnogi Dysgwyr sydd ag Anghenion Gofal Iechyd 2017
[Cefnogi Dysgwyr sydd ag Anghenion Gofal Iechyd Mawrth 2018](#)
- Canllaw ar Addysg Ddewisol yn y Cartref 202/2016
[Addysg Ddewisol yn y Cartref](#)
- Canllawiau ar Addysg Plant sy'n Derbyng Gofal gan Awdurdodau Lleol-cylchlythyr 01/2001
<https://llyw.cymru/sites/default/files/publications/2018-11/gwneud-gwahaniaeth-canllaw-i-r-person-dynodedig-ar-gyfer-plant-sy-n-derbyn-gofal-mewn-ysgolion.pdf>
- Gweithdrefnau Disgyblu Staff mewn Ysgolion –
[Gweithdrefnau disgyblu a diswyddo staff ysgol – Canllawiau Diwygiedig i Gyrrff Llywodraethu](#)
- Gweithdrefnau Cwyno Cyrff Llywodraethu'r Ysgolion – Cylchlythyr 03/2004
[Gweithdrefnau Cwyno Cyrff Llywodraethu'r Ysgolion – Cylchlythyr 03/2004](#)
- Cynllunio ar y Cyd i Wella Canlyniadau – Cylchlythyr 31/200
[Cynllunio ar y Cyd i Wella Canlyniadau](#)
- Think You Know – Menter Addysg gan CEOP ar-lein [Thinkuknow](#)
- Diogelu Plant a Phobl Ifainc rhag Camfanteisio Rhywiol [Canllawiau Camfanteisio Rhywiol ar Blant](#)
- Canllawiau Ymarfer Cymru Gyfan ar gyfer Diogelu Plant a all fod wedi'u masnachu
[Diogelu Plant a all fod wedi'u masnachu](#)
- Canllawiau Diogelu Cymru, Plant a Phobl Ifainc sydd wedi'u heffeithio gan Drais Domestig
[Diogelu plant y mae cam-drin domestig yn effeithio arnynt](#)
[Rhoi cymorth a chynghor am drais yn erbyn menywod, cam-drin domestig, a thrais rhywiol](#)
- Deddf Trais yn erbyn Menywod, Cam-drin Domestig a Thrais Rhywiol (Cymru)
[Deddf Trais yn erbyn Menywod a Cham-drin Domestig](#)

- Canllawiau Amlasiantaethol – Ymdrin ag achosion o Briodasau dan Orfod–
[Canllawiau Priodasau dan Orfod](#)
- Mynd i'r afael â Throseddau a Digwyddiadau Casineb: Fframwaith Gweithredu [Mynd i'r afael â Throseddau a Digwyddiadau Casineb: Fframwaith Gweithredu](#)
- Dyletswydd Gwrthderfysgaeth Prevent Gorffennaf 2015
[Canllawiau Dyletswydd Prevent Diwygiedig i Gymru a Lloegr Ebrill 2019](#)
- Gwrthsafiad a Pharch 196/2016 ac Offeryn Hunan-asesu 2016
[Gwrthsafiad a Pharch](#)
- Deddf Caethwasiaeth Fodern 2015 [Deddf Caethwasiaeth Fodern](#)
- Canllawiau COVID-19
<https://gov.wales/guidance-educational-settings-about-covid-19>

ATODIAD 11



Recruitment and
Selection Protocol.doc



Recruitment and
Selection Guidelines f