



Cyngor Bwrdeistref Sirol
MERTHYR TUDFUL
MERTHYR TYDFIL
County Borough Council

Astudiaethau Achos

Enghreifftiau o'n gweithgareddau a'r effaith maen nhw'n ei chael

Astudiaethau achos ansoddol: 2021-
2022

Mae'r ddogfen hon ar gael yn Gymraeg / This document is available in Welsh

Cynnwys

- 1 Ysgol Uwchradd Pen y Dre yn ennill Gwobr Aur Campws Cymraeg
- 2 Disgyblion Cyngor Ysgolion yn herio Cynghorwyr dros yr amgylchedd
- 3 Bwyd a Hwyl (Rhaglen Cyfoethogi Gwyliau Ysgol)
- 4 Rhewi Cost Prydau Ysgol 2021-2022
- 5 Cynllun Prentisiaethau Aspire
- 6 Dod Â Chartrefi Fforddiadwy i Fwrdeistref Sirol Merthyr Tudful
- 7 Ymateb i Her: Ymgynghori ac Ymgysylltu
- 8 Canol Tref yn fwy diogel wedi hwb diogelwch gwerth £500,000
- 9 Cyfnewidfa Bysiau Arobryn Merthyr Tudful
- 10 Labelu Diogelwch Bwyd – Cyfraith Natasha
- 11 Cefnogi Busnesau Lleol a Grwpiau Cymunedol i Gael Mynediad at Grantiau
- 12 Diogelu'r Dyfodol: MTCBC yn dechrau cyflwyno Cerbydau Trydan
- 13 Cais Merthyr Tudful am Statws Dinas
- 14 Enwi Merthyr Tudful ymysg Mannau Gwyrdd Gorau'r Wlad
- 16 Siapio Tirluniau ar gyfer Bywyd Gwylt a Llesiant
- 17 Gardd Rhodd Natur
- 18 Craffu yn cynnig adborth i gefnogi ailffocysu Strategaeth Genedlaethol Allweddol
- 19 Ymweliad Brenhinol ag Engine House, Dowlais i ddiolch i wirfoddolwyr
- 20 Datblygu Gweledigaeth Economaidd 15 Mlynedd Merthyr Tudful
- 21 Datblygiad Parhaus y Dangoswrdd Data
- 22 Diweddarau Rheolau Caffael i gefnogi cyflawni gwerth gwell am arian
- 23 Ailffocysu'r Cynllun rheoli Asedau
- 24 Wythnos Genedlaethol Prentisiaethau - Chwefror 2022
- 25 Llwybrau i'r Gwaith
- 26 Canolfan Gofal Dementia Tŷ Enfys
- 27 Cynllun Hamdden Cartrefi Gofal
- 28 Gwella Monitro Ymateb i Archwilio

Ysgol Uwchradd Pen y Dre yn ennill Gwobr Aur Campws Cymraeg

Ym mis Mai 2021, derbyniodd Ysgol Uwchradd Pen y Dre Wobr Aur Campws Cymraeg. Mae hyn yn gamp anhygoel.

Mae Campws Cymraeg yn rhan o'r Siarter Iaith sy'n cefnogi strategaeth Llywodraeth Cymru

: Miliwn o Siaradwyr Cymraeg erbyn 2050. Nod Campws Cymraeg yw cynyddu'r defnydd o'r Gymraeg o fewn a thu allan i'r ystafell ddosbarth.

Fel arfer, i gael y wobwr aur mae'n rhaid i ysgol yn gyntaf gyflawni'r wobwr efydd ac arian, ond pan y cawsant eu hasesu ar gyfer y wobwr efydd, roedd y safonau yn Ysgol Uwchradd Pen-y-dre mor uchel fel y dyfarnwyd Gwobr Aur y Campws iddynt ar unwaith.

Yn ystod yr ymweliad, roedd cynrychiolwyr o Gonsortium Canolbarth y De wedi gwirioni gyda'r defnydd o'r Gymraeg ar draws yr ysgol. Mae'n rhan annatod o bob adran, ac mae pob aelod o staff yn cyfrannu at y gwaith. Dywedodd y Prif Swyddog Addysg 'mae datblygu'r Gymraeg ym Mhen y Dre yn strategaeth ysgol gyfan ac mae'n rhaid edmygu angerdd ac ymroddiad pob uwch arweinydd, yn enwedig Pennaeth y Gymraeg, a'r disgyblion hefyd drwy eu Criw Cymraeg.

Ychwanegodd y Cynghorydd Geraint Thomas, Hyrwyddwr Cymraeg y cyngor ar y pryd, 'Llongyfarchiadau i bawb ym Mhen y Dre am y gamp wych hon, teyrnged haeddiannol iawn i waith caled pawb yn yr ysgol'.



Disgyblion Cyngor Ysgolion yn herio Cynghorwyr dros yr Amgylchedd

Ym mis Hydref 2021; cynhaliodd cynghorwyr sesiwn cyfarfod rhithiol gydag aelodau'r Cyngor Ysgol o Ysgol Gynradd Gymunedol Bedlinog ac Ysgol Gynradd Trelewis. Fe wnaeth Jacob, Rhys, Charlie a Lacey holi aelodau'r Cabinet ar faterion amgylcheddol yn eu hardal ysgol a phwyso am atebion ynglŷn â'r hyn y gellid ei wneud. Roedd sesiwn holi ac ateb hefyd yn y cyfarfod lle gofynnwyd i gynghorwyr am eu swyddogaethau a beth roedden nhw'n ei wneud.

Dywedodd y Cynghorydd Malcolm Colbran, Maer Merthyr Tudful a Chynghorydd Bedlinog: "Rwy'n credu ei bod hi'n bwysig iawn i Gynghorwyr ymgysylltu â phobl ifanc a gwrandao ar eu barn felly yn ddiweddar fe wnes i ac aelodau Cabinet MTCBC gynnal cyfarfod rhithwir gydag aelodau o Gynghorau Ysgolion Bedlinog a Threlewis. Gallwn ddweud fod y disgyblion wedi rhoi llawer o waith i'w hymchwil, ac fe wnaethon nhw ofyn ambell gwestiwn ardderchog i ni. Fe wnaethon ni i gyd fwynhau'r cyfarfod yn fawr, ac roedd yn wych gweld y myfyrwyr yn cymryd diddordeb mor frwd mewn materion lleol."

Cafodd materion eu codi gan Ysgol Gynradd Trelewis ynghylch y sbwriel sy'n effeithio ar ffrwd gyfagos mae'n rhaid i'r plant groesi i gyrraedd yr ysgol. Hefyd, siaradodd Ysgol Gynradd Bedlinog am faterion ar eu llwybr i'r ysgol fel ffensys wedi torri a llanast cŵn. Dywedodd y Cynghorydd David Hughes, Aelod Cabinet dros Wasanaethau Cymdogaeth, Cynllunio a Chefn Gwlad "y byddai'n cwrdd â'r prif swyddog i siarad am y posibilrwydd o roi llwybr diogel yn yr ardal hon a byddai hefyd yn gwneud popeth o fewn ei allu i ddelio â'r broblem ysbwriel."



Gwnaeth ansawdd y cwestiynau a ofynnwyd gan y plant argraff fawr ar y cynghorwyr yn y cyfarfod, ac roedden nhw'n cytuno'n gryf bod gan y disgyblion bob hawl i siarad am y materion hyn, ac fe wnaethon nhw gytuno y byddai angen ymweliad brys. Dywedodd y Cynghorydd Lisa Mytton, Arweinydd y Cyngor ac Aelod Cabinet dros Addysg: "Dwi wir yn caru ac yn croesawu'r cyfle i siarad â'n cynghorau ysgol ac mae'r plant wir yn ein rhoi ni yn mewn lle anodd pan drwy ofyn rhai o'r cwestiynau anoddaf, mae'n rhan bleserus o'r rôl ac yn caniatáu i ni gael y cyfle i ystyried eu ceisiadau a gobeithio y byddwn ni'n gweithredu oherwydd y cyfarfodydd"



Roedd y cyfarfod rhithiol yn brofiad gwych i'r disgyblion ddysgu am sut mae'r Cyngor yn gweithio, ond hefyd yn caniatáu i'r Cynghorwyr ddeall y materion yn well trwy wrando ar brofiadau'r disgyblion hyn.

Rhaglen Cyfoethogi Gwyliau Ysgol (SHEP), Cymdeithas Llywodraet

Disgyblion Ysgol Gynradd Goetre, Sant Aloysius RC, Y Santes Fair RC ac Ysgol Gynradd St Illtyd RC

Roedd ysgolion yn mwynhau prydau iach, addysg ar faeth; a sesiynau gweithgaredd corfforol fel rhan o'r Rhaglen Cyfoethogi Gwyliau Ysgol "Bwyd a Hwyl" (SHEP).

Mae SHEP wedi bod yn rhedeg o ysgol Gynradd Goetre ers pedair blynedd; a 2021 oedd y flwyddyn gyntaf i Sant Aloysius gynnal rhaglen SHEP, sy'n cael ei gynig i ddisgyblion y tair ysgol gynradd Gatholig, a'i staffio gan ddisgyblion ar draws pob un o'r ysgolion.

Hefyd, fe wnaeth gwasanaeth Prydau Ysgol Cyngor Bwrdeistref Sirol Merthyr Tudful roi darn o'u gwyliau ac fe wnaethon nhw weithio'n agos gyda thimau/sefydliadau eraill, gan gynnwys

Merthyr Tudful Egniol, wrth ddarparu'r rhaglen i'r ysgolion. Yn rhedeg am 12 diwrnod dros 3 wythnos ar ddechrau gwyliau'r haf, mae'r sesiynau rhad ac am ddim yn dechrau gyda brecwast, ac yn gorffen gyda chinio, gan ddod i ben am 1.30pm.

"Mae gwyliau haf yr ysgol yn gyfnod anodd i deuluoedd incwm isel," meddai Arweinydd Cyngor Bwrdeistref Sirol Merthyr Tudful ac Aelod Cabinet Dysgu, y Cynghorydd Lisa Mytton. "Mae plant sy'n elwa ar brydau ysgol rhad ac am ddim yn aml yn methu prydau ac yn llwglyd unwaith y bydd eu hysgol yn cau am y gwyliau, tra bod diffyg cynlluniau chwarae a gweithgareddau chwaraeon rhad ac am ddim yn effeithio fwyaf ar blant difreintiedig.



"Mae ffordd o fyw llonydd a llai o fynediad at brydau maethlon yn ystod gwyliau'r ysgol yn atgyfnerthu'r anghydraddoldebau iechyd presennol ac yn tanseilio llwyddiant polisiau brecwast a chinio ysgol am ddim," ychwanegodd. "Mae hon yn fenter wych, a dwi mor falch bod gennym ni'r rhaglen yma ym Merthyr Tudful."



Rhewi Costau Prydau Ysgol ar gyfer 2021-2022

Mae cyfarfod o'r Cyngor Bwrdeistref Sirol Llawn wedi cytuno i rewi'r pris ar gyfer 2021/22 am yr ail flwyddyn yn olynol. Cynyddwyd y pris yn fwyaf diweddar ym mis Ebrill 2019, erbyn 20c, i £2.30 mewn ysgolion cynradd a £2.70 mewn ysgolion uwchradd.

Clywodd Cynghorwyr Lleol na chafodd unrhyw gynnydd ei ystyried y llynedd oherwydd pandemig Covid-19 a'r ymyrraeth disgwylidig ar ddarpariaeth y gwasanaeth. Ni ddarparwyd unrhyw brydau ysgol yn ystod tymor yr haf 2020; gyda bwydlen lai yn cael ei chynnig wrth ei hailgyflwyno yn nhymor yr hydref.

Dywedodd y Cyfarwyddwr Addysg Sue Walker: "Tra bod ysgolion gobeithio yn setlo lawr i wasanaethau mwy arferol, a thra bod angen monitro effaith newid pŵer unrhyw gyflenwr - naill ai oherwydd Brexit neu effaith y pandemig - nid dyma fyddai'r adeg iawn i ystyried cynnydd mewn prisiau".



Cafodd y pandemig effaith ar bob rhan o'n cymunedau; gyda nifer yn cael eu rhoi ar ffyrlo, gan effeithio ar y plant, y bobl ifanc a'u teuluoedd. Mae'r Cyngor wedi gwneud ymrwymiad cadarn i fynd i'r afael â thlodi drwy'r gwasanaethau a'r gweithgareddau

Aeth Sue Walker ymlaen "Cafodd ei gynnig gan aelodau bod cost prydau ysgol yn parhau ar y prisiau presennol yn ystod y cyfnod hwn o ansicrwydd, a cytunwyd ar hynny, gydag adolygiad pellach fel rhan o'r broses o osod cyllideb ar gyfer y flwyddyn ariannol 2022/23. Fe wnaeth cynghorwyr



gydnabod y gallai plant sy'n elwa o gael prydau ysgol am ddim gael eu taro'n arbennig o galed pe bai costau'n codi.

Cynllun Prentisiaethau Aspire

Mae Gwobrau Prentisiaethau Cymru yn cydnabod ac yn dathlu cyfraniad ymarferwyr dysgu yn y gwaith, prentisiaid, cyflawnwyr rhagorol a chyflogwyr ymroddedig sydd wedi rhagori ar Raglenni Prentisiaeth a Hyfforddeiaeth Llywodraeth Cymru. Dewiswyd Tîm Rhaglen Brentisiaethau a Rennir Aspire Merthyr Tudful, ynghyd â'r partner Aspire Blaenau Gwent fel cystadleuwyr yn rownd derfynol Gwobrau Prentisiaethau Cymru, 'Aspire Blaenau Gwent & Merthyr Tydfil' lir ar 29 Ebrill ac uchafbwynt y calendr dysgu

Winner



Dewiswyd Aspire Merthyr Tudful ac Aspire Blaenau Gwent yn y categori 'Cyflogwr Mawr a Macro'r Flwyddyn'.

Mae'r wobr hon yn dathlu ymrwymiad y cyflogwyr i ddatblygu eu gweithluoedd drwy brentisiaethau, tra'n cefnogi eu gweithwyr wrth hyfforddi.

Y sefydliadau eraill a gyrhaeddodd rownd derfynol categori Cyflogwr Mawr a Macro'r Flwyddyn oedd Heddlu Dyfed-Powys; DOW; Cyngor Rhondda Cynon Taf a Bwrdd Iechyd Prifysgol Bae Abertawe.



Long-Term



Prevention



Collaboration



Integration



Involvement



Tackling Poverty

Mae tîm prosiect Aspire yn arbenigo mewn darparu busnesau gweithgynhyrchu a pheirianeg lleol gyda phrentisiaid. Hyd yn hyn, maen nhw'n ymfalchïo mewn record trawiadol

o 100% o brentisiaid yn cael eu cyflogi drwy'r rhaglen. Dros y pedair blynedd ddiwethaf, mae mwy na 30 o bobl ifanc Merthyr Tudful wedi cael eu lleoli gyda chwmnïau cyflogwyr arweiniol wrth astudio yn y Coleg Merthyr Tudful, Coleg y Cymoedd a Choleg Caerdydd a'r Fro.

Mae'r prentisiaid yn cael eu cyflogi gan Gyngor Bwrdeistref y Sir, yn cael eu hyfforddi gan y colegau a Tydfil Training ac yn cael eu lleoli gyda chwmni lleol am ddwy i dair blynedd, yn dibynnu ar hyd eu cwrs prentisiaeth. Mae'n rhaid i ymgeiswyr Aspire fod rhwng 16 a 24 mlwydd oed; meddu ar bum gradd TGAU A-C gan gynnwys pynciau STEM a phas Safon Uwch mewn pynciau STEM – yn enwedig mathemateg a gwyddoniaeth; a naill ai fod yn dechrau VRQ, neu wedi cwblhau'r Rhaglen Beirianeg Uwch neu Lwybrau at Brentisiaethau, neu wedi cwblhau VRQ yn y coleg.



Dod Â Chartrefi Fforddiadwy i Fwrdeistref Sirol Merthyr Tudful

Ym mis Gorffennaf 2021; dechreuwyd ar adeiladu 31 o gartrefi newydd 'o ansawdd uchel' i'w rhentu fel rhan o ddatblygiad gwerth £4.4 miliwn mewn rhan wledig o Ferthyr Tudful. Mae prosiect Cymdeithas Tai Merthyr Tudful (MTHA) yn Bryniau Road, Pant yn cael ei ariannu'n rhannol gan Grant Tai Cymdeithasol Llywodraeth Cymru a ddyfarnwyd drwy Gyngor Bwrdeistref y Sir.

Bydd y contractwr lleol Holbrook Homes yn adeiladu 15 o fflatiau un ystafell wely, 12 o dai dwy ystafell wely, dau dŷ tair ystafell wely a dau fyngalo dwy ystafell wely ar ardal o dir gwastraff ar y ffordd i Pant. Fel rhan o'r contract, mae Holbrook Homes yn darparu cyfleoedd swyddi a hyfforddi sgiliau newydd yn uniongyrchol a thrwy ei gadwyn gyflenwi ac is-gontractwyr. Mae'r cwmni hefyd yn bwriadu gweithio gydag Ysgol Gynradd Pantysgallog gerllaw ar amrywiaeth o brosiectau yn yr ysgol a'r cyffiniau.



Cafodd y 'dywarchen gyntaf' yn y datblygiad ei dorri ddoe



gan Arweinydd y Cyngor, y Cynghorydd Lisa Mytton a Karen Courts, Prif Weithredwr Cymdeithas Tai Merthyr Tudful. Ynghyd â'r Grant Tai Cymdeithasol a ddyrannwyd o £2.6m, fe wnaeth MTHA sicrhau £1.8m o gyllid preifat. Mae'r Grant Tai Cymdeithasol yn gyllideb flynyddol sy'n cael ei neilltuo i awdurdodau lleol yng Nghymru bob blwyddyn i ariannu cynlluniau tai sy'n bodloni'r angen a'r blaenoriaethau am dai lleol.

Mae'r cynghorau yn gyfrifol am ddewis partneriaid y gymdeithas dai i ddatblygu, perchnogi a rheoli'r tai. Bydd y contractwr lleol Holbrook Homes yn adeiladu 15 o fflatiau un ystafell wely, 12 o dai dwy ystafell wely, dau dŷ tair ystafell wely a dau fyngalo dwy ystafell wely ar ardal o dir gwastraff ar y ffordd i Pant. Fel rhan o'r contract, mae Holbrook Homes yn darparu cyfleoedd swyddi a hyfforddi sgiliau newydd yn uniongyrchol a thrwy ei gadwyn gyflenwi ac is-gontractwyr.

Mae'r cwmni hefyd yn bwriadu gweithio gydag Ysgol Gynradd Pantysgallog gerllaw ar amrywiaeth o brosiectau yn yr ysgol a'r cyffiniau.

"Sicrhawyd buddsoddiad y Grant Tai Cymdeithasol drwy'r gwaith partneriaeth cryf rhwng y Cyngor Bwrdeistref Sirol a MTHA i gyflawni anghenion tai fforddiadwy newydd ym Merthyr Tudful," meddai Dirprwy Brif Weithredwr y Cyngor, Alun Owen. Dywedodd Karen Courts (MTHA) "Gyda chefnogaeth yr awdurdod lleol; cyllid grant gan Lywodraeth Cymru a chyllid preifat gan MTHA, bydd y cynllun hwn yn darparu 31 o gartrefi newydd a fydd ar gael am rent fforddiadwy - rydym yn falch iawn o fod yn gweithio gyda Holbrook Homes ar y datblygiad newydd cyffrous hwn".



Ymateb i'r Her: Ymgynghori ac Ymgysylltu

Ar ôl cyflwyno'r ymarfer ymgynghori; derbyniwyd nifer o heriau gan y Cyngor gan ddinasyddion ynghylch y ffordd yr oedd yr ymgynghoriad yn cael ei gynnal. Mewn ymateb uniongyrchol i'r adborth cyhoeddus hwn, gofynnodd y pwyllgor craffu Trawsnewid i adroddiad gael ei baratoi i archwilio'r sefyllfa; roedd Aelodau'r Pwyllgor yn awyddus i ddeall dull ymgynghori safonol presennol y Cyngor ac i archwilio'r rhesymau pam fod ymgynghoriad diweddar wedi derbyn cryn dipyn o her gyhoeddus.



Ni chafodd yr adroddiad cychwynnol a ddrafftwyd gan swyddogion ei dderbyn gan y Pwyllgor oedd o'r farn nad oedden nhw'n gallu craffu ar y broses am eu bod nhw'n



teimlo eu bod angen rhagor o wybodaeth am y pwnc.
Trefnwyd y byddai'r adroddiad y gwnaed cais amdano yn
ymddangos yn y cyfarfod craffu nesaf

Ar yr ail achlysur cyflwynwyd yr adroddiad; unwaith eto; roedd Aelodau'r Pwyllgor yn teimlo nad oedd y briff yr oedden nhw wedi ei gynnis i swyddogion wedi cael ei gyflawni'n llawn; unwaith eto yn gofyn am wybodaeth atodol fel bod ganddynt 'lun' cyflawn o'r broses a'i gais. Unwaith eto, cafodd yr adroddiad ei aildrefnu ar gyfer y cyfarfod nesaf.

Ym Mawrth 2022; craffodd Aelodau'r Pwyllgor ar yr adroddiad. Trwy'r broses hon; amlygwyd nifer o ganfyddiadau allweddol a oedd yn nodi bod angen gwneud peth gwaith er mwyn cryfhau'r broses.

Cydnabuwyd bod rhai materion wedi'u profi wrth gyflwyno ymgynghoriad cyhoeddus yn ystod y pandemig oherwydd yr heriau unigryw a gyflwynwyd gan hyn; roedd y cyfyngiadau oedd ar waith yn golygu nad oedd modd cynnal ymgynghoriad wyneb yn wyneb. Nid oedd copïau papur o'r cwestiynau ymgynghori a fyddai fel arfer wedi bod ar gael yn swyddfeydd y Cyngor ar gael o ganlyniad i'r angen i gau adeiladau busnes yn ystod y cyfnod hwn. Nodwyd capasiti hefyd fel mater a oedd wedi effeithio ar redeg ymgynghoriad; roedd hyn yn cynnwys problemau lle'r oedd gofyn i staff hunan-ynysu.

Byddai angen ystyried nifer o ddulliau amgen er mwyn sicrhau na fyddai'r materion a wynebwyd yn cael eu hailadrodd (e.e.) gan edrych ar opsiynau digidol amgen; cynnydd mewn derbynwyr post uniongyrchol; a'r adolygiad o gynlluniau parhad busnes i sicrhau eu bod yn parhau i fod yn addas i'r diben.



Canol Tref yn fwy diogel wedi hwb diogelwch gwerth £500,000

Mae trosedd ac ymddygiad gwrthgymdeithasol yn fater o bwys i nifer o drefi a dinasoedd ledled y wlad a gyda mwy o ofynion yn cael eu rhoi ar wasanaethau'r heddlu, gall fod yn heriol wrth fynd i'r afael â materion. Mae cydweithio rhwng partneriaid a rhanddeiliaid amrywiol yn hanfodol wrth fynd i'r afael â'r materion craidd sy'n ymwneud â throsetdu ac ymddygiad gwrthgymdeithasol, yn enwedig gydag ymyrraeth gynnar a strategaethau dargyfeirio, a'r angen am strategaethau ymatebol i helpu i fynd i'r afael â phroblemau wrth iddynt ddiwydd.



Mae'r cyhoedd wedi lleisio pryder am ymddygiad gwrthgymdeithasol; yn enwedig o fewn canol y dref, ac i helpu i frwydro yn erbyn hyn, mae gweithio mewn partneriaeth rhwng CBS Merthyr Tudful a Heddlu De Cymru wedi gweld diogelwch yng nghanol y dref yn cael ei ailwampio gan geisio gwneud i drigolion deimlo'n ddiogel ar unrhyw adeg, ddydd neu nos.

Fel rhan o 'Prosiect Penderyn', derbyniwyd mwy na £500,000 gan Gronfa Strydoedd Mwy Diogel y Swyddfa Gartref, sy'n rhedeg ledled Cymru a Lloegr i gefnogi mentrau gyda'rnod o **atal terseddu a throseddau eraill rhag cael effaith ar y gymuned.**



Sicrhawyd yr arian o ganlyniad i gais llwyddiannus gan y Cyngor Bwrdeistref Sirol, Heddlu De Cymru, Comisiynydd yr Heddlu a Throseddau Alun Michael a Phartneriaeth Diogelwch Cymunedol Merthyr Tudful. Defnyddiwyd y cyllid i sicrhau teledu cylch cyfyng o'r radd flaenaf, gan gynnwys camerau sefydlog a symudol, yn monitro canol y dref a meysydd parcio bob awr o'r dydd. Arweiniodd yr arian hefyd at well goleuadau stryd, ac mae giatiau wedi'u gosod mewn strydoedd cefn lle bu problemau gydag yfed, cymryd cyffuriau a thipio anghyfreithlon.

Yn sgil pryderon y cyhoedd, mae gwaith partneriaeth rhwng Heddlu De Cymru, tîm diogelwch canol y dref ac adran Diogelwch Cymunedol y Cyngor yn sicrhau bod pryderon y cyhoedd am ddiogelwch yn parhau i gael sylw tra'n cyd-fynd â gweledigaeth a nodau'r Cyngor ei hun ar les. Sicrhawyd yr arian o ganlyniad i gais llwyddiannus gan y Cyngor Bwrdeistref Sirol, Heddlu De Cymru, Comisiynydd yr Heddlu a Throseddau Alun Michael a Phartneriaeth Diogelwch Cymunedol Merthyr Tudful. "Mae hwn yn hwb gwych i Ferthyr Tudful a newyddion gwych i'r ardal" meddai Alun Michael, Comisiynydd Heddlu a Throsedd rhanbarth De Cymru. "Rydym ni wedi dyfarnu cyfanswm o £513,410 a fydd yn cael ei fuddsoddi i osod giatiau strydoedd cefn, gwella goleuadau stryd a darpariaethau teledu cylch cyfyng yn ogystal ag arwyddion newydd. Byddwn hefyd yn gwella ymgysylltu â'r gymuned gyda diwrnodau glanhau cymunedol a thaflen wybodaeth i drigolion a busnesau lleol".

Cyfnwidfa Bysiau Arobryn Merthyr Tudful

Mae gwella gorsaf fysiau Merthyr Tudful wedi bod yn nod hirsefydlog i'r Cyngor - canfuwyd bod cynllun yr hen orsaf fysiau yn weithredol aneffeithlon; ac roedd cynllun yr adeiladau gwael yn golygu ei fod yn denu ymddygiad gwrthgymdeithasol.

Roedd y gwaith a wnaed ar y safle yn golygu bod y Gyfnwidfa Bysiau newydd a adeiladwyd yn gynaliadwy wedi agor ar 13 Mehefin 2021. Ers agor y gyfnwidfa bysiau



newydd, fodern hon mae wedi llwyddo i ddarparu cyfleuster pwrpasol i deithwyr gael mynediad at deithio ar fysiau ar draws y Fwrdeistref Sirol a thu hwnt.

Mae'r gyfnewidfa yn cael ei ariannu gan Lywodraeth Cymru, y gyfnewidfa yw canolbwynt trafndiaeth

gwbl drydanol cyntaf Cymru a dyma'r unig un sy'n caniatáu gwefru cerbydau trydan ar y safle, heb unrhyw nwy na chyflenwadau tanwydd ffosil eraill ac mae ganddo danc dŵr glaw ar gyfer y toiledau cyhoeddus hefyd.



Mae'r dull gofalus, ac ystyriol o gynllunio'r adnodd hwn, wedi arwain at dderbyn nifer o wobrau cenedlaethol. Yn fwyaf diweddar, cyhoeddwyd mai'r orsaf fysiau oedd enillydd Prosiect Adeiladu'r Flwyddyn, yng Ngwobrau Blynyddol Rhagoriaeth Adeiladu yng Nghymru (CEW). Dyma'r eildro iddo gael ei gydnabod gan CEW mewn 12 mis.

Yn ystod y misoedd diwethaf, enillodd hefyd y categori 'Cynaliadwyedd' yng Ngwobrau Rhagoriaeth Adeiladu yng Nghymru 2021, Gwobrau RTPI Cymru (Sefydliad Brenhinol Cynllunio Tref yng Nghymru)

am Ragoriaeth mewn Cynllunio ac enillodd y Cyngor hefyd wobwr 'Cleient y Flwyddyn' yng Ngwobrau Sefydliad Siartredig Adeiladu (CIOB) 2021 yn Llundain. "Mae'r gyfnewidfa drafnidiaeth yn gyfleuster trafndiaeth o'r drawiadol, o'r radd flaenaf sy'n gosod ei hun ar wahân tra'n darparu ar gyfer anghenion trafndiaeth gyhoeddus Merthyr Tudful a'r Rhanbarth" dywedodd y Beirniad "Mae'r adeilad yn ddatliad trawiadol ac arloesol gweledol o wyneb modern trafndiaeth gyhoeddus: model i eraill ei ddilyn".

Labelu Diogelwch Bwyd - Cyflwyno Cyfraith Natasha



Ar 1 Hydref 2021, gwnaed gwelliant i Ddeddf Diogelwch Bwyd 1990 a welodd y gyfraith ar labelu alergenau ar gyfer bwydydd Wedi'u Pecynnu Ymlaen Llaw i'w Gwerthu'n Uniongyrchol (PPDS) yn newid. Roedd hyn mewn ymateb i ddigwyddiad lle bu farw merch yn ei harddegau oherwydd adwaith alergaidd a achoswyd gan frechdan wedi'i pheccynnu nad oedd, bryd hynny, yn gofyn am labelu alergenau. Cyflwynwyd ymateb buan i atal digwyddiadau tebyg rhag digwydd ac amddiffyn iechyd a lles pobl. Yr enw ar y newid oedd 'Cyfraith Natasha'.



Mae labelu clir a gonest yn hanfodol i'r rhai sy'n dioddef alergeddau i fwydydd fel cnau, llaeth neu wenith, ac i'r rhai sydd â chyflyrau meddygol sydd angen rheoleiddio deiet yn llym. Roedd Cyfraith Natasha yn golygu y byddai'n rhaid i unrhyw fusnes bwyd sy'n gwerthu bwydydd PPDS gynnwys cynhwysion llawn ar label y cynnyrch gyda chynhwysion alergenig wedi'u pwysleisio o fewn y rhestr honno.

Er mwyn helpu i gefnogi busnesau, lansiodd yr Asiantaeth Safonau Bwyd hwb PPDS a oedd yn cynnwys gwybodaeth gan gynnwys canllawiau labelu newydd ar gyfer bwydydd PPDS; a chanllawiau'r sector ar gyfer busnes fel poptai, cigyddion a siopau bwyd cyflym, a fyddai'n rhoi pob gwybodaeth ymarferol am PPDS a sut y gallai'r newidiadau hyn effeithio ar fusnes bwyd.

Cydnabuwyd y byddai busnesau angen amser i addasu i'r newidiadau hyn, ac er gwaethaf pwysau ychwanegol yn ymwneud â phandemig Covid-19, roedd swyddogion diogelwch bwyd y tîm Iechyd Amgylcheddol yn allweddol i helpu busnesau i baratoi ar gyfer y newidiadau hyn.



Yn ystod y cyfnod gweithredu, bu'r swyddogion yn gweithio gyda busnesau bwyd ledled y Fwrdeistref Sirol, gan eu gwneud yn ymwybodol o'r newidiadau ac ymgynghori â nhw i sicrhau eu bod yn gwybod beth oedd yn ddisgwylidig o dan y gyfraith newydd a'r gofynion labelu a osodwyd arnynt fel rhan o'r newidiadau. Mae swyddogion yn parhau i weithio gyda busnesau fel rhan o'u cyfrifoldebau am reolaethau swyddogol sy'n ymwneud â rheolau alergenau, gan gadw'r cyhoedd a'r rhai sydd ag alergeddau penodol yn ddiogel drwy wybod pa gynhwysion y mae cynhyrchion bwyd yn eu cynnwys.



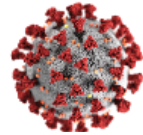
Cefnogi Busnesau Lleol a Grwpiau Cymunedol i Gael Mynediad at C

Mae Cyngor Bwrdeistref Sirol Merthyr Tudful wedi lansio rhaglen grantiau i helpu mentrau cymdeithasol, grwpiau cymunedol, busnesau twristiaeth a chlybiau chwaraeon i dalu am brosiectau cyfalaf. Bydd Grant Cyfalaf Menter Gymdeithasol, Twristiaeth a Chwaraeon (SETS) yn cefnogi ymgeiswyr wrth wneud gwaith adeiladu ac isadeiledd, a gwneud pryniannau mawr i'w helpu i ehangu eu gwasanaethau a'u gweithgareddau presennol. Ar ôl siarad ag amrywiaeth o fusnesau a grwpiau, mae'r Cyngor wedi ymrwymo £250,000 i'r rhaglen dros y flwyddyn ariannol nesaf ac mae gwobrau o hyd at £25,000 ar gael.

"Mae'r Cyngor yn cydnabod bod angen pendant i gefnogi pob math o fentrau cymdeithasol a grwpiau, busnesau twristiaeth a chlybiau chwaraeon gydag arian cyfalaf," meddai'r Aelod Cabinet dros Adfywio, Trawsnewid a Masnacheiddio, y Cynghorydd

Geraint Thomas. "Mae hyn yn arbennig o wir yn sgil y pandemig, lle colodd llawer o sefydliadau incwm ac lle nad oeddent yn gallu buddsoddi mewn gwaith cynnal a chadw na chynlluniau ar gyfer twf. Bwriad y grant yw rhoi help llaw iddyn nhw i wneud hynny."

Mae cynnig yr arian ychwanegol hwn i gefnogi sefydliadau sydd wedi'u lleoli ym Mwrdeistref Sirol Merthyr Tudful yn cyd-fynd yn glir â nifer o amcanion llesiant y Cyngor; a mynd ati i gefnogi grwpiau/sefydliadau lleol wrth iddyn nhw weithio i adfer o effaith y pandemig.



SUPPORTING
COVID
RECOVERY

Mae Treharris Athletic Mini a Western Mini a Juniors FC yn un clwb chwaraeon lleol sydd wedi elwa o Grant Cyfalaf SETS ac o gefnogaeth gan y tîm datblygu chwaraeon. Gyda'r nod o ddatblygu dyfodol y clwb a gwella cyfleusterau yn eu maes chwaraeon, mae ein tîm Datblygu Chwaraeon wedi cynorthwyo'r clwb mewn asedau fel y maes Athletau sy'n cael ei drosglwyddo.

Yn ogystal â gweithio ar lawr gwlad i wella ansawdd eu cae, mae cyfleusterau eraill gwell yn allweddol i'w dyfodol. Fel rhan o hyn, y nod oedd gosod ystafelloedd newid newydd yn eu cartref, a hynny ar gost o dros £140,000. Er gwaethaf cyllid gan Gymdeithas Bêl-droed Cymru, roedd cynnydd aruthrol mewn costau materol a gwasanaethau eraill yn golygu bod diffyg yn codi ar eu gwariant. Gan gynnwys cefnogaeth gyda cheisiadau cynllunio ac opsiynau cyllido eraill, fe wnaeth y tîm Datblygu Chwaraeon hefyd helpu'r clwb gyda chais am y Grant SETS, a gafodd ei



gymeradwyo a dyfarnu £25,000 oedd yn ddigon i dalu costau sy'n weddill yr ystafelloedd newid newydd.

Diogelu'r Dyfodol: MTCBC yn dechrau cyflwyno cerbydau trydan

Mae cludiant yn ofyniad sylfaenol i fywyd modern ac mae'n hanfodol wrth ddarparu llawer o wasanaethau'r Cyngor, ond mae'r injan hylosgi traddodiadol yn mynd yn hen ffasiwn yn gyflym. Mae cerbydau petrol neu ddisel yn achosi llawer o lygredd ac mae cerbydau trydanol llawn yn cymryd eu lle'n gyflym. Nid oes gan gerbydau trydanol llawn (EV) unrhyw allyriadau pibell fwg ac maen nhw'n llawer gwell i'r amgylchedd.

Mae cerbyd trydan (EV) yn cael ei bweru gan drydan, drwy becyn batri wedi'i wefru'n drydanol sy'n pweru'r modur i droi'r olwynion, yn wahanol i gerbydau petrol neu ddisel, sy'n rhedeg oddi ar beiriant tanio mewnol traddodiadol.

Gyda nod y Cyngor o fod yn Garbon Niwtral erbyn 2030, mae ein tîm gweithrediadau fflyd wedi prynu 8 cerbyd trydan, gyda disgwyl i 8 cerbyd trydan arall gael eu darparu yn ddiweddarach yn 2022.

Mae'r rhan fwyaf o'r cerbydau trydan newydd yn cael eu defnyddio gyda'n Gwasanaethau Cymdogaeth, gan gynnwys gan ein Wardeiniaid Gwastraff ac Ailgylchu, a bydd nid yn unig yn cynhyrchu llai o CO2 o'i gymharu â disel neu danwydd sy'n cyfateb i ddisel, ond bydd hefyd yn cynnig arbediad ariannol i'r Awdurdod Lleol

. Amcangyfrifir y bydd pob cerbyd sy'n cael ei ddisodli yn arbed tua £2,000 ar gostau disel.



"Rwy'n ymfalchïo'n fawr wrth yrru EV heb unrhyw allyriadau wrth wneud fy ngwaith bob dydd o helpu trigolion i ailgylchu'n effeithlon. Mae'n teimlo fel fy mod i'n gwneud rhywbeth gwerth chweil i'r amgylchedd a'r gymuned"

Chris Evans, Warden Gwastraff ac Ailgylchu



Cais Merthyr Tudful am Statws Dinas

I ddathlu Jiwbilí Platinwm y Frenhines; cododd cyfle i lefydd ar draws y DU wneud cais i fod yn Ddinas. Rhoddir statws dinas yn swyddogol gan y Frenhines ar gyngor gweinidogion y llywodraeth. Nid oes meini prawf penodol ar gyfer dod yn ddinas, ac nid yw statws dinas yn dod ag unrhyw hawliau penodol, er ei fod yn creu ymdeimlad o fri a balchder.

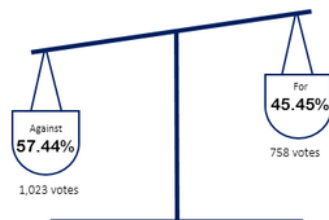


Mewn cyfarfod o'r Cyngor Llawn ym mis Medi 2021, croesawodd CBS Merthyr Tudful gynnyg i wneud cais am statws Dinas fel rhan o Ddathliadau Jiwbilí'r

Frenhines. Clywodd yr aelodau sut y byddai dod yn Ddinas yn helpu i ddenu buddsoddiad o'r tu allan, busnesau newydd a gweithwyr medrus, gan roi hwb i ddatblygiad economaidd a chymdeithasol ym Merthyr Tudful a'r ardaloedd cyfagos. Byddai hyn i gyd yn cyd-fynd â Gweledigaeth ac amcanion llesiant y Cyngor ei hun.

Ar ôl Cyfarfod Llawn y Cyngor, gofynnwyd i'r cyhoedd am eu barn ar y cais, gyda phôl yn rhedeg hyd at fis Rhagfyr 2021. Fe wnaeth hyn greu dadlau enfawr o fewn y dref ymhlith y trigolion ac ar gyfryngau cymdeithasol, gyda chymysgedd o safbwyntiau'n cael eu codi. Roedd y broses wedi cyffroi rhai ymatebwyr i'r arolwg; tra bod rhai'n poeni a oedd Merthyr Tudful yn addas ar gyfer statws Dinas yn ystod y cyfnod hwn, gan godi materion fel costau'r cynnyg a pha fudd-daliadau fyddai mewn gwirionedd yn cael eu gwireddu.

Ar ôl cwblhau'r ymgynghoriad, cynhaliwyd cyfarfod arbennig o'r Cyngor i adolygu'r canfyddiadau ac i drafod gwneud cais am statws Dinas. Dywedwyd wrth yr aelodau mewn adroddiad bod yr arolwg a gynhaliwyd ar wefan y



Cyngor a llwyfannau cyfryngau cymdeithasol wedi arwain at gyfanswm cyffredinol cyfun o **45.45%**.

Cynhaliwyd dadl hir i adolygu'r adborth a gasglwyd, a rhoi ystyriaeth i'r pryderon allweddol a godwyd gan y bobl a ymatebodd. Arweiniodd hynny at y Cynghorwyr yn pleidleisio o 21-10 yn erbyn bwrw ymlaen gyda chais. Gwers allweddol a ddysgwyd yma oedd cynnwys rhanddeiliaid yn gynharach yn y broses fel y gellid trafod negeseuon allweddol yn fwy llawn, ac archwilio materion er mwyn creu mwy o dystiolaeth i gefnogi penderfyniadau.

Dyweddodd yr Aelod Cabinet dros Adfywio, Trawsnewid a Masnacheiddio (2021) y Cynghorydd Geraint Thomas ""Rwy'n siomedig iawn gyda'r penderfyniad, ond y tro hwn, mae'r Cyngor wedi pleidleisio i beidio â chyflwyno cais am statws Dinas. Ond mae'r Aelodau wedi bod yn gwrando ar adborth trigolion ac yn teimlo nad nawr yw'r amser priodol. Rydym ni'n ymwybodol bod gennym ni heriau i fynd i'r afael â nhw, ond mae gennym ni ddyheadau i ymgeisio eto yn y dyfodol"

Enwi Merthyr Tudful ymysg Mannau Gwyrdd Gorau'r Wlad

Mae mannau gwyrdd yn cynnig manteision lluosog i gymunedau lleol a'r gymdeithas ehangach ac yn caniatáu i bobl elwa ar fanteision y byd naturiol. Mae'r dystiolaeth yn dangos bod byw mewn amgylchedd wyrddach yn gallu hybu a gwarchod iechyd da, cymorth wrth wella salwch, gwella iechyd meddwl a gwella ansawdd bywyd oedolion a phlant

Cyflwynir rhaglen Gwobr y Faner Werdd yng Nghymru gan yr elusen amgylcheddol Cadwch Gymru'n Daclus, gyda chefnogaeth gan

Lywodraeth Cymru, ac mae'n arwydd rhyngwladol o barc neu fan gwyrdd o ansawdd. Gwirfoddolodd arbenigwyr mannau gwyrdd annibynnol eu hamser ar ddechrau'r hydref i farnu safleoedd ymgeiswyr yn erbyn wyth o feini prawf llym, yn cynnwys bioamrywiaeth, glendid, rheolaeth amgylcheddol, a chyfranogiad cymunedol.

Mae Cadwch Gymru'n Daclus wedi datgelu enillwyr Gwobr y Faner Werdd eleni sef 248 parc a mannau gwyrdd ledled y wlad sydd wedi derbyn Gwobr fawreddog y Faner Werdd a Gwobr Gymunedol y Faner Werdd, bydd baneri yn hedfan mewn 3 parc ac 1 fynwent ym



Merthyr Tudful; Parc Cyfarthfa, Parc Taf Bargoed, Parc Thomastown a Mynwent Aberfan, i gydnabod eu cyfleusterau i ymwelwyr rhagorol, safonau amgylcheddol uchel a'u hymrwymiad i gyflwyno man gwyrdd o ansawdd gwych. Mae hon yn llwyddiant mawr i Gyngor Merthyr Tudful a'r holl wirfoddolwyr sy'n gweithio'n ddiflino i gynnal y gofodau hardd hyn. Yn sgil ychwanegu Canolfan Goedwig Garwnant, a reolir gan Cyfoeth Naturiol Cymru, mae Merthyr Tudful bellach yn cynnwys pum Gwobr y Faner Werdd lawn.

Mae 11 o Wobrau Cymunedol eleni hefyd i Ferthyr Tudful, ac ni fyddai unrhyw un ohonynt wedi bod yn bosib heb waith caled ac ymrwymiad nifer o'n grwpiau cymunedol lleol a gwirfoddolwyr. Cyflwynwyd yr 11 gwobr gymunedol i Warchodfa Natur Cilsanws, Canolfan Gymunedol Dowlais, Ysgol Fabanod a Gardd Gymunedol Dowlais, Gardd Gymunedol Prosiect Gurnos, Gardd Natur Gymunedol Muriel a Blanche, Pwll Top Pen-y-wern a Pharc y Pyllau Glo, Parc Pontsticill, Pentref Pontsticill, Gardd Natur Gymunedol Hafod a Rhodfa Coetir.

Paneli Solar: Cronfa'r Economi Gylchol

Mae trydan traddodiadol yn dibynnu'n helaeth ar danwydd ffosil fel glo a nwy naturiol. Nid yn unig maen nhw'n ddrwg i'r amgylchedd, ond maen nhw hefyd yn adnoddau prin. Mae hyn yn trosi i farchnad anwadal, lle mae prisiau ynni'n newid drwy gydol y dydd. Yn ogystal â hyn, mae angen cludo trydan o weithfeydd pŵer mawr i ddod â defnyddwyr i ben drwy rwydweithiau helaeth. Mae trosglwyddiadau pellter hir yn cyfateb i golledion pŵer.

Mae sawl rheswm dros osod trydan ffotofoltaidd solar, o leihau ôl troed eich carbon yn ogystal â biliau trydan blyneddol, i leihau effaith costau ynni cynyddol erioed a chynhyrchu incwm di-dreth am yr 20 mlynedd nesaf. Nid oes unrhyw allyriadau nwyon tŷ gwydr yn cael eu rhyddhau i'r atmosffer pan fyddwch chi'n defnyddio paneli solar i greu trydan ac oherwydd bod yr haul yn darparu mwy o egni nag y bydd ei angen arnom byth, mae trydan o bŵer solar yn ffynhonnell ynni pwysig iawn wrth symud i gynhyrchu ynni glân.

Fel rhan o amcanion ac uchelgais llesiant y cyngor i ddatgarboneiddio, llwyddwyd i sicrhau gwerth £30,000 o gyllid drwy'r Gronfa Economi Gylchol gan Lywodraeth Cymru ar gyfer gosodiadau PV Solar yn ein canolfannau ailgylchu.



Mae manteision cael y gosodiadau hyn yn golygu bod System PV Solar 30KW tebyg i'r hyn sydd gennym ni ar rai o'n hysgolion yn costio £25,000-£30,000 ac yn arbed oddeutu £5,000 y flwyddyn. Bydd y system hefyd yn cynhyrchu am tua 25-30 mlynedd felly gallech o bosibl arbed £110,000 dros fywyd y system ac wedi'i luosi dros nifer o adeiladau, mae'n bosibl eich bod yn gwneud gwerth miliynau o bunnoedd o arbedion. Fodd bynnag, mae arbedion costau yn dod yn llai pwysig gan ein bod mewn argyfwng hinsawdd a bydd yr angen i leihau carbon cymaint â phosibl a solar PV yn ein helpu i wneud hyn.

Cwblhawyd y gosodiadau yng Nghanolffannau Gwastraff ac Ailgylchu Cartref Dowlais ac Aberfan (HWRC) ar amser ac o fewn y gyllideb, ym mis Mai 2021 ac ers eu gosod mae tua 777kg o garbon wedi'i arbed hyd yma ar safle Dowlais a



409kg o garbon ar safle Aberfan. Cynhyrchwyd 3200Kwh o ynni gan ganiatáu arbed £480 tra hefyd yn lleihau costau eraill o redeg y ddwy ganolfan a helpu i wrthbwysu a lleihau ein hallyriadau carbon.

Siapio Tirluniau ar gyfer Bywyd Gwylt a Llesiant

Pwrpas y prosiect oedd dod â phobl yn agosach at natur a gwella'r cyfleoedd i fywyd gwylt o fewn ward Gurnos, sy'n drefol eu cymeriad ac wedi'i leoli ychydig i'r gogledd o ganol tref Merthyr Tudful. O ystyried maint y safle a'i leoliad posib a'i leoliad strategol, mae'r datblygiad yn mynd i'r afael â'r galw drwy roi cyfle ehangach i bobl leol, defnyddwyr yr ysbyty fel gwasanaeth cyhoeddus, a staff er budd hamdden.

Wedi'i nodi fel Gofod Agored â Blaenoriaeth yng Nghynllun Gweithredu Strategaeth Ofod Agored Merthyr Tudful

, a gyflwynwyd mewn cais ar gyfer Cronfa

Her Llywodraeth Cymru - Partneriaeth Natur Leol.

Cynhaliwyd ymgynghoriad cynnar, gyda grŵp cleientiaid wedi'i ffurfio o gynrychiolwyr yr ysbyty a Chartrefi Dyffryn Merthyr, aelodau ward lleol a staff o'r hwb gymunedol. Cynhaliwyd taith gerdded o amgylch y safle gyda thrigolion lleol yn haf

2021 a dechreuwyd ar y gwaith ym mis Chwefror 2022.

Crëwyd tri gwlyptir, dau bwynt mynediad gwell, a chyswllt llwybr troed newydd sy'n cynnwys dolydd gwlyb a'r gwlyptiroedd, ardal eistedd a nodweddion mynedfa wal



gerrig. Mae'r safle hefyd yn darparu perllan, lleiniau rhandir bach, plannu coed mwynderau, plannu coed brodorol a llwyni a phlannu plwg blodau gwyllt gwell.



Mae dau banel gwybodaeth wedi'u gosod ac mae trydydd un yn dweud hanes y safle i'w osod yn fuan. Dyluniwyd y panel mynediad gan yr artist lleol Andy O'Rourke (Malarky Arts) a myfyrwyr o Ysgol Pen y Dre. Plannwyd y berllan a'r plygiau blodau gwyllt gyda gwirfoddolwyr o'r Grŵp Dynion Gurnos. Mae'r safle wedi'i gwblhau i raddau helaeth ac mae aelodau'r ward wedi cael adborth llawer cadarnhaol gan drigolion lleol.



Gardd Rhodd Natur

Fel parhad o fuddsoddiad mewn parciau cyhoeddus a gerddi, nodwyd bod yr hen gwrn tennis segur ym Mharc Troedyrhiw yn ofod a oedd yn cynnig cyfle i weddnewid yr ardal o darmac, i werddon o blanhigion defnyddiol. Gan ei fod yn ofod agored cyhoeddus a ddefnyddir yn dda, nid oedd gan y parc amrywiaeth blodeuog a chyfleoedd addysgol. Roedd ansawdd gwael y deunydd o dan y tarmacadam, er na chanfuwyd ei fod wedi'i halogi, yn cynnwys cymysgedd o siâl, lludw, carreg, brics a rywfaint o sbwriel domestig ar ffurf poteli, esgidiau ac ati. Gwnaed cais i Lywodraeth Cymru - Cronfa Partneriaeth Natur Leol er mwyn ariannu'r prosiect hwn.

Crëwyd gwelyau gan ddefnyddio ymylwaith alwminiwm a chafodd gwastraff gwyrdd wedi'i ail-gylchu ei ymgorffori er mwyn darparu rhywfaint o gynnwys organig ar gyfer y planhigion. Ychwanegwyd ffyngau pridd i wella iechyd y cyflyrau tyfu. Gosodwyd yr ardal ar hyd llinellau gardd ffisegol draddodiadol ychydig yn wahanol ac roedd y gwelyau a ddyluniwyd yn geometrig yn cynnwys planhigion yn y grwpiau canlynol:

- Planhigion meddyginiaethol



- Perlysiâu coginio
- Planhigion bwytdwy
- Planhigion sy'n goddef sychder
- Blodau gwyllt brodorol wedi'u grwpio yn ôl lliw ar gyfer peillwyr

Cyflwynwyd seddau i ddilyn siâp y dyluniad, ychwanegwyd paneli dehongli ac ymgorfforwyd strwythur cylchol, talwyd amdano o gronfa Gaeaf Lles (LIC) Cafwyd planhigion arbenigol o bob rhan o'r DU ac roedd rhai hyd yn oed yn cael eu tyfu gan ein staff ein hunain gan gwmnïau hadau arbenigol. Fe wnaeth gwirfoddolwyr helpu i gasglu cerrig, chwyn, eirin sych a phlannu'r broses o ddewis planhigion.

Mae plant hefyd yn hoffi gwyllo'r pryfed hofran ar y moron gwyllt a'r gwenyn ar y bronwerth a'r cyrens duon a'r mafon yn cael eu bwyta'n gyflym! Mae'r arogleuon o ystod eang o berlysiâu aromatig yn cael ei fwynhau'n rheolaidd gan yr hen ac ifanc fel ei gilydd. Nid yw lliw byth yn bell i ffwrdd. Mae gan yr ardd forder rhosmari a rhosynnau'r graig, sydd wedi'u plannu o dan y cerddin gwyllt. Rydym ni wedi derbyn sylwadau canmoliaethus di-ri gan ddefnyddwyr y parc lleol. Mae ein her yn parhau, i sefydlu grŵp o bobl leol sydd â diddordeb i helpu i ofalu am y gofod.



Craffu yn cynnig adborth i gefnogi ailffocysu Strategaeth Genedlaeth

Ym mis Rhagfyr 2021; cyhoeddodd Llywodraeth Cymru eu bod yn gofyn am farn gan bobl a chymunedau gan eu bod i fod i ddiweddarau'r strategaeth genedlaethol oedd yn anelu i atal trais yn erbyn menywod, cam-drin domestig a thrais rhywiol.

Roedd aelodau o bwyllgor craffu Adfywio a Diogelu'r Cyhoedd y Cyngor yn cydnabod, wrth i'r Pwyllgor oruchwylio'r cynnydd a wnaed yn erbyn y ddyletsydd Trosedd ac Anhrefn mae'n rhaid i'r Cyngor ymateb iddo, bod ganddynt gyfle i roi adborth o safbwynt Merthyr Tudful a allai helpu i lunio'r strategaeth genedlaethol allweddol hon wrth symud ymlaen. Roedd adroddiadau wedi dod i law'r Pwyllgor gan bartneriaid allweddol Merthyr Tudful Mwy Diogel; sefydliad y trydydd sector sy'n cydlynu'r ymateb a'r gefnogaeth i ddiodefwyr trais domestig ar draws y Fwrdeistref Sirol.



Fe wnaeth Cadeirydd y Pwyllgor gysylltu â holl Aelodau'r Pwyllgor

gan eu cynghori o'r cyfle hwn a rhannu copi o'r ddogfen ymgynghori berthnasol gyda nhw; gofynnwyd i'r Aelodau adolygu'r wybodaeth a chynnig sylwadau ac adborth am welliannau arfaethedig Llywodraeth Cymru.

Ystyriodd Aelodau'r Pwyllgor y cynigion a nodwyd yn y ddogfen ymgynghori; ac edrych ar sut y byddai'r cynigion hyn yn cyd-fynd ag amcanion llesiant y Cyngor; yn ogystal â'r goblygiadau ehangach y byddai unrhyw newidiadau yn eu cael ar gyfer yr ymagwedd leol ar draws Cwm Taf Morgannwg.

Drwy adolygu a thrafod, llwyddodd y Pwyllgor i ddarparu sylwadau allweddol, gan gynnwys:

- Y cysylltiadau clir rhwng amcanion llesiant Cyngor Bwrdeistref Sirol Merthyr Tudful a'r blaenoriaethau a nodir yn strategaeth ddrafft Llywodraeth Cymru;
- Cytundeb cryf gyda'r ffocws cliriach oedd wedi'i gynnwys yn mynd i'r afael â thrais gwrywaidd, dywedodd aelodau eu bod yn teimlo bod hyn yn gosod persbectif cydraddoldeb wrth wraidd mynd i'r afael â materion; ac fe wnaeth Aelodau'r Pwyllgor gynnig bod darparu hyfforddiant i ysgolion, grwpiau ieuenctid, cysylltwyr cymunedol a
- chyflwyno ymgyrch i godi ymwybyddiaeth yn hollbwysig. Hefyd, gan fod gwasanaethau cam-drin domestig a thrais rhywiol yn cael eu darparu'n rhanbarthol; datblygu 'pecyn cymorth ar gyfer ymgysylltu' i gynnig dull cyffredin i helpu i wella, a chefnogi arferion da mewn un rhanbarth o Gymru i'w codi mewn meysydd eraill (dechrau cysylltu'r arfer da hwn ledled Cymru), sef proses ailffocysu.



Ymweliad Brenhinol ag Engine House, Dowlais i ddiolch i wirfoddolwyr

Ym mis Mai 2021, ymwelodd Ei Uchelder Brenhinol Tywysog Cymru Dowlais Engine House i glywed am y gwaith sylweddol a wnaed gan staff a gwirfoddolwyr ar draws gwasanaethau sy'n

amrywio o drin parseli bwyd i brofion Covid-19. Fe wnaeth Arglwydd Raglaw Morgannwg Ganol, Peter Vaughan, gyfarfod Ei Uchelder Brenhinol a Rheolwr Engine House y Cynghorydd David Hughes, ac aethant ag ef ar daith o amgylch yr adeilad, gan gynnwys yr ystafell roi lle caiff yr holl roddion bwyd eu derbyn a'u pacio.



Dyweddod y Cyngorydd Hughes wrtho sut roedd yr Engine House wedi rhoi dros 10.5 tunnell o fwyd ers diwrnod cyntaf y pandemig - yn ogystal â darparu ar gyfer Banc Bwyd Merthyr Cynon - gan fwydo dros 2,000 o bobl ledled y Fwrdeistref Sirol. Cymerodd Ei Uchelder Brenhinol amser i ddadorchuddio plac i goffáu ei ymweliad.

Mae gan yr Engine House ystod gynhwysfawr o gyfleusterau a gweithgareddau megis hunanamddiffyn, dawns a drama ac fe wnaeth y bobl ifanc hyn sy'n cymryd rhan roi arddangosiadau i'r Tywysog Charles. Rhoddodd disgyblion o Ysgol Gymunedol Abercannaid gyflwyniad hefyd am eu hymdrechion yn 'plogio' (codi sbwriel wrth loncian).

Fe wnaeth Arweinydd y Cyngor a'r gwirfoddolwr cymunedol y Cyngorydd Lisa Mytton hefyd gyfarfod Ei Uchelder Brenhinol, ac amlinellodd hanes yr Engine House a dangos lluniau i'r Tywysog o ymweliad blaenorol gan ei Dad-cu, y Brenin George V. Yna cyflwynwyd Ei Uchelder Brenhinol i Ymddiriedolwyr yr Engine House, gwirfoddolwyr dosbarthu bwyd ac aelodau Gweithredu Gwirfoddol Merthyr Tudful; yn ogystal â chymryd amser i siarad gyda'r Dirprwy Brif Weithredwr, Alun Owen - a arweiniodd ar y rhaglen beilot profi Covid-19 gyntaf yng Nghymru - a'r timau cynllunio, profi a gweithredol, sy'n cynnwys y Fyddin a staff y Cyngor.

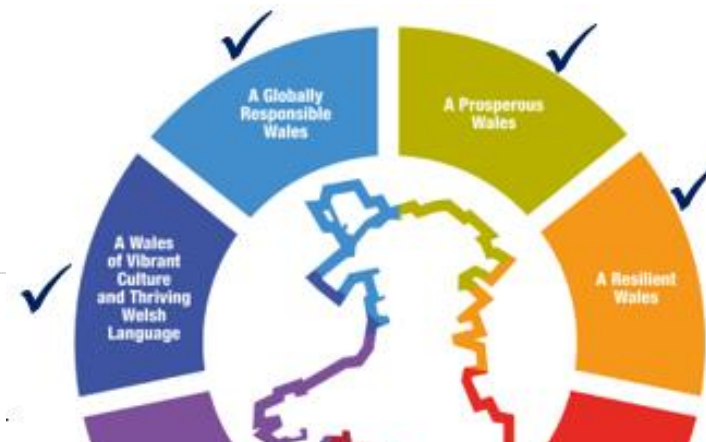


"Agorodd y ganolfan profi torfol gyntaf, roedd 'na giw o drigolion lleol yn aros y tu allan i gael eu profi - camp wych a chydabyddiaeth o'r gwaith caled gyda'r cymunedau. O fewn yr wythnos gyntaf, **nodwyd bod 400** o drigolion lleol yn asymptomatig. "Roedd y rhain yn 400 o unigolion mewn cymuned glos a allai

heintio teulu a ffrindiau a chyflymu lledaeniad y feirws" ychwanegodd Mr Owen. "Yna cafodd y dull a gymerwyd ym Merthyr Tudful ei efelychu gan gymunedau eraill ar draws y DU, gan gynnwys cynnal profion ysgol, a oedd yn elfen allweddol o ymagwedd Merthyr Tudful. Ers hynny, datblygwyd hyn i arfer gorau, hynny yw, asgwrn cefn profion cyfredol ym mhob sefydliad addysgol ar draws Cymru ac yn ehangach ar draws rhannau eraill o'r DU."

Datblygu Gweledigaeth Economaidd 15 Mlynedd Merthyr Tudful

Comisiynodd CBS Merthyr Tudful ddau sefydliad i arwain datblygiad Gweledigaeth Economaidd ar gyfer y Fwrdeistref Sirol. Cadarnhawyd yr angen am Weledigaeth Economaidd am dri phrif reswm: ymateb i'r angen economaidd; i alinio â/cydlynu cyfleoedd economaidd rhanbarthol a lleol; ac edrych ar ddull cyfannol o gynllunio twf economaidd Merthyr Tudful.



Nod y Cyngor oedd sicrhau y gallai cymunedau'r Fwrdeistref Sirol, partneriaid eraill yn y sector cyhoeddus (fel Llywodraeth Cymru) ynghyd â buddsoddwyr posib, busnesau'r dyfodol, ymwelwyr y dyfodol a thrigolion y dyfodol gael dealltwriaeth gyffredin o'r math o le mae'r Fwrdeistref Sirol yn anelu i fod ymhen 15 mlynedd.

Rhoddyd proses glir ar waith i gynhyrchu'r Cynllun Gweledigaeth ac Adfer: lle gwnaethom fframio'r cwmpas; gan ddatblygu dealltwriaeth glir o'r amgylchedd economaidd cyn ymgysylltu â rhanddeiliaid i sicrhau eu barn cyn i ni baratoi Gweledigaeth Ddrafft a Therfynol. Cynhaliwyd ymrwymiad sylweddol i randdeiliaid ac roedd yn allweddol i lywio'r ddogfen Gweledigaeth i gloi gyda gweithdai ym mis Awst 2021 i drafod y drafft terfynol. Cynhaliwyd ymgysylltu â chwmnïau preifat, sefydliadau cymunedol, a phartneriaid allweddol. Nodwyd 7 o uchelgeisiau craidd ar gyfer yr economi leol:



Amrywiaeth Economaidd



Cyrchfan Merthyr Tudful



Addysg a Sgiliau



Tai Fforddiadwy



Trawsnewid Cysylltedd



Gwasanaethau Cyhoeddus a Chymunedol



Economi Gwydn rhag yr Hinsawdd ac Economi Carbon Isel



Cymeradwywyd y Weledigaeth gan Gyngor Llawn CBS Merthyr Tudful ar 3

Tachwedd 2021. Un o ganlyniadau'r gwaith hwn oedd penderfynu sut y gall Merthyr Tudful ddefnyddio ei hasedau a'i chyfleoedd i leoli ei hun yn gadarnhaol ac yn rhagweithiol yn ystod y cyfnod adfer o'r pandemig a thu hwnt. Mae'r Weledigaeth yn cynnig ymdeimlad beiddgar a phwrpasol o gyfeiriad y gall unrhyw un sy'n gofalu am ddyfodol y Fwrdeistref Sirol helpu i'w gyflawni.

Datblygiad Parhaus y Dangosfwrdd Data Rheoli

Mae'r Cyngor yn cadw llawer iawn o ddata a gwybodaeth y mae'n ei ddefnyddio i fesur perfformiad y Cyngor ar draws ei holl wasanaethau a swyddogaethau yn ddiogel. Roedd y data hwn yn cael ei reoli yn flaenorol gan y gwasanaethau/timau yn uniongyrchol, gyda chyfleoedd i ganoli



Wrth ddatblygu thema 'Trawsnewid Digidol' Cynllun Adfer, Trawsnewid a Gwella'r Cyngor; cytunwyd bod cyfle i gryfhau'r modd yr oedd y Cyngor yn rheoli, coladu a dadansoddi ei ddata er mwyn llywio ei broses o wneud penderfyniadau yn well. Fel rhan o'r ffrwd waith hon; penderfynodd arweinwyr corfforaethol adolygu'r fframweithiau adrodd data presennol gyda'r bwriad o gryfhau'r rhain.



Dechreuodd y gwaith o edrych ar gyfleoedd i ganoli data mewn ffordd fwy cyson; gan alluogi'r rhai sy'n gwneud penderfyniadau i edrych ar ddata perfformiad corfforaethol mewn ffordd ehangach; a rhoi cronfa o gudd-wybodaeth ehangach iddynt i seilio eu penderfyniadau arni. Gwnaed y penderfyniad i gymryd dull graddol o ddatblygu'r dangosfwrdd; i gadw cywirdeb

y data presennol sydd wedi'i ddal yno; tra'n sicrhau bod data a oedd i'w gyflwyno yn cael proses sylfaenol i wirio ei ddilysrwydd. Fe wnaeth hyn ganiatáu i arweinwyr a'r rhai sy'n gwneud penderfyniadau allweddol adeiladu eu gwybodaeth dros amser; gan gefnogi dealltwriaeth ddatblygedig o'r cysylltiadau rhwng ffynonellau data gwahaniaeth.

Un o sgil-gynhyrchion y dull hwn oedd bod y data cysylltiedig wedi dechrau agor gwahanol fathau o sgysiau ynghylch perfformiad; sydd yn ei dro wedi dechrau arwain at ddull mwy cydweithredol o gynllunio corfforaethol. Mae hefyd wedi arwain at ddata'n dod yn fwy hygyrch i gefnogi agweddau eraill ar y broses lywodraethu gorfforaethol (e.e.) mae data ar gael i'w dynnu o'r dangosfwrdd i gefnogi cyflawni'r broses o herio'r swyddogion - Adroddiadau Perfformiad a Gwella Chwarterol (QPIR).

Fe wnaeth swyddogion sy'n datblygu'r dangosfwrdd elwa o gyfleoedd hyfforddi a datblygu; gyda thîm Data canolog y Cyngor yn recriwtio prentis oedd yn gallu cyrchu cyfleoedd ymarferol nid yn unig i ddysgu ac ennill sgiliau newydd; ond i ddeall natur data a gwybodaeth; a deall yn well sut mae hyn yn cael ei ddefnyddio mewn ystyr gorfforaethol. Bydd tyfu'r sgiliau hyn ar gyfer y dyfodol yn gwella'r siawns o welliant parhaus dros y tymor hwy.

"Byddwn yn argymhell i unrhyw un sy'n chwilio am newid gyrfa neu sydd newydd adael yr ysgol i dderbyn prentisiaeth - mae'n gyfle anhygoel i ddatblygu sgiliau a gwybodaeth, ac yn gyflwyniad gwych i yrfa newydd"

Luned F
Prentis Data a Dadansoddeg



Diweddarau Rheolau Caffael i gefnogi Cyflawni Gwerth Gwell am Arian



Mae caffael yn un o feysydd mwyaf arwyddocaol busnes y Cyngor; mae'n cyfarwyddo'r broses dendro a phrosesau contract y mae'r Cyngor yn eu defnyddio wrth brynu nwyddau, gwasanaethau a gwaith. Mae'r rheolau a'r canllawiau yn sicrhau bod prynwyr ar draws y Cyngor yn caffael yn effeithiol ac yn bodloni gofynion sylfaenol cymesuredd, cydraddoldeb a thryloywder.

Mae CBS Merthyr Tudful yn adolygu ei reolau Caffael bob tair blynedd – maen nhw'n gwneud hyn er mwyn sicrhau eu bod yn parhau'n ddilys pan edrychir arnynt yn erbyn unrhyw newidiadau sy'n cael effaith ar sut mae'r Cyngor yn gweithio'n fewnol; ac o ganlyniad i newidiadau allanol. Roedd y cylch adolygu wedi cael ei amharu oherwydd y pandemig ac ymadawiad y DU o Ewrop. Prif nod yr adolygiad o reolau Caffael yw cefnogi cyflawni gwerth am arian i'r Cyngor.



Wrth gynnal yr adolygiad; nodwyd nifer o gyfleoedd i gryfhau'r rheolau a'r canllawiau (e.e.) adnabod yn fwy amlwg o sut roedd y pryfocio yn gysylltiedig â deddfwriaeth. Yn ystod yr adolygiad, penderfynwyd y byddai ail-ffocws ar y rheolau Caffael yn cael eu cyflwyno sy'n gysylltiedig â'r trothwyon ar gyfer caffael. Yn flaenorol, roedd trothwyon a phrosesau tendro yn gofyn am o leiaf dri dyfyniad neu dendr.

Yn dilyn adolygu, penderfynwyd cynnwys y term 'wedi'i glustnodi' yn y trothwyon a'r prosesau tendro. Mae hyn nawr yn cynnwys y cyfle i wahodd cwmnïau lleol i dendro (lle bo modd) i helpu i ysgogi cyfleoedd lleol. Ochr yn ochr â hyn, codwyd y terfyn is blaenorol o £5,000 a osodwyd i ddangos y gwerth gorau yn unig i £15,000 – roedd hyn gyda'r bwriad o ysgogi gwariant lleol.

I gefnogi ymrwymiadau'r Cyngor i weithio'n ddigidol; cafodd tendro â llaw ei dynnu o'r rheolau (bellach dim ond os yw system wedi torri'n hirdymor y gellir defnyddio prosesau â llaw). Wrth symud i dendro electronig; roedd gofyn gwirio fod Cyber Essentials yn cael ei ychwanegu i ddiogelu'r rhai sy'n rhan o'r broses. Gwnaed nifer o newidiadau technegol eraill i'r prosesau i gefnogi cynaliadwyedd gweithgarwch.

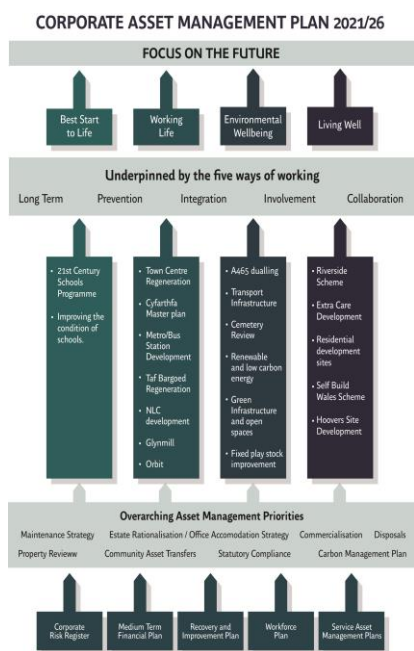
Cafodd y rheolau a'r canllawiau Caffael wedi'u diweddarau eu hadolygu a'u herio gan y Cyngor Llawn cyn derbyn sêl bendith. Mae'r Cyngor wedi cyflwyno'r newidiadau hyn yn ddiweddar; ac mae nawr yn monitro'r effaith a gaiff y newidiadau, bydd hyn yn cael ei oruchwyllo gan Bwyllgor Llywodraethu ac Archwilio'r Cyngor.

Aiffocysu'r Cynllun Rheoli Asedau



Mae'r Cynllun Rheoli Asedau yn offeryn strategol pwysig sy'n nodi sut y bydd y Cyngor yn rheoli ei eiddo yn effeithiol. Mae rheoli asedau da yn cefnogi gallu'r Cyngor i gyflawni ei hamcanion llesiant corfforaethol: Y Dechrau Gorau i Fywyd, Bywyd Gwaith, Lles Amgylcheddol a Byw'n Dda.

Ar ôl dioddef cyfnod o her eithafol yn sgil y pandemig; rydym yn llwyr werthfawrogi pa mor bwysig yw defnydd effeithiol o'n hasedau eiddo wrth gefnogi ein hamcanion llesiant. Nid yw edrych ar sut y gallwn ni fel sefydliad weithio'n fwy doeth a gwneud pethau'n wahanol, a gwneud gwell defnydd o'n hasedau, erioed wedi bod mor bwysig.



Am y rheswm hwn, wrth ddatblygu iteriad nesaf y Cynllun hwn; cyflwynwyd drafft o'r ddogfen i Aelodau'r Pwyllgor craffu Adfywio a Diogelu'r Cyhoedd ar 8 Mawrth 2022 i'w adolygu a chyflwyno her adeiladol.

Yn ystod y cyfarfod hwn; Archwiliodd Aelodau'r Pwyllgor sut yr oedd y Cynllun yn cyd-fynd ag agweddau eraill ar drefniadau llywodraethu'r Cyngor - cadarnhaodd swyddogion ei fod wedi'i ddrafftio gan ystyried y cyfryngau llywodraethu Critigol eraill (e.e.) Cofrestr Risgiau Corfforaethol; Cynllun Ariannol Canol Tymor ; Cynllun Adfer, Trawsnewid a Gwella; a Chynllun y Gweithlu.

Cadarnhaodd aelodau fod ymgynghoriad wedi'i gynnal gyda grwpiau fel y Tîm Rheoli Corfforaethol;

Y Cabinet a'r Grŵp Rheoli Asedau i lywio a phrofi'r cynllun sy'n datblygu ymhellach.



Fe wnaeth hyn atgyfnerthu dull cadarnhaol o gysoni llywodraethu'r Cynllun Rheoli Asedau

. Roedd canfyddiadau allweddol yn adlewyrchu argymhellion y Pwyllgor y dylai effeithlonrwydd/datgarboneiddio ynni ymddangos yn gryf yn y cynllun newydd.

Hefyd; roedd y

Cynllun yn adlewyrchu camau oedd yn ymateb i argymhellion archwilio a wnaed yn flaenorol i'r Tîm Gwasanaeth Eiddo gan yr adran Archwilio Mewnol. Cytunwyd fod

angen mân ddatblygiad pellach cyn i ddrafft terfynol o'r Cynllun gael ei gyflwyno i'r Cyngor Llawn i'w gymeradwyo.

Wythnos Prentisiaethau Cenedlaethol - Chwefror 2022

Yn ystod 'Wythnos Genedlaethol Prentisiaethau' (7fed – 13eg Chwefror 2022), cafodd CBS Merthyr Tudful amser i ddathlu gwerth, manteision a chyfleoedd a ddaw yn sgil prentisiaethau i'r Cyngor a'r cymunedau mae'n eu gwasanaethu. Mae Cyngor Merthyr Tudful wedi ymrwymo'n gryf i feithrin cynaliadwyedd ein dyfodol drwy gefnogi rhaglenni prentisiaeth. Yn 2021/2022, mae 7 prentis wedi ymuno â CBS Merthyr Tudful, **gyda phob un yn arbenigo mewn gwahanol feysydd gwasanaeth. Mae prentisiaid yn datblygu sgiliau 'yn y swydd' wrth astudio am gymhwyster a gydnabyddir yn genedlaethol sy'n ymwneud yn uniongyrchol â'r ardal maen nhw'n gweithio ynddi.**

Blaenoriaeth sy'n dod i'r amlwg i'r Cyngor yw datgarboneiddio; a chymerodd Aminah rôl fel prentis Carbon ac Ynni i gefnogi'r Cyngor i fynd i'r afael â'r heriau a **ddaw yn sgil hyn.**



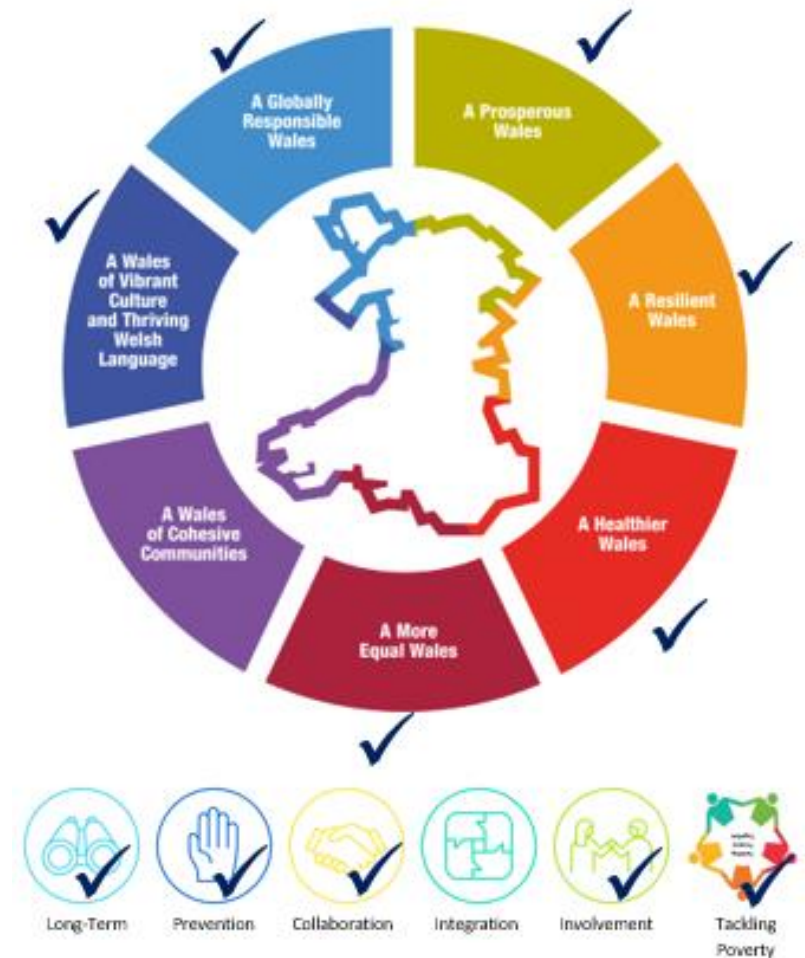
"Dwi wedi cael ystod eang o gyfleoedd yn ystod fy mhrentisiaeth yn MTCBC. Rydw i wedi gallu cymryd rhan mewn cyrsiau hyfforddi sy'n datblygu

fy ngwybodaeth a dealltwriaeth am garbon ac ynni. Rydw i hefyd wedi gallu meithrin perthnasoedd drwy gwrdd â chontractwyr allanol ac

rydw i wedi helpu ar ystod eang o brosiectau megis uwchraddio goleuadau

LED a gosod PV solar. Rydw i hefyd wedi gallu datblygu fy sgiliau megis gweithio mewn tîm, cynllunio, trefnu a sgiliau arwain." Mae Aminah yn parhau i weithio tuag at gyflawni Goruchwyliaeth Safle Adeiladu NVQ Lefel 4.

Dechreuodd Stacey rôl fel prentis Dysgu a Datblygu, a'i nod yw sicrhau tystysgrif Lefel 3 mewn Dysgu a Datblygu. Dywedodd Stacey "Mae'r cyfle i weithio yng Ngogledd-ddwyrain Merthyr Tudful fel prentis Dysgu a Datblygu wedi fy ngalluogi i gael dealltwriaeth o ba mor bwysig yw hyfforddiant, uwchsgilio, a buddsoddi yn ein staff, nid yn unig o fewn y Cyngor ond ar gyfer pob sefydliad. Mae hyfforddi a datblygu sgiliau eich gweithlu yn caniatáu i staff wella a chynllunio eu dyfodol eu hunain, canolbwyntio ar eu perfformiad, helpu i adeiladu sefydliad cryf, aml-fedrus ac yn bennaf oll boddhad swyddi."



Meddai Prif Weithredwr y Cyngor; Ellis Cooper, "Yn rhaglen 2021, fe wnaethom recriwtio 7 prentis newydd mewn amrywiaeth o adrannau allweddol ar draws CBS Merthyr Tudful - mewn Data; Rheoli Adeiladu; Dysgu a Datblygu; Cyfathrebu; Carbon ac Ynni; a Pharciau. Dwi'n meddwl ei bod hi'n bwysig cofio ein dyletswydd i feithrin a helpu i gynnal twf y Cyngor drwy ddatblygu gweithwyr newydd trwy raglen mor wych! Rwyf wrth fy modd yn gweld rhywfaint o'r gwaith sy'n cael ei wneud yn ein sefydliad, mae'n gyfnod cyffrous iawn i brentisiaethau yng Nghyngor Merthyr Tudful."

Llwybrau at Waith

Mae gadael ysgol yn gallu bod yn anodd i bob person ifanc ond rydym ni'n gwybod i bobl ifanc sy'n derbyn gofal, mae heriau ychwanegol. Gall y profiadau maen nhw'n eu cael eu hatal rhag cyrraedd eu llawn botensial ac mae hyn yn creu rhwystrau iddyn nhw fynd i mewn i waith, addysg bellach/ uwch neu hyfforddiant.

Mae Llwybr at Waith yn darparu cymorth cyflogaeth a mentora i bobl ifanc sy'n derbyn gofal neu oedd yn derbyn gofal. Roedd penodi Swyddog Mentora a Chymorth Cyflogaeth (EMS) Plant sy'n Derbyn Gofal yn caniatáu canolbwyntio ar ddatblygu ystod o ymyriadau wedi'u teilwra sy'n cynyddu cyfleoedd i bobl ifanc sy'n derbyn gofal neu sydd wedi derbyn gofal yn y gorffennol, i gymryd camau cadarnhaol tuag at gyflogaeth, addysg bellach neu addysg uwch, hyfforddiant a chyfleoedd prentisiaeth.

Datblygwyd y prosiect gyda chyllid gan Gronfa Gofal

Integredig Llywodraeth Cymru ac mae'n cefnogi pobl ifanc i oresgyn rhwystrau a chyflawni'r hyn maen nhw am ei gyflawni, drwy ymgysylltu'n barhaus â'r rhai hynny sy'n derbyn gofal neu sydd wedi derbyn gofal yn flaenorol mewn cyfarfodydd misol a gweithio mewn partneriaeth i nodi'r rhai a allai fod angen cymorth gan y gwasanaeth.

Mae 'A' yn 16 oed ac yn **derbyn gofal ar hyn o bryd gan Awdurdod Lleol Merthyr Tudful, ac mae wedi profi llawer o drawma yn ystod plentyndod ac mae ganddi/ganddo (I)lawer o anghenion cymhleth iawn.**

Fe wnaeth ymgysylltu â'r Swyddog EMS ganiatáu iddyn nhw gael pecyn pwrpasol o addysg, gan nad oedd ysgolion yn gallu diwallu eu hanghenion cymhleth.

Er gwaethaf anawsterau yn ystod y pandemig, cafwyd hyd i gwrs coleg mewn gofal anifeiliaid a chysylltodd



yr EMS â gweithwyr proffesiynol eraill i sicrhau dealltwriaeth o anghenion cymhleth 'A'.

Mae cefnogaeth barhaus, a gweithio gydag amryw o weithwyr proffesiynol, wedi grymuso 'A' i oresgyn rhwystrau sylweddol, mae gwella hyder wedi'u galluogi i feithrin cyfeillgarwch a pherthynas â chydweithwyr, tra hefyd yn eu helpu i weithio tuag at gymhwyster yn eu maes o'u diddordeb.

Canolfan Gofal Dementia Tŷ Enfys

Ym mis Ionawr 2022, Uned Gofal Dementia Tŷ Enfyf Keir Hardie oedd yr uned gofal cyntaf yn y DU i dderbyn achrediad rhagorol 'Meaningful Care Matters'.

Yn ystod prosiect cyfalaf Tŷ Enfyf, cafodd cyfalaf y Gronfa Gofal Integredig gwerth £1.6m ei defnyddio i drawsnewid amgylchedd ffisegol gwasanaeth dydd ar gyfer iechyd a gofal cymdeithasol ar y cyd yn llwyr, sy'n anelu at ddarparu gofal o ansawdd uchel i gefnogi unigolion o 55 mlwydd oed sydd wedi cael diagnosis o ddementia o natur gymedrol neu ddifrifol.

Mae Meaningful Care Matters (MCM) yn arbenigo mewn helpu cartrefi gofal i gael mynediad at amrywiaeth o wasanaethau effeithiol a chynaliadwy wrth weithredu modelau gofal sy'n canolbwyntio ar yr unigolyn. Canfu MCM fod ansawdd bywyd cleifion gofal dydd yn Nhŷ Enfyf ar y lefel uchaf, gyda gofal rhagorol yn cael ei ddarparu gan staff cariadus a brwdfrydig a oedd wir yn gofalu am eu cleifion tra'n dod â llawenydd, urddas ac ystyr i'w gofal.

Mae'r ganolfan ddydd yn darparu llawer o weithgareddau sydd wedi'u cynllunio i annog unigolion i gymryd rhan mewn amrywiaeth o weithgareddau (yn dibynnu ar lefel eu cyflwr), tra'n darparu'r gofal gorau a mwyaf effeithiol posibl gan staff hynod brofiadol, a chynorthwyo i helpu i gadw cof, cynnal annibyniaeth a chynorthwyo cleifion â'u ffordd o fyw cymdeithasol wrth gynnal eu hurddas drwy'r broses. Roedd llwyddiant y ganolfan ddydd yn ganlyniad i'r gwaith partneriaeth rhwng CBS Merthyr Tudful, CTM UHB, y Tîm Comisiynu Rhanbarthol (gyda Bwrdd Partneriaeth Ranbarthol Cwm Taf Morgannwg) a Llywodraeth Cymru a chanlyniad gwaith ardderchog staff a thîm yn y ganolfan.



Mae Tŷ Enfyf yn wasanaeth pwysig sy'n cyfrannu at gefnogi pobl â dementia i fyw gartref cyn hired â phosib drwy eu cefnogi nhw, ac yn hanfodol, eu gofalywyr. Mae'r ailgynllunio yn eithriadol ond mae cyflawni achrediad rhagorol yn dyst o ymrwymiad pawb sy'n gysylltiedig i sicrhau bod y



Cynllun Hamdden Cartrefi Gofal

Ymarfer corff yw un o'r gweithgareddau pwysicaf i gynnal annibyniaeth mewn oedolion hŷn. Er hyn, dod yn fwy llongydd gydag oedran yn aml yw'r realiti. Gall aros yn heini ac yn iach cyhyd â phosibl helpu i wella hapusrwydd ac ansawdd bywyd, gan gynnwys iechyd cardiofasgwlaidd gwell a gall gynorthwyo swyddogaeth wybyddol.

Mae Cartrefi Gofal Merthyr Tudful yn cael eu cefnogi i wella iechyd a lles eu preswylwyr gan gynllun newydd a gaiff ei gydlynu gan adran Datblygu Chwaraeon Cyingor Bwrdeistref Sirol Merthyr Tudful, mewn partneriaeth â Wellbeing@Merthyr.

Mae'r rhaglen, a ariennir trwy Gynllun Hamdden Egniol Dros 60 Llywodraeth Cymru a rhaglen 'Super Agers Over-50' ledled Cwm Taf, wedi cael cyflwyno amrywiaeth o offer gweithgaredd corfforol gan gynnwys Tennis Bwrdd a Bowliau Dan Do i gartrefi gofal. Mae'r lleoliadau sydd ei angen wedi cael cymorth i gael mynediad at ddarpariaeth ar-lein drwy ddanfôn ceblau HDMI, unedau sain ac offer TG eraill.

Fel rhan o'r rhaglen, mae Wellbeing@Merthyr bellach wedi lansio sesiynau Aerobeg o'r Gadair ar-lein newydd yn benodol ar gyfer preswylwyr cartrefi gofal, gyda chartrefi gofal yn ymuno â sesiwn ar-lein fyw yn wythnosol, dan ofal un o hyfforddwy profiadol Wellbeing@Merthyr



Mae rhagor o gyfleoedd yn cael eu cynllunio ar gyfer eleni, gan



ganiatáu i gartrefi gofal ddatblygu eu rhaglenni gweithgareddau corfforol eu hunain yn y dyfodol, â chymorth Merthyr Egniol.

Gwella Monitro Ymateb i Archwilio

Gwelliant Llywodraethu yw un o'r meysydd ffocws allweddol o fewn Cynllun Adfer, Trawsnewid a Gwella'r Cyngor (RTI). Maes ffocws o fewn y maes hwn o'r Cynllun oedd olrhain lefelau'r ymatebion i argymhellion archwilio a gafwyd i sicrhau bod cynnydd cadarnhaol yn cael ei wneud; a gellid mesur yr effaith.

Er mwyn galluogi'r tîm prosiect gwella llywodraethu i fonitro hyn yn effeithiol; cyflwynwyd Dangosydd Perfformiad Allweddol fel y gellid cynnal asesiad o gynnydd yn seiliedig ar ddata. Yn ystod blwyddyn gyntaf y rhaglen; dangosodd y data a gipiwyd ar gyfer blwyddyn ariannol 2019/2020 fod 34% o'r argymhellion wedi'u cwblhau.

Yn 2020/2021; wrth adolygu'r data yn erbyn y mesur; nodwyd bod gostyngiad wedi bod yn y cynnydd a nodwyd; mae'r data'n dangos gostyngiad o 34% i 20%. Nododd tîm y prosiect hyn fel ardal yr oedd angen ei archwilio; er y cydnabuwyd ei fod yn rhesymol i awgrymu effaith Covid-19 a byddai angen y Cyngor i flaenoriaethu ymatebion i hyn yn ffactor a chwaraeodd ran yn y gostyngiad hwn.

Cytunodd tîm y prosiect y dylid codi'r mater hwn gyda Thîm Rheoli Corfforaethol y Cyngor (CMT) i'w galluogi i nodi ffactorau eraill a allai fod wedi arwain at y gostyngiad mewn perfformiad. Wrth drafod y mater hwn; nodwyd bod angen



hyfforddiant gloywi ar gyfer y swyddogion sy'n defnyddio system rheoli data Cynllun Gweithredu Archwilio y Cyngor.

Datblygwyd sesiynau hyfforddi a gyflwynwyd nid yn unig i aelodau CMT; ond hefyd mae aelodau o'r Uwch Dîm Arwain i sicrhau bod rheolwyr ar y lefel hon hefyd yn ymwybodol o'r gofynion ar gyfer diweddaru cynnydd yn rheolaidd. Roedd cymorth ad hoc hefyd ar gael am gyfnod i gefnogi cyngor pellach ac ail-orfodi yn ôl y galw.



Cafodd y sefyllfa ei monitro yn dilyn yr hyfforddiant a gyflwynwyd i nodi a oedd hyn wedi cael yr effaith a ddymunwyd a nodwyd bod y data ar gyfer blwyddyn 2021/2022 yn dangos gwelliant sylweddol; gyda 77% o argymhellion yn cael eu nodi fel rhai wedi'u cwblhau - gwelliant o 57% o'i gymharu â'r flwyddyn flaenorol. Bydd hyn yn parhau i gael ei fonitro wrth symud ymlaen.

