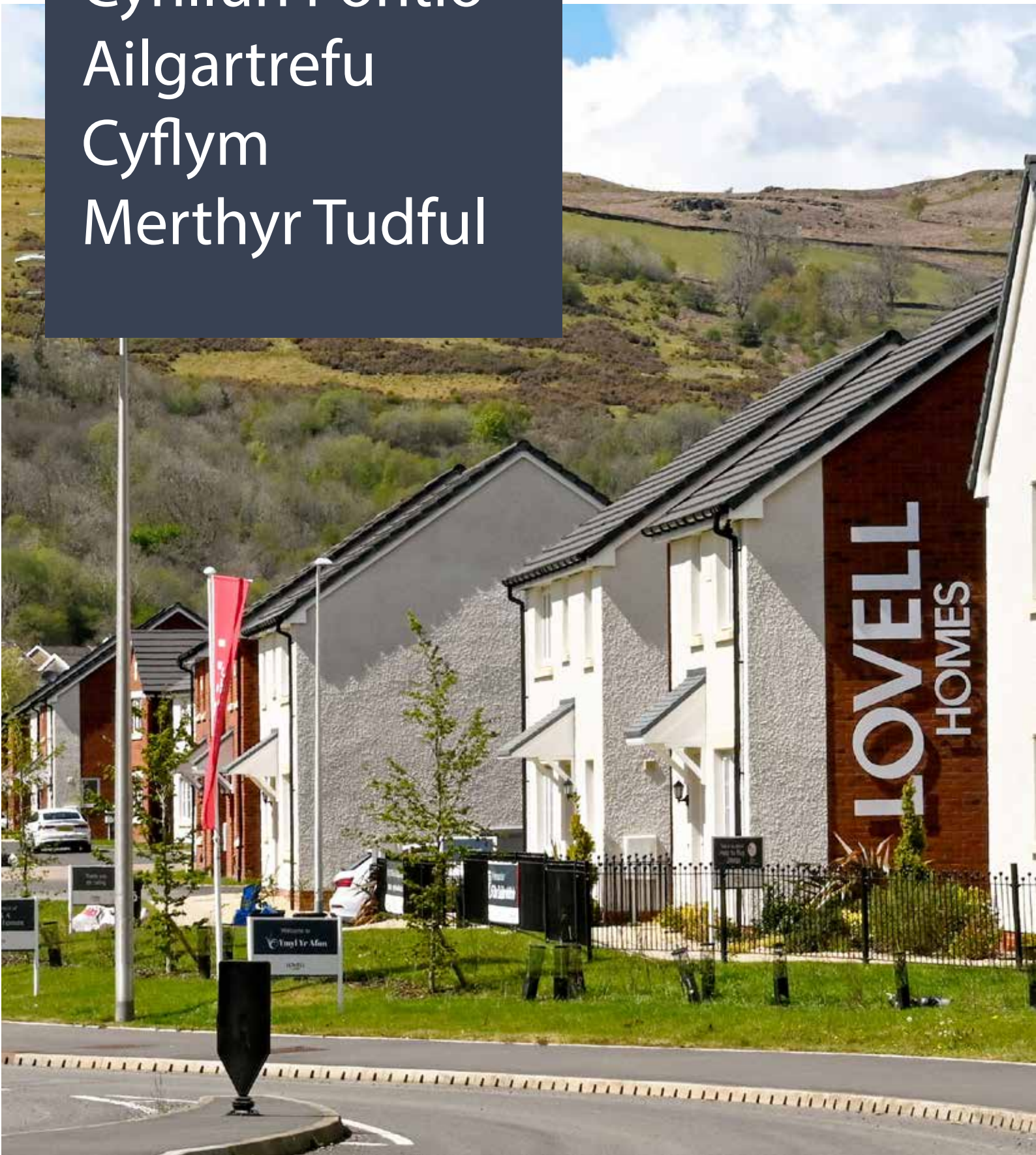




Cyngor Bwrdeistref Sirol  
**MERTHYR TUDFUL**  
**MERTHYR TYDFIL**  
County Borough Council

# Cynllun Pontio Ailgartrefu Cyflym Merthyr Tudful



## Gweledigaeth Merthyr Tudful ar gyfer Ailgartrefu Cyflym:

Sicrhau bod pobl sy'n ddigartref neu dan fygythiad o ddigartrefedd yn cael mynediad i'r cartref iawn ar yr amser iawn ac yn y lle iawn, fel rhan o'n dull Ailgartrefu Cyflym. Rydyn ni'n ymdrechu i sicrhau llety priodol cyn gynted â phosibl ar gyfer y rhai sydd wedi dod yn ddigartref, ynghyd â'r math cywir o gefnogaeth bersonol, er mwyn eu helpu tuag at ddyfodol diogel a chynyddu'u llesiant hyd yr eithaf. Ym Merthyr Tudful, mae digartrefedd yn cael ei atal neu mae'n beth prin, byrhoedlog ac anfynych.



# Cynnwys

1. Cyflwyniad a Chyd-destun.....	3
.....	4
2. Gweledigaeth Merthyr Tudful ar gyfer Ailgartrefu Cyflym .....	4
3. Ymgysylltu a Llywodraethu .....	5
.....	6
.....	6
.....	6
4. Data ar Ddigartrefedd a Dadansoddi Angen.....	7
Trosolwg o Ferthyr Tudful.....	7
Tai .....	7
Lefelau Rhent .....	9
5. Cyflwyniadau ar Ddigartrefedd.....	10
Cymhariaeth â Thueddiadau Cenedlaethol.....	11
Deilliannau ar gyfer pob dyletswydd.....	13
Adran 66, Dyletswydd i atal.....	14
Adran 73, Dyletswydd i gynorthwyo i sicrhau llety (am 56 o ddiwrnodau) .....	14
Dyletswydd Derfynol (Adran 75).....	15
Dim hawl i arian cyhoeddus.....	16
6. Asesu Anghenion Cymorth .....	21
Y galw presennol am lety â chymorth .....	23
7. Deall y cyflenwad llety dros dro lleol.....	23
8. Cynllun Trawsnewid Lletyau .....	26
9. Datblygu'r Cynllun.....	29
Blaenoriaeth Strategol 1 – Cryfhau'r gwasanaethau atal ac ymyrryd yn fuan a'r cymorth arbenigol a roir i rwystro digartrefedd .....	30
Blaenoriaeth Strategol 2 – Sicrhau bod pobl sy'n ddigartref neu dan fygythiad o ddigartrefedd yn cael y cartref iawn ar yr amser iawn ac yn y lle iawn, fel rhan o'n dull Ailgartrefu Cyflym .....	30
Blaenoriaeth Strategol 3 – Cryfhau Gwasanaethau Cymorth Tai ymhellach .....	30

Blaenoriaeth Strategol 4 – Cydweithio i ddarparu cymorth cyfannol sy'n canolbwyntio ar yr unigolyn gydag ymyriadau arbenigol effeithiol lle bo angen.....	31
Ystyriaethau eraill sy'n bwysig yn ôl yr hyn a ddywedwyd wrthym gan randdeiliaid.....	31

## 10. Cynllunio Adnoddau..... 32

Staffio.....	33
Adnoddau a Gwasanaethau.....	33
Goblygiadau Ariannol.....	34



# 1. Cyflwyniad a Chyd-destun

Mae a wnelo Ailgartrefu Cyflym â darparu tai ar gyfer pobl sy'n wynebu digartrefedd, gan sicrhau eu bod yn cael tai sefydlog cyn gynted ag y bo modd yn hytrach na'u bod yn aros mewn llety dros dro am gyfnod rhy hir.

Mae Ailgartrefu Cyflym yn seiliedig ar yr egwyddorion o symud pobl i lety sefydlog yn gyflym. Yn ddelfrydol, bydd lletyau dros dro (er yn allweddol) yn chwarae rhan gyfyngedig o'r model.

Mae Llywodraeth Cymru yn ymrwymedig i sicrhau bod digartrefedd yn rhywbeth prin, byrhoedlog ac anfynych. Rhaid i'r prif ffocws fod ar atal digartrefedd ac ymyriad cynnar fel y gall mwy o bobl lwyddo i aros yn eu cartrefi eu hunain.

Lle nad yw'r broses atal wedi gweithio, mae Ailgartrefu Cyflym yn hanfodol i leihau'r effaith ddinistriol a achosir gan ddigartrefedd, ac i sicrhau na fydd y broblem yn ailddigwydd. Ni ddylid diystyru'r ffaith fod tai diogel, sefydlog a hunangynhwysol o fudd mawr i'r rhai sydd wedi profi digartrefedd neu'r risg o ddigartrefedd. Dylid darparu tai i'r mwyafrif o bobl sydd wedi profi digartrefedd cyn gynted ag y bo modd. Bydd hyn o gymorth i osgoi'r dadsefydlogi a'r ymyleiddio sy'n gysylltiedig â threulio cyfnodau hir yn ddigartref neu mewn lleoliadau brys/lleoliadau dros dro wrth barhau i fod yn ddigartref.

Dylid darllen y cynllun hwn ar y cyd â'r dogfennau canlynol:

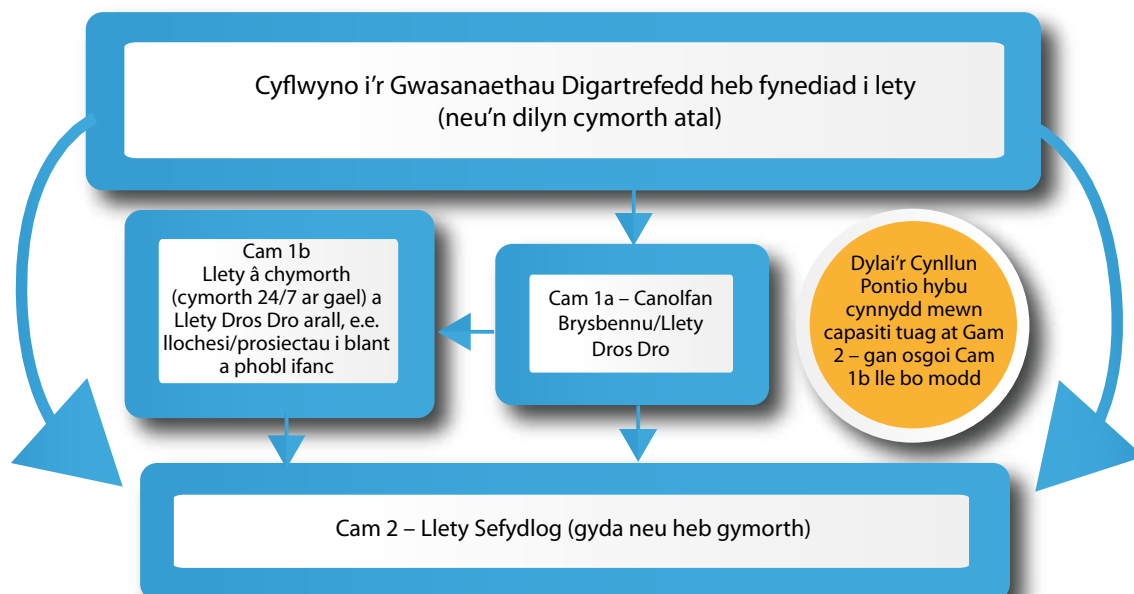
[Strategaeth y Rhaglen Cymorth Tai ar gyfer Merthyr 2022-26](#)

[Datganiad o Anghenion y Rhaglen Cymorth Tai](#)

[Asesiad o Anghenion y Rhaglen Cymorth Tai](#)

Dylid ystyried y Cynllun hwn yng nghyd-destun Strategaeth y Rhaglen Cymorth Tai sy'n cynnwys llawer mwy o fanylion ar y modd y gall, ac y dylai, partneriaid gefnogi'r Cynllun. Mae'r Cynllun Gweithredu ar ddiwedd y Strategaeth hefyd yn cynnwys Camau Gweithredu sy'n cyd-fynd yn gadarn â gweledigaeth ac amcanion y ddogfen hon.

Ar hyn o bryd, mae Merthyr Tudful yn cynnig llwybr i bobl ddigartref a all gynnwys nifer o gamau gwahanol i'w "paratoi ar gyfer tenantiaeth". Fel rhan o'r trawsnewidiad, mae'n rhaid i awdurdodau lleol ddechrau symud i fodel nad yw'n cynnwys mwy na dau gam sef (1) Llety Dros Dro a (2) Llety Sefydlog. Yn ddelfrydol, fe ddarperir Llety Sefydlog os gellir cynnig cymorth yn ddigon cynnar. Fodd bynnag, mae'n berthnasol nodi y caiff unigolion symud yn syth i'w llety eu hunain, os yw'r amgylchiadau personol a lletyol yn caniatáu hynny.





## 2. Gweledigaeth Merthyr Tudful ar gyfer Ailgartrefu Cyflym

Mae ein gweledigaeth ar gyfer Ailgartrefu Cyflym yn cael ei llywio gan y modd y mae angen i'n partneriaid cyffredinol yn y sector statudol, y trydydd sector a'r sector preifat, gydweithio'n effeithiol i wneud yn siŵr bod pobl ym Merthyr Tudful yn gallu cael gafael ar dai addas ac aros yn eu cymunedau lleol. Dyma ein Datganiad Gweledigaeth:

***Sicrhau bod pobl sy'n ddigartref neu dan fygythiad o ddigartrefedd yn cael mynediad i'r cartref iawn ar yr amser iawn ac yn y lle iawn, fel rhan o'n dull Ailgartrefu Cyflym. Rydyn ni'n ymdrechu i sicrhau llety priodol cyn gynted â phosibl ar gyfer y rhai sydd wedi dod yn ddigartref, ynghyd â'r math cywir o gefnogaeth bersonol, er mwyn eu helpu tuag at ddyfodol diogel a chynyddu'u llesiant hyd yr eithaf. Ym Merthyr Tudful, mae digartrefedd yn cael ei atal neu mae'n beth prin, byrhoedlog ac anfynych.***

Yn sylfaenol i [Strategaeth y Rhaglen Cymorth Tai ar gyfer Merthyr 2022-26](#) a gyhoeddwyd yn ddiweddar, yw helpu pobl i fyw'n annibynnol yn y gymuned. Mae hyn nid yn unig yn cynnwys mynediad i letyau, mae hefyd yn asesu ac yn dylanwadu ar eu cyflenwad a'u haddasrwydd. Mae angen cyflenwad tai, yn enwedig unedau ystafell wely sengl a lletyau â chymorth ychwanegol, i ddiwallu'r galw amdanynt ym Mwrdeistref Sirol Merthyr Tudful, yn enwedig yng ngoleuni'r gystadleuaeth o fewn y farchnad rentu breifat. Bydd y Cyngor yn anelu at adeiladu ar lwyddiannau ei fodel Tai yn Gyntaf ar gyfer Ailgartrefu Cyflym gan ddefnyddio dull newydd o gefnogi pobl i ddod o hyd i lety cywir gyda'r cymorth cywir o'r cychwyn cyntaf. Rhaid darllen ein gweledigaeth ar gyfer Ailgartrefu Cyflym ar y cyd â'n gweledigaeth gyffredinol a nodir yn [Strategaeth y Rhaglen Cymorth Tai ar gyfer Merthyr 2022-26](#).

Mae gennym bedair blaenoriaeth strategol eang yn ein Rhaglen Cymorth Tai, sef:

1. cryfhau'r gwasanaethau atal ac ymyrryd yn fuan a'r cymorth arbenigol a roir i rwystro digartrefedd;
2. sicrhau bod pobl sy'n ddigartref neu dan fygythiad o ddigartrefedd yn cael y cartref iawn ar yr amser iawn ac yn y lle iawn, fel rhan o'n dull Ailgartrefu Cyflym;
3. cryfhau Gwasanaethau Cymorth Tai ymhellach;
4. cydweithio i ddarparu cymorth cyfannol sy'n canolbwyntio ar yr unigolyn gydag ymyriadau arbenigol effeithiol lle bo angen.

Dyma'r tri amcan perthnasol a nodwyd yn y blaenoriaethau uchod ac sy'n ymwneud â'n trawsnewidiad i Ailgartrefu Cyflym:

- Darparu llety addas ar gyfer Ailgartrefu Cyflym ac ymateb i'r "normal newydd". Yn unol â chyfeiriad polisi Llywodraeth Cymru, byddwn yn gweithredu ein Cynllun Pontio Ailgartrefu Cyflym trwy:
  - gynyddu'r cyflenwad o dai fforddiadwy ar gyfer pobl sengl dros y 4 blynedd nesaf;
  - gwella cymhellion ein cynnig i'r Sector Rhentu Preifat;
  - gweithio'n agosach gydag Iechyd yr Amgylchedd a Pherchnogion Eiddo Preifat i adfer y defnydd o eiddo gwag;
  - sicrhau bod ystod y lletyau yn ehangu i ddiwallu anghenion y presennol a'r dyfodol.
- Gwella ymatebion aml-asiantaeth a gwaith system drwy ymgysylltiad amlddisgyblaethol a pharhaus â rhanddeiliaid allweddol, h.y. y partneriaid statudol sy'n ymwneud ag iechyd, materion cymdeithasol a chyfiawnder troseddol, yn ogystal â chynrychiolaeth gan Landlordiaid Cymdeithasol Cofrestredig a Darparwyr y Grant Cymorth Tai.
- Darparu cymorth i fynd i'r afael ag iechyd meddwl a chamddefnyddio sylweddau – datblygu system ehangach o gydweithio ar broblemau sy'n cyd-ddigwydd.



### 3. Ymgysylltu a Llywodraethu

Mae rhanddeiliaid wedi bod yn ymwneud â datblygu'r blaenoriaethau ar gyfer Strategaeth y Rhaglen Cymorth Tai trwy gyfres o weithdai ar-lein, cyfweiliadau un i un a holiaduron, gan gynnwys holiadur i ddefnyddwyr gwasanaeth. Cynhaliwyd gweithdy wyneb yn wyneb arall yn benodol ar Ailgartrefu Cyflym. Ymgysylltwyd â 38 o ddefnyddwyr gwasanaeth wrth ddatblygu'r Strategaeth dan sylw. Roeddent yn gyson yn amlygu'r pwysigrwydd o gael mynediad i'r canlynol:

- y cartref iawn ar yr amser iawn yn y lle iawn;
- y gefnogaeth iawn ar yr amser iawn (ar draws y system).

Mae'r rhesymau sylfaenol sy'n arwain at ddirgartrefedd a/neu anghenion cymorth tai ymhlith unigolion ac aelwydydd bregus yn gwbl gydgyssylltiedig. Mae gweithredu'r Cynllun Pontio hwn yn llwyddiannus yn dibynnu'n sylfaenol nid yn unig ar yr hyn y gall y Cyngor ei wneud, ond ar ein hymdrechion i gydgyssylltu gwasanaethau, gan weithredu ar y cyd wrth gynllunio, comisiynu, a darparu gwasanaethau adrannau mewnol yr Awdurdod Lleol, y partneriaid statudol, y sector tai a'r trydydd sector.

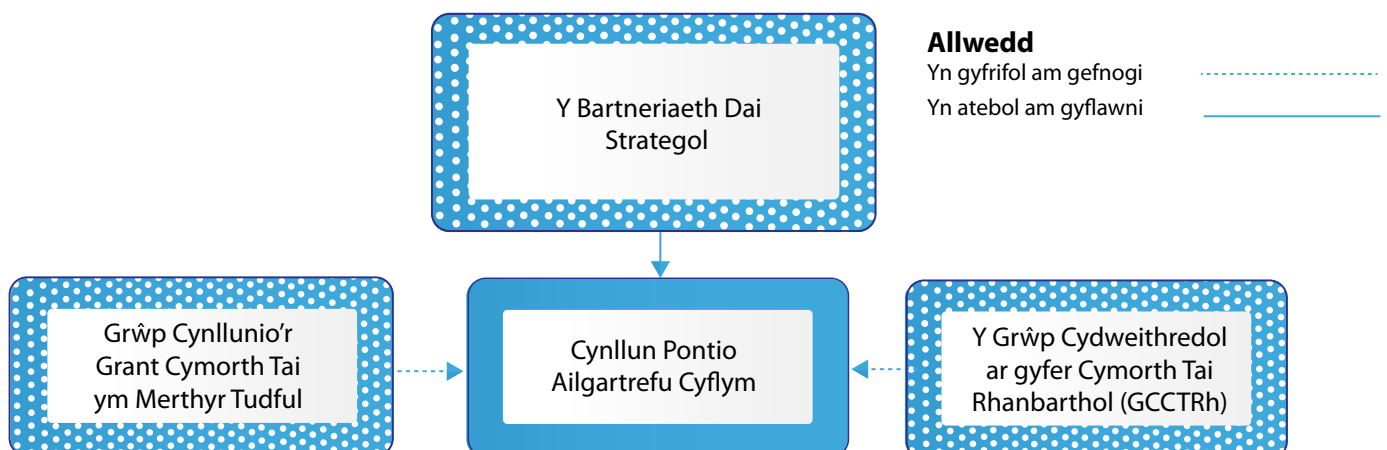
Byddwn yn monitro, yn llywio ac yn adolygu cynnydd yn erbyn y Cynllun trwy Grŵp Cynllunio GCT Merthyr Tudful a'r Bartneriaeth Tai Strategol. Mae'r ddau grŵp hyn yn ymgynnull bob chwarter. Cadeirydd y Bartneriaeth Tai Strategol sy'n atebol yn y pen draw am gyflawni'r cynllun hwn a chaiff y cyfrifoldeb am ei gyflawni ei ddirprwyo i Swyddog Arweiniol y Rhaglen Cymorth Tai.

Bydd cyflawni yn erbyn y Cynllun Pontio yn eitem sefydlog ar agenda bob un o'r cyfarfodydd chwarterol hyn. Cynhelir adolygiad ffurfiol o gynnydd a gwerthusir yr effaith bob blwyddyn o leiaf, ond gellir eu hadolygu'n amlach os bernir bod angen.

Cafodd cysylltiadau cryf eu ffurfio â grwpiau a phartneriaethau strategol ar draws Cwm Taf Morgannwg trwy'r trefniadau llywodraethu blaenorol oedd yn ymwneud â Chefnogi Pobl, ac maent wedi'u cryfhau ymhellach drwy sefydlu'r Grŵp Cydweithredol ar gyfer Cymorth Tai Rhanbarthol, sy'n darparu fforwm allweddol ar gydweithio.

Mae gan y Grŵp Cydweithredol ar gyfer Cymorth Tai Rhanbarthol gynrychiolaeth eang ar draws asiantaethau. Mae cynrychiolydd o'r trydydd sector sy'n cynrychioli defnyddwyr gwasanaethau, darparwyr, rhanddeiliaid ehangach a chomisiynwyr yn gweithio gyda'i gilydd fel partneriaid cyfartal i sicrhau bod gwasanaethau'n parhau i fod yn addas i'r diben, yn gynaliadwy, yn gydnherth, ac yn gallu bodloni'r galw gan y rhai sydd angen eu cyrchu, yn awr ac yn y dyfodol.

Drwy'r mecanweithiau hyn, gallwn ni uwchgyfeirio'r heriau a ddaw yn sgil atal dirgartrefedd at gyrff sector cyhoeddus eraill os ydynt yn rhan o'u cyfrifoldeb. Yn benodol, gallwn ni dynnu sylw at yr asesiad manwl o anghenion iechyd ein poblogaeth ddirgartref a gyflawnon ni gyda Bwrdd Iechyd Cwm Taf Morgannwg, ynghyd â'n buddsoddiad i wella ein hymateb i'r anghenion iechyd hynny, yn enwedig mewn perthynas ag iechyd meddwl a chamddefnyddio sylweddau.





## 4. Data ar Ddigartrefedd a Dadansoddi Angen

Mae ein [Hasesiad o Anghenion y Rhaglen Cymorth Tai](#) yn darparu data manwl ar dueddiadau poblogaeth, iechyd a ffactorau economaidd perthnasol eraill, ynghyd â dadansoddiadau poblogaeth. Mae'r adran hon yn rhoi crynodeb o'r wybodaeth yn ogystal â gwybodaeth gyd-destunol arall sy'n ymwneud â'r cyflenwad tai (tai cymdeithasol, y sector rhentu preifat a pherchen-feddiannwyr), y lefelau rhent, a'r gosodiadau cyfartalog a ddarperir gan LCC.

### Trosolwg o Ferthyr Tudful

Roedd 60,424 o bobl yn byw ym Merthyr Tudful ym mis Mehefin 2020. Bydd y boblogaeth yn tyfu'n gymedrol gyda phobl 65+ oed yn dod yn gyfran fwy o'r boblogaeth sy'n meddu ar anghenion iechyd a gofal cymdeithasol mwy cymhleth.

Yn 55 milltir sgwâr o ran maint, Merthyr Tudful yw'r Awdurdod Unedol lleiaf yng Nghymru. Mae prif grynodiad y boblogaeth wedi'i lleoli yn nhref Merthyr ei hun ond mae'r ardal hefyd yn cynnwys nifer o bentrefi megis Troed-y-rhiw, Aber-fan, Bedlinog a Threharris. Mae Merthyr Tudful yn cynnwys rhai o'r ardaloedd mwyaf difreintiedig yng Nghymru. Mae crynodiad uwch o amddifadedd yng ngogledd yr Awdurdod Lleol, yn enwedig yn yr ardaloedd o amgylch Merthyr Tudful megis Penydarren, Gurnos a Gelli Deg yng Nghyfarthfa. Ceir crynodiad sylweddol o "amddifadedd dwfn" mewn dwy ardal o Ferthyr Tudful sef Ynysowen a Phenydarren.

Mae mesurau cyni a diwygiadau lles wedi effeithio ar Ferthyr Tudful yn fwy negyddol na llawer o ardaloedd eraill yng Nghymru ac mae hyn mewn perygl o gynyddu anghydraddoldebau ymhellach.

Gall dangosyddion amddifadedd ar gyfer iechyd, incwm, cyflogaeth a thai, roi pobl mewn perygl uwch o ddigartrefedd. Yn y maes iechyd, mae hyn yn cynnwys cyflyrau iechyd meddwl, salwch cyfyngus hirdymor, a chyflyrau iechyd cronig, a gall pob un ohonynt wneud y dasg o ganfod a chadw llety addas yn heriol.

### Tai

Oherwydd bod pandemig COVID-19 wedi gohirio'r adolygiadau, roedd yr Asesiad diwethaf o'r Farchnad Dai Leol yn cwmpasu 2014-19. Bryd hynny, roedd 24,264 o dai yn y Fwrdeistref. Mae gan yr ardal gyfran sylweddol uwch o dai hŷn na mannau eraill yng Nghymru ac mae hynny'n amlygu ei hun mewn cyfradd uchel o anaddasrwydd, yn enwedig ymhlith tai teras. Y math amlycaf o ddeiliadaeth oedd Perchen-feddiannydd sy'n cyfrif am 65% o'r farchnad. Roedd Rhentu Preifat yn cyfrif am 11% o gyfanswm y farchnad, a Thai Cymdeithasol yn cyfrif am 21%. Y prif fath o dŷ ym Merthyr Tudful yw tŷ teras sy'n cyfrif am 50% o'r farchnad. Mae'r math hwn o dŷ hefyd yn denu canran uchel o brynwyr-tro-cyntaf oherwydd eu hargaeledd a'u prisiau is.

Tabl 1: Cymysgedd deiliadaeth ym Merthyr Tudful

Math o ddeiliadaeth	Nifer o anheddau	Sylwadau
Perchen-feddiannwyr â pherchnogaeth lwyr	8277	Bydd angen adnewyddu'r data hwn pan ddaw data Cyfrifiad 2022 i'r fei.  Mae angen AMTLI cyfredol.
Perchen-feddiannwyr â morgais heb ei dalu	7566	
Rhanberchenogaeth	42	
Tai cymdeithasol	5118	
Rhentu preifat	2809	
Math o ddaliadaeth ddi-rent/ amhenodol	452	
Cyfanswm	24264	

Dyrennir eiddo Tai Cymdeithasol trwy Bolisi Tai Cyffredin ac mae'r pedwar partner sy'n Landlordiaid Cymdeithasol Cofrestredig (LCC) yn y Fwrdeistref, wedi ymrwymo iddo. Gofynnir i ymgeiswyr sydd am ymuno â'r Gofrestr Tai lenwi ffurflen gais ar-lein ac yna cânt eu bandio yn ôl lefel eu hangen am dai. Mae ein Polisi Dyrannu'n cynnwys pedwar band. Caiff ymgeisydd ei osod mewn band yn unol â'i angen ac asesiad o'i ffafriaeth resymol. Gan ddibynnu ar y canlyniad, gall ymgeisydd gael ffafriaeth ychwanegol. Dyma'r tri band:

- Band 1 – Blaenoriaeth Uchel. Mae'r rhain yn ymgeiswyr y mae dyfarniad statudol o ffafriaeth resymol yn ddyledus iddynt ond fe ddyfernir ffafriaeth ychwanegol iddynt ar sail eu hanghenion tai brys.
- Band 2 – Blaenoriaeth Ganolig. Mae'r rhain yn ymgeiswyr y mae dyfarniad statudol o ffafriaeth resymol yn ddyledus iddynt.
- Band 3 – Blaenoriaeth Isel. Mae'r rhain yn ymgeiswyr sydd wedi'u hasesu fel rhai nad ydynt yn y grŵp sy'n teilyngu ffafriaeth ychwanegol na ffafriaeth resymol.
- Dim band blaenoriaeth – mae'r ymgeisydd yn gymwys i ymuno â'r gofrestr ond nid yw'n teilyngu unrhyw flaenoriaeth oherwydd dyled heb ei thalu neu ymddygiad annerbyniol.

Band	Nifer	Cyfran y Gofrestr Tai
Un – Blaenoriaeth Uchel	305	11 %
Dau – Blaenoriaeth Ganolig	651	21 %
Tri – Blaenoriaeth Isel	1870	61 %
Dim ffafriaeth oherwydd dyled heb ei thalu neu ymddygiad annerbyniol	204	7 %

Yn 2009, trosglwyddodd yr Awdurdod Lleol ei stoc tai i gymdeithas dai newydd sef Cartrefi Cymoedd Merthyr. Mae hyn wedi arwain at bedwar Landlord Cymdeithasol Cofrestredig yn sefydlu'u hunain yn y Fwrdeistref ac ar ddiwedd 2021, roedd eu stoc yn cynnwys 5889 o unedau ar rent cymdeithasol.

Rydym yn cydnabod bod angen mynd i'r afael â'r 204 o aelwydydd sydd wedi'u cofrestru ar gyfer tai cymdeithasol ond sydd ddim yn teilyngu unrhyw ffafriaeth oherwydd dyled neu ymddygiad annerbyniol, a bod hynny ddim yn cyd-fynd ag amcanion y Cynllun Pontio Ailgartrefu Cyflym. Fel rhan o ddatblygiad y Cynllun, bydd y Polisi Dyrannu Lleol yn gofyn am adolygu'r Polisi a chyflawni newidiadau iddo. Caiff hyn ei wneud trwy gyfnod o ymgynghori ac adolygu a byddir yn cydweithio â'r Darparwyr Tai Cymdeithasol ar Bolisi Gosod newydd a fydd yn cwrrd ag amcanion y Cynllun hwn.

Cymdeithas Tai	Stoc Tai (nifer yr unedau)
Cartrefi Cymoedd Merthyr	4063
Cymdeithas Tai Merthyr Tudful	1162
Cymdeithas Tai Wales and West	478
Cymdeithas Tai Hafod	186
Cyfanswm	5889

## Lefelau Rhent

Yn 2016, cyhoeddodd y llywodraeth ei bod yn rhewi cyfraddau'r Lwfans Tai Lleol sydd wedi golygu bod llawer o aelwydydd wedi cael trafferth i wneud iawn am y diffyg rhwng eu rhent a'r LTLI. Mae

tanfuddsoddi yn y cyfraddau LTLI yn golygu mai dim ond un rhan o bump neu lai o'r sector rhentu preifat sy'n fforddiadwy i bobl sengl, cyplau neu deuluoedd bychain mewn 82% o ardaloedd yng Nghymru.

Os ydych mewn cyflogaeth ym Merthyr Tudful ac yn ennill cyflog cyfartalog, mae rhentu yn y sector preifat yn prysur ddod yn llai fforddiadwy. Fodd bynnag, mae'r sector rhentu preifat yn anfforddiadwy os yw'r aelwyd yn ddibynnol ar Fudd-dal Tai neu Gredyd Cynhwysol i dalu'u rhent.

Tabl 4: Rhenti cyfartalog fesul mis calendr ym Merthyr Tudful o'u cymharu â lwfansau LTLI

Maint yr Eiddo	LTLI cyfredol (Fel y nodwyd, nid yw cyfradd y Lwfans Tai Lleol wedi cynyddu er 2016)	Rhent Cyfartalog <sup>1</sup>
Un Gwely	£335 pcm	£543 pcm
Dau Wely	£375 pcm	£610 pcm
Tri Gwely	£425 pcm	£765 pcm
Pedwar Gwely	£650 pcm	Ddim ar gael





## 6. Cyflwyniadau ar Ddigartrefedd

Mae nifer y bobl sy'n cysylltu â'r Cyngor am asesiad digartrefedd wedi cynyddu'n gyson o un flwyddyn i'r llall ers i'r ddeddfwriaeth tai newydd ddod i rym ym mis Ebrill 2015. Cafwyd cynnydd sylweddol pellach yn nifer y cyflwyniadau yn dilyn y newidiadau i'r anghenion blaenoriaethol a ddaeth i rym ym mis Mawrth 2020 o ganlyniad i bandemig Covid-19. Fe roddodd hynny ddyletswydd statudol ar yr Awdurdod Lleol i ddarparu Lletyau Dros Dro ("Deddfwriaeth Neb Heb Help") hyd nes y gellir sicrhau Lletyau Parhaol oedd yn fforddiadwy. Mae'r Cyngor yn defnyddio'r mathau canlynol o lety fel Lletyau Dros Dro:

- Lletyau Lloches;
- Hosteli;
- Fflatiau/Tai sy'n eiddo i Landlord Cymdeithasol Cofrestredig/Cymdeithas Dai;
- Cynlluniau Tai â Chymorth;
- Lletyau Gwely a Brecwast;
- Tai Amlfeddiannaeth (Lletyau a Rennir)

Yn sgil pandemig Covid-19, fe newidiwyd y ddeddfwriaeth i gynnwys y Polisi "Neb Heb Help" ac o'r herwydd, mae'r Tîm Atebion Tai yn dibynnu'n bennaf ar Lletyau Gwely a Brecwast a Thai Llety Lleol, i ddarparu Lletyau Dros Dro, gan gostio rhwng £50 (ar gyfer person sengl) a £90 (ar gyfer teulu) fesul ystafell y noson. Rydym wedi gweld galw eithafol o du'r rhai oedd yn ddigartref: ym mis Medi 2022, gwelwyd 167 o aelwydydd yn byw mewn Lletyau Dros Dro ac o'r lleoliadau hyn, mae 115 wedi'u rhoi mewn Lletyau Gwely a Brecwast. Mae hyn yn dangos dibyniaeth sylweddol a pharhaus ar Lletyau Gwely a Brecwast dros fathau eraill o Lletyau Dros Dro gan gynnwys Hosteli a Thai Amlfeddiannaeth.

Yn 2020/21, cafwyd 1,345 o gyflwyniadau am gymorth a arweiniodd at wneud Asesiad Adran 62, ac roedd y mwyafrif helaeth ohonynt yn aelwydydd un-person – 89% o'r cyfanswm. Mae hyn yn cynrychioli cynnydd yng nghyfran yr aelwydydd un-person oddi ar 2019/20 pan oeddent yn cyfrif am 56% o'r cyfanswm, a gallai hyn fod yn gysylltiedig ag effaith pandemig Covid-19. Yn 2021/22, nifer y cyflwyniadau oedd 848.

Wrth adolygu'r data ar gyfer y ddwy flynedd o 2019 i 2021, bu cynnydd sylweddol yn y canlynol:

- nifer y perthnasau neu ffrindiau sydd ddim yn fodlon neu'n gallu cynnig llety mwyach - cynyddodd hyn o 54 i 83 o unigolion
- nifer y bobl sy'n gadael y ddalfa - cynnydd o 80 i 98;
- nifer y bobl mewn argyfwng digartrefedd neu'n cysgu allan - cynnydd o 32 i 48.

Yn amlwg, gellir priodoli hyn i'r pandemig a Pholisi "Neb Heb Help" Llywodraeth Cymru.

### Cymhariaeth â Thuaddiadau Cenedlaethol

Gellir gwneud cymariaethau rhwng Merthyr Tudful a Chymru gyfan mewn perthynas â digartrefedd a'i ddeilliannau trwy ddefnyddio data cenedlaethol sy'n cynnwys ystadegau a gydgrynhoir yn chwarterol.

Cafodd cyfran sylweddol uwch o aelwydydd un-person eu hasesu a/neu eu darparu ym Merthyr Tudful na'r cyfartaledd cenedlaethol, gydag aelwydydd un-person yn cyfrif am 89% o'r holl ddeilliannau yn 2020/21 o gymharu â chyfartaledd cenedlaethol o 68%. O'r 105 o aelwydydd yr aseswyd eu bod yn anghymwys neu'n gymwys, ond heb fod yn ddigartref neu dan fygythiad o ddigartrefedd, roedd 99 yn aelwydydd un-person (94%) o gymharu â 64% ar gyfer Cymru. Mae'r gwahaniaethau hyn yn awgrymu bod y mathau o aelwydydd sy'n cael cymorth gan yr Awdurdod Lleol yn wahanol ym Merthyr Tudful ac nad ydynt yn adlewyrchu'r tuaddiadau cenedlaethol.

Tabl 5: Cyflwyniadau Digartrefedd		
2019-2020	2020-2021	2021-2022
754	1345	848

Yn y flwyddyn 2021/2022, cafwyd gostyngiad mewn cyflwyniadau, a gellir priodoli hyn i nifer y cleientiaid sydd eisoes mewn Lletyau Dros Dro.

Rydym wedi gweld llawer iawn o sefydlogrwydd o fewn ein Hunedau Llety Dros Dro. Oherwydd lefel uchel y gefnogaeth a ddarparwyd yn ystod y pandemig gan Swyddogion yr Awdurdod Lleol a'r Gwasanaethau Cymorth a gomisiynir trwy ein Tîm GCT, mae'r cleientiaid hynny a fyddai yn y gorffennol wedi terfynu'u gosodiadau ac ail-gyflwyno, wedi medru dod i ben â'u lletyau. Gweler Tabl 23 ar dudalen 21 am hyd arhosiad mewn Llety Gwely a Brecwast.

Tabl 6: Cyflwyniadau Digartrefedd yn ôl Oedran a Rhywedd						
Grŵp Oedran/ Rhywedd	2019-2020		2020-2021		2021-2022	
	G	B	G	B	G	B
16-17	4	4	8	7	5	6
18-24	77	79	141	120	68	75
25 +	329	261	627	345	402	274

Roedd aelwydydd un-person yn cyfrif am 88% o'r holl ddeilliannau yn 2020/21 a 2021/22, o gymharu â chyfartaledd cenedlaethol o 68% yn 2020/21.

Tabl 7: Rhesymau am Gyflwyniadau Digartrefedd			
	2019-2020	2020-2021	2021-2022
Rhieni ddim yn fodlon neu'n gallu cynnig llety mwyach	68	80	44
Perthnasau eraill neu ffrindiau ddim yn fodlon neu'n gallu cynnig llety mwyach	54	83	43
Colli llety ar rent neu lety clwm	28	18	32
Gadael carchar	80	98	50
Perthynas â phartner yn chwalu'n dreisgar	54	36	16
Perthynas â phartner yn chwalu'n ddi-drais	49	47	35
Arall gan gynnwys digartrefedd mewn argyfwng, dychwelyd o dramor, cysgu allan neu fyw mewn hostel	32	48	37



Trais a harasiad o ganlyniad i resymau eraill	12	10	7
Ôl-ddyledion rhent ar anheddau sector preifat	3	3	2
Ôl-ddyledion rhent ar anheddau sector cymdeithasol	6	1	1
Eiddo presennol yn anaddas	18	7	6

Perthnasau neu ffrindiau yn methu cynnig llety: yn 2020-21, roedd hyn yn cyfrif am 18% o'r holl resymau, i fyny o 16% yn 2019-20. Bu gostyngiad i 16% yn 2021-22.

Colli llety ar rent neu lety clwm: 11% yn 2021-22, i fyny o 6% yn 2019-20, cynnydd o 4.18% yn 2020-21. Mae hyn yn dangos y cynnydd mewn Gorchmynion Troi Allan wrth iddynt gael eu hadfer ac wrth i lysoedd ailagor ar gyfer Gwrandawiadau Troi Allan – yn ystod y pandemig, cafodd y gwrandawiadau hyn eu hatal a chynyddwyd y cyfnodau hysbysu i 6 mis.

“Arall” gan gynnwys “digartref mewn argyfwng”, “cysgu allan” neu “fyw mewn hostel”: 13% yn 2021-22, i fyny o 7% yn 2019-20, i fyny o 11% yn 2020-21.

Rhieni nad ydynt bellach yn fodlon neu'n gallu cynnig llety a phobl sy'n gadael y ddalfa - mae'r rhain wedi bod yn gyson uchel fel rhesymau dros gyflwyniadau digartrefedd dros y tair blynedd dan sylw.

Dim ond ciplun o'r Gofrestr Tai y gallwn ei gael ar hyn o bryd. Dyma ddadansoddiad o'r ymgeiswyr gweithredol:

Tabl 8: Dadansoddiad o ymgeiswyr gweithredol ar y system gofrestru	
	Ymgeiswyr presennol
Ymgeisydd digartref/mewn llety dros dro	37
Llety cymdeithasol ar rent	150
Cofrestr Tai / byw gyda rhieni / rhentu'n gymdeithasol	309
Heb ei osod yn anffodus, nid yw'r maes hwn ar y cais yn orfodol	2534

Mae ein data ar gyflwyniadau digartrefedd hefyd yn cynnwys cyflwyniadau mynych. Gyda chyfyngiadau ein system bresennol, nid oes modd inni ddadansoddi'n llawn y rhesymau dros y cyflwyniadau mynych. Gall rhai cyflwyniadau mynych gael eu hachosi gan gyfuniad o ffactorau megis methiannau o ran gosodiadau gwely a brecwast, galwadau yn ôl i'r ddalfa, ymdrechion i ddychwelyd i'r cartref teuluol a chysoni perthnasoedd yn ffael.

Cyfanswm y cyflwyniadau mynych yn 2019/20 oedd 40 gan gynyddu i 231 ar gyfer 2020/22. Gellir priodoli'r cynnydd hwn i'r polisi “Neb Heb Help” a'r rhesymau a nodir uchod. Yn unol â Deddf Tai (Cymru) 2014, gellir ailgyflwyno ar gyfer Lletyau Dros Dro a chynnig gosodiadau, waeth beth fo'r penderfyniad neu'r ddyletswydd ddigartrefedd.

## Deilliannau ar gyfer pob dyletswydd

### Crynodeb

- Rhwng 2019/20 a 2020/21, gwellodd y deilliannau ar gyfer cynorthwyo pobl sy'n destun dyletswydd i sicrhau llety, gyda chyfran y rhai sy'n cael eu rhyddhau'n llwyddiannus o ddiartrefedd yn cynyddu o 29% i 32%.
- Mae gan Ferthyr Tudful lai o ddeilliannau llwyddiannus na rhai awdurdodau lleol eraill pan ddaw hi i ddarparu cymorth i bobl dan fygythiad o ddiartrefedd neu lle mae dyletswydd i'w helpu i sicrhau llety am hyd at 56 o ddiwrnodau (adran 73). Mae hyn yn debygol o fod yn gysylltiedig â'r lefelau uchel o amddifadedd ar draws llawer o gymunedau'r Awdurdod Lleol.

Mae'r adran hon yn crynhoi perfformiad y Cyngor yn erbyn dyletswyddau amrywiol Deddf Tai (Cymru) 2014:

- Adran 66, dyletswydd i atal
- Adran 73, dyletswydd i gynorthwyo i sicrhau llety (am 56 o ddiwrnodau)
- Adran 75, dyletswydd derfynol

### Adran 66, Dyletswydd i Atal

Gostyngodd nifer y bobl yr aseswyd eu bod yn destun Dyletswydd i Atal Digartrefedd (Adran 66) ac a gynorthwywyd, o 176 yn 2019/20 i 64 yn 2020/21 – gostyngiad o fwy na hanner o un flwyddyn i'r llall. Mae hyn yn debygol o fod â chysylltiad cryf ag effaith Pandemig y Coronafeirws, gan gynnwys y gwaharddiad ar droi allan a oedd ar waith tan fis Gorffennaf 2021, ynghyd â'r cynnydd mewn budd-daliadau, ac efallai'r lleihad mewn nifer yr aelodau teulu neu berthnasau agos a drowyd allan. Gwelwyd cynnydd yn 2021/22 i 99 sy'n debygol o fod yn ganlyniad i godi'r gwaharddiad ar droi allan o fis Medi 2020. Hefyd, am fod y 6 mis a ganiatawyd ar gyfer hysbysiadau adran 21 wedi dirwyn i ben, byddent wedi'u cyfeirio i'r llys am wrandawiadau troi allan ym mlwyddyn ariannol 2021/22. Bu cynnydd yn nifer y landlordiaid preifat a gyflwynodd gorchmynion troi allan wrth iddynt geisio gwerthu'u heiddo oherwydd y cynnydd yng ngwerthiannau'r farchnad, a'r cyhoedduswydd a hysbysodd landlordiaid a thenantiaid am ddarpariaethau'r Ddeddf Rhentu Cartrefi (Cymru) 2016 a ddeuai i rym ym mis Gorffennaf 2022 ond a ohiriwyd tan fis Rhagfyr 2022.

Arhosodd deilliannau digartrefedd ar gyfer pobl sy'n destun y Ddyletswydd i Atal yn weddol debyg gyda 49% o achosion yn cael eu hatal yn llwyddiannus yn 2019/20 o gymharu â 47% yn 2020/21 a 42% yn 2021/22. Gostyngodd y gyfradd atal aflwyddiannus o 22% i 20% o un flwyddyn i'r llall gyda mwy o bobl yn gallu aros yn eu cyfeiriad presennol am fwy na 56 diwrnod neu'n gallu dod o hyd i lety addas. Mae'r ddau ganlyniad hyn yn cael eu dosbarthu fel "deilliannau eraill" yn hytrach nag "ataliad llwyddiannus", a gyfyddodd 4% rhwng 2019/20 a 2020/21.

Roedd ymgeiswyr benywaidd yn cynrychioli cyfran gynyddol o bobl dan fygythiad o ddiartrefedd lle darparwyd cymorth Atal (Adran 66), gan dyfu o 55% o'r cyfanswm yn 2019/20 i 67% o'r cyfanswm yn 2020/21. Yn ogystal â hynny, pobl 25 oed a throsodd oedd yn cyfrif am y rhan fwyaf o ddeilliannau Adran 66, yn gyson dros 80% o'r cyfanswm. Yn yr un modd, roedd aelwydydd un-person yn cyfrif am 81% o gyfanswm deilliannau Adran 66.

Mae bwlch o 17% rhwng cyfran yr ataliadau llwyddiannus ym Merthyr Tudful a'r cyfartaledd cenedlaethol. Roedd cyfanswm yr aelwydydd sy'n destun dyletswydd i atal digartrefedd ym Merthyr Tudful, wedi mwy na haneru rhwng 2019/20 a 2020/21, sy'n ostyngiad mwy na'r cyfartaledd cenedlaethol a aeth i lawr fymryn mwy na thraean o fewn yr un cyfnod.

## Adran 73, dyletswydd i gynorthwyo i sicrhau llety (am 56 o ddiwrnodau)

Yn 2019/20, Merthyr Tudful oedd yr awdurdod lleol â'r gyfradd uchaf o aelwydydd yr aseswyd eu bod yn ddigartref (o dan Adran 73) yng Nghymru, sef 166 o achosion fesul 10,000 o aelwydydd. Roedd nifer y bobl a aseswyd yn ddigartref ac yn destun dyletswydd i'w cynorthwyo i sicrhau llety, wedi cynyddu'n sylweddol i 437 rhwng 2019/20 a 2020/21.

Yn sgil y cymorth a roddwyd i'r rhai sy'n destun dyletswydd i'w cynorthwyo i sicrhau llety, cafwyd gwelliant rhwng 2019/20 a 2020/21 yn y deilliannau, gyda chyfran y rhai sy'n cael eu rhyddhau'n llwyddiannus o ddigartrefedd yn cynyddu o 29% i 32%. Gostyngodd yr ymdrechion aflwyddiannus i osgoi digartrefedd yn sydyn o un flwyddyn i'r llall - o 39% i 33% y deilliannau, sydd hefyd yn adlewyrchu'r gwelliant yn neilliannau digartrefedd ymhlith achosion Adran 73.

Fodd bynnag, mae gan y Cyngor lai o ddeilliannau llwyddiannus na'r rhan fwyaf o awdurdodau lleol pan ddaw hi i ddarparu cymorth mewn achosion lle mae pobl dan fygythiad o ddigartrefedd neu lle mae yna ddyletswydd i'w cynorthwyo i sicrhau llety am hyd at 56 o ddiwrnodau (Adran 73). Mae hyn yn debygol o fod yn gysylltiedig â'r lefelau uchel o amddifadedd ar draws llawer o gymunedau'r Awdurdod Lleol a allai arwain at fwy o achosion, gan gynnwys rhai cymhleth, yn ogystal â chynnydd mewn anghenion sy'n deillio o broblemau meddwl a chamddefnyddio sylweddau/alcohol.

Ymgeiswyr gwrywaidd yw'r rhan fwyaf o achosion Adran 73 sef 66% o gyfanswm yr achosion a chynnydd o 59% ar gyfanswm 2019/20. Fodd bynnag, mae ymgeiswyr gwryw ond yn cyfrif am 53% o'r deilliannau llwyddiannus ac maent wedi'u gorgynrychioli mewn deilliannau aflwyddiannus, patrwm a ailadroddir mewn ymgeiswyr gwrywaidd sy'n destun dyletswydd derfynol (Adran 75).

Aelwydydd un-person yw'r mwyafrif llethol o achosion Adran 73 ym Merthyr Tudful, sef 95% o gyfanswm yr achosion yn 2020/21, ac mae'n gynydd o fwy na 15% oddi ar 2019/20. Mae hyn yn adlewyrchu'r lefel uwch o aelwydydd un-person sy'n destun dyletswydd i'w cynorthwyo (naill ai Adran 73 neu 75) o gymharu â dyletswydd i atal lle maent ond yn cyfrif am tua 80% o'r achosion.

Y gwahaniaeth rhwng deilliannau Adran 73 ym Merthyr Tudful a Chymru gyfan yw 8%, sy'n cynrychioli'r gwahaniaeth lleiaf rhwng cyfartaledd y genedl a'r awdurdod lleol o unrhyw un o'r dyletswyddau. Cododd cyfran y deilliannau Adran 73 llwyddiannus ryw fymryn rhwng 2019/20 a 2020/21 ym Merthyr Tudful, gan godi o 29% i 32% o gyfanswm y deilliannau. Mae hyn yn wahanol i'r duedd genedlaethol lle gostyngodd cyfran y deilliannau llwyddiannus o 41% i 39%.

## Dyletswydd Derfynol (Adran 75)

Mae cyfran gymharol isel o achosion yn arwain at ysgogi'r ddyletswydd derfynol ac roedd deilliannau'r ddyletswydd derfynol yn cynrychioli 6% o gyfanswm y deilliannau yn 2020/21. Bu cynnydd yn nifer yr achosion a oedd yn destun dyletswydd derfynol o un flwyddyn i'r llall; fodd bynnag, cafodd mwyafrif y bobl a oedd yn destun dyletswydd derfynol eu rhyddhau o ddigartrefedd yn 2020/21 sef 55% o gyfanswm y deilliannau.

Gostyngodd cyfradd yr achosion a oedd yn destun dyletswydd derfynol ac a arweiniodd at ddeilliant cadarnhaol rhwng 2019/20 a 2020/21 o 76% i 55% wrth i gyfanswm yr achosion gynyddu. Mae'n bosibl fod hyn wedi'i ysgogi gan fwy o bobl ag anghenion cymorth cynyddol gymhleth yn symud ymlaen i ddyletswydd derfynol (a allai, yn ei dro, fod wedi'i waethygu gan effeithiau'r pandemig) gan leihau'r tebygolrwydd y byddai achosion o ryddhad cadarnhaol yn parhau'n uchel.

Mae gan Ferthyr Tudful gyfran lai o ddeilliannau llwyddiannus ar draws yr holl ddyletswyddau o gymharu â'r cyfartaledd cenedlaethol, gyda'r gwahaniaeth mwyaf rhwng y cyfrannau o aelwydydd a ryddhawyd yn gadarnhaol o'r ddyletswydd derfynol (Adran 75). Mae deilliannau llwyddiannus yn cynnwys cael cyngor ar ddyledion a chyllid, llety ar rent yn y sector preifat a thai cymdeithasol LCC.

Mae cyfradd y rhai a ryddhawyd yn gadarnhaol o'r ddyletswydd derfynol (Adran 75) yn cynrychioli'r gwahaniaeth mwyaf rhwng cyfartaledd Cymru a Merthyr Tudful, gyda dim ond 56% o aelwydydd yn cael eu rhyddhau'n gadarnhaol o'r ddyletswydd derfynol. Yn 2019/20, cafodd 79% o aelwydydd eu rhyddhau'n bositif, ac roedd hynny'n uwch na'r cyfartaledd cenedlaethol o 78%. Fodd bynnag, gyda chyfanswm yr aelwydydd sy'n symud ymlaen i'r ddyletswydd derfynol bron wedi dyblu rhwng 2019/20 a 2020/21, cafwyd gostyngiad o 23% mewn achosion o ryddhad cadarnhaol - o fewn yr un cyfnod, gostyngodd y cyfartaledd cenedlaethol 3% i 75% yn unig.

### Dim Hawl i Arian Cyhoeddus (NRPF)

Mae Dim Hawl i Arian Cyhoeddus (NRPF) yn amod safonol sy'n berthnasol i'r rhai sy'n aros yn y DU â statws mewnfudwyr dros dro, gyda'r nod o ddiogelu arian cyhoeddus.

Nid oes gennym unrhyw ddata ar gyflwyniadau gan ffoaduriaid/ceiswyr lloches na NRPF yn ystod 2019-2020. Mae hyn yn debygol o ymwneud yn bennaf â chyflwyniadau lle'r oedd pobl NRPF yn cael eu cyfeirio at y Swyddfa Gartref neu wasanaethau mewnfudo, yn unol â'r ddeddfwriaeth ar y pryd. Pan ddaeth y ddeddfwriaeth "Neb Heb Help" i rym ym mis Ebrill 2020, roedd yn caniatáu inni leoli pobl NRPF mewn llety dros dro oherwydd y risgiau sy'n gysylltiedig â chysgu ar y stryd neu ddadleoli yn sgil argyfwng y pandemig.

Cyfanswm y cyflwyniadau NRPF mewn perthynas â digartrefedd 2020-2021 oedd 3 aelwyd; yn 2021-2022, cyfanswm y cyflwyniadau hyd yma yw 2 aelwyd. Mae pob un o'r cyflwyniadau hyn yn cael eu rheoli'n briodol gydag atgyfeiriadau i'r Swyddfa Gartref neu fe'u cefnogir i wneud ceisiadau perthnasol yn seiliedig ar eu hamgylchiadau. Nifer y cyflwyniadau/lleoliadau NRPF mewn lletyau dros dro ym Merthyr ym mis Medi 2022 oedd sero.

O fis Awst 2022, fe hysbysodd Llywodraeth Cymru "efallai nad oes cyfiawnhad mwyach dros ddarparu llety dros dro brys i bob NRPF ar sail iechyd y cyhoedd".

Rydym yn cydnabod bod angen rhoi ystyriaeth i'r dyfodol er mwyn i'r Bartneriaeth Wasgaru a'r Awdurdod Lleol weithio fel rhan o unrhyw Raglen Adsefydlu sy'n ofynnol i'r Awdurdod Lleol ei gweithredu ar gais Llywodraeth Cymru.

Mae holl dablau canlynol yn dangos data sy'n ymwneud â digartrefedd a thueddiadau ym Merthyr Tudful ar gyfer y 3 blynedd ariannol ddiwethaf sef 2019/20, 2020/21 a 2021/22.

**Tabl 10: Canran y deilliannau llwyddiannus yn ôl dyletswydd**

	Adran 66	Adran 73	Adran 75
2019/20	38%	29%	76%
2020/21	48%	31%	56%
2021/22	41%	24%	57%

**Tabl 11: Cyflwyniadau Digartrefedd yn ôl y Math o Aelwyd**

	2019-2020	2020-2021	2021-2022
Ymgeisydd gwrywaidd sengl	527	757	435
Ymgeisydd benywaidd sengl	250	321	178
Rhiant benywaidd sengl gyda phlant dibynnol	175	153	116
Rhiant gwrywaidd sengl gyda phlant dibynnol	11	25	4
Cyplau â phlentyn/plant dibynnol	33	31	44

**Tabl 12: Canran y Deilliannau Llwyddiannus ac Aflwyddiannus yn ôl dyletswydd**

Dyletswydd	2019-2020		2020-2021		2021-2022	
	-	+	-	+	-	+
Adran 66, dyletswydd i atal ( <i>deilliannau - &amp; +</i> )	51 %	49 %	53 %	47 %	58 %	42 %
Adran 73, dyletswydd i gynorthwyo i sicrhau llety (am 56 o ddiwrnodau) ( <i>deilliannau - &amp; +</i> )	71 %	29 %	70 %	30 %	76 %	24 %
Adran 75, dyletswydd derfynol ( <i>deilliannau - &amp; +</i> )	24 %	76 %	45 %	55 %	43 %	57 %

**Tabl 13: Dadansoddiad o ddeilliannau aflwyddiannus ar gyfer Adran 66**

	2019-2020	2020-2021	2021-2022
Ataliad aflwyddiannus	38	13	59
Cais wedi'i dynnu'n ôl oherwydd colli cyswllt	34	9	13
Diffyg cydweithrediad	5	4	4
Gwrthodwyd cymorth	4	0	14
Rhesymau eraill	1	6	9

**Tabl 14: Dadansoddiad o ddeilliannau aflwyddiannus ar gyfer Adran 73**

	2019-2020	2020-2021	2021-2022
Methiant i gyflawni rhyddhad	161	144	131
Cais wedi'i dynnu'n ôl oherwydd colli cyswllt	71	65	30
Diffyg cydweithrediad	36	69	17
Gwrthodwyd cymorth	6	4	9
Rhesymau eraill	3	3	8

**Tabl 15: Dadansoddiad o ddeilliannau aflwyddiannus ar gyfer Adran 75**

	2019-2020	2020-2021	2021-2022
Cais wedi'i dynnu'n ôl	1	5	1
Cais wedi'i dynnu'n ôl oherwydd colli cyswllt	2	7	5
Diffyg cydweithrediad	5	7	3
Gwrthodwyd cymorth	2	2	0
Rhesymau eraill	0	12	3

**Tabl 16: Canran yr aelwydydd un-person â deilliannau llwyddiannus yn ôl dyletswydd**

Blwyddyn/Ardal	Adran 66	Adran 73	Adran 75
2019/20	81 %	95 %	96 %
2020/21	77 %	93 %	93 %
2021/22	72 %	90 %	88 %

**Tabl 17: Deilliannau llwyddiannus ac aflwyddiannus yn ôl dyletswydd a rhywedd**

	2019-2020		2020-2021		2021-2022	
	-	+	-	+	-	+
Adran 66, dyletswydd i atal - aflwyddiannus	38	87	13	30	59	72
Gwryw – Adran 66, dyletswydd i atal <i>(deilliannau - &amp; +)</i>	22	34	5	12	39	18
Benyw – Adran 66, dyletswydd i atal <i>( deilliannau - &amp; +)</i>	16	53	8	18	20	54
<i>Benyw Adran 73, dyletswydd i gynorthwyo i sicrhau llety (am 56 o ddiwrnodau) ( deilliannau - &amp; +)</i>	56	68	45	63	38	34
<i>Gwryw Adran 73, dyletswydd i gynorthwyo i sicrhau llety (am 56 o ddiwrnodau) (deilliannau - &amp; +)</i>	105	52	99	71	93	29
Benyw Adran 75, dyletswydd derfynol <i>(deilliannau - &amp; +)</i>	2	17	12	21	3	9
Gwryw Adran 75, dyletswydd derfynol <i>(deilliannau - &amp; +)</i>	8	15	21	20	9	7

**Tabl 18 Rhyddhad deiliadaeth ar gyfer Adran 73 a 75**

		2019-2020	2020-2021	2021-2022
Rhyddhad deiliadaeth ar gyfer Adran 73	Sector Rhentu Preifat	18	16	13
	Cymdeithasol	52	61	19
Rhyddhad deiliadaeth ar gyfer Adran 75	Sector Rhentu Preifat	1	5	4
	Cymdeithasol	31	41	21

**Tabl 19: Nifer y bobl sy'n cysgu allan (cyfartaledd treigl)**

	2019/20	2020/21	2021/22
Nifer y bobl sy'n cysgu allan	Dim ffigurau	3	1

**Tabl 20: Dadansoddiad o'r Rhai a Osodir mewn Lletyau Dros Dro ym mis Medi 2022**

Math o lety	Nifer yr aelwydydd
Hosteli/Tai â Chymorth – Garth Villa a Chaplin's	20 (yn llawn)
Gwely a Brecwast	106
Lletyau a Rennir/Tai Amlfeddiannaeth	9
Hillfort Court	6 (4 wedi'u gosod + 2 mewn ystafelloedd brys)
Lletyau Eraill â Chymorth: Garth Newydd Court a Flooks	12
Unedau Llety Dros Dro – Cartrefi Cymoedd Merthyr a Hafod	10
Fflatiau i Deuluoedd (Santes Tudful)	2 uned (eiddo 3 ystafell wely)
Cyfanswm y gosodiadau	165

*\*Mae'r rhestr aros o fis Medi 2022 yn cynnwys: 1 cysgwr allan wedi'i ddilysu, 2 yn gadael y ddalfa ar gynllun, 5 na allwn mo'u lleoli oherwydd eu hymddygiad ond nid oeddent yn cysgu allan, 4 wedi cael cynnig lleoliadau y tu allan i'r ardal ond wedi gwrthod - maen nhw'n parhau ar y rhestr aros ar gyfer Merthyr yn unig ond nid yn cysgu allan.*

**Tabl 21: Lefel Angen y Bobl mewn Lletyau Dros Dro**

Lefel yr Angen	Nifer yr Unigolion	Canran y bobl sy'n byw mewn lletyau dros dro - Mai 2022
Isel	42	25 %
Canolig	54	32 %
Uchel	66	38 %
Dwys	9	5 %

**Tabl 22: Cyfanswm y lletyau dros dro a ddefnyddir gan grwpiau penodol**

	2019-2020	2020-2021	2021-2022	Sylwadau
Ifanc a digartref	Data ddim ar gael	148	154	Dim ond y categorïau hyn a gofnodir yn ein hadroddiadau misol i LIC ynghylch lletyau dros dro
Ffoi rhag trais domestig	Data ddim ar gael	8	9	
Pobl yn gadael carchar	Data ddim ar gael	18	9	

**Tabl 23: Hyd cyfartalog a chyfredol yr arhosiad mewn llety dros dro yn ôl y math o aelwyd**

	Hyd yr arhosiad cyfartalog mewn llety dros dro	Sylwadau
Person sengl (dim anghenion cymhleth) o dan 50 oed	270 o ddiwrnodau	Gallwn ni ond ag adrodd ynghylch hyd yr arhosiad presennol ond bydd modd inni ddarparu datganiadau blynyddol wrth symud ymlaen
Person sengl (dim anghenion cymhleth) dros 50 oed	120 o ddiwrnodau	
Person sengl (anghenion cymhleth)	2 flynedd	
Teuluoedd	60 o ddiwrnodau	





## 7. Asesu Anghenion Cymorth

Mae [Asesiad o Anghenion y Rhaglen Cymorth Tai](#) yn amlinellu'r hyn y mae'r Cyngor yn ei wybod am anghenion a galwadau'r dyfodol mewn perthynas â gwasanaethau atal digartrefedd a chymorth tai. Cafodd yr Asesiad o Anghenion ei lywio'n rhannol gan y data canlynol:

- Adborth gan ddefnyddwyr gwasanaeth
- Asesiadau o anghenion rhanbarthol mewn perthynas â Thrais yn erbyn Menywod, Cam-drin Domestig a Thrais Rhywiol (VAWDASV)
- Data deilliannau
- Data anghenion gan ddarparwyr, paneli porth
- Data anghenion heb eu diwallu dros y 12 mis diwethaf gan ddarparwyr, adolygiadau digartrefedd

Roedd angen ymarfer pellach i baru defnyddwyr presennol y gwasanaeth â'r categorïau isod pe bai digon o wasanaethau ar gael i ateb y galw.

**Tabl 24: Cymorth a Thai a Argymhellir**

Grŵp Cymorth	Tai a Argymhellir	Cymorth a Argymhellir	Canran yr achosion cyfredol	Y ganran a ragwelir erbyn 2026
Isel/Dim	Tai Prif Ffrwd	Cymorth unigol	25 %	27 %
Canolig	Tai Prif Ffrwd	Cymorth unigol, yn debygol o gynnwys cefnogaeth aml-asiantaeth	32 %	29 %
Uchel	Tai Prif Ffrwd	Tai yn Gyntaf/ cymorth dwys lle bo'r angen, gan gynnwys cymorth aml-asiantaeth	38 %	37 %
Dwys	Tai â Chymorth	Cefnogaeth breswyl	5 %	7 %

**Tabl 25: Asesiad cyfredol o grwpiau cymorth yn ôl aelwydydd**

	Isel/Dim	Canolig	Uchel	Dwys
Ymgeisydd gwrywaidd sengl	35	35	55	6
Ymgeisydd benywaidd sengl	7	18	10	3
Rhiant benywaidd sengl gyda phlant dibynnol	0	0	0	0
Rhiant gwrywaidd sengl gyda phlant dibynnol	0	1	0	0
Cyplau â phlentyn/plant dibynnol	0	0	1	0

Tabl 26: Asesiad cyfredol o grwpiau cymorth yn ôl oedran				
Grŵp Oedran/ Cymorth	Isel/Dim	Canolig	Uchel	Dwys
16/17	0	0	0	0
18-24	9	16	15	4
25 +	33	38	51	5

Mae [Strategaeth y Rhaglen Cymorth Tai ar gyfer Merthyr 2022-26](#) (tudalennau 20-33) a'r Cynllun Gweithredu trylwyr (tudalennau 44-57) yn rhoi manylion am yr hyn a gasglwyd gennym o'r data a'r modd y bwriadwn ymateb iddo yn y dyfodol.

## Y galw presennol am lety â chymorth

Canfuwyd bod gan 75 (43%) o bobl mewn lletyau dros dro ag anghenion cymorth uchel a dwys. Mae hyn yn cynrychioli ychydig o dan hanner y bobl a oedd yn byw mewn lletyau dros dro/neu ar y rhestr aros amdanynt ym mis Mai 2022. Mae'r canfyddiadau hyn yn awgrymu bod yna angen clir i ehangu'r amrywiaeth o lety gan gynnwys Unedau Ailgartrefu Cyflym, Tai yn Gyntaf a mwy o Unedau Llety â Chymorth ar draws y Fwrdeistref.

Yn realistig, nid ydym yn mynd i ddiwallu anghenion y rheini sydd ag anghenion cymorth uchel a dwys trwy ddatblygu cyfleusterau Llety â Chymorth newydd yn unig. Fodd bynnag, dros y pum mlynedd nesaf, rydym wedi gosod targed i ddarparu o leiaf 30 o Unedau Llety â Chymorth ychwanegol, gan gynnwys 66% ar gyfer anghenion uchel/dwys a 33% ar gyfer anghenion isel/canolig. Ceir rhagor o wybodaeth am y 30 o Lletyau â Chymorth ychwanegol yn Nhabl 28 ar dudalen 27.

Er mwyn cynnig mwy o help i'r rhai ag anghenion uchel/dwys, anelwn at gynyddu'r ddarpariaeth Tai yn Gyntaf a'r mynediad i gefnogaeth ddwys o fewn y gymuned. Er mwyn galluogi hyn i ddigwydd, dylid cydnabod bod angen inni gynyddu'r cyflenwad o unedau fforddiadwy yn y Fwrdeistref. Mewn partneriaeth â'n Landlordiaid Cymdeithasol Cofrestredig, rydym yn amcangyfrif y byddwn yn adeiladu 350 o Unedau Tai Fforddiadwy dros y 5 mlynedd nesaf.

Yn ychwanegol, hoffem weld asesiadau'n cael eu cynnal ochr yn ochr â'r partneriaid hynny sy'n darparu cymorth arbenigol, megis iechyd a gofal cymdeithasol, er mwyn cynnal asesiad mwy cywir a chyson ar gyfer y rhai sydd angen y gwasanaethau cymorth hynny. Gallai hyn ddigwydd fel rhan o banel aml-asiantaeth neu drefniant brysbennu.

## 8. Deall y cyflenwad llety dros dro lleol

Yn sgil pandemig Covid-19, mae'r newidiadau a wnaed i'r ddeddfwriaeth ar ddiartrefedd a'r cymhwysedd am gymorth, wedi arwain at gynnydd sylweddol yn nifer y cyflwyniadau digartrefedd oddi ar fis Mawrth 2020. Mae CBSMT yn defnyddio'r mathau canlynol o lety fel rhai dros dro:

- Llety Lloches
- Hosteli
- Fflatiau sy'n eiddo i landlordiaid cymdeithasol cofrestredig/cymdeithasau tai
- Cynlluniau tai â chymorth
- Lletyau Gwely a Brecwast
- Tai Amlfeddiannaeth (Lletyau a Rennir)

Er mwyn canfod anghenion y 171 sy'n byw mewn Lletyau Dros Dro, aeth y Cyngor ati i'w "mapio" ym mis Mai 2022.

Yn deillio o hynny, canfuwyd bod gan 75 o bobl anghenion cymorth uchel a dwys. Mae hyn yn cynrychioli ychydig o dan hanner y bobl a oedd yn byw mewn Lletyau Dros Dro neu oedd ar restr aros amdanynt ym mis Rhagfyr. Mae'r canfyddiadau hyn yn awgrymu'n glir fod angen ehangu'r ystod o letyau gan gynnwys Tai yn Gyntaf, a bod angen creu mwy o Unedau Llety â Chymorth ar draws y Fwrdeistref yn ogystal â chefnogi agenda'r Cynllun Ailgartrefu Cyflym.

Comisiynodd y Cyngor mwy o wasanaethau cefnogol i ddarparu cymorth mewn perthynas â Lletyau Dros Dro o fewn a thu hwnt i'r Fwrdeistref, er mwyn i bobl fedru cynnal eu gosodiadau yn ystod y pandemig. Oherwydd y cynnydd arall a gafwyd mewn cyflwyniadau bryd hynny, dechreuodd y Tîm Atebion Tai weithredu rhestrau aros ar gyfer Lletyau Dros Dro, gan effeithio ar y gallu i gyflawni dyletswyddau statudol.

Oherwydd diffyg Lletyau Fforddiadwy i bobl sengl yn y Fwrdeistref, mae "Lletyau Camu Ymlaen" yn gyfyngedig iawn ac nid oes digon o stoc LCC ar gael i gwrdd â'r galw presennol. Rhagwelir y bydd llawer o bobl yn aros mewn Lletyau Gwely a Brecwast a Lletyau Dros Dro eraill am gryn amser, tan y ceir hyd i Letyau Parhaol. Yn 2020/21, daeth 58 o Unedau Lletyol ar gael i bobl sengl gan bob un o'r 4 LCC ym Merthyr Tudful; yn 2021/22 gostyngodd hyn i 34 o Unedau Lletyol i bobl sengl.

Mae gwasanaethau hefyd yn gweld newidiadau yn nysgwyliadau ac ymddygiad y defnyddwyr gwasanaeth, ac mae'n ymddangos fod hyn yn ganlyniad anfwriadol i'r dull "Neb Heb Help". Cafwyd enghreifftiau lle mae unigolion wedi ymwrthod yn fwriadol â'u Llety â Chymorth ac wedi ailgyflwyno, gan ofyn am gael eu gosod mewn llety arall, er y cafodd eu hanghenion eu diwallu yn y llety gwreiddiol. Rheswm arall dros gynnig Lletyau Gwely a Brecwast i'r rhai sy'n ymwrthod â Lletyau â Chymorth megis Hosteli, yw'r anghysondeb a geir ar hyn o bryd o ran taliadau gwasanaeth - fe'u codir mewn Lletyau â Chymorth ond nid mewn Lletyau Gwely a Brecwast. Mae hyn wedi'i gydnabod gan yr Awdurdod Lleol ac mae'n edrych am fynd i'r afael â'r mater hwn trwy ddarparu system rentu gyson ar gyfer pob Uned Llety Dros Dro. Drwy hynny, gellir mynd i'r afael â'r rhai sy'n ymwrthod â Lletyau â Chymorth a darparu dull mwy cynaliadwy o gefnogi a chamu ymlaen. Mae hwn yn fater y bydd Lywodraeth Cymru yn ei ystyried yng ngoleuni'r Ddeddfwriaeth newydd. Bydd awdurdodau lleol yn parhau i weithio ar gydlynu dulliau aml-asiantaeth er mwyn sicrhau'r deilliannau mwyaf cadarnhaol bosibl i'r rhai sy'n defnyddio'r gwasanaethau, ac yn creu atebion cynaliadwy.

**Tabl 27: Dadansoddiad o Letyau Dros Dro**

Math o Lety Dros Dro	Capasiti sylfaenol (nifer yr unedau ar 31 Mawrth 2022)	Unrhyw grwpiau eithriedig?	Gwasanaethau ar gael ar y safle?	Taliadau gwasanaeth ✓/x?
Canolfannau Brysbennu	0	D/G	D/G	D/G
Llety Dros Dro A: Tai Amlfeddianaeth X 2 B: LIDD Cartrefi Cymoedd Merthyr C: LIDD Hafod ac ati	9 8 2	Anghenion cymorth cymhleth/ uchel	A: Rheolwr tŷ B: Cymorth yn ôl y galw C: Cymorth yn ôl y galw	Na Cyfleustodau Cyfleustodau
Lletyau â Chymorth A: Garth Villa B: Chaplin's C: Garth Newydd Court D: Flook's E: Hillfort	10 10 8 4 4	Na Dros 35 Dros 21 Dros 21 Dros 24	2 x gwely brys	

**Tabl 27 parhad - Dadansoddiad o Letyau Dros Dro**

Math o Lety Dros Dro	Capasiti sylfaenol (nifer yr unedau ar 31 Mawrth 2022)	Unrhyw grwpiau eithriedig?	Gwasanaethau ar gael ar y safle?	Taliadau gwasanaeth ✓/x?
Arall (Lletyau Gwely a Brecwast/Gwestai) A: The Castle B: Tregenna C. Tredegar Arms D. Maes y Coed  E. Penylan F. Central G. Park Hotel H. The Windsor I. Bessemer J. The Bush H. Gilwern House	45 20 13 9 6  10 8 1 2 2 1	Sengl yn Unig Sengl yn Unig  Pob grŵp HH Senglau/Cyplau Pob grŵp HH Sengl/Cyplau Sengl/Cwpl  Teuluoedd Teuluoedd Sengl/Cwpl Sengl/Cwpl	Diogeledd 12 awr Diogeledd 24 awr  Diogeledd 24 awr Diogeledd 24 awr  Hefyd mae gwasanaethau cymorth a ariennir gan GCT yn darparu gwasanaeth galw-heibio i bob Llety Gwely a Brecwast. Mae swyddfa gymorth barhaol yn y Castle. Mae Swyddog Allgymorth Dyfal hefyd yn cynnal sesiynau galw-heibio mewn Lletyau Gwely a Brecwast bob wythnos.	

Fel y dangosir uchod, mae'r Awdurdod Lleol wedi gorfod dibynnu'n ormodol ar y defnydd o Letyau Gwely a Brecwast a Thai Llety ar gyfer Lletyau Dros Dro. Cyfeiriwch at [Strategaeth y Rhaglen Cymorth Tai | Cyngor Bwrdeistref Sirol Merthyr Tudful](#) lle amlinellir targedau Cynllun Gweithredu'r Rhaglen Cymorth Tai. Mae'r Awdurdod Lleol yn ceisio ehangu'i lletyau i gynnwys mwy o Unedau â Chymorth.

Fel y dangosir yn y tablau, mae'r Lletyau Dros Dro a gynigir gan Ferthyr Tudful yn annigonol i fodloni'r galw ac mae yna ofyniad i gynyddu nifer yr Unedau Anghenion Cyffredinol a ddarperir gan LCC er mwyn cynorthwyo pobl i symud ymlaen o Letyau Dros Dro. Mae'r galw am Dai â Chymorth ar gynydd ac eisoes mor fawr fel nad oes unrhyw leoedd ar gael ynddynt. Mae gan Ferthyr nifer anghymesur o bobl ag anghenion cymhleth a lluosog.





## 9. Cynllun Trawsnewid Lletyau

Amlinellir ein Cynllun Pontio isod. Wrth ystyried hyn, roeddem yn teimlo na ddylai'r Cynllun Trawsnewid gyfyngu'i hun i Letyau Dros Dro yn unig am fod cysylltiad annatod rhwng argaeledd a'r defnydd o Letyau Dros Dro ac argaeledd a'r defnydd o Letyau Parhaol.

Dyma rai o'r heriau allweddol sy'n ein hwynebu wrth geisio cyflawni'r Cynllun hwn:

- Cyflawni'r targedau allweddol ar gyfer datblygu mynediad i fwy o dai cymdeithasol. Bydd yn ofynnol i'r Tîm Strategaeth Tai, yr Adran Gynllunio a'r Landlordiaid Cymdeithasol Cofrestredig roi sylw penodol i'r cynlluniau hyn.
- Fel y mae'r Cynllun yn ei amlygu isod, rydym yn bwriadu lleihau ein dibyniaeth ar Letyau Dros Dro trwy gynyddu mynediad i Dai Cymdeithasol yn sylweddol, yn ogystal â defnyddio Cynlluniau Prydlesu'r Sector Preifat i gynyddu mwy o Unedau Llety Sefydlog.
- Rydym hefyd yn cydnabod y gallai fod angen mwy o gydgyssylltu ar y broses bontio hon ac, yn amodol ar gyllid cyfalaf amserol, mae'n fwriad gennym i frysennu cyflwyniadau newydd mewn ffordd wahanol wrth symud ymlaen, er mwyn gwneud yn siŵr fod pobl yn cael eu cyfeirio at y math cywir o lety ac at gymorth priodol. Yn ogystal â hynny, byddwn yn monitro hyd yr arosiadau gan anelu at gyrraedd ein targed o 56 diwrnod ar y mwyaf ar gyfer arhosiad mewn Llety Dros Dro erbyn 2027. Mae cyrraedd y targed hwnnw neu ragori arno yn dibynnu'n helaeth ar faint o'r Unedau a amlygwyd yn y Rhaglen Gyfalaf a ddaw i rym.
- Mae ymgysylltiad diweddar â'n partneriaid megis y Landlordiaid Cymdeithasol Cofrestredig, y GIG, y Gwasanaeth Prawf a Chynrychiolwyr Cymorth y Trydydd Sector, wedi amlygu dealltwriaeth gref y bydd cyflawni amcanion y Cynllun yn gofyn am ymrwymiad gan bob parti a bod angen i strwythurau ar gyfer adolygu cynnydd yn erbyn y Cynllun fod ar sail gadarn, aml-asiantaeth.
- Bydd y Cynllun yn nodi'r amcanion; fodd bynnag, fe wynebir sawl cyfyngiad wrth geisio cadw at yr amserlenni byr ac wrth ymdopi ag ansefydlogrwydd presennol y sector adeiladu. Ceir hefyd problemau o ran y broses ddatblygu, h.y. CCS, y maes cynllunio, argaeledd a chyfyngiadau tir, grantiau annigonol o ystyried y cynnydd mewn costau ar draws y sector, a'r angen i gyllid referniw fod yn ei le fel bod lletyau'n gynaliadwy i lawer. Byddwn yn ceisio cynyddu nifer y Cartrefi Anghenion Cyffredinol a Lletyau Dros Dro yn sylweddol dros y pum mlynedd nesaf, er mwyn cefnogi ein gweledigaeth i symud i fodel Ailgartrefu Cyflym. Ar yr un pryd, byddwn yn cydnabod y ffactorau a'r dylanwadau allanol a fydd yn effeithio ar y cynnydd, h.y. mynediad i'r Sector Rhentu Preifat, cyfraddau annigonol y Lwfans Tai Lleol o'u cymharu â lefel rhenti'r farchnad, y Sector Rhentu Preifat yn gwerthu eiddo (clywir sôn fod hyn o ganlyniad i'r Ddeddf Rhentu Cartrefi newydd a'r codiad uchel ym mhrisiau tai). Yn ogystal â hynny, rydym wedi ymrwymo i gefnogi cynlluniau ar gyfer adsefydlu ffoaduriaid wrth geisio ymdopi â'r beichiau parhaus ar wasanaeth sydd eisoes dan bwysau.

**Tabl 28: Cynllun Pontio**

Enw'r Llety	Capasiti un noson ar hyn o bryd	Targed ar gyfer capasiti Lletyau Dros Dro erbyn 2027	Targed Capasiti Anghenion Cyffredinol erbyn 2027	Disgrifiad byr o'r gwaith sydd ei angen	Costau bras	Ffynhonnell ariannu
CDC	0	5	0	Ailddatblygu'r adeilad presennol gan droi'r ganolfan hyfforddi i fod yn 5 fflat hunangynhwysol ar gyfer Pobl Ifanc a'r rhai sydd wedi cael profiad o fod mewn gofal	£1,350,000	LIC, CGI a CBSMT
Marsh House	32	32	0	Ailddatblygu hen gartref gofal i fod yn Llety Dros Dro i ateb y galw ond gallai fod yn Ganolfan Frysbenneu yn y tymor hwy wrth i fwy o unedau anghenion cyffredinol gael eu hadeiladu drwy GTC	£1,758,000	Trawsnewid Trefi LIC a CBSMT
Chaplins	10	0				
Garth Villas	10					
Garth Newydd Court	8					
Flooks	4					
Tai Amlfeddiannaeth	9					
Cefn Springfield			23		£2,689,587	GTC
Safle Ysbyty Santes Tudful			31		£3,606,708	GTC
Hen safle Gorsaf Heddlu Gurnos			1		£244,800	CTG neu GTC
Eglwys Gatholig Illtyd Sant			10		£815,731	GTC
Ffordd y Cnau Ffrengig			2		£356,565	GTC (defnyddiwyd yn 21/22)
Clos Coedglas			7		636,933	GTC
Heol Lansbury			12		£1,100,000	GTC
Teras Kingsley			8		£1,339,244	GTC
CAB			8		N/A	GTC (defnyddiwyd yn 21/22)
Stryd y Dwyrain			10		N/A	GTC (defnyddiwyd yn 21/22)
Heol Bryniau			31		N/A	GTC (defnyddiwyd yn 21/22)
Clos Gwyddfifd			5		N/A	Cyllid Cam 2
Heol Glasier			2		N/A	Cyllid Cam 2



Stryd Trevethick			2		N/A	Cyllid Cam 2 ac Arian Cyfatebol CBSMT
Parc Cae'r Wern			14		£220,776	GTC
Teras Haydn			40		£3,500,000	GTC
Twyn Y Garreg			40		£3,500,000	GTC
Llysfaden			8		£843,700	GTC
Heol Abertawe			36		£4,237,512	GTC
Cynllun Prydlesu Preifat	0	2	36		£1,495,000	LIC/CBSMT
Llety(au) â Chymorth Newydd	0	5-10		Dynodi adeiladau presennol i'w hadnewyddu neu adeiladu Lletyau â Chymorth pwrpasol a dargedwyd yn benodol i gefnogi'r rhai ag anghenion dwys ac uchel	Oddeutu £500,000	GTC/ Cyfalaf LIC/ CBSMT
<b>Cyfansymiau</b>	<b>73</b>	<b>44-49</b>	<b>326</b>			

O'r 276 eiddo sy'n delio ag anghenion cyffredinol ac sy'n debyg o fod ar gael erbyn 2027, mae 121 yn cynnwys 1 ystafell wely'r un. Bydd y gweddill yn gymysgedd o unedau ar gyfer anghenion cyffredinol gyda 2+ ystafell wely, ac eiddo wedi'i addasu.

Bydd datblygiadau newydd y CDC a Marsh House yn llenwi bwlch yn yr angen i gartrefu'r preswylwyr Gwely a Brecwast presennol sydd ag anghenion cymorth cydnabyddedig, cyn iddynt symud ymlaen yn raddol i Lletyau Diogel. Ac os oes angen, fe gynigir cymorth pellach â'r tenantiaethau i sicrhau eu bod yn cael eu cynnal. Wrth i ni symud ymlaen drwy'r 5 mlynedd, rydym yn rhagweld y bydd Marsh House yn dod yn ganolfan frysbenneu ac yn cynnig ymyriadau byr a sydyn i'r rhai sydd angen Lletyau Dros Dro mewn argyfwng.

Bydd y datblygiadau ychwanegol a gynllunnir ar gyfer y 5 mlynedd nesaf yn rhan o gynllun i ddarparu ystod ehangach o letyau. Dros amser, bydd hyn yn diwallu anghenion ac yn gwella'r rhaglen sy'n ymwneud â datblygiadau'r dyfodol ac yn arwain at ail-lunio'r opsiynau presennol ar gyfer Lletyau Dros Dro i greu mwy o Ganolfannau Brysbenneu Dros Dro. Gweler y Rhaglen Cymorth Tai am y rhaglenni allweddol sy'n ymwneud â datblygiadau'r dyfodol.



## 10. Datblygu'r Cynllun

Mae gweledigaeth ein Cynllun Ailgartrefu Cyflym yn cyd-fynd yn uniongyrchol â'r un a amlygwyd yn Adran dau o Strategaeth y Rhaglen Cymorth Tai. Dyma ein hamcanion penodol:

1. Darparu llety addas ar gyfer Ailgartrefu Cyflym ac ymateb i'r "normal newydd". Yn unol â chyfeiriad polisi Llywodraeth Cymru, byddwn yn gweithredu ein Cynllun Pontio Ailgartrefu Cyflym.
2. Cynyddu'r cyflenwad o Dai Fforddiadwy i bobl sengl dros y 4 blynedd nesaf.
3. Gwella cymhelliant ein cynnig i'r Sector Rhentu Preifat.
4. Gweithio'n agosach gydag Iechyd yr Amgylchedd a Pherchnogion Eiddo Preifat i adfer y defnydd o eiddo gwag.
5. Sicrhau bod yr ystod o Letyau â Chymorth yn cael ei ehangu i ddiwallu anghenion y presennol a'r dyfodol.
6. Gwella ymatebion aml-asiantaeth a gwaith system.
7. Darparu cymorth i fynd i'r afael ag iechyd meddwl a chamddefnyddio sylweddau – datblygu system ehangach o gydweithio ar broblemau sy'n cyd-ddigwydd.

Mae pob un o'n camau gweithredu sydd wedi'u cynnwys yng [Nghynllun Gweithredu Strategaeth RhCT](#) yn rhoi manylion ynghylch y modd y bwriadwn ddefnyddio dulliau Atal ac Ailgartrefu Cyflym yn llawer amlach wrth fynd i'r afael â digartrefedd.

### Blaenoriaeth Strategol 1 – Cryfhau'r gwasanaethau atal ac ymyrryd yn fuan a'r cymorth arbenigol a roir i rwystro digartrefedd

Nod ymyrraeth gynnar yw lleihau'r elfen o ddwysâd fel nad yw sefyllfa yn troi'n argyfwng sy'n effeithio ar iechyd, cynhwysiant ac annibyniaeth. Bydd y Cyngor yn canolbwyntio ar y meysydd canlynol er mwyn cryfhau ei ddulliau ataliol:

- Cam Gweithredu 1 – Datblygu Gwaith Atal ac Ymyrryd yn Fuan ar Ddigartrefedd. Adfywio polisiâu lleol i adlewyrchu'r newid mewn deddfwriaeth. Bydd y gwaith atal hefyd yn ystyried a yw'r tai a ddyrennir yn addas i faint y teuluoedd.
- Cam Gweithredu 2 – Darparu cymorth ar gyfer iechyd meddwl a chamddefnyddio sylweddau – datblygu system ehangach o gydweithio ar broblemau sy'n cyd-ddigwydd.
- Cam Gweithredu 3 – Rhoi cefnogaeth i bobl ifanc sy'n cynnwys dulliau rhianta corfforaethol gwell mewn perthynas â'u hanghenion llety i'r dyfodol.
- Cam Gweithredu 4 – Rhoi cefnogaeth i daclo Trais yn Erbyn Menywod, Cam-drin Domestig a Thrais Rhywiol.

### Blaenoriaeth Strategol 2 – Sicrhau bod pobl sy'n ddigartref neu dan fygythiad o ddigartrefedd yn cael y cartref iawn ar yr amser iawn ac yn y lle iawn, fel rhan o'n dull Ailgartrefu Cyflym

Bydd y Cyngor yn anelu at adeiladu ar lwyddiannau ei fodel Tai yn Gyntaf ar gyfer Ailgartrefu Cyflym gan ddefnyddio dull newydd o gefnogi pobl i ddod o hyd i lety cywir gyda'r cymorth cywir o'r cychwyn gyntaf. Byddwn yn gwneud hyn drwy:

- Cam Gweithredu 5 - Darparu llety addas ar gyfer Ailgartrefu Cyflym ac ymateb i'r "normal newydd". *Yn unol â chyfeiriad polisi Llywodraeth Cymru, byddwn yn gweithredu ein Cynllun Pontio Ailgartrefu Cyflym*
  - Cynyddu'r cyflenwad o dai fforddiadwy ar gyfer pobl sengl dros y 4 blynedd nesaf.
  - Gwella cymhellion ein cynnig i'r Sector Rhentu Preifat.
  - Gweithio'n agosach gydag Iechyd yr Amgylchedd a Pherchnogion Eiddo Preifat i adfer y defnydd o eiddo gwag.

- Cam Gweithredu 6 - Adolygu effaith Covid-19 ar y defnydd o Letyau Dros Dro, yn arbennig Lletyau Gwely a Brecwast.
- Cam Gweithredu 7 - Cynyddu mynediad i'r Sector Rhentu Preifat.
- Cam Gweithredu 8 - Sicrhau bod cartrefi newydd yn cael eu hadeiladu i wella'r symudiad o letyau dros dro.
- Cam Gweithredu 9 - Sicrhau bod ystod y lletyau yn ehangu i ddiwallu anghenion y presennol a'r dyfodol (gan gynnwys Lletyau â Chymorth Cyffredinol, Lletyau â Gofal Ychwanegol a Lletyau â Chymorth i Bobl Ifanc).

### Blaenoriaeth Strategol 3 – Cryfhau Gwasanaethau Cymorth Tai ymhellach

Gwyddom fod amseroldeb ac addasrwydd y cymorth yn rhywbeth y mae ein defnyddwyr gwasanaeth yn dibynnu arnynt. Byddwn yn parhau i adnewyddu ein harlwy wrth i ni ddod yn fwy gwybodus ynghylch anghenion ein defnyddwyr, gan wneud yn siŵr fod ein trefniadau contractio â darparwyr yn cynnig cymorth sy'n sicr ac yn gyson i ddefnyddwyr y gwasanaeth.

Byddwn yn adeiladu ar blatfform y model presennol sy'n cefnogi pobl ag anghenion cymorth uchel, canolig ac isel trwy weithio gyda'n partneriaid i wella'r system gymorth yn ei chyfanrwydd.

- Cam Gweithredu 10 - Llety â Chymorth a Chymorth fel y bo'r Angen – cynnig sicrwydd a chysondeb i ddarparwyr, annog hyblygrwydd ac arloesedd, lleihau gwaith gweinyddol.

### Blaenoriaeth Strategol 4 – Cydweithio i ddarparu cymorth cyfannol sy'n canolbwyntio ar yr unigolyn gydag ymyriadau arbenigol effeithiol lle bo angen

- Cam Gweithredu 11 - Gwella ymatebion aml-asiantaeth a gwaith system.
- Adeiladu ar yr arferion da presennol, cryfhau'r cytundebau cyfredol â phartneriaid a cheisio nodi a datblygu ffyrdd newydd o gydweithio er mwyn gwella deilliannau

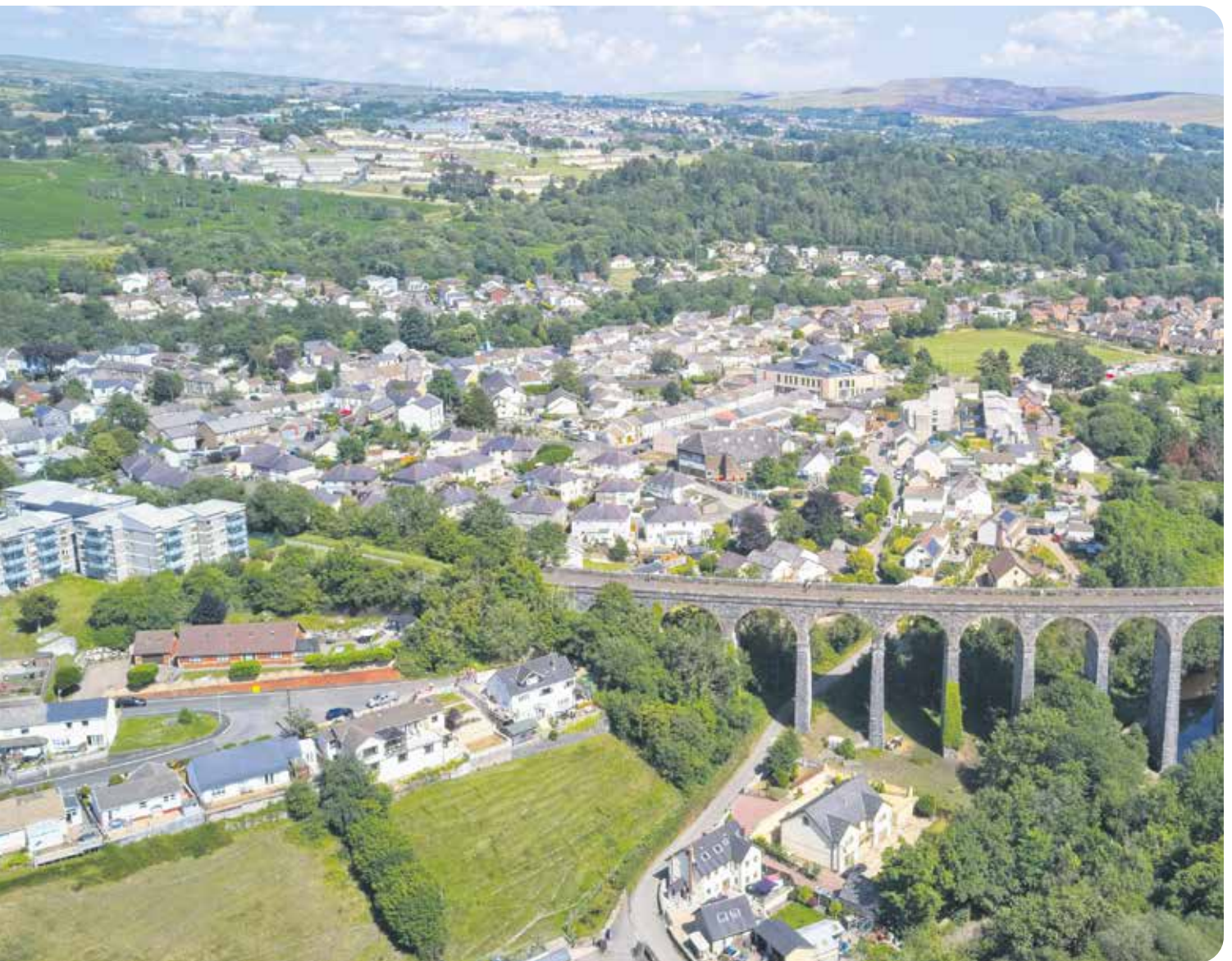
#### Ystyriaethau eraill sy'n bwysig yn ôl yr hyn a ddywedwyd wrthym gan rhanddeiliaid

Cynhaliwyd ystod o ymarferion yn ddiweddar i ymgysylltu â rhanddeiliaid ynghylch Strategaeth y Rhaglen Cymorth Tai a'r Cynllun Pontio ar gyfer Ailgartrefu Cyflym. Mae'r rhan fwyaf o'r rhain wedi'u cynnwys yn y blaenoriaethau uchod ond tynnodd rhanddeiliaid ein sylw at ystyriaethau pwysig eraill. Fe nodwyd y rhain isod:



Fel y crybwyllwyd, bydd y newid i Ailgartrefu Cyflym yn gofyn am fuddsoddiad sylweddol o safbwynt cyfalaf a refeniw yn ogystal â buddsoddiad ac ymrwymiad i'r Cynllun gan bartneriaid. Bydd yr Awdurdod Lleol yn hwyluso ymgynghoriad ac ymgysylltiad parhaus â'r holl randdeiliaid sy'n ymuno â'r dull hwn ac yn ymrwymo iddo, gan na fydd y Cynllun Pontio ar gyfer Ailgartrefu Cyflym a'r ffordd newydd o weithio er budd trigolion Merthyr Tudful, yn ymarferol heb ymrwymiad yr holl randdeiliaid cydnabyddedig. Byddwn yn dibynnu ar yr holl randdeiliaid yn gweithio i chwalu rhwystrau er mwyn newid diwylliant y maes tai a digartrefedd, a dim ond drwy bartneriaeth effeithiol y gellir cyflawni hynny.

Bydd angen adolygiad parhaus o'r polisiau a'r prosesau presennol megis y Polisi Dyrannu i ddiwallu'r angen am y newid i Ailgartrefu Cyflym a bydd angen ei wneud ar y cyd. Pennir amserlenni pellach yng Nghynllun Gweithredu'r Rhaglen Cymorth Tai ar gyfer datblygiadau allweddol.



0.995	0.99	0.975	0.95	0.90	0.10	0.05
---	---	0.001	0.004	0.016	2.706	3.841
0.010	0.020	0.051	0.103	0.211	4.605	5.985
0.072	0.115	0.216	0.352	0.584	6.251	7.879
0.207	0.297	0.484	0.711	1.064	7.879	9.843
0.312	0.454	0.831	1.145	1.671	9.488	11.070
0.476	0.677	1.237	1.635	2.365	11.045	12.592
0.678	0.933	1.690	2.179	3.090	12.017	14.067
0.934	1.344	2.180	2.733	3.840	13.362	15.507
1.273	1.735	2.700	3.325	4.168	14.684	16.919
1.676	2.156	3.247	3.940	4.865	15.987	18.307
2.149	2.603	3.816	4.571	5.571	17.275	19.668
2.693	3.074	4.404	5.224	6.291	18.468	21.026
3.308	3.565	5.000	5.891	7.023	19.591	22.371
3.994	4.075	5.581	6.561	7.766	20.645	23.704
4.753	4.603	6.158	7.233	8.520	21.639	25.027
5.584	5.148	6.739	7.907	9.284	22.573	26.341
6.487	5.710	7.324	8.583	10.058	23.447	27.646
7.463	6.288	7.912	9.261	10.841	24.261	28.943
8.503	6.882	8.503	9.941	11.633	25.015	30.233
9.608	7.492	9.097	10.623	12.434	25.718	31.517
10.780	8.117	9.694	11.307	13.244	26.370	32.795
12.021	8.757	10.293	11.993	14.063	26.980	34.068
13.333	9.411	10.894	12.681	14.891	27.548	35.336
14.718	10.079	11.497	13.371	15.728	28.074	36.599
16.178	10.761	12.102	14.063	16.574	28.558	37.857
17.716	11.457	12.709	14.757	17.429	29.000	39.110
19.335	12.167	13.318	15.453	18.292	29.400	40.358
21.038	12.891	13.929	16.151	19.163	29.758	41.602
22.828	13.628	14.542	16.851	20.042	30.075	42.842
24.708	14.379	15.157	17.553	20.929	30.351	44.078
26.682	15.143	15.774	18.257	21.823	30.587	45.311
28.744	15.920	16.393	18.963	22.724	30.793	46.541
30.898	16.710	17.014	19.671	23.632	30.968	47.768
33.148	17.513	17.637	20.381	24.547	31.113	48.992
35.498	18.329	18.262	21.093	25.469	31.228	50.213
37.952	19.158	18.889	21.807	26.398	31.313	51.431
40.514	19.999	19.518	22.523	27.334	31.368	52.646
43.188	20.852	20.149	23.241	28.276	31.393	53.858
45.978	21.717	20.782	23.961	29.224	31.388	55.067
48.888	22.594	21.417	24.683	30.178	31.353	56.273
51.922	23.483	22.054	25.407	31.138	31.288	57.476
55.084	24.384	22.693	26.133	32.103	31.193	58.676
58.378	25.297	23.334	26.861	33.073	31.068	59.873
61.808	26.222	23.977	27.591	34.048	30.913	61.067
65.378	27.159	24.622	28.323	35.028	30.728	62.258
69.092	28.108	25.269	29.057	36.013	30.513	63.446
72.954	29.069	25.918	29.793	37.003	30.268	64.631
76.968	30.042	26.569	30.531	38.000	30.093	65.813
81.138	31.027	27.222	31.271	39.003	29.888	67.000
85.468	32.024	27.877	32.013	40.013	29.653	68.190
90.000	33.033	28.534	32.757	41.030	29.388	69.380
94.738	34.054	29.193	33.503	42.053	29.093	70.570
100.000	35.087	29.854	34.251	43.083	28.768	71.760

# RESOURCE PLANNING

## 10. Cynllunio Adnoddau

Adnoddau presennol: dyma amlinelliad llawn o'r adnoddau a ddefnyddiwyd yn ystod y tair blynedd ariannol ddiwethaf. At hynny, fe gynhwysir referniw ac adnoddau cyfalaf Llywodraeth Cymru yn ogystal â ffynonellau arloesi neu ariannu amgen:

Ffynhonnell Ariannu	Cwmpas y Prosiect	2019/20	2020/21	2021/22	2022/23	Unedau Ychwanegol a Ragwelir
Grant Cymorth Tai	Referniw i ariannu gweithgareddau cymorth cysylltiedig â thai, Gweithwyr Cymorth Preswyl ...	£2,123,163	£2,184,089	£2,873,282	£2,873,282	
Grant Tai Cymdeithasol	Grant Cyfalaf i gynyddu anghenion cyffredinol a lletyau â chymorth ar draws y Fwrdeistref i gwrdd â'r galw	£729,000	£1,708,000	£4,374,000	£5,722,102	96 (anghenion cyffredinol)
Cynllun Rhanbarthol ar Gamddefnyddio Sylweddau	Cyfanswm Cyllid Referniw o 3 x cyfraniad GCT a BCA yr ALI	n/a	n/a	£218,954	£307,954	
Cynllun Prydlesu'r Sector Preifat	Cyllid Referniw a Chyfalaf i ...	n/a	n/a	n/a	£1,495,195 (2022-2032)	36 erbyn 2027
Cyllid Tir ac Adeiladau	Cronfeydd cyfalaf i helpu i dalu am ymchwiliad cychwynnol i ddichonoldeb safle, a'r gwaith i adfer y tir ar gyfer datblygiad preswyl			£89,000		90 o gartrefi anghenion cyffredinol (o fewn cyfnod y Cynllun 2022-2027) ynghyd â buddsoddiad GTC a LCC
Grant Cyfalaf VAWDASV	Arian cyfalaf i gynyddu nifer y tai i'r rhai na allant gael mynediad i ddarpariaeth lloches fel arfer			£102,000		2 eiddo gwasgaru ychwanegol

### Staffio

Mae staff sy'n gweithio ar reng flaen y gwasanaethau tai a digartrefedd wedi'u llethu gan y pwysau di-ildio a pharhaus yn dilyn y newid i'r Ddeddf a ddaeth i rym mewn ymateb i'r pandemig. Bydd angen cynyddu lefelau staff yn ddi-oed ac yn gymesur i gyflawni'r deilliannau a osodwyd gennym dros y pum mlynedd nesaf.

O ran gwasanaethau a gomisiynir, byddwn yn edrych i ailffocysu rhai o'r gwasanaethau presennol i gefnogi'r galw mawr am Letyau â Chymorth, ond hefyd i weithio ar gamau mwy ataliol wrth i letyau gynyddu dros amser. Gwneir hynny yn hytrach na "rheoli problemau wrth iddynt godi" fel ag a

wneir gyda'r lluo o heriau a wynebir gan dimau, megis yr argyfwng costau byw, amddifadedd, a nifer anghymesur o bobl ag anghenion lluosog a chymhleth.

## Adnoddau a Gwasanaethau

Mae Cynllun Gweithredu helaeth eisoes wedi'i gynhyrchu a'i gyhoeddi ar gyfer [gyfer Strategaeth y Rhaglen Cymorth Tai ym Merthyr 2022-26](#). Mae tudalennau 40-41 yn amlygu'r adnoddau amlasiantaethol a'r trefniadau llywodraethu sydd eu hangen i gefnogi'r Strategaeth.

## Goblygiadau Ariannol

Bu cynnydd sylweddol ac esbonyddol mewn costau oherwydd gofynion y Lletyau Dros Dro. Heb gamau uniongyrchol i ddod o hyd i ffynonellau eraill ar gyfer Lletyau Dros Dro, amcangyfrifir mai £2,747,951.32 fydd y costau yn 2022-23, yn seiliedig ar y galw presennol ynghyd â chostau diogeledd ar gyfer tri Llety Gwely a Brecwast. Gyda chostau craidd, mae hyn yn dod i gyfanswm o £2,940,127.63. Mae yna gyllideb flynyddol hanesyddol o £181K ar gyfer costau llety craidd. Mae Llywodraeth Cymru wedi cymeradwyo ein hawliad am bob Llety Dros Dro ar gyfer 2021-22 sy'n werth £1,856,138.33. Fodd bynnag, mae'n annhebygol y bydd y Cyngor yn gallu cael mynediad at lawer (neu unrhyw ran) o'r £10 miliwn sef arian y Grant Atal Digartrefedd ar gyfer 2022-23.

At hynny, er mwyn diwallu'r galw mawr am letyau, rydyn ni'n croesawu'r cynnydd yn y Grantiau Tai Cymdeithasol a ddyrennir a'r cyfle i gael mynediad at gynlluniau cyfalaf eraill megis y Gronfa Tai â Gofal a'r Gronfa Tir ac Adeiladau. Er hynny, mae angen inni hefyd sicrhau y bydd digon o refeniw cyllid ar gael yn y dyfodol ar gyfer y rhai hynny sy'n meddu ar anghenion cymorth fel y gallant gael mynediad at y gefnogaeth gywir ar yr adeg gywir a chynnal eu lletyau i'r dyfodol.

Dros y 5 mlynedd nesaf, byddwn yn parhau i geisio lleihau'r ddibyniaeth ar y defnydd o Letyau Gwely a Brecwast trwy gynyddu'r Ddarpariaeth Tai Cymdeithasol a'r stoc o letyau eraill mewn meysydd megis y Cynllun Prydlesu Preifat drwy'r Sector Rhentu Preifat. Bydd y ddau gynllun ychwanegol a gynllunnir drwy'r CDC a Marsh House yn darparu 27 o Unedau Llety Ychwanegol o 2023 ac yn parhau i gynyddu datblygiadau yn y maes hwn. Wrth i Unedau Cartrefi Parhaol a Lletyau â Chymorth ddod ar gael, byddwn yn ymdrechu i leihau'r defnydd o Letyau Gwely a Brecwast.

Bydd gwaith pellach yn cael ei wneud i geisio cynyddu nifer y Tai Cymdeithasol a ddefnyddir ar gyfer anghenion cyffredinol yn ogystal â mathau amgen o letyau, er mwyn cynnig mwy i'r rheiny sy'n ceisio symud am resymau eraill. Ar hyn o bryd, mae tenantiaid ledled y Fwrdeistref yn cael eu heffeithio gan bwysau ychwanegol megis yr argyfwng costau byw, effaith Deddf Rhentu Cartrefi (Cymru) 2016, landlordiaid yn y sector rhentu preifat yn penderfynu gwerthu eiddo, ynghyd â phwysau allanol eraill. Mae hyn oll yn gosod mwy o heriau eto fyth ar dai a digartrefedd.