

CYNGOR BWRDEISTREF SIROL MERTHYR TUDFUL



Cyngor Bwrdeistref Sirol
MERTHYR TUDFUL

MERTHYR TYDFIL
County Borough Council

POLISI GWEITHREDOL AR GYFER RHEOLI GWASTRAFF - SBWRIEL AC AILGYLCHU

Dyddiad y'i cymeradwywyd gan y Cyngor: 20 Gorffennaf 2011

Dyddiad gweithredu: 19 Medi 2011

Dyddiad adolygu: Ebrill 2013

Dyddiad adolygu: 14 Tachwedd 2022

CYNNWYS

**Yr Egwyddorion a'r Gweithdrefnau i'w Dilyn Os Na Chydymffurfir â
Pholisiau Sbwriel ac Ailgylchu'r Awdurdod
Y Polisi Gweithredol
Trosolwg**

Arferion Gwaith

Y Gyfraith mewn perthynas â Chasglu Gwastraff

Y Weithdrefn ar gyfer Ymdrin â Diffyg Cydymffurfiaeth

**Hysbysiadau Cosb Benodedig
Ffurflenni Hysbysiad Cosb Benodedig
Gostyngiadau
Pryd i gyflwyno HCB
Pryd i Beidio â Chyflwyno HCB
Dull cyflwyno**

Casglu Tystiolaeth

**Pwyntiau i'w Profi
Ymdrin â Manylion Anwir
Delio ag Ymddygiad Aflonydd neu Fygythiol
Deall Pam y Gall Pobl fod yn Anodd
Osgoi Dwysâd
Symud Ymlaen**

Rheoli a Chynnal Gwybodaeth

Dirprwyo Effeithiol

Targeddu Troseddau

**Atodiad 1 - Llif y Prosesau ar gyfer Rhoi Hysbysiadau Cosb
Benodedig**

Atodiad 2 - Detholiad o Ddeddfwriaeth Berthnasol

**Atodiad 3 - Ffurflenni Enghreifftiol ar gyfer Hysbysiadau Cosb
Benodedig**

STRATEGAETH AR GYFER CYFLWYNO HYSBYSIADAU COSB BENOEDIG

Yr Egwyddorion a'r Gweithdrefnau i'w Dilyn Os Na Chydymffurfir â Pholisïau Sbwriel ac Ailgylchu'r Awdurdod

Y Polisi Gweithredol

Mae'r Polisi Gweithredol yn addasu'r Strategaeth Gorfodi Gyffredinol i fod yn fframwaith y bydd y Swyddogion Awdurdodedig a'r Rheolwyr yn gweithio oddi mewn iddo.

Yn unol â chanllawiau DEFRA, bydd y Polisi Gweithredol yn cael ei ddatblygu o dan y penawdau argymelledig ac fe'u trafodir isod.

Trosolwg

Dyma nod strategol allweddol yr Awdurdod mewn perthynas â rheoli gwastraff:

- Lleihau effaith gwastraff ym Merthyr Tudful trwy wneud yn siŵr fod gennym y cyfleusterau cywir i gasglu a thrin ein gwastraff a thrwy annog pob deiliad tŷ, ysgol a busnes i leihau, aildefnyddio ac ailgylchu eu gwastraff.

Ym mis Ebrill 2011, cymeradwyodd yr Awdurdod y Polisiâu Casglu Sbwriel ac Ailgylchu <https://www.merthyr.gov.uk/resident/bins-and-recycling/waste-policies/?lang=cy-GB&> er mwyn newid amllder y casgliadau sbwriel i unwaith bob pythefnos. Maent yn cynnwys ystod o ddarpariaethau yn ymwneud â maint, math a dyraniad y biniau, dyraniad y biniau mwy, trefniadau casglu, casgliadau â chymorth, gwastraff ochr na chaiff ei gasglu ac eithrio adeg y Nadolig, caeadau biniau, a phob math o gynhwysydd gwastraff a halogir.

Wrth inni gyflwyno casgliadau sbwriel bob pythefnos, y gobaith yw y bydd modd inni o hyn allan ymdrin ag unrhyw broblemau sy'n deillio o fethiant deiliaid tai i gydymffurfio â darpariaethau'r Polisiâu, ac y bydd modd inni wneud hynny trwy berswâd ac addysg. Fodd bynnag, mae'n anffodus ac yn anochel na fydd rhai unigolion yn barod i gydymffurfio'n wirfoddol â'r Polisiâu. Mae'r ddogfen hon yn nodi'r egwyddorion a'r gweithdrefnau ar gyfer delio â'r sefyllfaoedd hyn.

Mae Awdurdodau'n gwneud defnydd o "orfodaeth weithredol". Fodd bynnag, erbyn hyn mae cynlluniau ailgylchu cynhwysfawr wrth ymyl y ffordd wedi'u cyflwyno ac wedi cael amser i fireinio. Oherwydd hynny, mae'r Polisiâu'n cael eu defnyddio fel modd i annog deiliaid tai i ailgylchu trwy broses o addysgu a

chyfathrebu yn y lle cyntaf. Bwriad yr Awdurdod yw gweithredu Hysbysiadau
Cosb Benodedig (HCB) ddim ond os daw hi i'r pen.

Wrth i'r pwysau i ailgylchu mwy o wastraff gynyddu, mae cryn bwyslais wedi bod, ac yn parhau i fod, ar gyfathrebu â'r cyhoedd gan ddefnyddio Ymgynghorwyr Gwastraff fel cyfrwng i'w haddysgu ar lawr gwlad. Fel y nodwyd yn flaenorol, i raddau helaeth iawn, fe ddefnyddir gorfodaeth a hysbysiadau cosb benodedig fel yr opsiynau terfynol yn unig.

Arferion Gwaith

Awdurdodi

Mae Adran Gwasanaethau Gwastraff yr Awdurdod yn cyflogi Tîm bach o Ymgynghorwyr Gwastraff Awdurdodedig sydd â phwerau i roi Hysbysiadau Cosb Benodedig ar gyfer troseddau sy'n ymwneud â gwastraff. Mae pob un o'r swyddi hyn yn yr Adran Gwasanaethau Gwastraff wedi'u hawdurdodi'n ysgrifenedig i roi Hysbysiadau Cosb Benodedig ar ran yr Awdurdod Lleol. Mae'n ofynnol i bob Swyddog Awdurdodedig gario eu "Llythyr Awdurdodi"/"Cerdyn Gwarant" gyda nhw bob amser. Mae'r ddogfen hon wedi'i llofnodi gan y Pennaeth Gwasanaeth neu'r Cyfarwyddwr perthnasol ac mae'n manylu ar y Deddfau a'r Adrannau y mae gan y Swyddog unigol yr hawl i wneud gwaith gorfodi oddi tanynt. At hynny, mae'n ofynnol i Swyddogion wisgo'u Cerdyn Adnabod Ffotograffig a roir iddynt gan yr Awdurdod ac sy'n rhestru enw'r swyddog, teitl y swydd yn ogystal â'r dyddiad dod i ben – a rhaid iddo fod yn weladwy bob amser.

Dull Proffesiynol

Yr Ymgynghorwyr Gwastraff yw wyneb yr Awdurdod Lleol yn y maes hwn ac maent yn ymgymryd â rôl a all fod yn heriol. Disgwylir i Swyddogion fod o safon uchel ac ymddangos yn raenus. Rhaid i Swyddogion hefyd sicrhau eu bod yn wybodus am y ddeddfwriaeth a'r arferion sy'n ymwneud â'u dyletswyddau. Byddant yn darparu gwybodaeth mewn iaith glir am y rheolau y mae'r Awdurdod yn eu gweithredu, a chadarnheir hynny'n ysgrifenedig ar gais. Bydd unrhyw waith adfer angenrheidiol yn cael ei egluro a rhoddir amserlen ar ei gyfer. Bydd Swyddogion yn darparu gwasanaeth cwrtais ac effeithlon a bob amser yn cyflwyno'u hunain wrth eu henwau. Bydd Swyddogion yn cyflawni'u dyletswyddau mewn modd teg, cyfartal a chyson. Er bod disgwyl i Swyddogion roi'u barn mewn achosion unigol, mae darpariaethau'r Concordat Gorfodi a Chod Cydymffurfio'r Rheoleiddwyr yn hyrwyddo cysondeb yn hynny o beth.

Y "Concordat Gorfodi"

Mae'r Concordat Gorfodi yn nodi'r hyn y gall busnesau ac eraill sy'n cael eu rheoleiddio, ei ddisgwyl gan Ymgynghorwyr Gwastraff. Mae'r Staff Rheoli Gwastraff yn anelu at gydymffurfio â'r egwyddorion a amlinellir yn y Concordat ac a ddangosir yn Nhabl 1.

1.	Gweithdrefnau	<p>Bydd cyngor gan swyddogion yn glir ac yn syml ac, ar gais, caiff ei gadarnhau'n ysgrifenedig. Byddant yn egluro'r rheswm am unrhyw waith adfer ac yn nodi'r amserlen ar gyfer symud ymlaen a chwblhau'r gwaith. Gwneir gwahaniaeth clir rhwng gofynion cyfreithiol a'r arferion gorau neu fwyaf dymunol. Cyn cymryd camau ffurfiol, gellir rhoi cyfle i drafod amgylchiadau'r achos ac, os yn bosibl, i ddatrys pwyntiau o wahaniaeth oni bai bod angen gweithredu ar unwaith (er enghraifft, er budd iechyd a diogelwch, diogelu'r amgylchedd neu atal tystiolaeth rhag cael ei dinistrio).</p> <p>Mewn amgylchiadau lle mae angen ymateb ar unwaith, rhoddir esboniad pam yr oedd angen gweithredu yn y fath fodd ar y pryd, ac os nad yw hynny'n ymarferol, o fewn 7 diwrnod gwaith.</p> <p>Lle mae hawl i apelio yn erbyn camau gweithredu penodol, rhoddir cyngor ysgrifenedig ar y mecanwaith i'w ddilyn. Lle bynnag y bo modd, caiff hyn ei gynnwys gyda'r Hysbysiad Gorfodi neu ddogfennaeth arall.</p>
2.	Bod yn Dryloyw/ Agored	<p>Cyhoeddir gwybodaeth a chyngor mewn iaith glir ynghylch y ddeddfwriaeth y mae'r Awdurdod yn ei gweithredu. Bydd Swyddogion yn agored am y gwaith sydd ei angen, gan gynnwys unrhyw gostau ariannol wrth gydymffurfio, a chynhelir ymgynghoriad fel y bo'n briodol.</p> <p>Ceir trafodaeth ynghylch materion gorfodi cyffredinol, methiannau cydymffurfio penodol neu broblemau gydag unrhyw un sy'n cael anawsterau.</p>
3.	Cymwynasgarwch	<p>Bydd Swyddogion yn darparu Gwasanaeth Gorfodi cwrtais ac effeithlon a bydd Swyddogion unigol yn cyflwyno'u hunain wrth eu henwau.</p> <p>Darperir rhif ffôn cyswllt ar gyfer trafodaethau parhaus. Bydd busnesau ac unigolion yn cael eu</p>

		hannog i geisio cyngor a gwybodaeth yn ymwneud â rôl orfodi'r Adran.
4.	Cwynion am y Gwasanaeth	Os bydd gweithredwyr busnes neu aelodau o'r cyhoedd yn mynegi eu bod am gwyno ynghylch unrhyw agwedd ar y gwaith gorfodi, bydd Swyddogion yn sicrhau bod y mecanwaith ar gyfer gwneud hynny yn cael ei egluro'n glir.
5.	Cymesuredd	Caiff costau'r cydymffurfio eu lleihau hyd y gellid er mwyn sicrhau bod unrhyw gamau sy'n ofynnol gan yr Awdurdod yn gymesur â'r risgiau dan sylw. Lle bo'r gyfraith yn caniatáu, bydd Swyddogion yn ystyried amgylchiadau'r achos ac agwedd y gweithredwr wrth ystyried lefel y camau gorfodi.
6.	Cysondeb	<p>Mae cysondeb yn golygu cymryd agwedd debyg mewn amgylchiadau tebyg i gyflawni amcanion tebyg. Y nod yw sicrhau cysondeb o ran y cyngor a roddir, yr ymateb i ddiwyddiadau, a'r ffyrdd y defnyddir pwerau statudol.</p> <p>Nid yw cysondeb yn golygu unffurfiaeth syml a bydd angen i Swyddogion ystyried amryw o ffactorau megis maint y risg, agwedd a gweithredoedd y rhai dan sylw, ac unrhyw hanes o gydymffurfio, boed yn gadarnhaol neu'n negyddol.</p> <p>Mae penderfyniadau ar gamau gorfodi yn fater o farn broffesiynol ac yn aml bydd gofyn i Swyddogion ddefnyddio'u disgrisiwn. Bydd ymdrechion yn parhau i ddatblygu trefniadau ar gyfer hyrwyddo cysondeb, gan gynnwys trefniadau effeithiol ar gyfer cysylltu ag Awdurdodau cyfagos ac asiantaethau gorfodi eraill.</p> <p>Gwneir pob ymdrech i sicrhau safonau gorfodaeth gyson rhwng Awdurdodau Lleol. Fodd bynnag, gall yr awydd i fabwysiadu ymagwedd gwbl unffurf ar bob mater gael ei lesteirio gan amgylchiadau lleol.</p>

Tabl 1 – Egwyddorion y Concordat Gorfodi

Dull Gweithredu Gorfodaeth

Mae'r Ymgynghorwyr Gwastraff yn gweithio o flaen y Criwiau Casglu Sbwriel gan weithio ar eu pennau'u hunain a chydymffurfio â Gweithdrefn yr Awdurdod ar Weithio ar eich Pen eich Hun.

Mae'r prosesau llif ar gyfer cyflwyno Hysbysiadau Cosb Benodedig i'w gweld yn Atodiad 1.

Iwniform

Rhoddir dillad gwaith swyddogol i Ymgynghorwyr Gwastraff ac mae'n ofynnol iddynt eu gwisgo bob amser wrth gyflawni'u dyletswyddau ar ran yr Awdurdod. Darperir Dillad Diogelu Personol llawn i bob Swyddog wrth iddynt gyflawni dyletswyddau'u cyflogaeth. Mae'r rhain yn sicrhau eu diogelwch pan fyddant yn gweithio ar y stryd yn ogystal ag yn cyfreithloni'u presenoldeb ac yn gwneud y cyhoedd yn ymwybodol bod problemau'n cael eu taclo.

Y Gyfraith Mewn Perthynas â Chasglu Gwastraff

O dan y ddeddfwriaeth bresennol, gall Awdurdodau ddefnyddio pwerau i orfodi deiliaid tai i gydymffurfio â'r Polisi Gwastraff, ac os oes angen, i orfodi'r Polisi hwnnw.

Y prif ddarnau o ddeddfwriaeth a ddefnyddir yw Deddf Diogelu'r Amgylchedd 1990 a Deddf Cymdogaethau Glân a'r Amgylchedd 2005.

Mae adran 45 o Ddeddf Diogelu'r Amgylchedd 1990 yn gosod dyletswydd ar Awdurdod Lleol i drefnu casgliadau ar gyfer gwastraff cartref (dylid nodi bod gwastraff gardd yn cael ei ddsbarthu fel gwastraff cartref, ond gall yr Awdurdod Lleol godi tâl am gasglu hwnnw).

Yn unol ag adran 46 o Ddeddf 1990, gall yr Awdurdod, drwy hysbysiad a gyflwynir i'r deiliad, ei gwneud hi'n ofynnol iddo osod gwastraff i'w gasglu mewn cynwysyddion o fath a nifer penodol. Mae gan yr Awdurdod hawl i fynnu bod cynwysyddion ar wahân yn cael eu defnyddio ar gyfer gwastraff sydd, ac sydd ddim, yn cael ei ailgylchu.

Bellach, nid yw'n ofynnol i'r Awdurdod gasglu gwastraff cartref sy'n cael ei roi allan i'w gasglu mewn modd sy'n groes i ofyniad adran 46 o DDA 1990. Mae gan yr Awdurdod hawl i fynnu bod cynwysyddion ar wahân yn cael eu defnyddio ar gyfer gwastraff sydd, ac sydd ddim, yn cael ei ailgylchu.

Yn rhinwedd adran 46(6) o Ddeddf 1990, bydd person sy'n methu cydymffurfio â gofynion adran 46 heb esgus rhesymol, yn agored i ddirwy ar euogfarn ddiannod. Ni fydd y ddirwy yn uwch na lefel 3 ar y raddfa ddirwyon safonol, sef £1000 ar hyn o bryd.

Mae adran 48 o Ddeddf Cymdogaethau Glân a'r Amgylchedd 2005 wedi mewnosod adran 47ZA yn Neddf 1990. Mae'r adran hon yn caniatáu i Awdurdod Lleol roi hysbysiad cosb benodedig am dramgwyddau o dan adrannau 46 a 47 o Ddeddf Diogelu'r Amgylchedd 1990.

Mae y tu allan i gwmpas y Polisi Gorfodi hwn i drafod yn fanwl y ddeddfwriaeth benodol sy'n ymwneud â'r amrywiaeth o gosbau rheoleiddiol ar gael i'r Awdurdod; fodd bynnag, mae detholiadau o'r ddeddfwriaeth berthnasol i'w gweld yn Atodiad 2.

Caiff y Gweithdrefnau Gorfodi Gwastraff eu defnyddio wrth roi Hysbysiadau Cosb Benodedig ar gyfer:

- methiant i gyflwyno gwastraff i'w gasglu yn y cynwysyddion penodedig;
- gwastraff ochr (gwastraff heb ei gynnwys yn y bin olwyn llwyd caeedig);
- gorlenwi (gwastraff a roddwyd yn y bin olwynion llwyd sy'n gorfodi'r caead i agor gan arwain at ddiffyg cyfyngiant);
- halogiad bwriadol y cynwysyddion ar gyfer gwastraff ailgylchu a bwyd;
- gwastraff gardd a roir yn y bin gweddilliol (pan fo cartref wedi cael cynnig i gasglu gwastraff gardd o ymyl y ffordd)
- eitemau ailgylchadwy/bwyd a roir yn y bin gweddilliol (pan fo cartref wedi cael cynnig i gasglu gwastraff ailgylchu o ymyl y ffordd)
- camddefnydd o finiau cartref gan fasnachwyr.

Mae amrywiaeth o ffactorau a allai arwain at ddiffyg cydymffurfio â Pholisïau Sbwriel ac Ailgylchu'r Awdurdod a/neu'r ddeddfwriaeth. Manylir ar y drosedd/troseddau hyn isod:

(a) Diffyg cydymffurfio â pholisïau gwastraff ac ailgylchu.

(b) Diffyg cydymffurfio â gofynion statudol:

- gwastraff ochr - gadael gwahanol fathau o wastraff - bagiau, bocsys, gwastraff swmpus wrth ymyl y cynhwysydd gwastraff, heblaw adeg y Nadolig;
- gorlenwi - dylai pob bin olwyn llwyd fod yn barod i'w gasglu gyda'r caeadau ar gau;
- rhoi mwy nag un bin sbwriel allan i'w casglu;

- halogi gwastraff ailgylchadwy. Dim ond yr eitemau canlynol y gellir eu hailgylchu trwy'r system bresennol: poteli a jariau gwydr, caniau bwyd a diod, poteli a chynwysyddion plastig, post sothach, papurau newydd, cylchgronau, cardbord, tetra pac (cartonau), metelau (e.e. offer cegin), eitemau trydanol bach (SDA), tecstilau, a batris cartref. Bydd unrhyw ddeunyddiau eraill yn arwain at wrthod y cynwysyddion a osodir ar ymyl y ffordd;
- halogi gwastraff bwyd. Mae pob math o fwyd wedi'i goginio a heb ei goginio yn cael ei gasglu a'i roi naill ai mewn papurau newydd/tywelion papur neu leinin startsh. Os gwelir unrhyw wastraff arall yn y cynhwysydd gwastraff bwyd (gan gynnwys bagiau plastig), gallai'r llwyth gael ei wrthod yn y cyfleuster trin gwastraff bwyd;
- halogi'r bin sbwriel gyda deunyddiau ailgylchadwy neu eitemau gwaharddedig eraill;
- methu gosod y cynhwysydd gwastraff cywir allan ar y diwrnod/wythnos casglu perthnasol;
- methu gosod y cynhwysydd gwastraff wrth ymyl yr eiddo neu mewn lleoliad y cytunwyd arno gyda'r Awdurdod sy'n casglu'r gwastraff, ac eithrio lle mae trefniadau casglu â chymorth yn eu lle.

Er mwyn cynnal casgliadau sbwriel bob pythefnos yn effeithiol, mae'n bwysig ein bod yn cydymffurfio i'r eithaf â'r gofynion hyn; fel arall, gallai hyn arwain at rwystro'r criwiau sbwriel rhag cyflawni'r casgliadau.

At hynny, mae'n hanfodol, yng nghyd-destun unrhyw gamau gorfodi posibl, bod yr Awdurdod Lleol i'w weld fel pe bai wedi gweithredu'n rhesymol, wedi darparu digon o gynwysyddion gwastraff ar gyfer anghenion y cartref, ac wedi darparu unrhyw gyngor angenrheidiol i alluogi deiliaid tai i ymdrin â'u gwastraff yn iawn.

Gweithdrefn ar gyfer ymdrin ag achosion o ddiffyg cydymffurfio

Ni fwriedir cyflwyno'r Polisiâu Sbwriel ac Ailgylchu ar sail "dim goddefgarwch" cyffredinol; yn hytrach, defnyddir dull gweithredu fesul cam i sicrhau cydymffurfiaeth â'r amrywiol bolisiau a deddfwriaeth fel a ganlyn:

Cyffredinol

Bwriad yr Awdurdod yw cynnwys yr holl ddeiliaid tai yn y dasg o ailgylchu gwastraff cartref trwy godi ymwybyddiaeth a dwyn perswâd, a bydd yn cymryd y camau a amlinellwyd yn y ddogfen bolisi i gyflawni hyn. Fodd bynnag, lle ceir diffyg cydymffurfio cyson â'r Polisiâu Gwastraff ac

Ailgylchu, bydd yr Awdurdod yn defnyddio'r camau gweithredu a'r cosbau statudol sydd ar gael i sicrhau cydymffurfiaeth er budd ei holl ddeiliaid tai.

Bydd y canlynol yn arwain at ddiffyg casgliad: methiant i osod y cynhwysydd perthnasol ar ffin yr eiddo neu mewn lleoliad y cytunwyd arno gan yr Awdurdod sy'n casglu'r gwastraff (ac eithrio lle mae casgliad â chymorth yn ei le); methiant i osod y cynhwysydd cywir allan ar gyfer yr wythnos gasglu. Mewn achos o ddiffyg casgliad, caiff tag coch ei osod ar yr eitem droseddol a fydd yn nodi'r rheswm ynghyd â rhif cyswllt ar gyfer cymorth neu gyngor.

Lle ceir achosion rheolaidd o fethiant i gydymffurfio a bod hynny'n ymyrryd ar drefniadau gweithredol na ellir mo'u datrys yn effeithiol trwy atal casgliadau, mae'r Awdurdod yn cadw'r hawl i gymryd camau ffurfiol. Mae hynny'n cynnwys cyflwyno Hysbysiad o dan adran 46 o Ddeddf Diogelu'r Amgylchedd 1990 sy'n mynnu bod deiliad y tŷ yn cydymffurfio â'r rhannau perthnasol o'r Polisiâu Gwastraff ac Ailgylchu, a bod Hysbysiad Cosb Benodedig yn cael ei roi lle bo'n briodol. Ymdrinnir ag unrhyw achosion o ddiffyg cydymffurfio yn y casgliadau dilynol trwy Lythyr Rhybudd Ffurfiol.

Mewn achosion eithafol o ddiffyg cydymffurfio â'r Polisiâu, rhoddir ystyriaeth i achos llys ffurfiol. Bydd y dull hwn yn gofyn am sefydlu mecanweithiau adrodd priodol a gweithdrefnau ffurfiol i gydymffurfio â'r ddeddfwriaeth, ac adnoddau digonol i weithredu'r prosesau.

Sbwriel

- . Mae gosod gwastraff wrth ymyl y bin (gwastraff ochr) a gosod bin gyda chaead agored (gorlenwi), yn golygu y caiff y bin ei wagio ond bydd y gwastraff dros ben yn cael ei roi yn y bin ar gyfer y casgliad canlynol. Cyfrifoldeb deiliad y tŷ fydd cael gwared ar unrhyw wastraff heb ei gasglu yng Nghanolfan Gwastraff ac Ailgylchu'r Cartref neu aros am y casgliad nesaf.
- . Bydd gosod bin anawdurdodedig ychwanegol allan i'w gasglu yn arwain at beidio â chasglu gwastraff y bin hwnnw. Cyfrifoldeb deiliad y tŷ fydd cael gwared ar unrhyw wastraff sydd heb ei gasglu yng Nghanolfan Gwastraff ac Ailgylchu'r Cartref. Os yw'r bin anawdurdodedig ym mherchnogaeth yr Awdurdod, caiff ei gasglu yn ystod y diwrnod casglu canlynol. Os na fydd y bin anawdurdodedig yn cael ei gasglu, caiff tag coch ei osod ar yr eitem droseddol yn nodi'r rheswm pam na chafodd mo'i gasglu ynghyd â rhif cyswllt ar gyfer cymorth neu gyngor. Bydd gan bob un o Arweinwyr y Criw gyfrifoldeb i gysylltu â'r Goruchwyliwr ynghylch y camymddygiad hwn.
- . Er mwyn monitro'r Gwasanaeth Sbwriel, bydd y Criwiau Sbwriel yn cael eu cefnogi gan Ymgynghorwyr Gwastraff a'u rôl nhw yw nodi unrhyw

achosion o ddiffyg cydymffurfio a chysylltu â deiliaid tai i berswadio ac addysgu/rhoi cyngor a gwybodaeth iddynt ar sut y mae dod i ben â'r system wastraff/ailgylchu. Bydd cadarnhad ysgrifenedig o unrhyw ymweliad a chyngor a roddir yn cael ei ddsbarthu i ddeiliad y tŷ.

Bydd y Criw a'r Ymgynghorwyr Gwastraff yn defnyddio tagiau coch ar gyfer yr achosion cyntaf o ddiffyg cydymffurfio er mwyn hysbysu deiliad y tŷ am broblemau neu sefyllfaoedd a fydd yn arwain at beidio â chasglu eu sbwriel. Bydd y tag coch yn nodi'r angen i ddeiliad y tŷ gysylltu â'r Ymgynghorydd Gwastraff i drafod y broblem. Os bydd y broblem yn y cyfeiriad yn parhau, bydd yr Ymgynghorwyr Gwastraff yn cychwyn camau gorfodi fel a ganlyn: -

Casgliad 1^{af} – canfod problemau – rhoi llythyr i ddeiliad y tŷ (â llaw neu drwy'r post)

2^{il} gasgliad – problemau'n parhau – rhoi Hysbysiad A46 i ddeiliad y tŷ (â llaw neu drwy'r post)

3^{ydd} casgliad – problemau'n parhau – rhoi Hysbysiad Cosb Benodedig i ddeiliad y tŷ (â llaw neu drwy'r post)

Mae'r Prosesau Llif Penodol ar gyfer Gweithdrefnau Gorfodi Gwastraff yn cwmpasu'r dasg o roi Hysbysiadau Cosb Benodedig ac maent i'w gweld yn Atodiad 1.

Ailgylchu

- . I ddechrau, ni fydd mân halogiad o'r blychau ailgylchu gan ddeunyddiau na ellir mo'u hailgylchu, yn arwain at ddiffyg casgliad. Bydd Criwiau Casglu yn gwagio'r blwch/blychau ond yn gadael yr halogiad ynddynt. Bydd tag yn cael ei osod ar y blwch/blychau/bagiau a fydd yn egluro bod y bin wedi'i wagio y tro hwn, ond y bydd unrhyw halogiad dilynol yn arwain at ddiffyg casgliad. Rhoddir rhif cyswllt ar gyfer cymorth neu gyngor.
 - . Os caiff blwch ailgylchu ei halogi'n fawr gan ddeunyddiau na ellir mo'u hailgylchu, bydd hynny'n arwain ar unwaith at ddiffyg casgliad. Bydd tag yn cael ei osod ar y blwch yn hysbysu deiliad y tŷ o'r rheswm/rhesymau dros y diffyg casgliad ac yn nodi rhif cyswllt ar gyfer cymorth neu gyngor.
10. Os na fydd deiliaid tai yn ailgylchu gwastraff, bydd Ymgynghorydd Gwastraff yn ymweld â nhw mewn ymgais i'w perswadio ynghylch y gwerth o gymryd rhan. Os bydd hyn yn aflwyddiannus, caiff deiliad y tŷ ei hysbysu mai dim ond un bin sbwriel fydd yn cael ei wagio bob pythefnos yn unol â'r Polisi. Mae risg y caiff Hysbysiad Cosb Benodedig ei roi am beidio â chyflwyno gwastraff i'w gasglu yn y cynwysyddion penodol.

Gwastraff Bwyd

- . Bydd unrhyw achos o halogi cynhwysyddion gwastraff bwyd â gwastraff nad yw'n wastraff bwyd yn arwain ar unwaith at ddiffyg casgliad. Bydd tag yn cael ei osod ar y cynhwysydd yn hysbysu deiliad y tŷ o'r camau i'w cymryd ac yn nodi rhif cyswllt ar gyfer cymorth neu gyngor.

Mae disgrifiad o'r troseddau, y dirwyon a'r ddeddfwriaeth berthnasol i'w gweld isod.

AELWYDYDD				
Trosedd	Cosb	Enghraifft	Camau Gweithredu	Y cyfnod rhwng troseddu a chosbi a nifer y cysylltiadau
Gwastraff Ochr				
A33	Carchar heb fod yn hwy na 12 mis neu ddirwy o hyd at £50,000 neu'r ddau	Gwastraff sy'n cael ei roi allan ar y stryd neu ger y bin (heb ei gynnwys mewn bin olwynion)	Bydd y Criwiau Sbwriel yn cael eu cefnogi gan Ymgynghorwyr Gwastraff a'u rôl nhw fydd nodi unrhyw achosion o ddiffyg cydymffurfio a chysylltu â deiliaid tai i'w darbwyllo a'u haddysgu/rhoi cyngor a gwybodaeth iddynt ar sut i ddod i ben â'r system. Byddant yn defnyddio tagiau coch i hysbysu deiliad y tŷ am broblemau neu sefyllfaoedd a fydd yn arwain at ddiffyg casgliad. Bydd dull graddol o ymdrin â diffyg cydymffurfio yn cael ei fabwysiadu. Gall y broses hon arwain at HCB neu erlyniad.	Casglu - Ymgynghorwyr/Criw Gwastraff – proses y sticer coch (bydd yr Ymgynghorydd Gwastraff yn aros tan fydd deiliad y tŷ yn cysylltu â'r swyddfa cyn trefnu ymweliad cartref)
A46	Dirwy heb fod yn uwch na Lefel 3 ar y raddfa safonol Gellir ei osod ar lefel leol (rhwng £75-£110), swm diofyn £100		Bydd y gwastraff ochr yn cael ei roi yn y bin gwag gan y Criw Casglu naill ai i aros am y casgliad sbwriel nesaf neu bydd deiliad y tŷ yn cael ei hysbysu o'r opsiwn i fynd ag ef i Ganolfan Gwastraff ac Ailgylchu'r Cartref.	Casgliad 1 ^{af} – ymweliad/ archwiliad bin/dyddiadur Llythyr ynghylch problemau a'r drefn a ddilynir i ddelio â diffyg cydymffurfio yn y dyfodol 2 ^{il} gasgliad – Hysbysiad A46 wedi'i gyhoeddi 14 diwrnod i gydymffurfio
A87	Dirwy heb fod yn uwch na Lefel 4 ar y raddfa safonol			3 ^{ydd} casgliad – rhoddwyd Hysbysiad Cosb Benodedig 14 diwrnod i gydymffurfio o'r dyddiad cyhoeddi
A88(1) (6&7)	HCB £75			
Deddf Diogelu'r Amgylchedd 1990	(Gweler atodiad 2 am fanylion pellach)			

AELWYDYDD				
Trosedd	Cosb	Enghraifft	Camau Gweithredu	Y cyfnod rhwng troseddu a chosbi a nifer y cysylltiadau
<p>Halogi Cynwysyddion Ailgylchu; Cynwysyddion Gwastraff Bwyd a Binau Sbwriel</p> <p>A46 Deddf Diogelu'r Amgylchedd 1990</p>	<p>Dirwy heb fod yn uwch na Lefel 3 ar y raddfa safonol</p> <p>*Gellir ei osod ar lefel leol (rhwng £75-£110), swm diodyn £100</p>	<p>Pob cynhwysydd gwastraff gan gynnwys ailgylchu, bwyd a sbwriel wedi'u halogi'n barhaus â'r deunydd anghywir, hyd yn oed ar ôl cyflwyno llenyddiaeth a gwneud ceisiadau am gydymffurfio</p> <p>Ni fydd preswylwyr sydd â rheswm gwirioneddol dros achosi halogiad, e.e. problemau iechyd meddwl, yn cael eu herlyn</p>	<p>Yn dilyn proses addysgol a chefnogol, bydd cynwysyddion sydd wedi'u halogi'n barhaus yn arwain at lythyrau rhybudd ac ymweliadau gan Ymgynghorydd Gwastraff. Os caiff y rhain eu hanwybyddu, yna bydd Hysbysiad A46 yn cael ei roi, a gallai torri hwnnw arwain at Hysbysiad Cosb Benodedig.</p> <p>Ni fydd cynwysyddion halogedig yn cael eu gwagio.</p>	<p>Casglu - Ymgynghorwyr/Criw Gwastraff – proses y sticer coch (bydd yr Ymgynghorydd Gwastraff yn aros tan fydd deiliad y tŷ yn cysylltu â'r swyddfa cyn trefnu ymweliad cartref)</p> <p>Casgliad 1^{af} – ymweliad/ archwiliad bin/dyddiadur Llythyr ynghylch problemau a'r drefn a ddilynir i ddelio â diffyg cydymffurfio yn y dyfodol</p> <p>2^{il} gasgliad – Hysbysiad A46 wedi'i gyhoeddi 14 diwrnod i gydymffurfio</p> <p>3^{ydd} casgliad – rhoddwyd Hysbysiad Cosb Benodedig 14 diwrnod i gydymffurfio o'r dyddiad cyhoeddi</p>

AELWYDYDD				
Trosedd	Cosb	Enghraifft	Camau Gweithredu	Y cyfnod rhwng troseddu a chosbi a nifer y cysylltiadau
<p>Gorlenwi</p> <p>A33(1)(c)</p> <p>A46</p> <p>Deddf Diogelu'r Amgylchedd 1990</p>	<p>Carchar heb fod yn hwy na 12 mis neu ddirwy o hyd at £50,000 neu'r ddau</p> <p>Dirwy heb fod yn uwch na Lefel 3 ar y raddfa safonol</p> <p>*Gellir ei osod ar lefel leol (rhwng £75-£110), swm diodyn £100</p>	<p>Mae biniau olwynion llwyd yn cael eu cyflwyno ar gyfer eu casglu gyda gwastraff ychwanegol wedi'i osod ar eu pennau fel bod angen grym i agor y caeadau.</p>	<p>Yn dilyn y broses gefnogol sy'n parhau am bythefnos, os yw gorlenwi'n dal i fod yn broblem, bydd Criwiau'n tynnu'r unrhyw fagiau oddi ar y top ac yn eu gosod o fewn y bin olwynion gwag.</p> <p>Os yw biniau'n gorlifo â gwastraff rhydd, bydd tag coch yn cael ei osod ar y bin yn egluro'r rhesymau dros y diffyg casgliad. Bydd Ymgynghorwyr Gwastraff yn ymweld â'r deiliaid tai hyn i roi cymorth a chynngor ar leihau ac ailgylchu gwastraff.</p> <p>Os na cheir ailgylchu, yna mae'n bosibl y caiff Hysbysiad Cosb Benodedig ei roi os parheir i gyflwyno gwastraff i'w gasglu wrth ochr y biniau.</p> <p>Os ceir ailgylchu, a bod gwastraff dros ben yn cael ei gynhyrchu'n barhaus, yna gellir cyflwyno cais am fin 240 litr er ystyriaeth yr ALI.</p>	<p>Casglu - Ymgynghorwyr/Criw Gwastraff – proses y sticer coch (bydd yr Ymgynghorydd Gwastraff yn aros tan fydd deiliad y tŷ yn cysylltu â'r swyddfa cyn trefnu ymweliad cartref)</p> <p>Casgliad 1^{af} – ymweliad/ archwiliad bin/dyddiadur Llythyr ynghylch problemau a'r drefn a ddilynir i ddelio â diffyg cydymffurfio yn y dyfodol</p> <p>2^{il} gasgliad – Hysbysiad A46 wedi'i gyhoeddi 14 diwrnod i gydymffurfio</p> <p>3^{ydd} casgliad – rhoddwyd Hysbysiad Cosb Benodedig 14 diwrnod i gydymffurfio o'r dyddiad cyhoeddi</p>

AELWYDYDD				
Trosedd	Cosb	Enghraifft	Camau Gweithredu	Y cyfnod rhwng troseddu a chosbi a nifer y cysylltiadau
<p>Rhoi mwy nag un bin sbwriel allan i'w gasglu</p> <p>A46 Deddf Diogelu'r Amgylchedd 1990</p>	<p>Dirwy heb fod yn uwch na Lefel 3 ar y raddfa safonol</p> <p>*Gellir ei osod ar lefel leol (rhwng £75-£110), swm diodyn £100</p>	<p>Un bin fesul eiddo yw dyraniad safonol yr ALI. Bin(iau) sbwriel ychwanegol neu gynhwysydd gwastraff arall (a brynwyd gan ddeiliad y tŷ neu fel arall) yn cael eu cyflwyno ar gyfer eu casglu.</p>	<p>Dim ond un bin fesul eiddo fydd yn cael ei wagio bob pythefnos. Ni fydd biniau olwynion ychwanegol a gyflwynir i'w casglu yn cael eu gwagio. Bydd y Criw yn cysylltu â'r Goruchwyliwr i drefnu casglu biniau dros ben sy'n eiddo i'r Awdurdod Lleol, a byddant hefyd yn cysylltu â'r Ymgynghorwyr Gwastraff a fydd yn egluro'r Polisi ac yn rhoi'r cyngor perthnasol i ddeiliaid y tŷ trwy ymweld â nhw neu anfon llythyr atynt.</p> <p>Bydd diffyg cydymffurfio yn arwain at roi Hysbysiad Cosb Benodedig.</p>	<p>Casglu - Ymgynghorwyr/Criw Gwastraff – proses y sticer coch (bydd yr Ymgynghorydd Gwastraff yn aros tan fydd deiliad y tŷ yn cysylltu â'r swyddfa cyn trefnu ymweliad cartref)</p> <p>Casgliad 1^{af} – ymweliad/ archwiliad bin/dyddiadur Llythyr ynghylch problemau a'r drefn a ddilynr i ddelio â diffyg cydymffurfio yn y dyfodol</p> <p>2^{il} gasgliad – Hysbysiad A46 wedi'i gyhoeddi 14 diwrnod i gydymffurfio</p> <p>3^{ydd} casgliad – rhoddwyd Hysbysiad Cosb Benodedig 14 diwrnod i gydymffurfio o'r dyddiad cyhoeddi</p>

AELWYDYDD				
Trosedd	Cosb	Enghraifft	Camau Gweithredu	Y cyfnod rhwng troseddu a chosbi a nifer y cysylltiadau
<p>Methiant i osod y cynhwysydd gwastraff cywir allan mewn perthynas â'r diwrnod/wythnos casglu</p> <p>A46 Deddf Diogelu'r Amgylchedd 1990</p>	<p>Dirwy heb fod yn uwch na Lefel 3 ar y raddfa safonol</p> <p>*Gellir ei osod ar lefel leol (rhwng £75-£110), swm diodyn £100</p>	<p>Bin sbwriel yn cael ei roi allan ar yr wythnos pan nad yw'n cael ei gasglu. Cynhwysyddion ailgylchu neu finiau sbwriel yn cael eu rhoi allan ar ddiwrnod anghywir.</p>	<p>Bydd y Criw yn cysylltu â'r Goruchwyliwr/Ymgynghorwyr Gwastraff os bydd deiliaid tai yn parhau i gyflwyno gwastraff/deunyddiau ailgylchu i'w casglu ar y diwrnodau anghywir. Os bydd problem yn cael ei chadarnhau, yna bydd deiliad y tŷ yn cael Llythyr Rhybudd yn egluro'r drosedd ac yn cynnig y cyngor perthnasol. Os caiff y llythyr ei anwybyddu, yna bydd Hysbysiad Cosb Benodedig yn cael ei roi.</p>	<p>Casglu - Ymgynghorwyr/Criw Gwastraff – proses y sticer coch (bydd yr Ymgynghorydd Gwastraff yn aros tan fydd deiliad y tŷ yn cysylltu â'r swyddfa cyn trefnu ymweliad cartref)</p> <p>Casgliad 1^{af} – ymweliad/ archwiliad bin/dyddiadur Llythyr ynghylch problemau a'r drefn a ddilynir i ddelio â diffyg gydymffurfio yn y dyfodol</p> <p>2^{il} gasgliad – Hysbysiad A46 wedi'i gyhoeddi 14 diwrnod i gydymffurfio</p> <p>3^{ydd} casgliad – rhoddwyd Hysbysiad Cosb Benodedig 14 diwrnod i gydymffurfio o'r dyddiad cyhoeddi</p>

AELWYDYDD				
Trosedd	Cosb	Enghraifft	Camau Gweithredu	Y cyfnod rhwng troseddu a chosbi a nifer y cysylltiadau
<p>Methiant i osod y cynhwysydd gwastraff wrth ymyl yr eiddo neu mewn lleoliad y cytunwyd arno gan yr Awdurdod sy'n casglu'r gwastraff, ac eithrio lle mae trefniadau casglu â chymorth ar waith</p> <p>A46 Deddf Diogelu'r Amgylchedd 1990</p>	<p>Dirwy heb fod yn uwch na Lefel 3 ar y raddfa safonol</p> <p>*Gellir ei osod ar lefel leol (rhwng £75-£110), swm diofyn £100</p>	<p>Cynwysyddion wedi'u gadael mewn mannau heb eu dynodi/mannau casglu na chytunwyd arnynt ar gyfer casgliadau sbwriel/ailgylchu</p>	<p>Bydd y Criw yn cysylltu â'r Goruchwyliwr/Ymgynghorwyr Gwastraff os bydd deiliaid tai yn parhau i gyflwyno gwastraff/deunyddiau ailgylchu i'w casglu mewn mannau na ddynodwyd. Os bydd problem yn cael ei chadarnhau, yna bydd deiliad y tŷ yn cael Llythyr Rhybudd sy'n egluro'r drosedd ac yn rhoi'r cyngor perthnasol. Os caiff y llythyr ei anwybyddu, yna bydd Hysbysiad Cosb Benodedig yn cael ei roi.</p> <p>Ni fydd cynwysyddion sy'n cael eu gosod yn barhaus mewn man casglu na ddynodwyd, yn cael eu gwagio.</p>	<p>Casglu - Ymgynghorwyr/Criw Gwastraff – proses y sticer coch (bydd yr Ymgynghorydd Gwastraff yn aros tan fydd deiliad y tŷ yn cysylltu â'r swyddfa cyn trefnu ymweliad cartref)</p> <p>Casgliad 1^{af} – ymweliad/ archwiliad bin/dyddiadur Llythyr ynghylch problemau a'r drefn a ddilynir i ddelio â diffyg cydymffurfio yn y dyfodol</p> <p>2^{ll} gasgliad – Hysbysiad A46 wedi'i gyhoeddi 14 diwrnod i gydymffurfio</p> <p>3^{ydd} casgliad – rhoddwyd Hysbysiad Cosb Benodedig 14 diwrnod i gydymffurfio o'r dyddiad cyhoeddi</p>

MASNACHWYR (Cwsmeriaid ar Gontract CBSMT yn unig)

Trosedd	Cosb	Enghraifft	Camau Gweithredu	Y cyfnod rhwng troseddu a chosbi a nifer y cysylltiadau
Masnachwyr yn camddefnyddio biniau cartref A33 A34 A47 Deddf Diogelu'r Amgylchedd 1990		Hereditamentau cymysg yn rhannu bin gwastraff y cartref	<p>Mae rhwymedigaeth gyfreithiol ar fasnachwyr i sicrhau bod eu gwastraff masnach yn cael ei gadw a'i drosglwyddo i berson awdurdodedig. Rhaid i fasnachwyr beidio â rhoi gwastraff masnach mewn biniau gwastraff cartref.</p> <p>Bydd Ymgynghorwyr Gwastraff/Criwiau/Deiliaid Tai yn adrodd am y drosedd i'r Swyddog Gwastraff Masnachol (SGM). Bydd SGM yn ymchwilio i'r mater ac yn nodi perchennog y gwastraff.</p> <ul style="list-style-type: none">Os nodir bod y gwastraff yn perthyn i un o gwsmeriaid CBSMT, bydd SGM yn ymweld i roi cyngor ar arferion cywir. Os bydd yr un peth yn digwydd eto, yna bydd Rhybudd/HCB yn cael ei gyflwyno. Ymdrinnir ag ail-ddigwyddiad pellach o dan Amodau a Thelerau'r contract neu fe gymerir camau priodol eraill.Os nad yw'n gwsmer CBSMT, bydd SGM yn hysbysu lechyd y Cyhoedd.	<p>Ymgynghorwyr Gwastraff/SGM; Criwiau; Deiliaid Tai</p> <p>Ymweliad – cyngor/llythyr - 7 diwrnod i gydymffurfio</p> <p>Monitro'r sefyllfa</p> <p>Canslo'r contract</p>

MASNACHWYR (Cwsmeriaid ar Gontract CBSMT yn unig)

Trosedd	Cosb	Enghraifft	Camau Gweithredu	Y cyfnod rhwng troseddu a chosbi a nifer y cysylltiadau
<p>Camddefnydd domestig o finiau masnach</p> <p>A46 Deddf Diogelu'r Amgylchedd 1990</p>	<p>Dirwy heb fod yn uwch na Lefel 3 ar y raddfa safonol</p> <p>*Gellir ei osod ar lefel leol (rhwng £75-£110), swm diodyn £100</p>	<p>Hereditamentau cymysg yn rhannu'r man casglu biniau gwastraff cymunedol gyda masnachwyr</p>	<p>Ymgynghorwyr Gwastraff/Criwiau/Masnachwr</p> <p>Adroddwyd i'r SGM.</p> <p>Y SGM yn nodi a yw'n gwsmer CBSMT. Os ydyw, bydd SGM yn ymweld ag ef ac ymchwilio i'r mater.</p> <p>Trosglwyddo'r gŵyn i Wardeniaid.</p> <p>Os bydd tystiolaeth yn profi y gellir adnabod y troseddwr (deiliaid tŷ), bydd y Wardeniaid yn delio â nhw o'r dechrau a'i drin fel trosedd gwastraff ochr.</p>	<p>Casglu - Ymgynghorwyr/Criw Gwastraff – proses y sticer coch (bydd yr Ymgynghorydd Gwastraff yn aros tan fydd deiliad y tŷ yn cysylltu â'r swyddfa cyn trefnu ymweliad cartref)</p> <p>Casgliad 1^{af} – ymweliad/archwiliad bin/dyddiadur Llythyr ynghylch problemau a'r drefn a ddilynir i ddelio â diffyg cydymffurfio yn y dyfodol</p> <p>2^{ll} gasgliad – Hysbysiad A46 wedi'i gyhoeddi 14 diwrnod i gydymffurfio</p> <p>3^{ydd} casgliad – rhoddwyd Hysbysiad Cosb Benodedig 14 diwrnod i gydymffurfio o'r dyddiad cyhoeddi</p>

MASNACHWYR (Cwsmeriaid ar Contract CBSMT yn unig)				
Trosedd	Cosb	Enghraifft	Camau Gweithredu	Y cyfnod rhwng troseddu a chosbi a nifer y cysylltiadau
Torri Telerau ac Amodau Contract Masnachol		Gorlenwi Gwastraff Ochr Peidio â chyflwyno gwastraff nac ailgylchu yn unol â gofynion CBSMT	Adroddwyd i'r SGM. Y SGM yn nodi a yw'n gwsmer CBSMT. Os ydyw, yna'r SGM i ymweld ac ymchwilio i'r mater. Os nad yw'n gwsmer CBSMT, caiff yr achos ei drosglwyddo i'r Gwasanaethau Amgylcheddol a fydd yn gweithredu yn ei gylch.	Ymweld/cynghori Llythyr Llythyr/Rhybudd Canslo contract

*Os na fydd Awdurdod yn defnyddio'i bŵer i bennu swm cosb benodedig, bydd swm safonol rhagosodedig o naill ai £75 neu £100 yn berthnasol. Pan fydd ALI yn penderfynu gosod symiau ar gyfer ei gosb benodedig ei hun, rhaid i'r rhain ddod o fewn yr ystodau a nodir yn Rheoliadau Troseddau Amgylcheddol (Cosbau Penodedig) (Darpariaethau Amrywiol) 2006 (Rheoliad 2). Mae'r ystodau rhwng £50 ac £80 ar gyfer y troseddau hynny â swm diofyn o £75, ac o £75 i £110 ar gyfer troseddau â swm diofyn o £100.

HYSBYSIADAU COSB BENODEDIG

Ffurflenni Hysbysiad Cosb Benodedig

Mae'n ofyniad cyfreithiol i unrhyw Hysbysiad Cosb Benodedig nodi:

- swm llawn y gosb benodedig
- na ddygir achos cyfreithiol am y drosedd os caiff ei dalu o fewn 14 diwrnod
- yr enw a'r cyfeiriad ar gyfer talu trwy'r post (heb ddiystyru dulliau talu eraill)

Gweler Atodiad 3 ar gyfer Ffurflen Hysbysiad Cosb Benodedig Enghreifftiol DEFRA, Ebrill 2006.

Mae'r hysbysiadau hefyd yn nodi'n glir fod peidio â thalu yn debygol o arwain at erlyniad am y drosedd honedig ac yn nodi'r ddirwy uchaf sy'n daladwy os profir bod y diffynnydd yn euog o drosedd. Gallai peidio â chydymffurfio â gofynion yr Awdurdod i gyflwyno gwastraff yn y cynwysyddion penodol arwain at ddirwy o £1,000 ac am ollwng sbwriel cymaint â £2,500.

Pryd i roi HCB

Lle maent ar gael, gellir ystyried rhoi Hysbysiadau Cosb Benodedig yn lle unrhyw fath arall o gamau gorfodi er mwyn:

- delio'n gyflym ac yn syml â throeddau llai difrifol
- dargyfeirio achosion llai difrifol oddi wrth broses y llys
- atal aildroseddu

Ystyrir ei bod yn briodol rhoi HCB pan fydd y Swyddog Awdurdodedig yn gallu sicrhau:

- bod trosedd wedi'i chyflawni a bod digon o dystiolaeth ategol i gefnogi erlyniad os na thelir yr hysbysiad cosb benodedig
- bod y troseddwr honedig yn gydsyniol ac yn deall y rheswm am ei herio
- bod yr Ymgynghorydd Gwastraff a roddodd yr HCB yn credu bod y troseddwr honedig wedi cynnig ei enw a'i gyfeiriad cywir
- nad oes unrhyw amgylchiadau gwaethybol

Pryd i Beidio â Rhoi Hysbysiad Cosb Benodedig

Ystyrir ei bod yn amhriodol rhoi Hysbysiad Cosb Benodedig:

- pan fo'r person yr honnir ei fod wedi cyflawni trosedd o dan 10 oed;
- os yw'r troseddwr honedig, pan gysylltir ag ef, yn rhwystrol ac yn anghydweithredol. Yn yr amgylchiadau hyn, bydd yr Ymgynghorydd Gwastraff yn dychwelyd i gyflwyno'r Hysbysiad gydag Ymgynghorydd Gwastraff arall neu'r Heddlu;
- pan amheuir bod troseddwr honedig wedi methu cynnig ei enw a'i gyfeiriad cywir. Yn yr achosion hyn, bydd rhybudd llafar yn cael ei roi gyda manylion y troseddwr yn cael eu cadw ar ffeil;
- pan fo troseddwr honedig yn ymddangos yn ddryslyd, naill ai oherwydd rhyw fath o nam neu drwy gyffuriau neu alcohol. Yn yr achos hwn, cynghorir unrhyw Ymgynghorydd Gwastraff i ofyn am gymorth gan yr asiantaeth berthnasol a dylid ystyried bod cyflwyno Hysbysiad Cosb Benodedig yn "fater eilaidd" i raddau helaeth;
- pan fo'r drosedd a gyflawnwyd mor fach neu ddibwys ei heffaith na fyddai gweithredu er budd y cyhoedd, defnyddir disgresiwn yn yr achos hwn;
- pan ystyrir bod y drosedd a gyflawnwyd yn rhy ddifrifol i deilyngu HCB, eir ati i gychwyn erlyniad;
- pan fo'r person dan sylw mewn rhyw ffordd yn "agored i niwed" fel y rhai â nam meddyliol;
- y rhai sydd wedi'u hesemptio o dan y gyfraith;
- pan fydd y drosedd yn cael ei chyflawni gan rywun sydd wedi derbyn HCB am yr un drosedd o'r blaen (TROSEDDWYR MYNYCH – byddir yn ceisio erlyn y troseddwr hyn drwy'r llys)

Sut i gyhoeddi

Dwy reol euraidd DEFRA ar orfodi Hysbysiadau Cosb Penodedig:

Rheol 1 – dylid rhagdybio y bydd pob trosedd sy'n destun HCB yn diweddu yn y Llys Ynadon

Rheol 2 – lle nad oes digon o dystiolaeth, ni ddylid rhoi Hysbysiad Cosb Benodedig

Gellir rhoi HCB naill ai yn y fan a'r lle neu drwy'r post. Dangosir manteision ac anfanteision y ddau ddull yn Nhabl 3.

	Manteision	Anfanteision
Yn y Fan a'r Lle	<ul style="list-style-type: none"> • Ymateb ar unwaith • Mwy effeithlon • Cedwir staff gorfodi allan ar y rheng flaen yn hytrach nag yn ôl yn y swyddfa yn delio â gwaith papur • Ymateb gweladwy 	<ul style="list-style-type: none"> • Anoddach chwilio am droseddau blaenorol • Anoddach gwirio hunaniaeth • Mwy o gyfle i wneud gwallau • Llai o gyfle i reoli ansawdd • Gallai fod yn fwy gwrthdrawiadol
Drwy'r Post	<ul style="list-style-type: none"> • Gellir rheoli ansawdd yn well • Gellir gwirio tystiolaeth cyn rhoi Hysbysiad Cosb Benodedig • Gellir gwirio enwau a chyfeiriadau'n llawn cyn rhoi Hysbysiad Cosb Benodedig • Mwy o gyfle i chwilio am droseddau blaenorol 	<ul style="list-style-type: none"> • Yn ddwysach o ran adnoddau ac felly'n ddrutach • Perygl na fydd y rhai sydd wedi cyflawni trosedd yn deall canlyniadau eu gweithredoedd ar adeg yr her

CASGLU TYSTIOLAETH

Yr arf pwysicaf i'w ddefnyddio ar gyfer casglu tystiolaeth yw Llyfr Nodiadau'r Swyddog Gorfodi. Gellir ei ddefnyddio i gofnodi holl fanylion unrhyw drosedd.

Dylai unrhyw Lyfr Nodiadau gynnwys rhif clir, rhwymiad, a thudalennau rhifedig. Rhaid i unrhyw gynigion ddilyn y canllawiau isod:

- dylid gwneud pob nodyn gyda beiro belenbwynt;
- dylai nodiadau fod yn ddarllenadwy;
- dylid croesi unrhyw ddiwygiadau a wneir â llinell fel bod modd eu darllen o hyd;
- ni ddylid gadael unrhyw fylchau a lle maent yn bodoli, dylid eu croesi allan gyda llinell;
- dylai pob datganiad tyst gael eu llofnodi gan yr Ymgynghorydd Gwastraff ac unrhyw un sy'n rhoi datganiad.

Rhaid cofio bob amser y gall, ac y bydd, eraill yn gweld y Llyfr Nodiadau, yn enwedig os bydd yr achos yn mynd ymlaen i'r Llys Ynadon.

Pwyntiau i'w Profi

Mae'r pwyntiau i'w profi yn cynnwys:

- disgrifiad o'r drosedd yr honnir iddi ddigwydd;
- barn yr Ymgynghorydd Gwastraff a welodd y drosedd;
- y dyddiad;
- yr amser;
- enw a chyfeiriad y troseddwr;
- oedran y troseddwr;
- disgrifiad o'r troseddwr ac a fydd yn cael ei adnabod eto;
- y tywydd a'r amodau golau ar y pryd.

Bydd cyfres estynedig o gwestiynau yn deillio o'r uchod a bydd angen i'r Ymgynghorydd Gwastraff gasglu'r wybodaeth sydd ei hangen i brofi pob llinyn o'r drosedd.

Gan gymryd gwastraff ochr fel enghraifft, gallai'r pwyntiau ychwanegol i'w profi gynnwys:

- A welwyd deiliad y tŷ neu bobl eraill yn gosod y gwastraff ochr ger y bin?
- Sawl bag o wastraff ochr a roddwyd i'w gasglu?
- A oedd unrhyw dystiolaeth bod y gwastraff ochr yn dod o gyfeiriad deiliad y tŷ (y troseddwr)?
- A oedd y man lle cafodd y gwastraff ochr ei ollwng yn agored i'r awyr?
- A oedd y person o oedran addas i gael Hysbysiad Cosb Benodedig?

Ymdrin â Manylion Anwir

Mae gan Ymgynghorwyr Gwastraff y pŵer i fynnu enw a chyfeiriad y person y maent yn dymuno rhoi Hysbysiad Cosb Benodedig iddo. Mae methiant i roi'r manylion hyn neu roi manylion ffug i Swyddog Awdurdodedig yn drosedd a gellir rhoi dirwy lefel 3 ar y raddfa safonol wrth ddedfrydu.

Os nad yw rhywun yn cydweithredu, dylid ei atgoffa bod methiant i wneud hynny yn drosedd ychwanegol, ac os yw'n methu cydweithredu fe gaiff ei erlyn yn y Llys Ynadon am y drosedd yr honnir ei fod wedi'i chyflawni, ynghyd â'r drosedd o fethu darparu ei fanylion. Dim ond os bydd/pan fydd y troseddwr yn cydweithredu yr ystyrir ei bod yn briodol rhoi HCB.

Os yw'r Ymgynghorydd Gwastraff yn amau bod gwybodaeth ffug yn cael ei gynnig ac os yw deiliad y tŷ yn parhau â hynny, rhaid rhoi gwybod iddo ei fod yn cyflawni trosedd rhwystrol. Mae hyn hefyd yn berthnasol pan fo deiliad y tŷ yn gwrthod rhoi manylion. Os bydd hyn yn digwydd, yna dylid ceisio cymorth yr

Heddlu. Os bydd Swyddog yr Heddlu yn gofyn am fanylion ac yn credu eu bod yn ffug, gall fynd ati i arestio'r troseddwr.

Dylai'r Ymgynghorydd Gwastraff geisio dirnad a yw hi'n bosibl gwirio hunaniaeth yr unigolyn naill ai ar y pryd neu rywbryd yn ddiweddarach. Os oedd y troseddwr honedig yn darparu'r manylion cywir, yna gellir gyrru'r HCB drwy'r post.

Delio ag Ymddygiad Aflonydd neu Fygythiol

Mae'r Awdurdod yn cydnabod y materion lechyd a Diogelwch sy'n ymwneud â gorfodi amgylcheddol. Mae Swyddogion wedi derbyn hyfforddiant perthnasol ar Reoli Gwrthdaro, Negodi a Dylanwadu, a Gweithio ar eich Pen eich Hun.

Cynghorir Ymgynghorwyr Gwastraff i gydymffurfio â Pholisi'r Awdurdod ar Weithio ar eich Pen eich Hun yn y lle cyntaf.

Os yw deiliad y tŷ yn defnyddio iaith neu ymddygiad sarhaus neu fygythiol, ni ddylid rhoi HCB iddo. Dylid sefydlu pwy ydyw os gellir gwneud hynny heb achosi unrhyw berygl i'r Ymgynghorydd Gwastraff. Dylid cofnodi holl fanylion y drosedd yn barod ar gyfer y Llys ac yno, dylid hysbysu'r Ynadon o unrhyw wrthdaro fel eu bod yn ymwybodol o'r amgylchiadau gwaethybol.

Ni ddylid cynnig HCB i unrhyw un sy'n dreisgar. Yn y lle cyntaf, rhaid i'r Ymgynghorydd Gwastraff sicrhau eu diogelwch eu hunain ac yna galw am wasanaeth yr Heddlu.

Dyma'r gweithdrefnau ar gyfer ymdrin â gwrthdaro:

Lle bynnag y bo modd, dylid osgoi gwrthdaro. Fodd bynnag, mae'n anochel y bydd gweithio mewn cymunedau ar raddfa mor fawr yn arwain at risg uchel o wrthdaro. Er budd diogelwch personol, dylai Ymgynghorwyr Gwastraff allu nodi a rheoli unrhyw wrthdaro posibl mewn modd adeiladol a chymryd camau cadarnhaol i leihau'r risg o'r sefyllfa yn "mynd dros ben llestri".

Dyma rai pwyntiau defnyddiol i'w hystyried:

(a) Bod yn Ymwybodol o'r Amgylchedd

- Dylech wybod pa fesurau sydd ar waith wrth weithio naill ai mewn adeilad masnachol neu yng nghartref rhywun, e.e. gwiriwch y systemau a'r gweithdrefnau larwm, yr allanfeydd a'r mynedfeydd.
- Os ceir sefyllfa a allai fod yn dreisgar, dylech fod yn ymwybodol o'r hyn y gellir ei ddefnyddio fel arf yn eich erbyn ac o lwybrau dianc posibl.

(b) Bod yn Ymwybodol o'ch Hun

- Meddyliwch am iaith eich corff. Pa negeseuon ydych chi'n eu rhoi?
- Meddyliwch am dôn eich llais a'ch dewis o eiriau. Dylech osgoi unrhyw beth y gellid ei ystyried yn sarcastig neu'n nawddoglyd.
- Meddyliwch am eich gwisg. A yw'n addas ar gyfer y dasg? A yw'n amharu ar eich symudiad? Pa signalau y mae'n ei rhoi? Mewn sefyllfa a allai fod yn beryglus, a yw sgarff neu dei yn cynnig cyfle i ymosodwr?
- Byddwch yn ymwybodol o'ch sbardunau eich hun – y pethau sy'n eich gwneud chi'n ddig neu'n ofidus.

(c) Bod yn Ymwybodol o Bobl Eraill

- Sylwch ar eu signalau di-eiriau.
- Byddwch yn ymwybodol o'u sbardunau hwythau.
- Caniatewch ddigon o le i bobl.
- Peidiwch â gwneud addewidion na ellir mo'u cadw.
- Ydy'r person eisoes yn grac neu'n ofidus cyn i chi gwrdd – am ba reswm?
- Gwrandewch arnynt a dangoswch eich bod yn gwrando.

Os ydych chi'n siŵr fod y sefyllfa'n elyniaethus, dywedwch, “Diolch yn fawr iawn am eich amser” a cherdded i ffwrdd. Gwnewch nodyn o enw (os yw ar gael) a chyfeiriad y person, a dilynwch gyfarwyddyd y Polisi Gweithio ar eich Pen eich Hun. Mewn unrhyw sefyllfa, peidiwch â rhoi eich hun mewn perygl. Heblaw am y goblygiadau lechyd a Diogelwch, dylech bob amser weithio mewn parau os ydych yn pryderu am ardal neu ddeiliad tŷ penodol er mwyn:

- caniatáu i Ymgynghorwyr Gwastraff gefnogi ei gilydd;
- caniatáu ichi gyfweld unrhyw dystion ar yr un pryd â throeddwr honedig;
- lleihau'r siawns o droseddwr honedig yn gwadu iddo gyflawni'r drosedd os cafodd ei thystio gan ddau swyddog;
- gwneud pethau mewn ffordd well;
- diogelu Swyddogion rhag unrhyw gyhuddiadau maleisus.

Deall Pam y Gall Pobl fod yn Anodd

Mae'r rhan fwyaf o bobl yn “sefyllfaol anodd” – mae straen yn rheoli'u hymddygiad ac nid oes ganddynt y sgiliau i ymddwyn mewn ffordd fwy effeithiol. Ychydig iawn o bobl sy'n “bersonol anodd” - maen nhw'n anodd yn y rhan fwyaf o sefyllfaoedd am eu bod wedi dysgu bod hynny'n gweithio.

Osgoi Dwysâd

Yn hytrach na cheisio rheoli eu hymddygiad nhw, mae angen i chi reoli eich ymddygiad eich hun.

Dyma rai pwyntiau allweddol:

- cadwch eich persbectif – cofiwch yr hyn sydd ac sydd ddim yn wirioneddol bwysig;
- byddwch yn gyfarwydd â'ch sbardunau emosiynol eich hun;
- peidiwch â phersonoli'r sefyllfa nac ymddygiad y person arall;
- cadwch eich emosiynau dan reolaeth a pheidiwch â gadael iddynt drechu'ch barn;
- gwnewch benderfyniadau rhesymegol am y ffordd yr ydych chi'n mynd i ymddwyn, a chadwch atyn nhw er gwaethaf teimladau cryf ac emosiynol i wneud fel arall;
- os ydych am i'r person arall newid, newidiwch chi yn gyntaf;
- gwnewch yr annisgwyl;
- os yw'n gweithio - gwnewch fwy o'r un peth, os nad yw'n gweithio - gwnewch rywbeth gwahanol.

Mewn unrhyw sefyllfa wrthdaro, mae pobl yn debygol o gymryd safiad cadarn a dweud wrthy ch am yr hyn fyddant neu na fyddant yn ei wneud. Er mwyn symud i ffwrdd o hyn, mae angen ichi edrych y tu ôl i'r hyn y maent yn ei ddweud ac edrych ar *pam* y maent yn ei ddweud ac ymateb i'r *pam* yn hytrach na'r *beth*.

Yn anad dim, byddwch yn ymwybodol o'ch golwg a'ch llais:

- A yw eich safiad yn wrthdrawiadol neu'n hamddenol?
- A yw tŷn eich llais yn nawddoglyd?
- Ydych chi'n edrych fel eich bod yn gwrando?

Symud ymlaen

Gwnewch yn siŵr eich bod wedi deall eu pryderon gan sefydlu'r hyn y maen nhw ei eisiau. A yw'n rhywbeth y gallwch chi wneud rhywbeth yn ei gylch? A yw'n rhywbeth y gall unrhyw un arall wneud rhywbeth yn ei gylch? Ar y cam hwn, bydd angen i chi ddefnyddio'ch sgiliau negodi i symud y sefyllfa ymlaen tuag at gasgliad derbyniol.

RHEOLI A CHYNNAL GWYBODAETH

Defnyddir system adrodd Tascomi i gofnodi'r holl ddata sy'n ymwneud â chartrefi/eiddo.

Mae angen i system y swyddfa gefn fod yn effeithlon ac yn gywir. Mae angen gweithredu'n gywir wrth fynegeio a logio pob achos ac wrth reoli'r holl wybodaeth, tystiolaeth a chymau a gymerir.

Mae angen i unrhyw system ddelio â'r tasgau canlynol:

- rheoli manylion yr achosion unigol – dylid eu logio yn erbyn rhif achos unigryw;
- cofnodi dyddiadau allweddol;
- mynegeio gwybodaeth allweddol mewn perthynas ag achos unigol;
- logio unrhyw lythyrau atgoffa a allai fod wedi cael eu hanfon;
- nodi manylion unrhyw apeliadau a'u canlyniad;
- nodi manylion unrhyw gynlluniau talu amgen y cytunwyd arnynt;
- nodi manylion unrhyw daliadau a ddaeth i law;
- nodi dyddiadau allweddol ar gyfer camau dilynol.

Mae angen storio unrhyw dystiolaeth a gesglir yn unol â Deddf Gweithdrefn ac Ymchwiliadau Troseddol 1996. Yn ôl y Ddeddf, dylid:

- cofnodi, cadw a chynnal yr holl ddeunyddiau yn briodol gan gynnwys datganiadau, ffotograffau, hysbysiadau ac ati a gesglir fel rhan o ymchwiliad, p'un a ydynt yn cael eu defnyddio mewn erlyniad ai peidio.

Fe ddatblygwyd yr arferion gwaith hyn ar y cyd â'r Adran Gyfreithiol.

DIRPRWYO'N EFFEITHIOL

Yn ystod camau cyntaf yr Hysbysiad Cosb Benodedig, yr Ymgynghorwyr Gwastraff fydd yn gyfrifol am wneud y penderfyniadau perthnasol yn dilyn trafodaeth gydag Arweinydd Tîm y Strategaeth Wastraff.

Yn dilyn her, Arweinydd Tîm y Strategaeth Wastraff fydd y Swyddog a Enwebir i benderfynu a oes unrhyw resymau i ganslo Hysbysiad Cosb Benodedig cyn troi at y Llys.

Yr Adran Gyfreithiol fydd â'r gair olaf ynghylch erlyn troseddwr honedig am beidio â thalu HCB.

TARGEDU TROSEDDAU

Mae gan yr Adran Gwasanaethau Gwastraff nifer o Ymgynghorwyr Gwastraff ar gyfer y Fwrdeistref Sirol. Os yw'n anodd mynd i'r afael â throseddau ar draws holl ardal yr Awdurdod, bydd adnoddau'n cael eu defnyddio i dargedu ardaloedd problemus yn y lle cyntaf cyn ymdrin â'r ardaloedd eraill a nodwyd.

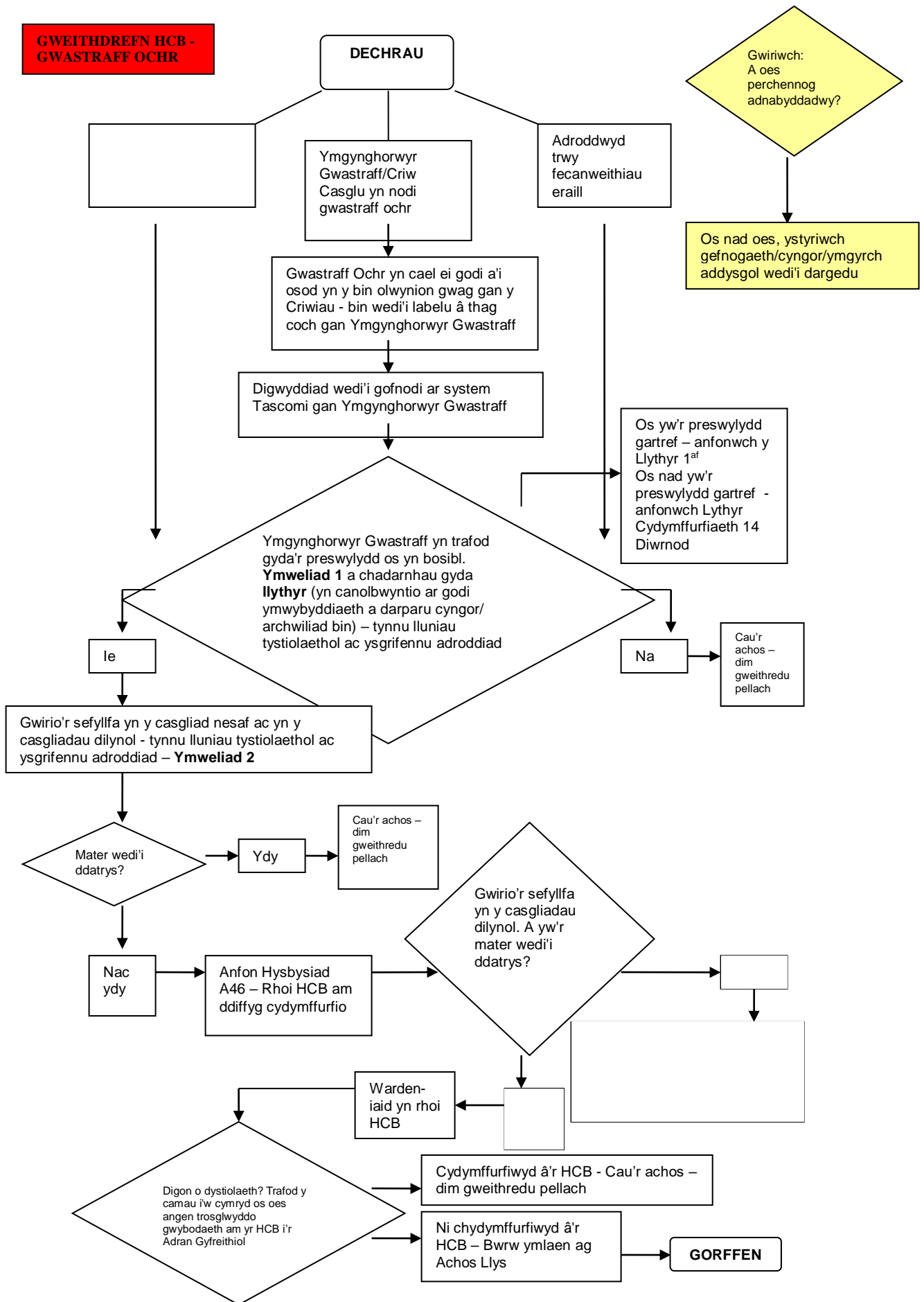
DOGFENNAU CYFEIRIO

DEFRA	Gorfodaeth Amgylcheddol Leol – Canllawiau ar ddefnyddio Hysbysiadau Cosb Benodedig
DEFRA	Hysbysiadau Cosb Benodedig
DEFRA	Rhoi Hysbysiadau Cosb Benodedig i Bobl Ifanc
Yr Adran Masnach a Diwydiant	Y Concordat Gorfodi – Arweiniad i Arferion Da ar gyfer Cymru a Lloegr

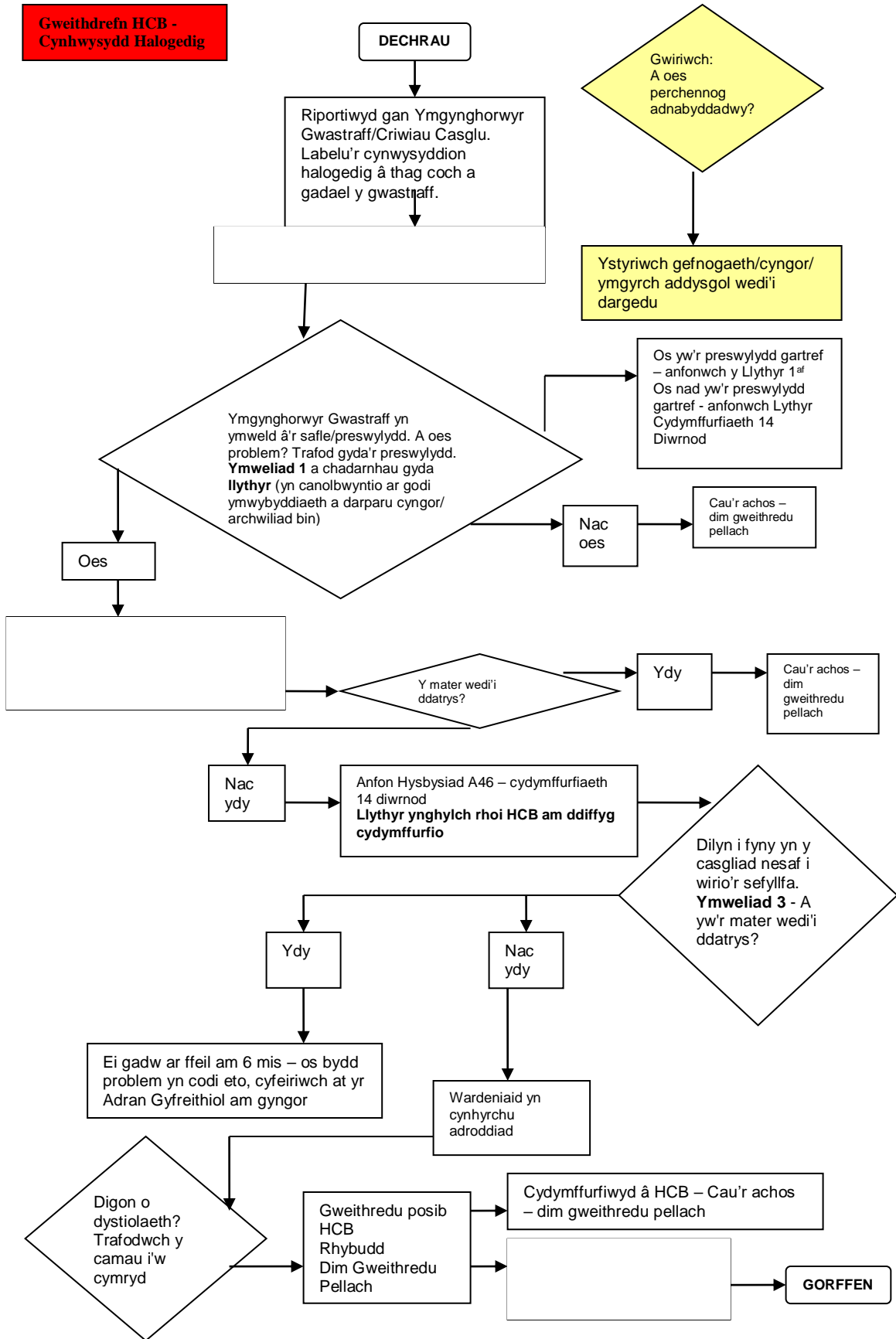
ATODIAD 1

Llif y Prosesau ar gyfer
Rhoi Hysbysiadau Cosb
Benodedig

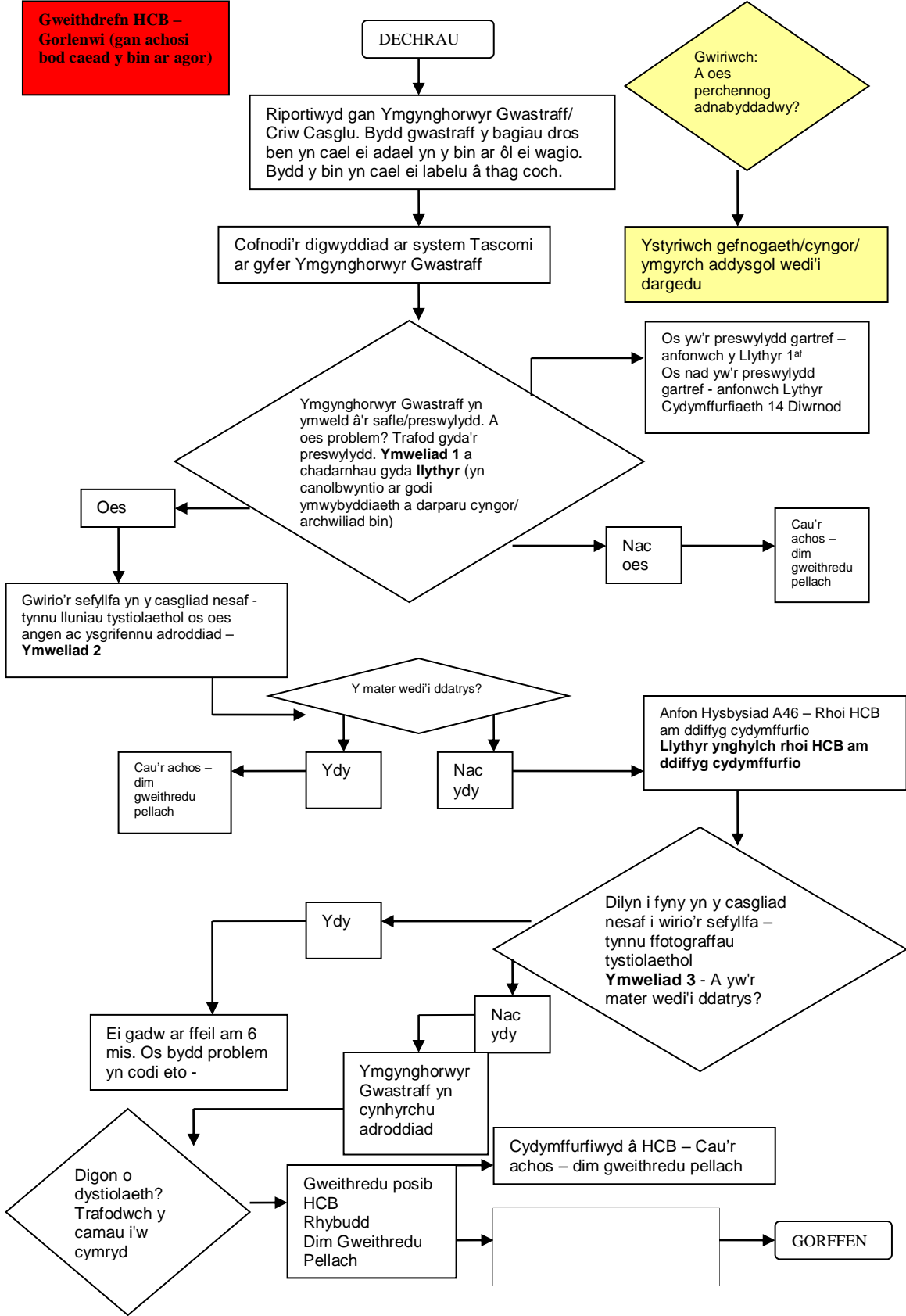
GWEITHDREFN HCB - GWASTRAFF OCHR



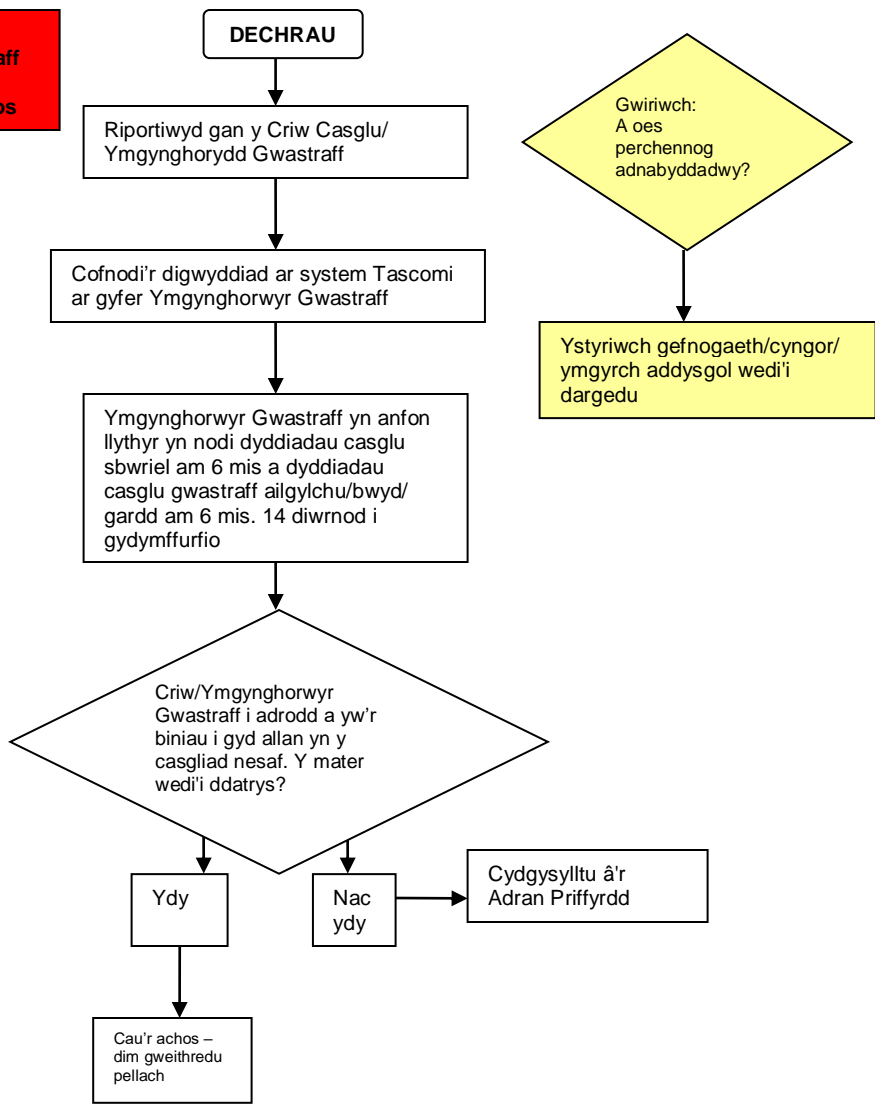
Gweithdrefn HCB - Cynhwysydd Halogedig



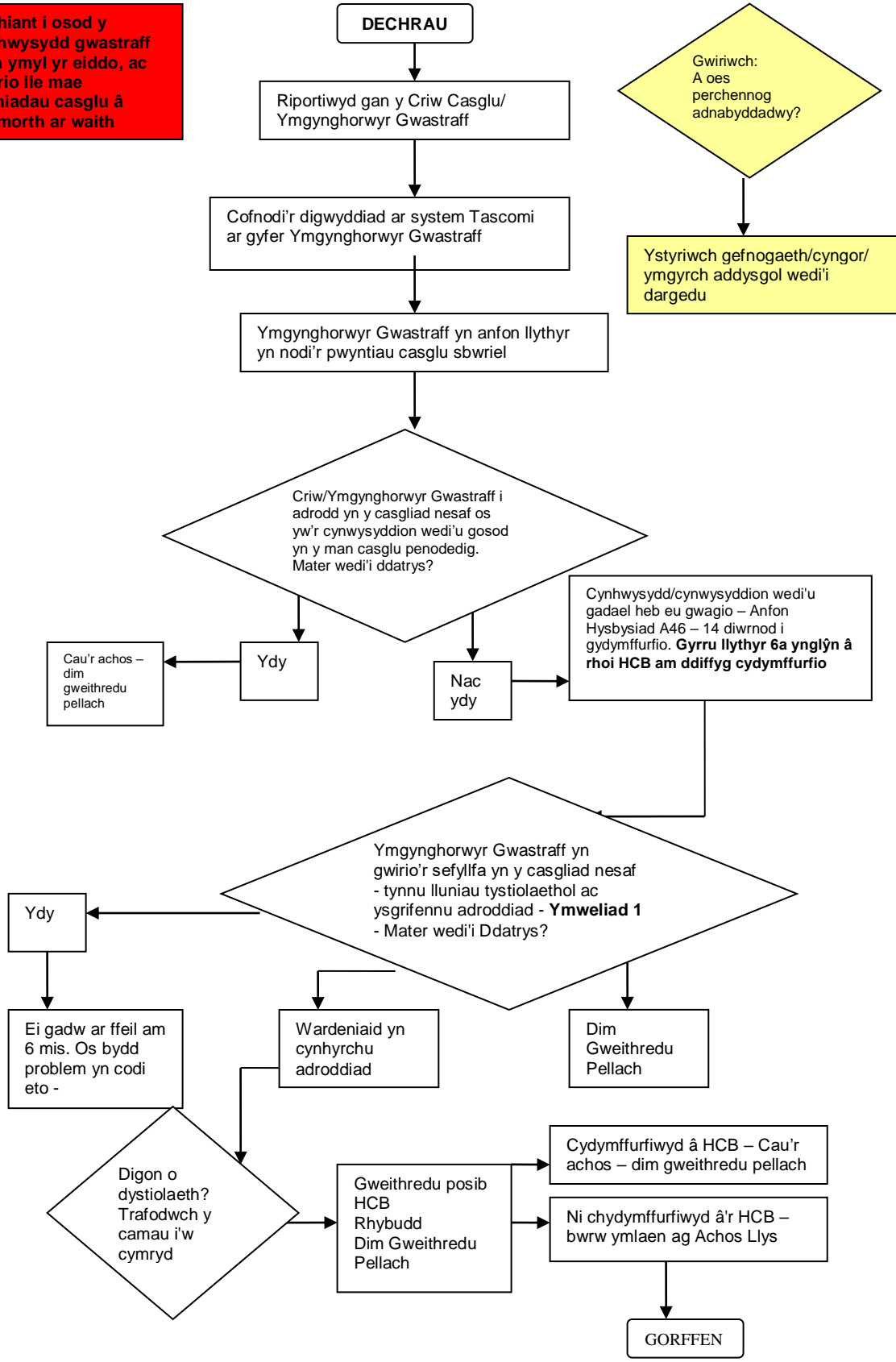
Gweithdrefn HCB – Gorlenwi (gan achosi bod caead y bin ar agor)



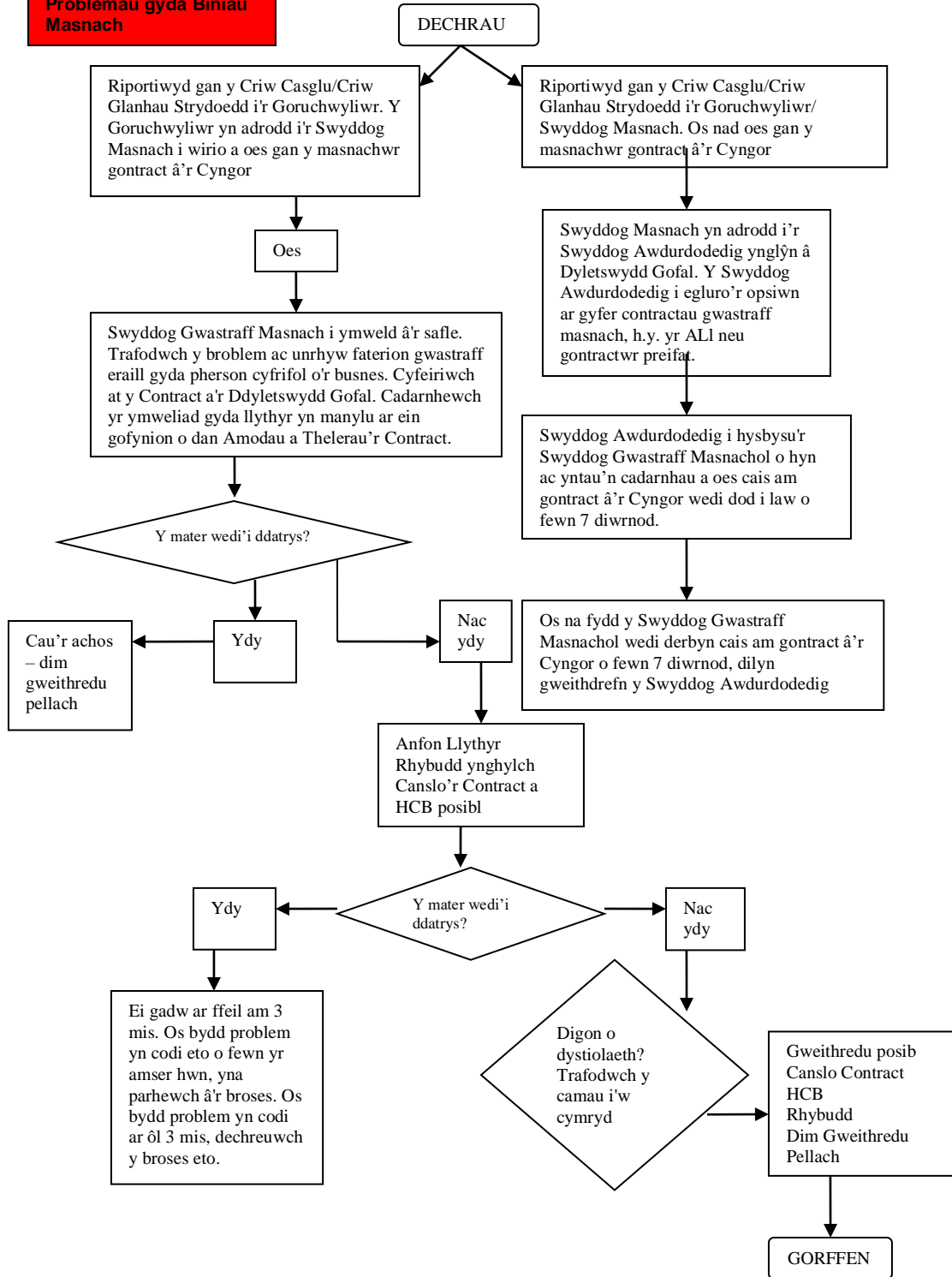
Methiant i osod y cynhwysydd gwastraff cywir allan mewn perthynas â'r wythnos



Methiant i osod y cynhwysydd gwastraff wrth ymyl yr eiddo, ac eithrio lle mae trefniadau casglu â chymorth ar waith



Problemau gyda Biniau Masnach



ATODIAD 2

Detholiad o Ddeddfwriaeth Berthnasol

Dyma ddetholiad o adrannau'r ddeddfwriaeth berthnasol:

Deddf Diogelu'r Amgylchedd 1990

Adran 33 - Gwahardd dyddodi, trin neu waredu gwastraff niweidiol ac ati heb awdurdod.

- (1) Yn ddarostyngedig i **[F1]** isadrannau (1A), (1B), (2) a (3) isod] ac, mewn perthynas â'r Alban, i adran 54 isod, ni chaiff person-
- (a) dyddodi gwastraff a reolir **[F2]** neu wastraff echdynnol], nac achosi neu ganiatáu'n fwriadol i wastraff a reolir **[F2]** neu wastraff echdynnol] gael ei ddyddodi mewn neu ar unrhyw dir oni bai bod **[F3]** trwydded amgylcheddol] sy'n awdurdodi'r dyddodiad mewn grym a bod y dyddodiad yn unol â'r drwydded;
- [F4(b)]** cyflwyno gwastraff a reolir, neu achosi neu ganiatáu yn fwriadol i wastraff a reolir gael ei gyflwyno, i unrhyw weithrediad rhestredig (ac eithrio gweithrediad o fewn isadran (1)(a)) -
- (i) sydd yn cael ei wneud o fewn unrhyw dir neu arno, neu drwy gyfrwng unrhyw offer symudol, a
- (ii) sydd ddim yn cael ei wneud o dan ac yn unol â thrwydded amgylcheddol.]
- (c) trin, cadw na gwaredu gwastraff a reolir **[F5]** neu wastraff echdynnol] mewn modd sy'n debygol o lygru'r amgylchedd neu achosi niwed i iechyd dynol.

Adran 45 Casglu Gwastraff a Reolir

- (1) Bydd yn ddyletswydd ar bob Awdurdod Casglu Gwastraff—
- (a) i drefnu bod gwastraff cartref yn cael ei gasglu yn ei ardal ac eithrio gwastraff—
- (i) sydd wedi'i leoli mewn man sydd ym marn yr Awdurdod mor ynysig neu anhygyrch fel y byddai'r gost o'i gasglu yn afresymol o uchel, a

- (ii) sydd, yn nhyb yr Awdurdod, â threfniadau digonol wedi'u gwneud ar gyfer ei waredu neu y gellir yn rhesymol ddisgwyl iddynt gael eu gwneud gan berson sy'n rheoli'r gwastraff; **[F1a]**
- (b) i drefnu bod unrhyw wastraff masnachol yn cael ei gasglu, os gofynnir iddo wneud hynny gan feddiannydd safle o fewn ei ardal **[F2]**; ac
- (c) i drefnu bod gwastraff ailgylchadwy sych neu wastraff bwyd a gyflwynir yn unol ag adran 34(2E) neu (2F) yn cael ei gasglu, os gofynnir iddo wneud hynny gan feddiannydd safle o fewn ei ardal.]

Adran 46 Cynwysyddion ar gyfer Gwastraff Cartref

- (1) Pan fo gan Awdurdod ddyletswydd yn rhinwedd adran 45(1)(a) uchod i drefnu casglu gwastraff cartref o unrhyw safle, gall yr Awdurdod gyflwyno hysbysiad i'r meddiannydd yn pennu'r math a'r nifer o gynwysyddion y mae'n ofynnol iddo eu defnyddio ar gyfer casglu'i wastraff.

[F1(1A)]Lle—

- (a) mae isadran (1) yn gymwys i Awdurdod Casglu Gwastraff, a
- (b) mae Cynllun Lleihau Gwastraff o dan Atodlen 2AA i'r Ddeddf hon yn weithredol yn ardal yr Awdurdod,

gall yr Awdurdod fynnu bod y meddiannydd yn gosod y gwastraff i'w gasglu mewn cynwysyddion a bennir ganddo.

- (1B) Mewn perthynas â gofyniad o dan isadran (1A)-

- (a) mae'n rhaid ei osod trwy gyflwyno hysbysiad i'r meddiannydd.
- (b) gellir ei osod yn lle, neu'n ychwanegol i, unrhyw ofyniad a osodir ar y meddiannydd o dan isadran (1).]

- (2) Dim ond math a nifer rhesymol o gynwysyddion y bydd yn ofynnol eu defnyddio o dan isadran (1) uchod ond, yn ddarostyngedig i hynny, efallai y bydd yn ofynnol i ddefnyddio cynwysyddion neu adrannau o gynwysyddion ar wahân ar gyfer **[F2]** gwastraff sydd i'w ailgylchu a gwastraff nad yw'n] **[F2]** wastraff ailgylchadwy sych, unrhyw ffrwd wastraff sych, gwastraff bwyd, neu unrhyw wastraff arall sydd i'w ailgylchu].

- (3) Yn ôl gofynion isadran (1) uchod sy'n ymwneud â darparu cynwysyddion, caiff yr Awdurdod-
- (a) benderfynu eu bod yn cael eu darparu gan yr Awdurdod yn rhad ac am ddim;
 - (b) cynnig eu bod yn cael eu darparu gan yr Awdurdod, os yw'r meddiannydd yn cytuno ac yn gwneud un taliad neu gyfres o daliadau cyfnodol y cytunwyd rhyngddynt;
 - (c) ei gwneud yn ofynnol i'r meddiannydd eu darparu os nad yw'n ymrwymo i gytundeb o dan baragraff (b) uchod o fewn cyfnod penodedig; neu
 - (d) ei gwneud yn ofynnol i'r meddiannydd eu darparu.

Adran 47 Cynwysyddion ar gyfer Gwastraff Masnachol neu Ddiwydiannol

- (1) Gall Awdurdod Casglu Gwastraff, ar gais unrhyw berson, roi iddo gynwysyddion ar gyfer gwastraff masnachol neu ddiwydiannol y mae wedi gofyn i'r Awdurdod drefnu i'w casglu, a bydd yn codi tâl rhesymol am unrhyw gynhwysydd a gyflenwir oni bai, yn achos cynhwysydd ar gyfer gwastraff masnachol, y mae'r Awdurdod yn ei ystyried yn briodol i beidio â chodi tâl.
- (2) Os yw'n ymddangos yn debygol i Awdurdod Casglu Gwastraff fod unrhyw safle o fewn ei ardal yn cynnwys gwastraff masnachol neu wastraff diwydiannol o fath sydd, os na chaiff ei storio mewn cynwysyddion o fath penodol, yn debygol o achosi niwsans neu niwed i fwynderau'r gymdogaeth, gall yr Awdurdod, drwy gyflwyno hysbysiad i feddiannydd y safle, ei gwneud yn ofynnol iddo storio'i wastraff mewn cynwysyddion o fath a nifer penodol.
- (3) Dim ond math a nifer rhesymol o gynwysyddion y bydd yn ofynnol eu defnyddio o dan is-adran (2) uchod.
- (4) Wrth bennu gofynion o ran cynwysyddion o dan is-adran (2) uchod, caiff yr Awdurdod, drwy'r hysbysiad a gyflwynir o dan yr is-adran honno, wneud darpariaeth mewn perthynas â—

- (a) maint a gwneuthuriad y cynwysyddion a'r dasg o'u cynnal a chadw;
- (b) gosodiad y cynwysyddion fel eu bod yn hwylus i'w gwagio a'u cyrraedd i'r diben hwnnw;
- (c) gosodiad y cynwysyddion i'r diben hwnnw ar briffyrdd neu, yn yr Alban, ffyrdd;
- (d) y sylweddau neu'r eitemau y gellir/na ellir eu rhoi yn y cynwysyddion, a'r rhagofalon sydd i'w cymryd pan roddir sylweddau neu eitemau penodol ynddynt; **[F1a'r]**
- (e) camau sydd i'w cymryd gan feddianwyr safleoedd i hwyluso'r modd y caiff y gwastraff ei gasglu o'r cynwysyddion;
- [F2]** (f) y dasg o symud y cynwysyddion a osodwyd er mwyn hwyluso'r broses o'u gwagio; a'r]
- [F2]** (g) amser y mae'n rhaid gosod y cynwysyddion i'r diben hwnnw a'u symud oddi yno.]

47ZB Swm y gosb benodedig o dan adran 47ZA

[F1]

- (1) Mae'r adran hon yn ymwneud â chosb benodedig sy'n daladwy i'r Awdurdod Casglu Gwastraff yn unol â hysbysiad o dan adran 47ZA uchod.
- (2) Swm y gosb benodedig—
 - (a) yw'r swm a bennir gan yr Awdurdod Casglu Gwastraff mewn perthynas â'i ardal, neu
 - (b) os na phennir unrhyw swm **[F2—**

[F3]

- (i)
- (ii) **[F4...]** fe godir tâl o £100.
- (3) Gall yr Awdurdod Casglu Gwastraff wneud darpariaeth ar gyfer trin y gosb benodedig fel pe bai wedi ei thalu, os telir swm llai cyn diwedd cyfnod a bennir gan yr Awdurdod.

- (4) Yn unol â rheoliadau, caiff y person priodol wneud darpariaeth mewn cysylltiad â'r pwerau a roddir i Awdurdodau Casglu Gwastraff o dan isadrannau (2) (a) a (3) uchod.
- (5) Caiff rheoliadau o dan isadran (4) (yn benodol)-
 - (a) ei gwneud hi'n ofynnol i swm a bennir o dan isadran (2)(a) uchod ddod o fewn ystod a ragnodir yn y rheoliadau;
 - (b) cyfyngu i ba raddau, ac o dan ba amgylchiadau, y gall Awdurdod Casglu Gwastraff wneud darpariaeth o dan isadran (3) uchod.
- (6) Caiff y person priodol, trwy orchymyn, roi swm gwahanol yn lle'r swm a bennir ar gyfer yr amser a nodir yn isadran (2)(b) uchod.]

Adran 87 - Y drosedd o adael sbwriel

- [F1(1)** Mae person yn euog o drosedd os yw'n taflu, gollwng neu'n dyddodi unrhyw sbwriel mewn unrhyw fan a gwmpesir gan yr adran hon ac yn ei adael.
- (2) Mae'r adran hon yn berthnasol i unrhyw le o fewn ardal Prif Awdurdod Sbwriel sy'n agored i'r awyr, yn ddarostyngedig i isadran (3) isod.
 - (3) Nid yw'r adran hon yn gymwys i le sy'n "agored i'r awyr" at ddibenion y Rhan hon ac yn rhinwedd adran 86(13) uchod, os nad oes gan y cyhoedd fynediad iddo, gyda thâl neu hebdo.
 - (4) At ddibenion yr adran hon, nid yw'n berthnasol a yw'r sbwriel yn cael ei ddyddodi ar dir neu mewn dŵr.

Adran 88 - Hysbysiadau cosb benodedig am adael sbwriel

- (1) Pan fo Swyddog sy'n gweithredu ar ran Awdurdod Sbwriel yn dod o hyd i rywun y mae ganddo reswm i gredu ei fod ar yr achlysur hwnnw wedi cyflawni trosedd o dan adran 87 uchod ac o fewn ardal yr Awdurdod dan sylw, caiff gynnig cyfle i'r person dalu cosb benodedig yn hytrach na wynebu'r perygl o gael ei ddyfarnu'n euog am y drosedd dan sylw.
- (2) Pan roddir hysbysiad i berson o dan yr adran hon mewn cysylltiad â throsedd—

- (a) ni chychwynnir unrhyw achos cyfreithiol am y drosedd honno cyn pen pedwar diwrnod ar ddeg ar ôl dyddiad yr hysbysiad; a
 - (b) ni cheir ef yn euog o'r drosedd honno os yw'n talu'r gosb benodedig cyn diwedd y cyfnod dan sylw.
- (3) Rhaid i hysbysiad o dan yr adran hon roi pa bynnag fanylion am yr amgylchiadau yr honnir eu bod yn rhan o'r drosedd, ac sy'n angenrheidiol ar gyfer rhoi gwybodaeth resymol am y drosedd, a rhaid iddo ddatgan—
- (a) y cyfnod pryd, yn rhinwedd isadran (2) uchod, na fydd achos yn cael ei ddwyn am y drosedd;
 - (b) swm y gosb benodedig; ac
 - (c) y person y dylid talu'r gosb benodedig iddo a'r cyfeiriad perthnasol.
- a, heb ragfarnu taliad trwy unrhyw ddull arall, caniateir talu'r gosb benodedig drwy ei rhagdalw a phostio llythyr sy'n cynnwys swm y gosb (mewn arian parod neu fel arall) at y person yn y cyfeiriad hwnnw.
- (4) Pan anfonir llythyr yn unol ag isadran (3) uchod, bernir bod taliad wedi'i wneud ar yr adeg y câ'r llythyr hwnnw ei ddosbarthu yng nghwrs arferol y post.

***Mae trawsgrifiadau o ddeddfwriaeth i'w gweld yn
<http://www.legislation.gov.uk>***

ATODIAD 3

Hysbysiadau Cosb Benodedig – Ffurflenni Enghreifftiol

Ffurflenni Hysbysiad Cosb Benodedig

Darperir y ffurflen isod fel enghraifft yn unig. Nid oes unrhyw ffurflenni rhagnodedig ar gyfer hysbysiad cosb benodedig mewn perthynas â throeddau a grëwyd neu a ddiwygiwyd gan Ddeddf Cymdogaethau Glân a'r Amgylchedd 2005 (neu Reoliadau). Dylai Awdurdodau Lleol a chynghorau plwyf deilwra'r ffurflen i ddiwallu eu hanghenion eu hunain; yn arbennig, mae'r rhestr o droeddau a gynhwysir yn yr adran *blychau ticio* ar y dudalen gefn/tudalen 2 at ddibenion enghreifftiol yn unig, a dylai Awdurdodau ei haddasu yn ôl yr angen i weddu i'w gofynion eu hunain. Mater i'r Awdurdodau yw penderfynu a ddylid cynhyrchu un ffurflen sy'n cwmpasu cosbau penodedig ar gyfer pob trosedd neu gael ffurflenni gwahanol ar gyfer y categorïau gwahanol o droeddau (er enghraifft, y rhai sy'n debygol o gael eu rhoi yn y fan a'r lle a'r rhai sy'n debygol o gael eu rhoi'n llai aml).

Fodd bynnag, **yn ôl y gyfraith, rhaid** i unrhyw ffurflen hysbysiad cosb benodedig ddatgan y canlynol:

- swm llawn y gosb benodedig;
- ni ddygir achos am y trosedd os caiff ei dalu o fewn 14 diwrnod;
- yr enw a'r cyfeiriad ar gyfer talu trwy'r post (heb ddiystyru dulliau talu eraill).

Tudalen 1

[Enw'r Cyngor]

Hysbysiad Cosb Benodedig

Y troseddwr honedig

Teitl.....

Cyfenw.....

Enwau Cyntaf.....

Cyfeiriad.....

Cod Post.....

Dyddiad Geni (yr ifanc yn unig).....

Fel swyddog awdurdodedig [Enw'r Cyngor], mae gennyf fi,, reswm i gredu eich bod chi, ar, wedi cyflawni'r drosedd a nodir drosodd, o fewn ardal [Enw'r Cyngor].

Mae'r hysbysiad hwn yn cynnig cyfle i'ch rhyddhau o unrhyw atebolrwydd am euogfarn ar gyfer y drosedd uchod drwy dalu cosb benodedig. Os talwch y gosb o £..... o fewn 14 diwrnod, ni ddygir unrhyw achos pellach yn eich erbyn. Os na fyddwch yn talu'r gosb benodedig o fewn yr amser hwnnw, efallai y cewch eich erlyn am y drosedd a ddisgrifir uchod ac, os cewch eich colffarnu, gallech gael dirwy lawer mwy; mae'r uchafswm ar gyfer y drosedd i'w weld drosodd. [Gallwch dalu'r swm lleiaf o £..... os gwnewch hynny o fewn 10 niwrnod i dderbyn yr hysbysiad hwn.]

Rhaid talu i [Enw/Teitl a Chyfeiriad y Swyddog y dylid anfon taliadau ato].

Swyddog Awdurdodedig

Enw

Llofnod

Dyddiad

.....

RHIF CYFRESOL

Rhaid anfon y slip hwn gyda'ch taliad.

At: [Enw/Teitl a Chyfeiriad]

Amgaeaf gyda'r llythyr hwn y swm o £...

Llofnod

Dyddiad

Enw (LLYTHRENNAU BRAS)

Cyfeiriad (LLYTHRENNAU BRAS)

Gwnewch sieciau'n daladwy i [Enw'r Cyngor]. [Fel arall, gallwch dalu gyda cherdyn credyd neu gerdyn debyd:

Cerdyn Credyd / Cerdyn Debyd

Rhif y Cerdyn

Dyddiad Cychwyn (os yn berthnasol)

Dyddiad Dod i Ben

Rhif Dyroddi (cerdyn debyd yn unig)

Llofnod Deiliad y Cerdyn....]

Ochr arall y dudalen

Tic	Disgrifiad o'r drosedd	Deddf	Swm y gosb os caiff ei thalu o fewn 10 niwrnod	Swm llawn y gosb	Y gosb uchaf os dyfernir yn euog
	Gadael sbwriel	Adran 87/88 - Deddf Diogelu'r Amgylchedd 1990	£50	£75	£2,500
	Methiant i gydymffurfio â hysbysiad rheoli sbwriel stryd	Adran 94/94A - Deddf Diogelu'r Amgylchedd 1990	£60	£100	£2,500
	Methiant i gydymffurfio â hysbysiad clirio sbwriel	Adran 92C/94A - Deddf Diogelu'r Amgylchedd 1990	£60	£100	£2,500
	Methiant i gynhyrchu dogfennau gwastraff	Adran 34(5) a Rheoliadau a wnaed oddi tani/ 34(6)/34A - Deddf Diogelu'r Amgylchedd 1990	£180	£300	£5,000 (neu, ar dditiad, dirwy ddiderfyn)
	Methiant i gynhyrchu awdurdod i gludo gwastraff	Adran 5/5B - Deddf Rheoli Llygredd (Diwygio) 1989	£180	£300	£5,000
	Dosbarthu deunydd printiedig am ddim heb awdurdod	Atodlen 3A, para. 1(1) a 7 - Deddf Diogelu'r Amgylchedd 1990	£50	£75	£2,500
	Methiant i gydymffurfio â hysbysiad cynhwysydd gwastraff	Adran 46/47/47ZA/47Z B - Deddf Diogelu'r Amgylchedd 1990	£60	£100	£1,000
	Methiant i gydymffurfio â Gorchymyn Rheoli Cŵn	[Rhowch union fanylion y Gorchymyn y troseddwyd yn ei erbyn]	£50	£75	£1,000

Tudalen gefn

Datganiad tyst

Datganiad:

Cyfeiriad:

Rhif Ffôn:

Mae'r datganiad hwn (sy'n cynnwys ... tudalen/o dudalennau a lofnodwyd gennyf fi) yn gywir hyd eithaf fy ngwybodaeth a'm cred, ac rwyf yn ei wneud gan wybod, os caiff ei gyflwyno fel tystiolaeth, y gellid fy erlyn os wyf wedi datgan yn fwriadol unrhyw beth y gwn ei fod yn anwir neu rywbeth nad wyf yn credu ei fod yn wir.

Dyddiedig:

Llofnod:

Datganiad..... (Hanner tudalen)

Llofnod y Swyddog Awdurdodedig.....