

Datganiad Llesiant 2023-2028



Cynnwys

Rhagair gan Arweinydd a Phrif Weithredwr y Cyngor	2
Datganiad Gweledigaeth CBS Merthyr Tudful.....	3
Deddf Llesiant Cenedlaethau'r Dyfodol (Cymru) 2015	4
Beth yw'r Datganiad Llesiant?	4
Datblygu a Gosod ein Hamcanion Llesiant.....	5
Cynnwys Pobl Leol yn y Broses Ddatblygu	6
Ymgynghoriad ar Amcanion Llesiant DRAFFT arfaethedig.....	6
Ein Hamcanion Llesiant	7
Merthyr Tudful Uchelgeisiol, sy'n canolbwyntio ar ddysgu	8
Merthyr Tudful Iachach.....	10
Merthyr Tudful Diogel a Ffyniannus	12
Merthyr Tudful Glân a Gwyrdd.....	14
Sut mae amcanion llesiant CBS Merthyr Tudful yn cyfrannu at y nodau llesiant cenedlaethol?.....	16
Beth Yw Ein Hegwyddorion Cyflenwi?	17
Adfer, Trawsnewid a Gwella.....	17
Cyflawni ein Hamcanion Llesiant.....	18
Monitro Perfformiad; Adrodd ac Atebolrwydd	19
Cysylltwch â Ni.....	20

Rhagair gan Arweinydd a Phrif Weithredwr y Cyngor



Y Cyngorydd Geraint Thomas

Ellis Cooper

Arweinydd y Cyngor

Prif Swyddog Gweithredol

Rhan hanfodol o Gynllun Corfforaethol pum mlynedd y Cyngor Bwrdeistref Sirol yw ein 'Datganiad Llesiant', lle rydym ni'n esbonio sut y byddwn yn ymdrechu i wella lles economaidd, cymdeithasol, diwylliannol ac amgylcheddol ein trigolion.

Rydym ni i gyd wedi gweld llawer o newidiadau yn ystod heriau'r pandemig, ac wedi dysgu gwersi ohonynt. Mae'r rhain wedi ein harwain i ganolbwyntio ar anelu at ddarparu gwasanaethau'n fwy effeithiol ac economaidd gan ddefnyddio gwybodaeth gan amrywiaeth o bartneriaid a'n cymuned.

Mae'r amcanion llesiant wedi cael eu datblygu dros flwyddyn o ystyried materion lleol a Chymreig yn ofalus, gydag adborth gan Asesiad Anghenion Poblogaeth Bwrdd Partneriaeth Rhanbarthol Cwm Taf Morgannwg ac Asesiad o Lesiant Bwrdd Gwasanaethau Cyhoeddus Cwm Taf Morgannwg

Fe wnaethom hefyd sicrhau barn pobl leol drwy ymgynghoriad ar yr amcanion arfaethedig, ac felly fe wnaethom eu llunio ar y cyd â thrigolion, aelodau etholedig, staff y Cyngor a chynrychiolwyr ein Hundebau Llafur.

Rhaid i bob cyngor yng Nghymru gydymffurfio â llawer o gyfreithiau sy'n ein harwain, gan gynnwys Deddf Llesiant Cenedlaethau'r Dyfodol (Cymru) 2015 Llywodraeth Cymru, sy'n ei gwneud yn ofynnol i awdurdodau lleol bennu amcanion llesiant. Mae'r Datganiad Llesiant yn nodi amcanion y Cyngor ar gyfer y cylch pum mlynedd nesaf:

- Merthyr Tudful uchelgeisiol sy'n canolbwyntio ar ddysgu
- Merthyr Tudful lachach
- Merthyr Tudful Diogel a Ffyniannus
- Merthyr Tudful Glân a Gwyrdd.

Bydd y Cyngor Bwrdeistref Sirol yn parhau i gefnogi pobl pan fyddant ei angen fwyaf, gan eu helpu i ennill y sgiliau a'r wybodaeth sy'n hanfodol i fyw bywydau cyflawn. Dros oes y Cynllun Corfforaethol, byddwn yn adolygu ein cynnydd i sicrhau ein bod yn parhau i ddiwallu anghenion cymunedol a nodwyd - a hefyd yn sicrhau ein bod yn rhoi'r wybodaeth ddiweddaraf i chi wrth i ni wneud hynny.

Datganiad Gweledigaeth CBS Merthyr Tudful

Ein Gweledigaeth Gyffredinol “Gweithredu heddiw ar gyfer Gwell Yfory”

Ein ffyrdd ni o weithio



Tymor Hir



Atal



Cydweithio



Integreiddio



Ymglymiad

Y Gymru a
Garem



Cymru
Ffyniannus



Cymru Gydnerth



Cymru Iachach



Cymru Fwy
Cyfartal



Cymru o
Gymunedau
Cydlynus



Cymru â bywiog
lle mae'r
Gymraeg yn
ffynnu



Cymru sy'n Fyd-
eang Gyfrifol

I atgyfnerthu sefyllfa Merthyr Tudful fel canolfan ranbarthol Blaenau'r Cymoedd ac i fod yn fan i fod yn falch ohono lle mae:

Y Weledigaeth Gyffredinol ar gyfer Merthyr Tudful:

Pobl yn dysgu ac yn datblygu sgiliau i wireddu eu dyheadau;
 Pobl yn byw, yn gweithio ac yn cael bywydau iach a chyflawn; ac mae
 Pobl yn ymweld, yn mwynhau ac yn dychwelyd

Sut y byddwn yn gweithio gyda'n gilydd i gyflawni newid a chyflawni ein nodau:

Amcanion Ilesiant CBS Merthyr Tudful	Amcanion Ilesiant PSB Cwm Taf Morgannwg	Gweledigaeth Gweinyddiaeth Arweiniol CBS Merthyr Tudful
<p>Merthyr Tudful uchelgeisiol sy'n canolbwyntio ar ddysgu <i>Byddwn yn atgyfnerthu sut rydym ni'n galluogi pobl i dyfu a chyrraedd eu potensial</i></p>	<p>Cymunedau Lleol Iach <i>Cwm Taf Morgannwg lle mae ein cymunedau'n gynhwysol ac yn teimlo'n gydlynol a phobl yn teimlo'n ddiogel, yn cael eu cefnogi a'u gwerthfawrogi.</i></p> <p>Cymdogaethau Lleol Cynaliadwy a Gwydn <i>Cwm Taf Morgannwg lle rydym yn deall ac yn ymateb i'r risg o newid yn yr hinsawdd i'n cymunedau. Er mwyn gwneud hyn rhaid i ni werthfawrogi, rheoli a mwynhau ein mannau gwyrdd a glas yn gyfrifol</i></p>	<p>Mae ein pobl yn gwneud Merthyr Tudful yn lle gyda dyfodol cadarnhaol sy'n llawn balchder i'n cymunedau</p> <p>Wedi'i gymryd o Pobl, Lle a Balchder: Eich Gweledigaeth Annibynnol ar gyfer Merthyr Tudful yr 21ain Ganrif</p>
<p>Merthyr Tudful Iachach <i>Byddwn yn grymuso pobl i fyw bywydau annibynnol ac urddasol</i></p>		
<p>Merthyr Tudful Diogel a Ffyniannus <i>Byddwn yn cefnogi'r modd mae ein heconomi yn gwella ac yn tyfu; gan sicrhau bod pobl yn teimlo'n ddiogel yn eu hardal leol</i></p>		
<p>Merthyr Tudful Glân a Gwyrdd <i>Byddwn yn cefnogi'r gwaith o greu amgylchedd glân a gwyrdd yn awr ac yn y dyfodol</i></p>		

Deddf Llesiant Cenedlaethau'r Dyfodol (Cymru) 2015



Mae Deddf Llesiant Cenedlaethau'r Dyfodol (Cymru) 2015 yn ymwneud â gwella llesiant cymdeithasol, economaidd, amgylcheddol a diwylliannol Cymru.

Cymru oedd y wlad gyntaf i roi'r angen i ystyried llesiant mewn cyfraith. Mae'r Ddeddf yn rhoi **7 nod llesiant cenedlaethol** ar waith i sicrhau bod **pob corff cyhoeddus** yn gweithio tuag at gyflawni gweledigaeth gyffredin ar gyfer Cymru. Mae gan bob un o'r nodau ddisgrifydd i adeiladu dealltwriaeth gyffredin - cliciwch [yma](#) i ddarllen trosolwg o'r nodau hyn.

Mae'r Ddeddf yn gosod dyletswydd gyfreithiol ar gyrff cyhoeddus i fabwysiadu'r **egwyddor datblygu cynaliadwy** wrth osod amcanion llesiant ac wrth gymryd camau i gyflawni'r amcanion hynny. Yr enw cyffredin ar yr egwyddor datblygu cynaliadwy yw'r 5 ffordd o weithio; a gallwch gael rhagor o wybodaeth am hyn trwy glicio [yma](#).

Beth yw'r Datganiad Llesiant?

Mae'r Datganiad Llesiant yn nodi cwmpas pob amcan llesiant. Yn y ddogfen hon rydym yn amlinellu pam, ar ôl nodi ac ystyried anghenion lleol, ein bod wedi dewis yr amcanion llesiant hyn. Mae hefyd yn cyfleu'n glir y cysylltiadau rhwng pob un o'r rhain; gan ail-orfodi ymrwymiad y Cyngor i weithio mewn ffordd integredig er mwyn gwneud y mwyaf o'i gyfraniadau tuag at gyflawni'r rhain.

Yn y tymor hwy, mae ein hamcanion llesiant yn ceisio sicrhau ein bod yn gweithio i wneud gwelliannau ar draws pob un o'r pedair colofn llesiant (cymdeithasol; diwylliannol; amgylcheddol ac economaidd) ar gyfer y bobl sy'n byw ac yn gweithio ym Merthyr Tudful nawr ac yn y dyfodol.

Datblygu a Gosod ein Hamcanion Llesiant

Er mwyn sicrhau bod ein hamcanion llesiant yn cael eu targedu ac yn addas at y diben, roedd angen i ni ddatblygu dealltwriaeth o anghenion y cymunedau yr ydym yn eu cefnogi. Fe wnaethom gynnwys y meysydd yr oedd angen i ni eu deall yn fanylach a dechrau drwy adolygu'r data a'r wybodaeth sydd ar gael a oedd yn canolbwyntio ar y meysydd canlynol:



Social

**Llesiant
Cymdeithasol**



Cultural

Llesiant Diwylliannol



Economic

Llesiant Economaidd



Environmental

**Llesiant
Amgylcheddol**



Older People

Pobl hŷn



Children &
Young People

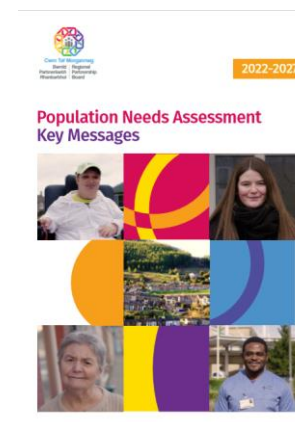
Plant a Phobl Ifanc

Mae CBS Merthyr Tudful yn aelod craidd o Fwrdd Gwasanaethau Cyhoeddus Cwm Taf Morgannwg; ac o'r herwydd, bu'n gweithio gyda phartneriaid yn y Bwrdd Iechyd; Cyngor Bwrdeistref Sirol Rhondda Cynon Taf; Cyfoeth Naturiol Cymru ac ati i adolygu anghenion ar lefel ranbarthol. Wrth edrych ar wybodaeth sy'n gysylltiedig ag anghenion ehangach y boblogaeth, adolygwyd sawl is-adran o ddata a gwybodaeth (e.e.) anabledau iechyd a chorfforol; iechyd meddwl; anabledau dysgu; nam ar y synhwyrâu; Gofalwyr (a gofalwyr ifanc); Trais yn erbyn Menywod, Cam-drin Domestig a Thrais Rhywiol; lles economaidd; sgiliau a gwybodaeth ar lefel poblogaeth; tai; diogelwch a chysylltiadau cymdeithasol.

Gallwch adolygu canfyddiadau
**Aseiad o Llesiant PSB Cwm
Taf Morgannwg** trwy glicio ar y
llun gyferbyn:



Gallwch adolygu
canfyddiadau **Aseiad
Anghenion Poblogaeth
RPB Cwm Taf
Morgannwg** trwy glicio
ar y llun gyferbyn:



Cynnwys Pobl Leol yn y Broses Ddatblygu

I'r pwynt hwn, roeddem wedi ymgysylltu â phobl leol; partneriaid allweddol a rhanddeiliaid eraill ar lefel ranbarthol ac wedi sicrhau adborth ar y gwahanol lefelau o anghenion ar draws y Fwrdeistref Sirol. Er mwyn sicrhau bod llais pobl leol yn cael ei ddal i'n helpu i dargedu anghenion a godwyd yn benodol gan y rhai sy'n byw; yn gweithio neu'n ymweld â Merthyr Tudful yn rheolaidd; cyflwynodd CBS Merthyr Tudful arolwg yn gofyn tri chwestiwn allweddol:

Beth ydych chi'n ei hoffi fwyaf am Ferthyr Tudful?

Beth fydddech chi'n ei newid am Ferthyr Tudful?

Beth ydych chi'n meddwl mae angen i'r bobl â gofal ei glywed?

Cafodd yr arolwg ei gylchredeg yn eang gan ddefnyddio gwefan y Cyngor; ein gwefannau cyfryngau cymdeithasol; a thrwy ddigwyddiadau wedi'u targedu oedd yn cynnwys asiantaethau eraill; sefydliadau; ynghyd â grwpiau chwaraeon a chymunedol.

Derbyniwyd dros **1,000 o ymatebion i'r arolwg**. Roeddem yn gallu dadansoddi'r data hwn i edrych ar y wybodaeth o wahanol safbwyntiau: fesul ward; fesul thema; yn ôl grŵp oedran ac ati. Roedd hyn yn galluogi Aelodau Etholedig a swyddogion i ddeall yn well y materion/cyfleoedd a nodwyd gan bobl leol a sicrhau bod y rhain yn cael eu hystyried wrth ddatblygu'r amcanion llesiant DRAFFT.

Ymgynghoriad ar Amcanion Llesiant DRAFFT arfaethedig

Ar ôl defnyddio'r adborth a dderbyniwyd drwy'r arolwg ymgysylltu i'n helpu i ddatblygu amcanion llesiant DRAFFT; cynhaliodd y Cyngor ymarfer ymgynghori 12 wythnos i geisio barn pobl ynghylch p'un ai'r amcanion a ddatblygwyd gennym ni oedd y rhai cywir.

Daeth yr ymgynghoriad hwn i ben ym mis Chwefror 2023 ac mae'r canlyniadau'n dangos i ni fod **93.15% o'r holl** ymatebion a dderbyniwyd yn cytuno bod amcanion llesiant arfaethedig y Cyngor yn canolbwyntio ar y pethau iawn; a'u bod yn gyfforddus gyda'r Cyngor yn rhoi'r rhain ar waith. Arweiniodd yr adborth hwn at wneud addasiadau i'r amcanion llesiant a gellir gweld y rhain yn y ddogfen hon; a Chynllun Lles DRAFFT y Cyngor.

Ein Hamcanion Llesiant

Fel rhan o'n dyletswydd llesiant o dan Ddeddf Llesiant Cenedlaethau'r Dyfodol (Cymru) 2015, mae'n ofynnol i'r Cyngor gyhoeddi ei amcanion llesiant. Mae gan y Cyngor ddyletswydd i sicrhau bod ei amcanion llesiant wedi'u cynllunio i wneud y mwyaf o'i gyfraniad at gyflawni pob un o'r 7 nod llesiant cenedlaethol. Wrth wneud hynny, rhaid i'r Cyngor gymryd pob cam rhesymol wrth arfer ei swyddogaethau i gyflawni'r amcanion hynny. Yn dilyn yr adolygiad, ac ar ôl ystyried yr holl ddata a thystiolaeth a gasglwyd, mae Amcanion Llesiant corfforaethol y Cyngor wedi cael eu diweddarau.

Ein nod yw sicrhau mwy o ffocws ar gyflawni, perfformiad a gwella atebolrwydd. Wedi'i drefnu yn ôl thema llesiant, mae gan bob amcan llesiant ganlyniadau clir a fydd yn ein helpu i ymateb i anghenion cymunedol lleol yn ogystal â chyfrannu at y 7 nod llesiant cenedlaethol.

Mae gennym **bedwar** amcan llesiant; mae gan bob un ohonynt ganlyniad blaenoriaeth a fydd yn rhoi ffocws pellach i ganiatáu i ni gael yr effaith fwyaf ar ganlyniadau ar gyfer ein trigolion. Yr amcanion hyn yw:

	Merthyr Tudful Uchelgeisiol, sy'n canolbwyntio ar ddysgu	Merthyr Tudful Iachach	Merthyr Tudful Diogel a Ffyniannus	Merthyr Tudful Glân a Gwyrdd
Amcan Llesiant	Byddwn yn atgyfnerthu sut rydym ni'n galluogi pobl i dyfu a chyrraedd eu potensial	Byddwn yn grymuso pobl i fyw bywydau annibynnol ac urddasol	Byddwn yn cefnogi'r modd mae ein heconomi yn gwella ac yn tyfu	Byddwn yn cefnogi'r gwaith o greu amgylchedd glân a gwyrdd yn awr ac yn y dyfodol
Canlyniad Blaenoriaeth	Darparu ystod o gyfleoedd i bob preswilydd ar draws Merthyr Tudful ennill y wybodaeth a'r sgiliau i gyflawni eu nodau bywyd.	Cefnogi iechyd a lles emosiynol a chorfforol plant ac oedolion.	Amrywio ein heconomi leol a chynyddu gwydnwch yn erbyn heriau'r dyfodol drwy helpu i greu'r math cywir o fusnesau, wedi'u cefnogi gan y math cywir o seilwaith busnes.	Gweithio gyda chymunedau i gynnal a gwella'r amgylchedd.

Gadewch i ni edrych ar bob un o'r amcanion llesiant hyn mewn ychydig mwy o fanylder:

Merthyr Tudful Uchelgeisiol, sy'n canolbwyntio ar ddysgu

Amcan	Byddwn yn atgyfnerthu sut rydym ni'n galluogi pobl i dyfu a chyrraedd eu potensial
Prif Ganlyniad	Darparu ystod o gyfleoedd i bob preswlydd ar draws Merthyr Tudful ennill y wybodaeth a'r sgiliau i gyflawni eu nodau bywyd.
Swyddog Arweiniol	Cyfarwyddwr Addysg
Ffocws ar gyfer Gwella	Codi dyheadau pawb a'u disgwyliadau o ran yr hyn y gallant ei gyflawni waeth beth fo'u cefndir

Pam mae dyhead yn bwysig? Pa ran mae dysgu yn ei chwarae wrth ein cefnogi i gyflawni ein dyheadau?

Mae **dyheadau** yn freuddwydion, gobeithion, neu uchelgeisiau i gyflawni nod bywyd. Gellir meddwl amdanynt fel nodau bywyd trosfwaol a all helpu i ddarparu ymdeimlad o bwmpas a chyfeiriad. Er bod y term yn aml yn cael ei ddefnyddio'n gyfystyr â nodau, mae yna rai gwahaniaethau pwysig. Mae nodau yn tueddu i gael eu hategu gan gamau gweithredu ac yn aml maen nhw'n canolbwyntio ar y tymor byr neu'r dyfodol agos. Mae dyheadau'n tueddu i ganolbwyntio llawer mwy ar y dyfodol ac yn aml maen nhw'n fwy cyffredinol.



Hyfforddi Addysgu Datblygu Gwybodaeth Sgiliau Profiad Dysgu

Gall **dysgu** ddigwydd ar unrhyw adeg o fywyd, a thrwy gydol ein hoes, rydym yn casglu ac yn rhannu'r holl sgiliau a gwybodaeth rydyn ni'n eu dysgu. Mae dysgu hefyd yn helpu pobl i ddeall a datblygu eu gwerthoedd, eu hagweddau a'u hymddygiad ac ati.

Mae addysg yn un o'r rhagfynegwyr cliraf o ganlyniadau bywyd (e.e.) cyflogaeth, incwm a statws cymdeithasol, yn ogystal ag agweddau a lles. Mae'r amcan hwn yn integreiddio'r daith addysgol gyflawn, o'r blynyddoedd cynnar hyd at y blynyddoedd gorfodol, ac ôl-16. Er y gall pobl ddysgu ar eu pen eu hunain, yn gyffredinol mae'n haws dysgu gyda chymorth gan fod hyn yn aml yn golygu y gall dysgu ddigwydd yn fwy effeithlon.

Mae'r risg o ganlyniadau gwaeth i blant a theuluoedd yn cyd-fynd yn gryf â ffactorau sylfaenol, gan gynnwys tlodi, amddifadedd a lefelau cymwysterau isel rhieni. Mae straen ehangach fel dyled, camddefnyddio sylweddau, tai gwael a diffyg cyflogaeth hefyd yn effeithio ar ddatblygiad plant a phobl ifanc.

Beth mae ein data yn ei ddweud wrthym ni:

Wrth feddwl am ddysgu, fe wnaethom ystyried croestoriad o ddata nid yn unig yn canolbwyntio ar y canlyniad a gyflawnwyd yn dilyn y dysgu mewn ysgolion; ond hefyd, yn ehangach drwy edrych ar lefelau cymwysterau oedolion, cyfraddau cyflogaeth ac ati. Mae data'n dangos bod **lefelau cyrhaeddiad yn is na chyfartaledd Cymru** ym mhob ardal o ôl-troed Cwm Taf Morgannwg (yn ogystal â bod yn is na rhanbarth Canol De Cymru). Mae'r un peth yn wir am awdurdodau cyfagos (Caerffili, Blaenau Gwent a Thorfaen). Rhwng mis Ionawr a mis Rhagfyr, mae data'n dangos nad oes gan **21.3%** o bobl Merthyr Tudful **unrhyw gymwysterau**; mae hynny bron 3 gwaith yn uwch na chyfartaledd Cymru (8.3%). Gall bod heb unrhyw gymwysterau effeithio'n sylweddol ar eich dewis o swydd; ac mae hyn yn aml yn golygu y bydd pobl yn ennill llai o ganlyniad; gan effeithio ar eu gwydnwch ariannol a'u rhoi mewn perygl o syrthio i dlodi.

Yr hyn a ddywedodd ein cymunedau wrthym ni am ddyhead a dysgu:



“Mae'r byd yn newid ar gyflymder mor gyflym ond mae trefi llai fel Merthyr, efallai bod pobl yn meddwl eu bod yn cael eu gadael ar ôl - fyddwn i ddim eisiau i unrhyw bobl ifanc deimlo eu bod yn colli cyfleoedd oherwydd lle maen nhw'n byw, felly gallai hyrwyddo'r holl gyfleoedd mewn un man lle gallent gael mynediad ato fod yn beth da i'w wneud. Rwy'n gwybod bod y Fforwm leuenctid ond dim ond nifer fach o bobl ifanc sy'n ei gyrchu - dylai'r wybodaeth fod ar gael i bawb.”



“Rwy'n credu bod angen i ni sicrhau bod gan bobl ifanc fynediad at swyddi, ond rwy'n 55 mlwydd oed a phan gollais fy swydd, doedd dim llawer o help i gael un arall - rwy'n credu bod hwn yn faes y gallwch chi edrych i'w newid (mae gen i swydd nawr serch hynny).”



“Byddai gwneud trafnidiaeth gyhoeddus yn fwy fforddiadwy yn creu mwy o gyfleoedd i bobl ifanc - hyfforddiant, cymdeithasol, chwaraeon ac ati.”

“Mae angen i ni wella cyrhaeddiad addysgol ymhlith y gweithlu presennol yn ogystal â phlant a phobl ifanc.”



“Yn hytrach na chynhyrchu ar dwf economaidd yn unig; mae angen i ni edrych ar ddilyn llwybr sy'n arwain at dwf mwy cynhwysol. Mae sicrhau bod ein system addysg yn iawn a gadael i blant a phobl ifanc godi eu targedau a'u huchelgeisiau yn rhan fawr o hynny.”



“Rwy'n gyflogwr lleol ac yn aml rwy'n cael trafferth recriwtio ar gyfer swyddi gwag o ansawdd da oherwydd nad oes gan bobl y sgiliau cywir — rwy'n gwybod bod y Cyngor yn cynnig rhaglenni sgiliau a hyfforddiant ac rwy'n meddwl y byddai gweithio gyda chyflogwyr lleol i ddarganfod pa swyddi gwag sydd ganddynt ar y gweill yn helpu'r ddau barti.”



“Roedd rhai o'r bobl yn fy mlwyddyn i yn yr ysgol eisiau gwneud swyddi ym meysydd gwyddoniaeth a thechnoleg ond dydyn ni ddim yn siŵr ble i ddechrau na pha swyddi fyddai ym Merthyr pe baem yn ennill cymwysterau yn hyn o beth.”



“(Dylai Merthyr) anelu'n uchel. Edrychwch ar rywle fel y Gelli, yr holl siopau annibynnol. Glân ac yn llawn cymeriad. Gwella'r farchnad dan do. Mae'n oer siopa yn y gaeaf ac yn rhy boeth yn yr haf. Dylai hyn fod yn galon y dref. Cysylltiadau hawdd rhwng y Parc Manwerthu a'r dref a Pharc Cyfarthfa i ymwelwyr nad ydynt yn gyrru.”



“Cael pobl i mewn i waith - byddai mwy o amrywiaeth o swyddi yn helpu i gael pobl i waith ar bob lefel ac mae pobl sy'n gweithio ym Merthyr yn fwy tebygol o wario arian ym Merthyr Tudful.”

Merthyr Tudful Iachach

Amcan	Byddwn yn grymuso pobl i fyw bywydau annibynnol ac urddasol
Prif Ganlyniad	Cefnogi iechyd a lles emosiynol a chorfforol plant ac oedolion.
Swyddog Arweiniol	Cyfarwyddwr Gwasanaethau Cymdeithasol
Ffocws ar gyfer Gwella	Grymuso pobl i fyw bywydau urddasol ac annibynnol

Pam mae canolbwyntio ar wneud Merthyr yn lle iachach yn bwysig?

Mae iechyd da yn ganolog i hapusrwydd a lles dynol. Mae iechyd unigolyn yn agwedd allweddol ar eu lles ac mae'n effeithio ar eu lefel gyffredinol o foddhad bywyd, gan effeithio ar bob rhan o'u bywydau. Yn hytrach na bod yn rhywbeth mae pobl yn ei gael yn y feddygfa neu yn yr ysbyty, mae iechyd yn rhywbeth sy'n dechrau mewn teuluoedd, ysgolion, cymunedau a gweithleoedd. Pobl sydd â mwy o gysylltiad cymdeithasol â'u ffrindiau teuluol a'u cymuned. Mae effaith y pandemig byd-eang wedi effeithio ar iechyd a lles pobl; ac mae effaith hyn yn dal i gael ei brofi heddiw.

Gall llawer o ffactorau effeithio ar allu pobl i fyw bywydau iachach (e.e.) yr amgylchedd rydym ni'n byw ynddo; meddu ar ddigon o arian i brynu bwyd iach; talu ein biliau ac ati. Gall effaith iechyd da wella cyfleoedd bywyd pobl:

Mae plant iachach yn cael canlyniadau addysgol gwell. Cyfleoedd addysg o ansawdd uchel bob plentyn a pherson ifanc, lle mae dysgu yn cael ei werthfawrogi ac y cefnogi pobl ifanc i wneud penderfyniadau uchelgeisiol ar gyfer eu dewisiadau gyrfya yn y dyfodol.



Gall poblogaeth iachach oedran gweithio arwain at ffyniant economaidd drwm, fod yn fwy ymgysylltiol a chynhyrchiol.



Mae pobl iach yn cael eu galluogi i barhau i weithio wrth iddynt heneiddio, ond gall iechyd gwael arwain at orfod ymddeol yn gynnar ac mewn rhai achosion, colli cyfleoedd i ymgysylltu'n gymdeithasol.



Beth mae ein data yn ei ddweud wrthym ni:

Wrth ystyried pwnc iechyd, adolygwyd croestoriad o ddata a oedd yn edrych ar iechyd a lles corfforol a meddyliol. Mae data'n dangos bod gan Ferthyr Tudful boblogaeth sy'n heneiddio; gyda rhagamcanion yn dangos y bydd y duedd o boblogaeth sy'n heneiddio yn parhau dros y blynyddoedd nesaf. Mae disgwyliad oes cyfartalog pobl yn rhanbarth Cwm Taf Morgannwg yn is **na chyfartaledd Cymru**; gyda Merthyr Tudful (a Chwm Taf yn ehangach) **â'r cyfraddau uchaf o salwch meddwl a llesiant gwael yng Nghymru**.

Mae Iechyd Cyhoeddus Cymru yn disgrifio **ansawdd aer gwael fel argyfwng iechyd brys**, yn ail yn unig i ysmegu. Mae **allyriadau traffig ffyrdd yn cyfrif am ddwy ran o dair o lygredd aer**; sy'n cynhyrchu deunydd gronynnol a NO₂. Mae data lleol yn dangos bod lefelau uchel o ysmegu a chamddefnyddio alcohol wedi'u cofnodi ar gyfer y Fwrdeistref Sirol; a gellir cysylltu hyn â materion yn ymwneud ag ymddygiad gwrthgymdeithasol ac ati. **Trais yn erbyn yr unigolyn** yw'r drosedd uchaf a gofnodwyd ar draws ôl troed Partneriaeth Diogelwch Cymunedol Cwm Taf.

Beth ddywedodd ein cymunedau wrthym ni am iechyd a lles:



“Rwy'n credu mai maes sy'n peri pryder arbennig yw iechyd meddwl pobl ifanc — flynyddoedd yn ôl, doedd dim byd tebyg i gwrsela mewn ysgolion erioed oherwydd bod gan y plant broblemau — roedden ni'n symud ymlaen gyda phethau. Gyda'r holl bwysau ar bobl ifanc y dyddiau hyn maen nhw wir angen hyn, ond rwy'n gwybod bod yna aros ofnadwy o hir i gael hyn - yr holl amser maen nhw'n aros, mae eu cyflwr yn gwaethygu felly mae angen ystyried hyn fel blaenoriaeth yn bendant.”



“Gwnewch hi'n haws cael apwyntiadau meddyg teulu - ni allwch fynd i weld meddyg mwyach. Gwneud mynediad at wasanaethau iechyd meddwl yn well ac yn haws i gael mynediad atynt.”



“Mae'r pwysau sy'n cael ei roi ar ein systemau gofal iechyd yn sylweddol ac mae'r systemau iechyd a gofal cymdeithasol yn talu'r pris. Mae cefnogi'r gwasanaethau hyn yn hanfodol gan y bydd angen hyn ar bawb bron ar ryw adeg neu'i gilydd.”

“Rwy'n teimlo bod angen mwy o gefnogaeth i'r bobl hynny sy'n syrthio rhwng y bylchau mewn perthynas ag iechyd meddwl, camddefnyddio sylwedd/alcchol, AALN/anabledau a digartrefedd.”



“Rwy'n credu bod rhewi ffioedd caeau yn wych i grwpiau chwaraeon llai, ond rwy'n credu y gellid rhoi mwy o gyhoeddusrwydd i chwaraeon. Mae'n amlwg yn helpu i gadw pobl yn heini ond mae hefyd yn helpu gydag iechyd meddwl ac yn rhoi cyfle i bobl fod yn gymdeithasol.”



“Byddwn yn bendant yn gwneud rhywbeth am y gwasanaethau hamdden - rwy'n gwybod bod amser yn anodd a bod arian y llywodraeth yn cael ei ymestyn, ond mae hynny'n ei gwneud yn bwysicach i'r Cyngor a'i bartneriaid sicrhau bod gwasanaethau hamdden fforddiadwy ar gael i gymunedau - nid yw pawb yn gallu fforddio ymuno â champfa; a heb unrhyw bwl am gyfnod mor hir; does ryfedd bod llwyth o bobl yn y dref dros bwysau neu'n cael trafferth avda'u hiechvd.”



“Ar gyfer ardal o amddifadedd mawr a'r rhan fwyaf o bobl sy'n cael trafferth gyda phroblemau iechyd meddwl a chamddefnyddio sylweddau. Ychydig iawn o gefnogaeth sydd ar eu cyfer. Hefyd, nid yw'r broses atgyfeirio iechyd meddwl gyfredol yn effeithiol. Nid yw disgwyl i rywun gyfeirio eu hunain trwy feddyg teulu ar eu pwynt isaf yn effeithlon.”



“Mae costau byw i bobl hyn angen blaenoriaeth gyda thanwydd a bwyd wedi'i goginio; ac mae angen cymorth ychwanegol ar bobl ifanc gan fod problemau iechyd meddwl eisoes yn cynyddu, yn enwedig ar gyfer bechgyn rhwng 17 a 27 mlwydd oed. Mwy o ddiwyddiadau efallai, cyllideb digwyddiadau wedi'i chynllunio gyda chanolfannau cymunedol ac elusennau yn hytrach na gwyliau yfed sy'n ynysu llwyth o bobl o'r digwyddiadau hyn”.



“Mae gennym ni'r gefn gwlad harddaf o'n cwmpas ac rydym yn ei gymryd yn ganiataol.”

Merthyr Tudful Diogel a Ffyniannus

Amcan	Byddwn yn cefnogi'r modd mae ein heconomi yn gwella ac yn tyfu
Prif Ganlyniad	Amrywio ein heconomi leol a chynyddu gwydnwch yn erbyn heriau'r dyfodol drwy helpu i greu'r math cywir o fusnesau, wedi'u cefnogi gan y math cywir o seilwaith busnes
Swyddog Arweiniol	Dirprwy Brif Weithredwr
Ffocws ar gyfer Gwella	Datblygu'r amgylchedd a'r seilwaith i fusnesau ffynnu

Pam mae ffyniant economaidd yn bwysig?

Nid yw ffyniant yn golygu cael llawer o arian yn unig; mae angen croestoriad o ardaloedd i gefnogi pobl (e.e.) addysg dda; mynediad at wasanaethau iechyd; teimlo'n ddiogel yn eich ardal leol; i gael rhywfaint o ryddid personol i fynd ar drywydd eu nodau a'u dyheadau; ac i gael llais mewn unrhyw newidiadau sy'n effeithio arnyn nhw. Mae tystiolaeth yn dangos pan fo economi dan bwysau o ganlyniad i chwyddiant cynyddol; mae llai o gynnyrch ariannol ar gael a lefelau is o gyflogaeth o ganlyniad i fusnesau yn gorfod rheoli gorbenion uwch. Mae gan bobl lai o incwm gwario ac mae hyn yn arwain at bwysau ychwanegol ar wasanaethau cyhoeddus.

Rhoddodd pandemig COVID-19 bwysau ar yr economi leol ym Merthyr Tudful lle'r oedd heriau eisoes yn bodoli. Mae Covid-19 yn parhau i beri nid yn unig risgiau i iechyd pobl; mae hefyd wedi rhoi pwysau sylweddol ar ddarparu gwasanaethau cyhoeddus; ac wedi atal busnesau rhag gweithredu a phreswylwyr rhag gweithio. Er bod gwaith wedi dechrau i gefnogi adferiad o effaith Covid; yn fwy diweddar mae'r argyfwng costau byw wedi gwneud bywyd yn anoddach i bawb bron; mae costau uchel ar gyfer cyfleustodau; bywd a thanwydd wedi gwneud bywyd yn anoddach i drigolion a busnesau fel ei gilydd.

Pam ddylen ni ganolbwyntio ar gadw pobl yn ddiogel?

Mae diogelwch yn angen dynol sylfaenol ac mae canolbwyntio ar hyn yn helpu cymunedau i fod a theimlo'n ddiogel. Mae'n bwysig i bobl deimlo'n ddiogel lle maen nhw'n byw, gweithio neu dreulio eu hamser hamdden. Nid yn unig mae'n ymwneud â lleihau ac atal anafiadau a throseddau, ond mae hefyd yn ymwneud ag adeiladu cymunedau cryf, cydlynol a bywiog. Mae risg amlwg mai'r rhai mwyaf difreintiedig yn ein cymdeithas fydd y rhai mwyaf agored i effeithiau hyn (e.e.) yn dioddef trosedd stepen drws neu sgamwyr.



Mae llawer o ffyrdd i helpu pobl i deimlo a bod yn ddiogel; a gall y gwasanaethau cymorth wedi'u targedu a ddarperir gan CBS Merthyr Tudful helpu pobl i aros yn wybodus am risgiau; ac atal materion rhag digwydd neu waethygu.

Beth mae ein data yn ei ddweud wrthym ni:

Wrth ystyried yr amcan, edrychwyd ar ystod eang o ddata a oedd yn ein galluogi i asesu'r materion y byddai angen mynd i'r afael â nhw i gefnogi'r economi leol. Rydym wedi tynnu sylw at sut y rhoddodd Covid-19 bwysau ar yr economi leol ym Merthyr Tudful. Ym mis Hydref 2022, fe wnaeth chwyddiant gyrraedd uchafbwynt 40 mlynedd o 11.1% ac arweiniodd hyn at gynnydd mewn prisiau tanwydd a arweiniodd at dros 40% o fusnesau yn rhestru costau tanwydd fel maes o bwysau, p'un ai ar gyfer diwydiannau sy'n dibynnu ar danwydd fel logisteg a thrafnidiaeth neu ar gyfer gweithwyr oedd yn teithio unrhyw bellter i gyrraedd y gwaith.

Mae data'n dangos i ni fod nifer y bobl sy'n cael eu cyflogi wedi gostwng ym Merthyr Tudful dros y 3 blynedd diwethaf; cynyddodd nifer y bobl hunangyflogedig yn ystod yr un cyfnod. Mae data StatsCymru yn dangos i ni fod **nifer y mentrau gweithredol fesul 10,000 o'r boblogaeth wedi aros yn gymharol sefydlog** rhwng 2019-2021; ond dangosodd gynnydd bach yn 2021-2022 (402). **Dangosodd data genedigaethau busnesau effaith 'gweler-weld'** yn codi yn 2019/2020, gan ostwng yn 2020/2021; a chodi eto yn 2021/2022; gyda **marwolaethau busnesau yn dangos patrwm tebyg** (175; 150 a 185 dros y cyfnod 2019/2020 i 2021/2022).

Mae troseddau cyffredinol y mis a gofnodwyd gan Heddlu De Cymru yn dangos bod 'cynnydd' mewn troseddau a adroddwyd ym mis Hydref 2021. Y ddau faes lle cofnodwyd yr achosion uchaf o droseddau oedd dwyn o siopau a throseddau treisgar a throseddau rhywiol. **Un mater penodol a amlygwyd gan ddata Heddlu De Cymru oedd ymddygiad gwrthgymdeithasol (ASB);** gyda nifer yr achosion yn cynyddu flwyddyn ar ôl blwyddyn o 370 o achosion yn 2018/2019; i 567 yn 2019/2020; ac yn cyrraedd uchafbwynt ar 795 o achosion yn 2020/2021. Cafodd hyn ei ail-orfodi yn dilyn y gweithgaredd ymgysylltu â chymunedau; lle roedd mater Ymddygiad Gwrthgymdeithasol yn cael ei godi'n rheolaidd fel pryder.

Beth ddywedodd ein cymunedau wrthym ni am Ferthyr Tudful diogel a ffyniannus:



“Mae angen cynllun gweithredu hirdymor blaengar arnom i wella cyrhaeddiad addysgol ymhlith y gweithlu presennol yn ogystal â phlant a phobl ifanc; a helpu busnesau gweithgynhyrchu a gwyddoniaeth lleol i dyfu i ddarparu mwy o swyddi sy'n talu'n dda”.



“Lefelau sbwriel ac ymddygiad gwrthgymdeithasol. Mae timau sbwriel y Cyngor a gwirfoddolwyr yn gwneud gwaith gwych ond ni allant gadw i fyny.

Mwy o finiau, mae angen mwy o finiau baw ci. Ymddygiad gwrthgymdeithasol (o bob oed) - grwpiau mawr yn ymgynnull yn ein manau prydferth gyda thanau a sbwriel yn cael eu gadael ar ôl fandaliaeth o bethau ar gyfer y gymuned.”



“Mae gan Ferthyr lwyth o siopau a llefydd i fwyta ac yfed; ond mae hynny'n golygu bod llawer o'r swyddi yn gyflogau is (oni bai eich bod chi'n gweithio i'r ysbyty neu'r cyngor neu lefydd felly) - byddwn i'n edrych i weld sut y gallem ddenu busnesau mwy i'r ardal sy'n talu'n well”.

“Os ydych chi eisiau i bobl ddod i Ferthyr a gwario eu harian mae'n rhaid chi ei wneud yn werth eu hamser. Os ydych chi eisiau i bobl agor busnesau ym Merthyr, mae angen i chi wneud wbeth am yr ardrethi busnes.”



“Os ydych chi'n edrych ar welliannau o ran canol y dref, y bobl orau i siarad â nhw fyddai'r gymuned fusnes a fyddai'n rhoi syniadau da o ran beth sydd ei angen.”



“Rwy'n credu bod diffyg negeseuon diogelwch cymunedol go iawn yma, rwy'n golygu diogelwch cymunedol cyffredinol yn hytrach na Covid yn benodol ac rwy'n credu bod hyn yn ychwanegu at y canfyddiad nad yw'r dref yn ddiogel - byddwn yn dechrau cynnig diweddariadau rheolaidd i helpu pobl i gydnabod a'r hyn sy'n cael ei wneud o safbwynt diogelwch cymunedol”.



1. “Mae'r argyfwng costau byw yn dyfnhau ac yn debygol o newid bywyd i lawer — gallai hyd yn oed fod yn waeth na Coronafeirws i rai. Mae angen i ni i gyd ddod at ein gilydd i ddarparu ffyrdd o helpu pobl ac ar hyn o bryd; dydw i ddim yn siŵr a yw busnesau mentrau cymdeithasol yn cael eu hystyried yn ddigon o ran y ffordd mae'r Cyngor yn gweithredu. Byddwn yn edrych a oes angen i ni newid hyn i fod yn fwy cynhwysol o fentrau cymdeithasol wrth gynllunio pecynnau cymorth yn y dyfodol.”



“I mi mae gofal plant yn gallu bod yn broblem; roeddwn i eisiau gwneud cwrs yn ddiweddar ond doeddwn i ddim yn gallu cael gofal plant (roedd fy mam yn arfer gofalu am yr un bach cyn ei marwolaeth, ac ni allaf fforddio ffioedd meithrin). Rwyf am fynd yn ôl i'r gwaith ond rwy'n gweld hyn fel rhwystr mawr i wneud hynny, felly pe gallai'r Cyngor wneud rhywbeth felly; gallai wneud gwahaniaeth enfawr.”

Merthyr Tudful Glân a Gwyrdd

Amcan	Byddwn yn cefnogi'r gwaith o greu amgylchedd glân a gwyrdd yn awr ac yn y dyfodol
Prif Ganlyniad	Gweithio gyda chymunedau i gynnal a gwella'r amgylchedd.
Swyddog Arweiniol	Cyfarwyddwr Gwasanaethau Cymdogaeth
Ffocws ar gyfer Gwella	Gwella sut rydym ni'n cefnogi ein trigolion i'w galluogi i gymryd cyfrifoldeb o fewn eu cymunedau eu hunain

Pam mae cael amgylchedd glân a gwyrdd yn bwysig?



Mae'r hinsawdd yn newid ar draws y byd; a gyda hynny mae lefel uwch o ddealltwriaeth o sut y bydd hyn yn effeithio ar bobl a lleoedd. Mae gan y newidiadau hyn oblygiadau i'n hiechyd, busnesau, seilwaith, gwasanaethau cyhoeddus, cadwyni cyflenwi, amgylchedd naturiol ac ecosystemau. Mae rhai agweddau ar fioamrywiaeth yn cael eu gwerthfawrogi'n reddfod eang gan bobl ond po fwyaf y byddwn ni'n astudio bioamrywiaeth, po fwyaf y gwelwn fod y cyfan ohono yn bwysig - hyd yn oed pryfed a bacteria na allwn ni eu gweld neu efallai nad ydym ni'n hoffi sut maen nhw'n edrych. Mae yna lawer o ffyrdd mae pobl yn dibynnu ar fioamrywiaeth, ac mae'n hanfodol i ni ei warchod. Amcangyfrifir bod creaduriaid peillio fel adar, gwenyn a phryfed eraill yn gyfrifol am draean o gynhyrchu cnydau'r byd.

Bydd rheoli adnoddau naturiol yn gynaliadwy ym Merthyr Tudful yn helpu i leihau'r ôl-troed carbon a sicrhau nad yw gweithredoedd yn y Fwrdeistref Sirol yn cael canlyniadau pellgyrhaeddol.

Byddwn yn ceisio cynnal a gwella amrywiaeth ein hamgylchedd naturiol i'w wneud yn wydn ac yn gallu cefnogi agweddau cymdeithasol, economaidd, iechyd a lles cymunedau lleol, er mwynhad ac er mwyn ei werth cynhenid ei hun. Mae sawl ffordd y gall y Cyngor gefnogi cymunedau i reoli effaith y newidiadau hyn i'n hamgylchedd (e.e.) cynyddu lefelau ailgylchu; gweithio i ddatblygu ffyrdd gwell o aildddefnyddio adnoddau; cefnogi datblygiad y rhwydwaith Teithio Llesol a gweithio i ddiogelu a chynnal ein mannau gwyrdd a'n bioamrywiaeth.

Yn ogystal, mae cael amgylchedd glân a gwyrdd yn rhoi cyfleoedd i bobl leol gadw'n iach ac yn heini am gost isel/heb gost. Mae tystiolaeth lechyd Cyhoeddus Cymru yn awgrymu bod cyfraddau gweithgarwch corfforol yn is yn rhanbarth Cwm Taf; a gall hyn arwain at gynnydd yn y galw ar wasanaethau iechyd a gofal cymdeithasol.

Beth mae ein data yn ei ddweud wrthym ni:

Wrth ystyried yr amcan, edrychwyd ar ystod eang o ddata i'n galluogi i asesu'r materion. Mae data Cyfoeth Naturiol Cymru yn dangos mai **Merthyr Tudful yw'r drydedd ardal fwyaf o fannau gwyrdd hygyrch yn ôl poblogaeth**. Derbyniodd pedwar safle Wobr y Faner Werdd gan Cadwch Gymru'n Daclus; rhoddwyd un ar ddeg o Wobrau Cymunedol eraill i ardaloedd eraill yn y Fwrdeistref Sirol.

Mae tipio anghyfreithlon yn cael ei ystyried yn broblem gan bobl leol ym Merthyr Tudful. Mae hwn yn parhau i fod yn faes lle rydym ni'n ceisio gwella. Mae data'n dangos bod **66.8% o wastraff yn cael ei aildefnyddio, ei ailgylchu neu ei gompostio ar hyn o bryd** (yn uwch na tharged Llywodraeth Cymru); gyda gostyngiadau mewn gwastraff gweddilliol (bin du) hefyd yn parhau i gael eu cyflawni. Yn ogystal, mae **gosod paneli solar mewn Canolfannau Ailgylchu Gwastraff y Cartref wedi arbed mwy na 1100kg o garbon ac mae dros 3200kWh o ynni wedi'i gynhyrchu**; gan ein helpu i fynd i'r afael ag effeithiau'r newid yn yr hinsawdd.

Beth ddywedodd ein cymunedau wrthym ni am fannau glân a gwyrdd:



“Rwy'n poeni nad ydym ni'n gweithio'n ddigon caled i warchod ein hamgylchedd naturiol - rwy'n poeni y bydd cynhesu byd-eang yn cael effaith ddinistriol os na fyddwn ni'n dod at ein gilydd i geisio lleihau'r allyriadau carbon a ddefnyddiwn, - byddwn yn newid sut rydym ni'n mynd i'r afael â hyn.”



“Rwy'n credu bod diffyg negeseuon diogelwch cymunedol go iawn yma, rwy'n golygu diogelwch cymunedol cyffredinol yn hytrach na Covid yn benodol ac rwy'n credu bod hyn yn ychwanegu at y canfyddiad nad yw'r dref yn ddiogel - byddwn yn dechrau cynnig diweddariadau rheolaidd i helpu pobl i gydnabod yr hyn sy'n cael ei wneud o safbwynt diogelwch cymunedol.”



“Mae ein manau gwyrdd yn hyfyrd ond mae yna lawer o faw cŵn a sbwriel; pe bai'r rhain yn cael eu targedu byddai'n well.”

“Lefelau sbwriel ac ymddygiad gwrthgymdeithasol. Mae timau sbwriel y Cyngor a gwirfoddolwyr yn gwneud gwaith gwych ond ni allant gadw i fyny. Mwy o finiau, mae angen mwy o finiau baw ci. Ymddygiad gwrthgymdeithasol (o bob oed) - grwpiau mawr yn ymgynnull yn ein manau prydferth gyda thanau a sbwriel yn cael eu gadael ar ôl fandaliaeth o bethau ar gyfer y gymuned.”



“Gallem ofalu mwy am lannau'r afon ym Merthyr, mae'n syniad da denu teuluoedd, plant i wneud mwy o weithgareddau ger yr afon fel cerdded, loncian, rwy'n credu y dylid adfer rhai llwybrau o'r llwybr.”



“Mae angen mwy o barciau ar gyfer y rhai bach. Mae angen rhywbeth i'r plant hyn ei wneud o 11 mlwydd oed a throsodd, nid yw pawb eisiau gwneud chwaraeon ac ati felly byddai lle iddyn nhw gymdeithasu neu hyd yn oed fan lle gall y plant fynegi eu hunain mewn diogelwch yn help anhygoel. Man lle gall gofalu'r ifanc gael seibiant a dim ond bod yn blentyn am awr.”



“Gosod parciau chwarae a chyfleusterau hamdden anhygoel: mae'r parciau chwarae presennol ar gyfer pobl 2-5 mlwydd oed a hen ffasiwn - mae angen parciau i ddarparu ar gyfer pob oedran a gallu.”



“Rwy'n credu bod rhai pethau mawr mae angen edrych arnynt. Mae'r gwaith o lanhau draeniau yn un - rwy'n siŵr y bydd y glaw trwm a gawsom y ddwy flynedd ddiwethaf yn parhau oherwydd cynhesu byd-eang, felly mae'r siawns o lifogydd yn fwy tebygol, felly rwy'n credu bod angen i bobl â gofal feddwl o ddirif am hynny er mwyn atal llifogydd iawn fel y cawsom ychydig flynyddoedd yn ôl.”



“Byddai ardal chwarae fawr i blant ar gyfer babanod a phlant bach yn y dref gyda pharcio am ddim yn anhygoel. Mae pob un ohonynt yn cynhyrchu nifer yr ymwelwyr. Ar hyn o bryd mae fy anghenion wythnosol, misol i gyd yn cael eu diwallu y tu allan i'r dref (e.e.) parciau, manau chwarae, chwarae meddal dan do, campfa, heb sôn am siopa.”



“Stopio datblygiadau pellach ar fannau gwyrdd. Gallu cryfach i fynd i'r afael â thafu sbwriel.”

Sut mae amcanion llesiant CBS Merthyr Tudful yn cyfrannu at y nodau llesiant cenedlaethol?

Fel yr ydym wedi crybwyll, mae Deddf Llesiant Cenedlaethau'r Dyfodol (Cymru) 2015 yn ymwneud â gwella llesiant economaidd, cymdeithasol, diwylliannol ac amgylcheddol Cymru. Am y tro cyntaf mewn cyfraith, rhaid i gyrff cyhoeddus weithio i gyflawni gweledigaeth a rennir, a fynegir yn y Ddeddf fel y 7 nod llesiant cenedlaethol. Mae ein hamcanion llesiant diwygiedig yn cyfrannu'n sylweddol at gyflawni'r nodau llesiant hyn.



Cymru Ffyniannus



Cymru Gydnerth



Cymru Iachach



Cymru Fwy Cyfartal



Cymru o Gymunedau Cydlynus



Cymru â Diwylliant Bywiog a'r Gymraeg yn Ffynnu



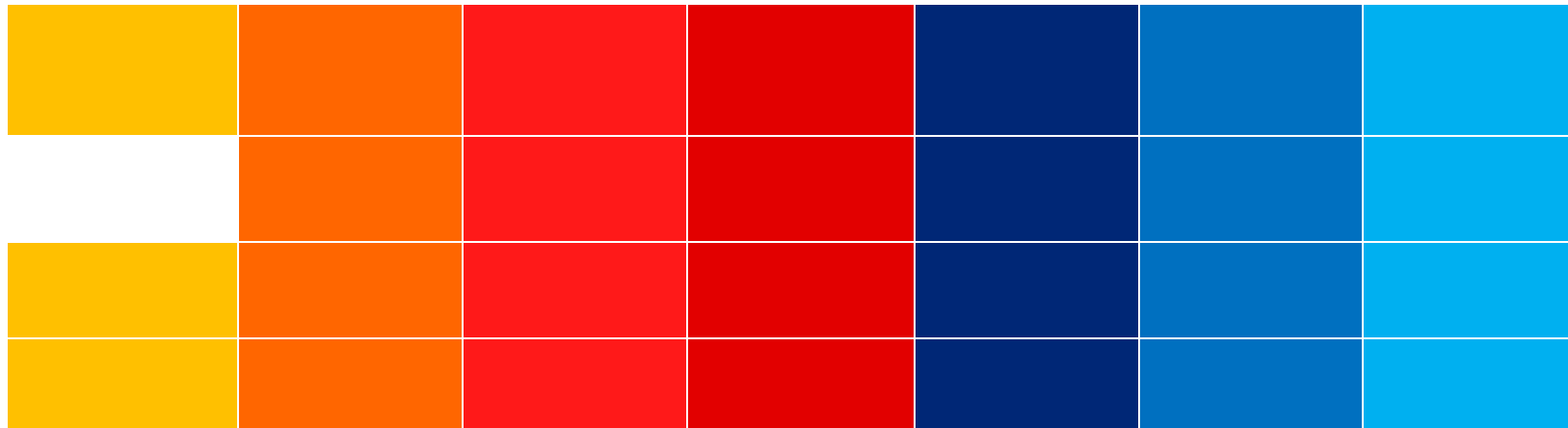
Cymru sy'n Fyd-eang Gyfrifol

Merthyr Tudful uchelgeisiol sy'n canolbwyntio ar ddysgu

Merthyr Tudful Iachach

Merthyr Tudful Diogel a Ffyniannus

Merthyr Tudful Glân a Gwyrdd



Beth Yw Ein Hegwyddorion Cyflenwi?

Yn ogystal â'r saith nod llesiant, mae Deddf Llesiant Cenedlaethau'r Dyfodol (Cymru) 2015 yn rhoi'r egwyddor datblygu cynaliadwy ar waith. Mae hyn yn golygu bod yn rhaid i bob corff cyhoeddus ddangos sut mae'n defnyddio'r **pum ffordd o weithio** i ddangos eu bod wedi defnyddio'r egwyddor datblygu cynaliadwy. Y 5 ffordd o weithio yw:



Tymor Hir



Atal



Integreiddio



Cydwethio



Ymglymiad

Fel Cyngor rydym ni wedi mabwysiadu'r egwyddor datblygu cynaliadwy (y pum ffordd o weithio) ac wedi cynnwys y rhain yn ein hegwyddorion sefydliadol ehangach. Mae'r Cyngor yn adolygu'n rheolaidd sut mae'r ddyletswydd i ddefnyddio'r 5 ffordd o weithio yn cael ei chyflawni (e.e.) drwy hunanwerthuso corfforaethol; trwy gwblhau 'Pecyn Cymorth Hunan-fyfyrrio' Comisiynwyr Cenedlaethau'r Dyfodol ac ati.

I gael rhagor o fanylion am sut rydym yn defnyddio'r egwyddorion hyn yn ein gwaith o ddydd i ddydd; gallwch weld ac adolygu'r [Adroddiad Hunanasesu](#) corfforaethol.

Adfer, Trawsnewid a Gwella

Yn 2020, ar ôl gosod cyllideb gytbwys ar gyfer 2019/2020, cymerodd CBSMT gam rhagweithiol a gofynnodd i Lywodraeth Cymru gefnogi'r Cyngor mewn ymateb i amseroedd arbennig o heriol. Penododd y Gweinidog Tai a Llywodraeth Leol **Fwrdd Sicrwydd a Gwella** i gynnal **Ymarfer Asesu Cyflym**. Arweiniodd hyn at ddatblygu **Cynllun Adfer, Trawsnewid a Gwella (RTI)** y Cyngor. Diben y Cynllun hwn oedd nodi map ffordd i'r Cyngor nid yn unig adfer o'r effaith ddigynsail ar y sefydliad sy'n deillio o'r pandemig Coronafeirws byd-eang; ond hefyd sicrhau bod gan y Cyngor gynllun clir i gefnogi trawsnewid sefydliadol gyda'r bwriad o ddatblygu ffyrdd mwy effeithlon/effeithiol o weithio a nodi/gweithredu blaenoriaethau ar gyfer gwella. Nodwyd wyth thema allweddol yng Nghynllun RTI:

<p>Gwella Safonau Addysg</p> <p><i>Gwella canlyniadau addysgol i bob plentyn a pherson ifanc</i></p>	<p>Adferiad Economaidd</p> <p><i>Datblygu'r amgylchedd a'r seilwaith i fusnesau ffynnu</i></p>	<p>Gwella Gwydnwch yn y Gwasanaethau Cymdeithasol</p> <p><i>Mae pobl yn cael eu grymuso i fyw'n annibynnol yn eu cymunedau, lle maen nhw'n ddiogel ac yn mwynhau iechyd corfforol a meddyliol da</i></p>	<p>Lles Amgylcheddol</p> <p><i>Gwneud y defnydd mwyaf effeithlon o ddeunyddiau ac adnoddau drwy gyfrwng yr hierarchaeth gwastraff</i></p>	<p>Trawsnewid Digidol</p> <p><i>Gwella cysylltiadau ar draws Merthyr Tudful</i></p>	<p>Rhaglen Fasnacheiddio</p> <p><i>Cefnogi CBS Merthyr Tudful i fod yn fwy cynaliadwy</i></p>	<p>Sefydliad Iach</p> <p><i>Cryfhau CBS Merthyr Tudful fel sefydliad iach</i></p>	<p>Gwella Llywodraethu</p> <p><i>Cyflawni llywodraethu da</i></p>
---	---	---	--	--	--	--	--

← Blaenoriaeth Ffocws — Adfer a Gwella →

Wrth ddatblygu a chyflwyno'r Cynllun Corfforaethol newydd, byddwn yn integreiddio gweddill gweithredoedd y Cynllun RTI yn y ddogfen hon er mwyn galluogi gwelliannau i barhau i fod wrth wraidd y broses o ddarparu gwasanaethau.

Cyflawni ein Hamcanion Llesiant

Mae amcan yn gam y gellir ei weithredu a all, ar ôl ei gwblhau, fynd â chi gam yn nes at gyflawni'ch nodau. Mae ein hamcanion llesiant yn nodi:

- yr hyn yr ydym ni'n ceisio ei gyflawni (y nodau);
- y meysydd blaenoriaeth (i dargedu adnoddau); a'r
- camau (ymrwymadau) y byddwn ni'n eu cymryd i'w cyflawni.

Wrth ddatblygu'r Cynllun, fe wnaethom ddilyn y [10 Cam](#) a amlinellwyd gan Gomisiynydd Cenedlaethau'r Dyfodol. Roedd defnyddio'r dull hwn yn ein galluogi i wneud y canlynol:

- Bod yn gliriach o ran yr hyn mae angen i ni ei gyflawni a deall yn gliriach y broblem yr ydym ni'n ceisio ei datrys;
- Nodi'r hyn yr ydym ni'n ei wneud yn dda; yr hyn mae angen i ni wella arno a nodi cyfleoedd i gydweithio, gwneud cysylltiadau cryfach â'n cymunedau; partneriaid allweddol a rhanddeiliaid allweddol eraill;
- Dod â phobl ynghyd i nodi problemau a heriau sy'n ein hwynebu, ac i edrych ar effaith y rhain trwy lawer o lensys gwahanol; gan gynnwys gan y rhai nad yw eu lleisiau'n cael eu clywed yn aml;
- Sicrhau mwy o wybodaeth a wnaeth ein galluogi i wneud cysylltiadau rhwng ein hamcanion arfaethedig; ac i edrych ar yr effaith ehangach y gallai'r camau yr oeddem ni'n eu cynllunio eu cael;
- Profi a rhannu ein syniadau ar wahanol gamau gan sicrhau ein bod yn gweithio gyda phobl drwy'r broses ddatblygu, ac yn defnyddio mewnbwn rhanddeiliaid i lunio'r amcanion; i nodi'r prif ganlyniadau ac i ddatblygu meysydd gwella mwy penodol ar gyfer pob un;
- Gosod amcanion sy'n helpu pobl i fod yn glir ynghylch yr hyn yr ydym ni'n ei wneud a pham yr ydym ni'n ei wneud; a
- Bod yn glir ynghylch yr hyn yr ydym ni'n ei wneud yn wahanol i ddiwallu'r angen a nodwyd; a datblygu fframwaith clir o fesurau sy'n ein galluogi i fesur effaith.

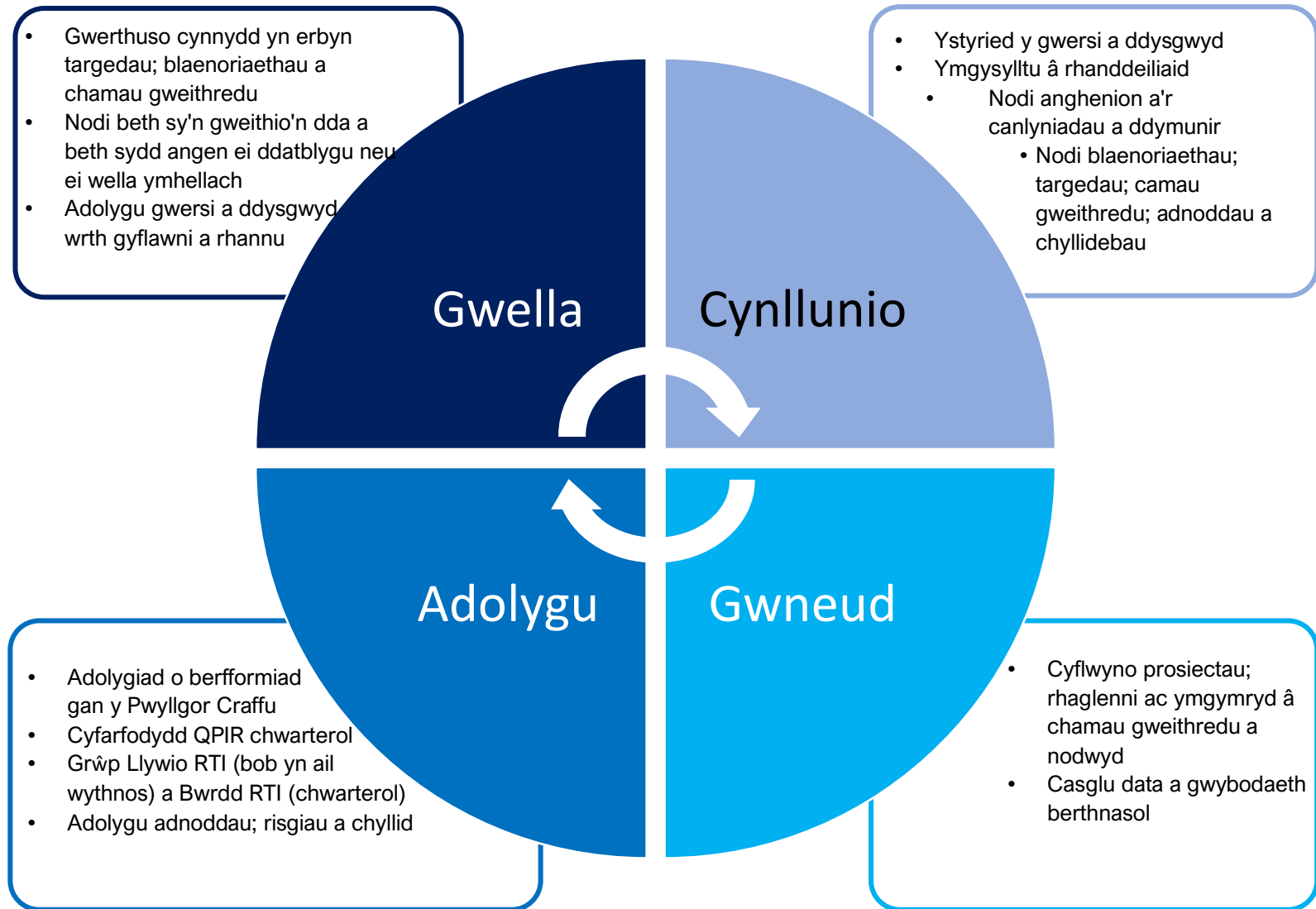
Mae'r holl amcanion hyn yr un mor bwysig, yn aml yn gysylltiedig â'i gilydd, ac nid ydynt wedi'u rhestru mewn unrhyw drefn flaenoriaeth. Bydd y camau rydym ni'n credu i gymryd i gyflawni'r amcanion llesiant yn ceisio sicrhau bod dulliau hirdymor, ataliol, integredig, cydweithredol a chyfranogiad yn cael eu cofleidio'n llawn. **Ni all gynnwys pob elfen o'n gwaith**; fodd bynnag, mae'n anelu at ddangos cwmpas ein hymdrechion; a'n cyfraniad at y 7 nod llesiant cenedlaethol.

Cefnogir cyflawni ein hamcanion llesiant gan Strategaeth Ariannol Tymor Canolig a chynlluniau busnes y gyfarwyddiaeth.

Er ein bod ni'n adolygu ein hamcanion llesiant, ein nodau a'n meysydd blaenoriaeth bob blwyddyn i weld a oes angen eu hailffocysu, caiff ein camau (ymrwymadau) eu hasesu'n flynyddol hefyd i'n galluogi i nodi'r cynnydd cadarnhaol a wnaed; ac i sefydlu a oes angen i ni ystyried camau newydd mae angen eu cymryd fel y gellir cyflwyno'r rhain.

Monitro Perfformiad; Adrodd ac Atebolrwydd

Mae'r Cyngor yn defnyddio dull systematig o reoli perfformiad. Gan ddefnyddio'r cylch 'Cynllunio, Gwneud, Adolygu, Gwella'. Isod mae enghraifft o sut y bydd y cylch yn cael ei gymhwyso i sicrhau ein bod yn rheoli perfformiad yn effeithiol.



Cysylltwch â Ni

Diolch i chi am gymryd amser i ddarllen ein Datganiad Lles. Os hoffech ragor o wybodaeth, cysylltwch â ni gan ddefnyddio unrhyw un o'r opsiynau isod:

Cyfryngau Cymdeithasol

Dal i fyny gyda'r holl newyddion, digwyddiadau a gwybodaeth ddiweddaraf gan Gyngor Bwrdeistref Sirol Merthyr Tudful.



Gallwch ein 'dilyn' ar Twitter - **@ MerthyrCBC**



Gallwch 'hoffi' Merthyr Tydfil Council' ar Facebook — gallwch ddod o hyd i ni drwy chwilio am **MerthyrCBC**

Ffôn

01685 725000

E-bost:

Policy&Improvement@merthyr.gov.uk