

Cyngor Bwrdeistref Sirol Merthyr Tudful

Gweithredu Heddiw ar gyfer Gwell Yfory

Cynllun Corfforaethol

2023-2028



Cyngor Bwrdeistref Sirol
MERTHYR TUDFUL
MERTHYR TYDFIL
County Borough Council



Fersiwn 1: 2023-2024

Cynnwys

Rhagair	3
Cyflwyniad	4
Ynglŷn â Merthyr Tudful	5
Ein Cyngor	6
Pam Diweddarau'r Cynllun?	7
Ariannu'r Cynllun	8
Y Broses Ddatblygu	9
Cynnwys Pobl a Chasglu Barn	10
Ein Hamcanion Llesiant	11
Cyflawni ein Hamcanion	16
Cefnogi Cyflawni'r Cynllun	17
Ein Edefyn Aur	18
Monitro a Pherfformiad	19
Deddfwriaeth	20
Geirfa	24
Cysylltwch â Ni	25

Rhagair

Bob pum mlynedd, mae gan y Cyngor Bwrdeistref Sirol ddyletswydd i ddiweddarau ein Cynllun Corfforaethol - un o'r dogfennau pwysicaf rydym ni'n eu cynhyrchu.

Ynndo rydym ni'n nodi ein gobeithion a'n dyheadau ar gyfer Merthyr Tudful yn y dyfodol - ar ôl edrych yn ôl ar yr hyn rydym ni wedi'i gyflawni hyd yma, pa wersi rydym ni wedi'u dysgu a sut y gallwn fanteisio i'r eithaf ar gyfleoedd sy'n cael eu cyflwyno i ni.

Mae'r hanner degawd diwethaf wedi golygu ein bod ni wedi gorfod gwneud yn well yng ngoleuni'r her iechyd fwyaf yr ydym ni erioed wedi'u gweld. Effeithiodd y pandemig Coronafeirws ar ein Cynllun Corfforaethol blaenorol - fel y gwnaeth pob awdurdod lleol - ond rwy'n falch o ddweud bod pob gwasanaeth mae'r Cyngor yn ei ddarparu wedi rhoi'r gorau i sicrhau ei ymateb llwyddiannus.

Mae'r profiad hwnnw wedi llywio'r gwaith o baratoi Cynllun Corfforaethol 2023-28, fe wnaethom ymgynghori â'n cymuned yn ei gylch: trigolion lleol, busnesau, partneriaid, staff ac undebau llafur. Hoffwn ddiolch i chi i gyd am eich barn a'ch sylwadau, rydym ni'n eu gwerthfawrogi'n fawr.

Bydd y Cynllun yn ein helpu i flaenoriaethu gwasanaethau a thargedu adnoddau'n effeithiol dros y pum mlynedd nesaf, ac roeddwn i'n falch o weld ein gweledigaeth yn cael ei hadlewyrchu yn yr amcanion uchelgeisiol hyn.

Mae ein pedwar amcan llesiant corfforaethol newydd yn mynd i'r afael yn uniongyrchol ag anghenion dynodedig ein cymunedau ac yn cyfrannu at y saith nod cenedlaethol a nodir yn Neddf Llesiant Cenedlaethau'r Dyfodol (Cymru) 2015 Llywodraeth Cymru. Yr amcanion yr ydym ni am eu cyflawni yw:

- Merthyr Tudful Uchelgeisiol, sy'n canolbwyntio ar ddysgu
- Merthyr Tudful Iachach
- Merthyr Tudful Diogel a Ffyniannus
- Merthyr Tudful Glân a Gwyrdd

Unwaith eto, diolch i chi am chwarae rhan mor bwysig wrth ein helpu i benderfynu ar ein blaenoriaethau. Gadewch i ni barhau i weithio gyda'n gilydd i greu'r Merthyr Tudful yr hoffem ni i gyd ei weld.



**Y Cyngorydd Geraint
Thomas**

Cyflwyniad

Fel Prif Weithredwr Cyngor Bwrdeistref Sirol Merthyr Tudful, rwy'n falch iawn o gyflwyno ein Cynllun Llesiant Corfforaethol.

Mae'r cynllun hwn yn nodi ein gweledigaeth, ein gwerthoedd a'n blaenoriaethau ar gyfer 2023-2028. Rydym ni'n cydnabod y pwysau ariannol sylweddol mae Cyngorau lleol ledled Cymru yn eu hwynebu, sydd hefyd yn effeithio ar y cymunedau rydym ni'n eu gwasanaethu. O ganlyniad, bu'n rhaid i ni wneud rhai penderfyniadau anodd ynghylch ble i flaenoriaethu gwariant tra'n sicrhau ein bod yn cynnal gwasanaethau hanfodol.

Mae datblygu'r Cynllun hwn wedi bod yn ymdrech gydweithredol, gan gynnwys Aelodau Etholedig, swyddogion a phartneriaid. Mae'n dyst i sut y gallwn ni weithio gyda'n gilydd i oresgyn heriau a sicrhau canlyniadau go iawn i drigolion Merthyr Tudful, ynghyd â'r rhai sy'n gweithio yn ein tref ac yn ymweld â hi.

Rydym ni'n gwerthfawrogi effaith ein gwaith rhanbarthol ar draws ardal Cwm Taf Morgannwg a'n nod yw gweithio'n well gydag ystod eang o bobl a chymunedau, gan gynnig cyfleoedd i bobl leol gymryd mwy o ran.

Mae ein Cynllun yn nodi nodau uchelgeisiol sy'n gofyn i ni weithio gyda chymunedau a sefydliadau partner allweddol i wneud pethau'n wahanol. Drwy ein rhaglen o drawsnewid, newid ac arloesi, ein nod yw sicrhau'r newidiadau rydym ni eu hangen i gael effaith gadarnhaol ar fywydau a llesiant cenedlaethau'r presennol a'r dyfodol.

Rydym ni'n gyffrous am y cyfleoedd mae'r cynllun hwn yn eu cynnig ac rydym wedi ymrwymo i weithio'n agos gyda'n cymunedau i gyflawni ein nodau.



Ellis Cooper
Prif Swyddog Gweithredol

Ynglŷn â Merthyr Tudful

Wedi'i lleoli yn ardal Blaenau'r Cymoedd tua 20 milltir o brifddinas Cymru, Bwrdeistref Sirol Merthyr Tudful yw'r awdurdod lleol lleiaf yng Nghymru ac mae'n eistedd o fewn Prifddinas-Ranbarth Caerdydd.

Mae Cyfrifiad y DU 2021 yn dangos bod gan Ferthyr Tudful boblogaeth gofnodedig o **58,800**. Mae'r boblogaeth wedi aros yn gymharol ddigyfnewid ers y cyfrifiad blaenorol yn 2011. Er bod y niferoedd yn debyg; nodwyd newid yng nghyfansoddiad ein cymunedau:



Cynnydd o

3.7%

mewn plant o dan 15 mlwydd oed (o'i gymharu â chyfartaledd Cymru o 1.0%);

Bu gostyngiad o

4.3%

ymhlith pobl rhwng 15 a 64 mlwydd oed (o'i gymharu â 2.5% yng Nghymru);

Bu cynnydd o

13.3%

ymhlith pobl 65 mlwydd oed a throsodd (o'i gymharu â 17.7% yng Nghymru).

Mae [Cynllun Datblygu Lleol](#) (CDLI) CBS Merthyr Tudful yn dangos i ni fod gan brif dref Merthyr Tudful grynodiad uchaf o boblogaeth (tua 43,000). Dyma'r brif ganolfan manwerthu a gwasanaethau ym Mlaenau'r Cymoedd; mae'n cyflawni rôl strategol allweddol yn y rhanbarth. Mae gan Ferthyr Tudful rai o'r ardaloedd mwyaf difreintiedig yng Nghymru.

Mae mesurau caledi a diwygiadau lles wedi cael mwy o effaith negyddol ym Merthyr Tudful nag mewn llawer o ardaloedd eraill yng Nghymru. Mae mwy

o amddifadedd yng ngogledd yr awdurdod lleol. Mae Strategaeth y Rhaglen Cymorth Tai yn cadarnhau bod gan Ferthyr Tudful gyfran sylweddol uwch o stoc tai hŷn nag mewn mannau eraill yng Nghymru, sy'n amlygu ei hun mewn cyfradd uchel o anaddasrwydd, yn enwedig ymhlith tai teras.

Nododd Mynegai Amddifadedd Lluosog Cymru fod gan Ferthyr Tudful lefelau uchel o amddifadedd; gyda 28 o'i 36 LSOAs yn cael eu cofnodi fel rhai yn y 50% uchaf o ardaloedd mwyaf difreintiedig yng Nghymru. Er mwyn mynd i'r afael â hyn, mae'r Cyngor yn datblygu strategaeth 'Trechu Tlodi' i alluogi a chyflawni camau gweithredu wedi'u targedu a'u cydlynu ar y cyd â'n partneriaid allweddol.

Mae'r proffil iechyd ar gyfer Merthyr Tudful yn dangos bod gan y boblogaeth lefelau uchel o bobl ag anabledd (gan gynyddu i 1:5 neu 28% ar gyfer pobl 16-64 mlwydd oed). Mae lefelau uchel o bobl â chyflyrau cronig; salwch meddwl a lefelau isel o lesiant; gyda gordewdra yn cael ei 'nodi' fel maes sy'n peri pryder amlwg yn y Fwrdeistref Sirol.

Edrych ymlaen:

Mae data Cyfrifiad 2021 yn dangos bod gan Ferthyr Tudful boblogaeth sy'n heneiddio; gydag amcanestyniadau yn dangos y bydd y duedd hon yn parhau i gynyddu dros y blynyddoedd nesaf. Mae CDLI Merthyr Tudful yn cadarnhau'r senario twf a ffefrir gan y Cyngor: mae cynnydd poblogaeth o oddeutu 8% i 64,400 erbyn 2031, gyda gofyniad annedd o ganlyniad i 2,250 dros gyfnod y CDLI yn ymddangos fel lefel o dwf y gellir ei reoli'n gynaliadwy ac ystyrir ei fod yn uchelgeisiol ac yn realistig.

Ein Cyngor

Nifer o staff y Cyngor:	2,557
Nifer y wardiau etholiadol	11
Nifer o Gynghorwyr Lleol	30
Nifer yr Aelwydydd	24,974
Nifer yr Ysgolion Cynradd	19
Nifer yr Ysgolion Uwchradd	3
Nifer yr Ysgolion 3-16	1
Nifer yr Ysgolion Arbennig	1
Nifer yr Unedau Cyfeirio Disgyblion	1

Gwerthoedd Craidd

Mae gan y Cyngor **saith gwerth craidd**. Datblygwyd y rhain gyda'n staff fel rhan o raglen o gynnwys ac ymgysylltu â staff ynghylch sut rydym ni am weithio. Mae'r gwerthoedd hyn yn gyswllt o amcanion personol aelodau staff; i nodau tîm/gwasanaeth; i'n hamcanion llesiant a'n gweledigaeth.

Gwerthoedd Craidd

Gonestrwydd a Bod yn Agored

Ymddiriedaeth a Pharch

Atebolrwydd

Dysgu

Dyhead

Gweithio mewn Tîm

Cyfathrebu

Model Gweithredu

Ein Model Gweithredu Mae ein model gweithredu a gymeradwywyd gan y Cyngor wedi'i ddylunio i nodi sut y byddwn yn darparu ein gwasanaethau. Mae'n ein cefnogi i drawsnewid a gwella sut rydym yn gweithio. Mae ein model gweithredu (wedi'i adeiladu ar y 5 ffordd o weithio) yn cynnwys sut y dylem weithio'n **economaidd, yn effeithlon ac yn effeithiol**.

Rydym ni wedi nodi'r **8 egwyddor weithredu** a disgwyliadau.

Gwrando ac ymgysylltu â'n rhanddeiliaid	Cyfathrebu clir	Croesawu technoleg ddigidol
Canolbwyntio ar flaenoriaethau a chanlyniadau allweddol	Gweithredu strategaeth yn gyson ac yn amserol	Cysoni'r gyllideb â blaenoriaethau allweddol
Mae pawb yn atebol	Hyrwyddo annibyniaeth	

Pam Diweddarau'r Cynllun?



Mae Deddf Llesiant Cenedlaethau'r Dyfodol (Cymru) 2015 yn ei gwneud yn ofynnol i bob corff cyhoeddus weithio mewn partneriaeth i wella llesiant yn eu cymunedau lleol. *Gallwch gael rhagor o wybodaeth am y Ddeddf hon drwy glicio [yma](#).*

Mae llunio Aseiad Llesiant yn un o ofynion Deddf Llesiant Cenedlaethau'r Dyfodol (Cymru) 2015 (Deddf WFG); a chynhelir yr aseiad hwn bob 5 mlynedd.

Cynhaliwyd yr Aseiad Llesiant cyntaf yn 2017. Ers y cyfnod hwn, mae nifer o newidiadau allweddol wedi effeithio ar y Cyngor a'r cymunedau mae'n eu cefnogi; mae'n bwysig ein bod yn cymryd amser i edrych yn ôl ar yr hyn a gyflawnwyd; ac adnewyddu ein dealltwriaeth o anghenion cymunedol i sicrhau bod y gwasanaethau cymorth rydym ni'n eu cynnig yn parhau i gael eu targedu.

Mae rhai materion ar raddfa fawr wedi codi ers i'r aseiad cychwynnol o lesiant gael ei gwblhau (e.e.) ymddangosiad pandemig Covid-19 ac effeithiau dilynol; a Llywodraeth y DU yn cwblhau Brexit gan arwain at y DU yn gadael yr Undeb Ewropeaidd.

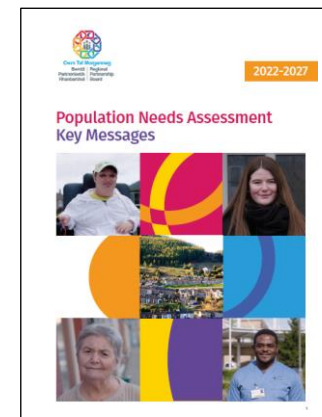


Pwyswch fyseill CTRL ar eich bysellfwrdd a chliciwch ar y llun uchod i gael mynediad i'r Adroddiad

Mae Bwrdd Gwasanaethau Cyhoeddus Cwm Taf Morgannwg (PSB) hefyd yn ddarostyngedig i'r Ddeddf (ar ôl cael ei greu mewn ymateb uniongyrchol i'r ddeddfwriaeth hon); ac mae wedi arwain ar ddatblygu Aseiad Anghenion Cwm Taf Morgannwg; gyda swyddogion a chynrychiolwyr Aelodau Etholedig o Gyngor Bwrdeistref Sirol Merthyr Tudful yn cefnogi'r datblygiad trwy ddarparu data a gwybodaeth; ac yn chwarae rhan yn yr elfen ymgysylltu cymunedol o ddatblygiad i sicrhau bod dinasyddion yn cymryd rhan ac yn cael cyfle i gefnogi datblygiad y Cynllun drwy rannu eu barn.

Mae hefyd yn ofynnol i Fwrdd Partneriaeth Rhanbarthol Cwm Taf Morgannwg asesu anghenion a chynnal Aseiad Anghenion Poblogaeth rhanbarthol, sy'n llywio pa wasanaethau sydd eu hangen, ac ystod a lefel y gwasanaethau sydd eu hangen i ddiwallu'r angen hwnnw. Mae partneriaid RPB yn gweithio gyda'i gilydd i edrych ar sut y gellir cyflymu a gwella gwasanaethau a chymorth ar gyfer y grwpiau hyn, fel eu bod yn cael gwell canlyniadau lles ac iechyd.

Er mwyn sicrhau bod y gwaith hwn yn dal lleisiau pobl leol yn wirioneddol, mae'r aseiad yn cael ei ddatblygu mewn partneriaeth â grwpiau cymunedol, sefydliadau a thrigolion ledled Pen-y-bont ar Ogwr, Merthyr Tudful a Rhondda Cynon Taf.



Pwyswch fyseill CTRL ar eich bysellfwrdd a chliciwch ar y llun uchod i gael mynediad i'r Adroddiad

Ariannu'r Cynllun

Cynhyrchwyd y Cynllun Corfforaethol blaenorol a gymeradwywyd gan y Cyngor Gorffennaf 2017 ar adeg o ddangosyddion economaidd cadarnhaol gyda chwyddiant isel o amgylch cyfradd darged Banc Lloegr o 2% a chyfraddau llog isel iawn gyda Chyfradd y Banc yn 0.25%. Fodd bynnag, gwrthbwywyd hyn gan Setliadau Refeniw negyddol o -0.5% ar gyfer blwyddyn ariannol 2017/18 a -0.36% ar gyfer blwyddyn ariannol 2018/19 wrth i raglen gyni Llywodraeth Ganolog ddechrau lleddfu gyda setliad cadarnhaol o +0.81% ar gyfer blwyddyn ariannol 2019/20.

Roedd y Setliadau Refeniw a oedd yn gwella o +4.85% ar gyfer blwyddyn ariannol 2020/21 a +4.64% ar gyfer blwyddyn ariannol 2021/22 yn caniatáu i'r Cyngor gynllunio'n fwy effeithiol ar gyfer y dyfodol gan gynnwys adferiad o bandemig covid-19. Cynorthwywyd y broses hon gyda chwyddiant isel yn is na chyfradd darged Banc Lloegr o 2% a Chyfradd Banc hanesyddol isel o 0.1%. O ganlyniad, gweithredodd y Cyngor Gynllun Trawsnewid a Gwella Adfer (RTI) gan gefnogi buddsoddiad ychwanegol o £1.1 miliwn yng ngwasanaethau'r Cyngor. Roedd hyn yn cynnwys gwella safonau addysgol, gwella gwydnwch gofal cymdeithasol, mynd i'r afael â lles amgylcheddol, croesawu mwy o fasnacheiddio, creu sefydliad iach drwy ddatblygu'r gweithlu, hyrwyddo digideiddio gwella gwella'r fframwaith llywodraethu. Wrth ategu'r Cynllun RTI, wrth fynd i'r afael â materion capasiti ledled y Cyngor o fewn gwasanaethau blaenoriaeth y Cyngor, cefnogwyd buddsoddiad ychwanegol o tua £1.5 miliwn yng ngwasanaethau'r Cyngor i greu 30 o swyddi ychwanegol o fewn y strwythur sefydliadol.

Mae'r Cynllun Corfforaethol newydd 2023 i 2028 wedi'i ysgrifennu ar adeg o heriau ariannol sylweddol na welwyd eu tebyg o'r blaen a wynebwr gan bob Awdurdod Lleol gyda chwyddiant uchel (10.4% ym mis Chwefror 2023), cyfraddau llog cymharol uchel (Cyfradd Banc 4.25% ym mis Mawrth 2023), costau ynni cynyddol a dyfarniadau cyflog uwch na'r disgwyl. Felly, hyd yn oed gyda Setliad Llywodraeth Cymru o 7.03% ar gyfer blwyddyn ariannol 2023/24, mae'r Cyngor yn dal i wynebu gostyngiad o 7% mewn termau real i wasanaethau wrth bennu ei Gyllideb o **£152.7 miliwn** (gyferbyn).

Rhagwelir y bydd yr amodau economaidd yn gwella trwy gyfnod y Cynllun Corfforaethol newydd a disgwylir i chwyddiant a chyfraddau llog ostwng.

Er hynny, yn seiliedig ar y rhagdybiaethau yng Nghynllun Ariannol Tymor Canolig y Cyngor (MTFP) 2023/24 i 2026/27, mae'r Cyngor yn wynebu diffyg amcanol yn y gyllideb o £10.5 miliwn ar gyfer 2024/25 a diffyg cyllidebol cronus o £23.3 miliwn dros gyfnod y MTFP. Bydd Rhaglen Drawsnewid y Cyngor yn adeiladu ar egwyddorion y Cynllun RTI wrth nodi arbedion effeithlonrwydd cynaliadwy wrth gydnabod y blaenoriaethau o fewn y Cynllun RTI ac alinio â'r blaenoriaethau o fewn y Cynllun Corfforaethol.

Mae mentrau trawsnewid yn hanfodol wrth sicrhau cynaliadwyedd ariannol y Cyngor a rhoi sicrwydd i'r holl randdeiliaid (gan gynnwys Llywodraeth Cymru ac Archwilio Cymru) y gall y Cyngor ymateb yn hyderus i heriau ariannol presennol ac yn y dyfodol. Dros gyfnod y Cynllun Corfforaethol blaenorol, mae Cronfeydd Wrth Gefn Cyffredinol y Cyngor wedi cynyddu o £4.6 miliwn i £5.7 miliwn ac mae'n parhau i gydymffurfio â'r gofyniad o fewn y Polisi Cronfeydd wrth Gefn Corfforaethol ar gyfer Cronfeydd wrth Gefn Cyffredinol i orwedd rhwng 3.5% a 4% o gyllideb refeniw net y Cyngor.



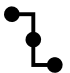






Cyfarwyddiaeth	£m	%
Addysg	59.9	39.2
Gwasanaethau Cymdeithasol	45.8	30.0
Gwasanaethau Cymdogaeth	12.9	8.4
Economi a Diogelu'r Cyhoedd	10.6	6.9
Llywodraethu ac Adnoddau	9.1	6.0
Costau Corfforaethol	14.4	9.5
Gwariant Net	152.7	100.0

Y Broses Ddatblygu

Ein dyletswydd yw sicrhau ein bod yn parhau i ddarparu gwasanaethau i aelodau mwyaf bregus ein cymuned. Mae sut rydym ni'n gweithio, yr hyn a ddisgwylir gennym ni a sut rydym ni'n defnyddio ein hadnodd i gyflawni hyn wedi'i gynllunio; fodd bynnag, mae'n debygol y bydd yn destun llawer o newidiadau dros oes y Cynllun hwn.

Mae'r amcanion a'r camau gweithredu a nodir yn y Cynllun hwn yn darparu'r fframwaith ar gyfer ein gweithgareddau dros y pum mlynedd nesaf. Er mwyn cyflawni hyn, ein nod yw parhau i weithio gyda'n cymunedau lleol (ac ar eu cyfer) er mwyn gweithio gyda'n gilydd tuag at gyflawni'r amcanion yr ydym wedi'u llunio gan ddefnyddio'r adborth maen nhw wedi'i roi i ni.

Wrth ddatblygu'r Cynllun, fe wnaethom hefyd sicrhau ein bod ni'n dilyn y [10 Cam](#) a amlinellwyd gan Gomisiynydd Cenedlaethau'r Dyfodol wrth ddatblygu ein hamcanion Llesiant. Y rhain yw:

	5								
CAM 1: Cyn i chi ddechrau, cymerwch gam yn ôl	CAM 2: Cymhwysu'r 5 Ffordd o Weithio	CAM 3: Dod â phobl ynghyd	CAM 4: Ymuno'r pwyntiau	CAM 5: Byddwch yn ddewr a byddwch yn heriol	CAM 6: Profwch a rhannwch wrth i chi fynd ymlaen	CAM 7: Defnyddio eich adnoddau	CAM 8: Defnyddio iaith a chynllun sy'n hawdd ei ddeall	CAM 9: Gosod amcanion a chamau clir	CAM 10: Gwneud gwahaniaeth

Cynnwys Pobl a Chasglu Barn

Roedd data a gwybodaeth a gasglwyd hyd yma yn adlewyrchu'r darlun ehangach ar draws rhanbarth Cwm Taf Morgannwg. Er mwyn ategu hyn a sicrhau ein bod yn dal llais pobl ym Merthyr Tudful; penderfynodd y Cyngor ymgymryd â rhywfaint o ymgysylltu â rhanddeiliaid ychwanegol.

Er mwyn gwneud hyn, datblygodd swyddogion yn y Cyngor arolwg ymgysylltu a oedd yn gofyn 3 chwestiwn allweddol i bobl.

- Beth ydych chi'n ei hoffi orau am Ferthyr Tudful?
- Beth fydddech chi'n ei newid am Ferthyr Tudful?
- Beth ydych chi'n meddwl mae angen i'n Harweinwyr ei glywed?



Cafodd yr arolwg ei gyflwyno mewn nifer o wahanol ffyrdd: trwy sesiynau wyneb yn wyneb ar draws y Fwrdeistref Sirol; defnyddio ein rhwydweithiau rhanddeiliaid; a sicrhau bod cwestiynau'r arolwg ar gael ar bapur ac ar ffurf ddigidol.

Ar ddiwedd yr arolwg, roedd y Cyngor wedi derbyn **dros 1,000 o ymatebion**. Roedd dadansoddi'r adborth a gafwyd yn helpu'r Cyngor i nodi blaenoriaethau cymunedol (gellir gweld canfyddiadau lefel uchel trwy glicio ar y delweddau gyferbyn). Roedd deall blaenoriaethau cymunedol yn helpu i lywio datblygiad themâu llesiant ac amcanion drafft.

Fel cysylltwyr allweddol; mae Cyngorwyr yn gweithio gyda thrigolion i nodi materion allweddol; ac yn helpu i gynllunio ffyrdd o fynd i'r afael â'r rhain; gan ddarparu cyngor, arweiniad a/neu gefnogaeth fel y bo'n briodol.

Mae cyngorwyr yn cynnig llwybr i drigolion gysylltu â'r Cyngor a gallant wneud gwahaniaeth enfawr i ansawdd bywyd preswylwyr. Yn CBS Merthyr Tudful, bydd swyddogion yn parhau i ddarparu cefnogaeth i'n Cyngorwyr fel y gallant gyflawni eu rôl o fewn cymunedau ar draws y Fwrdeistref Sirol.



Mae'r Cyngor wedi parhau i ymgysylltu â thrawstoriad o bobl drwy gydol y broses ddatblygu; i nodi materion a meysydd i'w gwella; i 'brofi' opsiynau a nodwyd a cheisio her gadarnhaol ynghylch a oeddem yn canolbwyntio ar y blaenoriaethau cywir; profi ein hamcanion llesiant drafft.

Ein Hamcanion Llesiant

Fel Cyngor, rydym yn parhau i wneud cynnydd wrth drawsnewid sut rydym ni'n gweithio wrth weithio i gynnal safon uchel o ddarpariaeth gwasanaeth. Mae CBS Merthyr Tudful wedi gweld newidiadau sylweddol o ran sut mae'n gweithio - mae hyn wedi bod mewn ymateb i newidiadau deddfwriaethol (megis Deddf Llesiant Cenedlaethau'r Dyfodol; a'r Ddeddf Llywodraeth Leol ac Etholiadau); a thrwy bethau a allai fod y tu allan i reolaeth uniongyrchol y Cyngor; ond y mae'n rhaid i'r Cyngor ymateb yn gadarnhaol iddynt (e.e.) Pandemig Covid-19.

Rydym ni hefyd wedi gwrando ar ein hadborth cymunedol; ein cwsmeriaid a'n partneriaid; ac allan rheoleiddwyr. Rydym ni wedi bod yn ddiolchgar am yr arweiniad, y cyngor a'r pecynnau cymorth a gynigwyd gan Gomisiynydd Cenedlaethau'r Dyfodol, Comisiynydd y Gymraeg, y Comisiynydd Pobl Hŷn, y Comisiynydd Plant a'r Comisiynydd Cydraddoldeb a Hawliau Dynol.

Yn ogystal, mae'r rhain wedi bod yn gyfleoedd i sicrhau a herio gan ein 'ffrindiau beirniadol' — cyfoedion o fewn awdurdodau lleol eraill; y Bwrdd Gwasanaethau Cyhoeddus ac ati.

Yn dilyn y broses hon, rydym ni wedi addasu ein cynnig gwreiddiol ar gyfer pum amcan llesiant ac wedi symleiddio hyn i lawr i bedwar — mae hyn o ganlyniad uniongyrchol i'r adborth a gawsom gan y rhai sydd wedi ein helpu i lunio'r Cynllun. Fe wnaethom gynnig amcan yn flaenrol sy'n gysylltiedig â Gwydnwch Ariannol; fodd bynnag, gan y dangoswyd bod hwn yn faes ffocws hanfodol; mae'r Cyngor yn datblygu strategaeth 'Trechu Tlodi' i alluogi a chyflawni camau gweithredu wedi'u targedu a'u cydlynu ar y cyd â'n partneriaid allweddol.

Y pedwar amcan llesiant yw:

Merthyr Tudful uchelgeisiol sy'n canolbwyntio ar ddysgu	Merthyr Tudful Iachach	Merthyr Tudful Diogel a Ffyniannus	Merthyr Tudful Glân a Gwyrdd
Byddwn yn atgyfnerthu sut rydym ni'n galluogi pobl i dyfu a chyrraedd eu potensial	Byddwn yn grymuso pobl i fyw bywydau annibynnol ac urddasol	Byddwn yn cefnogi'r modd mae ein heconomi yn gwella ac yn tyfu	Byddwn yn cefnogi'r gwaith o greu amgylchedd glân a gwyrdd yn awr ac yn y dyfodol

Bydd y pedwar amcan llesiant hyn gyda'i gilydd yn ffurfio pecyn cydlynol o weithgarwch i gyflawni nid yn unig ein canlyniadau llesiant lleol; ond hefyd, i wneud y mwyaf o'n cyfraniad at gyflawni'r nodau llesiant cenedlaethol mewn ffordd gynyddol integredig. Bydd pob amcan yn cyfrannu at nifer o nodau ac er ein bod, o dan bob amcan, wedi nodi nifer o gamau gweithredu penodol rydym hefyd yn cydnabod y bydd llawer o'n camau gweithredu datganedig yn cyflawni amrywiaeth o ganlyniadau sy'n adlewyrchu'r cysylltiadau rhwng iechyd, diwylliant yr amgylchedd a lles economaidd. Gadewch i ni edrych ar bob un o'r amcanion llesiant hyn yn fanylach.

Merthyr Tudful uchelgeisiol sy'n canolbwyntio ar ddysgu

Pam mae hyn yn flaenoriaeth?

Mae CBS Merthyr Tudful yn cydnabod mai'r llwybr gorau ar gyfer bywyd hapus a llwyddiannus i lawer yw trwy gael addysg dda; a chymwysterau a fydd yn eu galluogi i gael mynediad at gyflogaeth. Byddwn yn parhau i weithio gydag amrywiaeth o bartneriaid i gefnogi pobl i gael mynediad at gyfleoedd fel y gallant weithio tuag at eu nodau.

Ein canlyniad blaenoriaeth ar gyfer yr amcan hwn fydd darparu ystod o gyfleoedd i bob preswlydd ar draws Merthyr Tudful ennill y wybodaeth a'r sgiliau i gyflawni eu nodau bywyd.

Er mwyn cyflawni'r amcan hwn; mae'n bwysig bod y Cyngor yn gweithio i ddarparu cyfleoedd dysgu a datblygu priodol i bobl o bob oed; a bydd yn cefnogi plant, pobl ifanc ac oedolion yn hyn o beth; gan eu helpu i deimlo'n hyderus ac i feddu ar y sgiliau bywyd fel y gallant gymryd eu lle yn y byd gwaith. Mae hefyd yn bwysig bod y Cyngor yn parhau i weithio i ddatblygu uchelgais Llywodraeth Cymru o filiwn o siaradwyr Cymraeg erbyn 2050 trwy ddarparu cyfleoedd addysg Gymraeg trawsnewidiol a datblygu'r defnydd o'r Gymraeg ar draws y Fwrdeistref Sirol.

Mae timau o bob rhan o'r Cyngor yn darparu gwasanaethau a fydd yn cyfrannu at wneud cynnydd yn erbyn yr amcan hwn; a thrwy wneud hyn, ein nod yw ymateb i adborth cymunedol a dderbyniwyd yn ystod y cam ymgysylltu (lle buom yn gweithio i nodi anghenion); a thrwy'r ymgynghoriad ar amcanion llesiant arfaethedig y Cyngor (lle rydym yn synhwyro gwirio ein cynigion gyda phobl leol).

Yr hyn y byddwn yn canolbwyntio arno yn 2023/2024:

- Datblygu llwybrau uchelgeisiol a fydd yn cefnogi'r gwaith o ddatblygu lefelau uchel o sgiliau llythrennedd, rhifedd a digidol o'r blynyddoedd cynnar hyd at ôl-16;
- Parhau i archwilio ac ehangu ein cynllun 'Llwybrau at Gyflogaeth' i ddarparu hyfforddiant penodol a chymorth cyflogaeth i blant sy'n derbyn gofal a dysgwyr eraill sy'n agored i niwed;
- Cysylltu â darparwyr addysg a busnesau i alinio cyrsiau/modiwlau yn well gyda phrofiad a dysgu galwedigaethol lefel uchel;
- Datblygu system lle mae cymunedau ac ysgolion yn cydweithio i ddarparu cyfleoedd cyffrous a phrofiadau arloesol i bob dysgwr; a
- Gan weithio gyda'r holl randdeiliaid, byddwn yn datblygu llwybrau uchelgeisiol ar gyfer dysgu i bawb.

Bydd yr amcan hwn yn cael ei gefnogi gan gynlluniau mwy manwl (e.e.)

- strategaeth Codi Dyheadau, Codi Safonau;
- Cynllun Adfer Economaidd;
- Strategaeth Pobl sy'n Gadael Gofal (Gwneud fy mhenderfyniad fy hun);
- Cynllun Datblygu Gweithlu'r Cyngor; a'r
- Cynllun Rheoli Asedau.

(Nid yw'r rhestr hon yn gynhwysfawr).

Merthyr Tudful Iachach

Byddwn yn grymuso pobl i fyw bywydau annibynnol ac urddasol

Pam mae hyn yn flaenoriaeth?

Mae iechyd da yn ganolog i hapusrwydd a lles dynol. Gall iechyd unigolyn effeithio ar eu lefel gyffredinol o foddhad bywyd. Yn hytrach na bod yn rhywbeth mae pobl yn ei gael yn y feddygfa neu yn yr ysbyty, mae iechyd yn rhywbeth sy'n dechrau mewn teuluoedd, ysgolion, cymunedau a gweithleoedd.

Dywedodd preswylwyr wrthym fod pandemig Covid-19 wedi effeithio ar iechyd a lles pobl; mae effaith hyn yn parhau i gael ei deimlo heddiw ar draws pob maes llesiant: cymdeithasol, diwylliannol, amgylcheddol ac economaidd. Bydd y Cyngor yn parhau i weithio gyda phartneriaid allweddol i ddarparu cyngor, arweiniad a chymorth wedi'i dargedu i helpu pobl i fynd i'r afael â'r heriau.

Ein canlyniad blaenoriaeth ar gyfer yr amcan hwn fydd cefnogi iechyd a lles emosiynol a chorfforol plant ac oedolion.

Er mwyn cyflawni'r amcan hwn, bydd y Cyngor yn parhau i ddarparu gwasanaethau iechyd a chymdeithasol i ddiwallu anghenion y gymuned. Mae iechyd a lles yn parhau i fod yn ffocws allweddol yn ein hysgolion. Ar ôl gwrandao ar ein trigolion, byddwn yn cynnal a chadw'r manau agored, gwyrdd ar draws y Fwrdeistref Sirol sy'n cael eu gwerthfawrogi nawr yn fwy nag erioed; cynnal a chadw'r llwybrau Teithio Llesol i helpu i leihau'r defnydd o geir; a thrwy hynny llygredd aer.

Bydd gwaith yn parhau drwy ddarparu gwasanaethau iechyd yr Amgylchedd; a gweithio gyda phartneriaid yn y Gwasanaethau Iechyd i gefnogi pobl a chymunedau i gadw'n iach; yn heini ac yn egniol.

Yr hyn y byddwn yn canolbwyntio arno yn 2023/2024:

- Darparu gwasanaethau cymorth i alluogi pobl i barhau i fyw yn eu cartrefi eu hunain;
- Datblygu ymatebion gwasanaeth integredig gydag iechyd i sicrhau gwell canlyniadau llesiant i blant ac oedolion;
- Darparu llety â chymorth ychwanegol i leihau digartrefedd a'r defnydd o lety dros dro;
- Sicrhau bod manau gwyrdd yn hygyrch i'n holl drigolion er mwyn cefnogi eu hiechyd a'u lles;
- Darparu cyngor a chymorth diogelu i bob grŵp agored i niwed: plant sy'n derbyn gofal; amddiffyn plant; oedolion mewn perygl (gan gynnwys cam-drin domestig) tra'n sicrhau bod dulliau aml-asiantaeth trawsbynciol y Cyngor o ddiogelu a gweithio gyda'r Bwrdd Diogelu Rhanbarthol yn cael eu cynnal a'u datblygu.

Bydd yr amcan hwn yn cael ei gefnogi gan gynlluniau mwy manwl (e.e.)

- Strategaeth Ranbarthol Pobl Hŷn;
- Strategaeth Codi Dyheadau, Codi Safonau;
- Strategaeth ar gyfer Cymorth Cynnar: Mae pobl yn cael y cymorth cywir ar yr adeg iawn; a
- Chynllun Cyflawni Bwrdd Diogelu Cwm Taf Morgannwg

(Nid yw'r rhestr hon yn gynhwysfawr).

Merthyr Tudful Diogel a Ffyniannus

Byddwn yn cefnogi'r modd mae ein heconomi yn gwella ac yn tyfu; gan sicrhau bod pobl yn teimlo'n ddiogel yn eu hardal leol

Pam mae hyn yn flaenoriaeth?

Mae'r Cyngor yn cydnabod bod angen iddo gefnogi pobl a busnesau ar draws Merthyr Tudful i deimlo'n ddiogel ac yn hyderus mewn amgylchedd sy'n newid yn gyflym. Mae economi leol fywiog yn darparu swyddi i bobl; a gwasanaethau iddyn nhw eu defnyddio. Profodd economi leol Merthyr Tudful heriau mewn rhai ardaloedd hyd yn oed cyn y pandemig; effeithiau Covid-19 yn ychwanegu pwysau ychwanegol; ac mae cefnogi adferiad economaidd yn ffocws allweddol i'r Cyngor.

Wrth siarad â phobl leol; fe wnaethom gydnabod pa mor bwysig yw hi bod pobl yn teimlo'n ddiogel lle maen nhw'n byw, yn gweithio neu'n treulio eu hamser hamdden. Nid yn unig mae'n ymwneud â lleihau/atal anafiadau a throseddau, ond mae hefyd yn ymwneud ag adeiladu cymunedau cryf, cysylltiedig a bywiog. Byddwn yn parhau i ddatblygu ein dull partneriaeth o fynd i'r afael â throseddau mewn ymateb uniongyrchol i'r adborth cymunedol hwn.

Ein canlyniad blaenoriaeth ar gyfer yr amcan hwn fydd amrywio ein heconomi leol a chynyddu gwydnwch yn erbyn heriau'r dyfodol drwy helpu i greu'r math cywir o fusnesau, wedi'u cefnogi gan y math cywir o seilwaith busnes

Er mwyn cyflawni'r amcan hwn; bydd y Cyngor yn parhau i gyflwyno ei Gynllun Adfer Economaidd; gyda gweithgareddau wedi'u targedu sy'n cefnogi twf busnesau lleol; yn denu busnesau newydd i fuddsoddi gyda'r bwriad o ddatblygu canol ein trefi a chanolfannau cymunedol. Byddwn yn parhau i ddarparu cymorth i bobl leol, fel eu bod yn meithrin y sgiliau a'r wybodaeth i symud i swyddi sy'n talu'n well; neu i ddechrau busnes. Bydd Tîm Diogel'u'r

Yr hyn y byddwn yn canolbwyntio arno yn **2023/2024**:

- Datblygu a chyflawni Cynllun Creu Lleoedd Canol Tref Merthyr Tudful uchelgeisiol;
- Cynyddu cyfraddau gweithgarwch economaidd drwy weithgareddau partneriaeth; gan arwain at lefelau is o ddiweithdra ar draws y Fwrdeistref Sirol;
- Mynd i'r afael ag ymddygiad gwrthgymdeithasol ar y cyd â phartneriaid perthnasol, gan ddefnyddio technegau gorfodi effeithiol;
- Gwella cyfleoedd cymorth busnes ledled Bwrdeistref Sirol Merthyr Tudful; hyrwyddo perchnogaeth busnes a pharatoi rhaglen ymgysylltu/llwybr i fanteisio ar gyfleoedd cychwyn busnes; a
- Pharhau i ddatblygu Merthyr Tudful uchelgeisiol i ddenu buddsoddiad.

Bydd yr amcan hwn yn cael ei gefnogi gan gynlluniau mwy manwl (e.e.)

- Cynllun Datblygu Lleol Newydd 2016-2031;
- Cynllun Adfer Economaidd;
- Cynllun Creu Lleoedd Canol Tref;
- y Cynllun Cynnal a Chadw Priffyrdd; a
- Chynllun Gwasanaeth Gwarchod y Cyhoedd.

(Nid yw'r rhestr hon yn gynhwysfawr).

Merthyr Tudful Glân a Gwyrdd

Byddwn yn cefnogi'r gwaith o greu amgylchedd glân a gwyrdd yn awr ac yn y dyfodol

Pam mae hyn yn flaenoriaeth?

Mae'r hinsawdd yn newid ar draws y byd; a'r blynyddoedd a'r degawdau nesaf, byddwn yn parhau i weld effeithiau cynyddol yn deillio o allyriadau carbon hanesyddol. Mae gan y newidiadau hyn oblygiadau i'n hiechyd, busnesau, seilwaith, gwasanaethau cyhoeddus, cadwyni cyflenwi, amgylchedd naturiol ac ecosystemau.

Mae rheoli adnoddau naturiol yn effeithiol ym Merthyr Tudful yn hynod bwysig. Nododd adborth lleol fod angen canolbwyntio ar gynyddu ymwybyddiaeth o'r dull 'lleihau; aildddefnyddio ac atgyweirio' o reoli gwastraff. Byddwn yn gweithio i warchod yr ystod amrywiol o gynefinoedd a rhywogaethau a geir yn y Fwrdeistref Sirol; ac yn parhau i warchod a gwella cymeriad ein tirwedd leol.

Ein canlyniad blaenoriaeth ar gyfer yr amcan hwn fydd gweithio gyda chymunedau i gynnal a gwella'r amgylchedd.

Er mwyn cyflawni'r amcan hwn, byddwn yn gweithio gyda thrigolion a phartneriaid allweddol i gynnal ein lefelau uchel o ailgylchu; ac archwilio/datblygu cyfleoedd ynghylch aildddefnyddio ac atgyweirio. Dangosodd yr adborth fod trigolion yn gwerthfawrogi ein mannau gwyrdd yn fawr; felly, byddwn yn ceisio cynnal ein parciau 'Baner Werdd' a'n mannau gwyrdd agored. Byddwn yn cydweithio i fynd i'r afael â materion ystyfnig fel taflu sbwriel; tipio anghyfreithlon a baw cŵn; gan ddefnyddio rheolau gorfodi allweddol i ddwyn pobl i gyfrif.

Yr hyn y byddwn ni'n canolbwyntio arno yn 2023/2024:

- Cyflawni Cynllun Adfer Natur Merthyr Tudful;
- Cyflawni Cynllun Sero Net a gymeradwywyd gan y Cyngor;
- Cynyddu ymwybyddiaeth o'n mannau agored; cael gwared ar rwystrau i alluogi mynediad i bob preswlydd; a
- Cyrraedd targed adfer gwastraff Llywodraeth Cymru drwy ein mentrau lleihau; aildddefnyddio ac atgyweirio.

Bydd yr amcan hwn yn cael ei gefnogi gan gynlluniau mwy manwl (e.e.)

- Cynllun Datblygu Lleol Newydd 2016-2031;
- Strategaeth Mannau Agored CBS Merthyr Tudful;
- Cynllun Rheoli Gwastraff 2015-2025; a
- Chynllun Adferiad Economaidd Merthyr Tudful.

(Nid yw'r rhestr hon yn gynhwysfawr)

Cyflawni ein Hamcanion

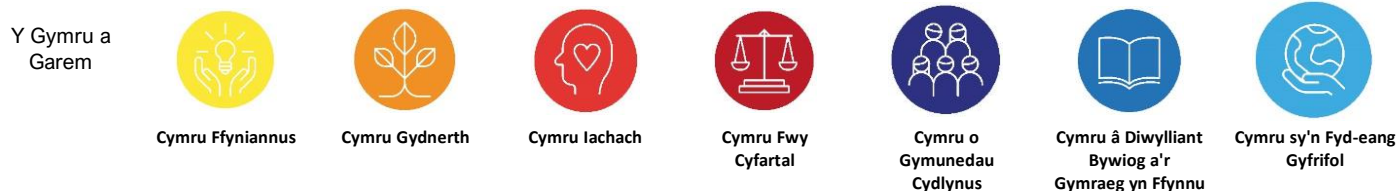
Yn dilyn gosod cyllideb gytbwys ar gyfer 2023/2024, rydym ni wedi penderfynu integreiddio'r tasgau a'r camau gweithredu sy'n weddill o Gynllun **Adfer, Trawsnewid a Gwella** (RTI) y Cyngor yn y Cynllun Corfforaethol. Gwnaed y gwaith o ddatblygu'r Cynllun RTI yn 2020, yn ystod pandemig y coronafeirws. Yn yr un modd â'r rhan fwyaf o sefydliadau, yn gyntaf bu'n rhaid i ni ymateb i anghenion ein preswylwyr yn ystod y pandemig. Yn dilyn hyn, byddwn yn trosglwyddo i adferiad.

Drwy gynnwys Cynllun RTI yn y ddogfen gorfforaethol allweddol hon, gallwn symleiddio ein hadroddiadau ac ar yr un pryd, atgyfnerthu dealltwriaeth o'r newidiadau mae angen i ni eu gwneud i ddod yn sefydliad mwy effeithlon; effeithiol a darbodus.

Er mwyn cyflawni ein **gweledigaeth ar y cyd**, mae'n rhaid i ni ddarparu ein gwasanaethau'n wahanol - mae angen i ni edrych ar sut rydym ni'n gweithio'n well gyda'n gilydd, gyda meddwl mwy cyd-gysylltiedig, mwy o bartneriaeth a chofleidio technoleg ac arloesedd newydd.

Mabwysiadwyd y dull hwn i'n helpu i ymateb i bandemig y coronafeirws a byddwn yn defnyddio'r gwersi a ddysgwyd i lywio sut rydym ni'n symud ymlaen.

Ein Gweledigaeth Gyffredinol "Gweithredu heddiw ar gyfer Gwell Yfory"



I atgyfnerthu sefyllfa Merthyr Tudful fel canolfan ranbarthol Blaenau'r Cymoedd ac i fod yn fan i fod yn falch ohono lle mae:
 Pobl yn dysgu ac yn datblygu sgiliau i wireddu eu dyheadau;
 Pobl yn byw, yn gweithio ac yn cael bywydau iach a chyflawn; ac mae
 Pobl yn ymweld, yn mwynhau ac yn dychwelyd

Sut y byddwn yn gweithio gyda'n gilydd i gyflawni newid a chyflawni ein nodau:

Amcanion Ilesiant CBS Merthyr Tudful	Amcanion Ilesiant PSB Cwm Taf Morgannwg	Gweledigaeth Gweinyddiaeth Arweiniol CBS Merthyr Tudful
Merthyr Tudful uchelgeisiol sy'n canolbwyntio ar ddysgu <i>Byddwn yn atgyfnerthu sut rydym ni'n galluogi pobl i dyfu a chyrraedd eu potensial</i>	Cymunedau Lleol Iach <i>Cwm Taf Morgannwg lle mae ein cymunedau'n gynhwysol ac yn teimlo'n gydlynol a phobl yn teimlo'n ddiogel, yn cael eu cefnogi a'u gwerthfawrogi.</i>	Mae ein pobl yn gwneud Merthyr Tudful yn lle gyda dyfodol cadarnhaol sy'n llawn balchder i'n cymunedau <i>Wedi'i gymryd o Pobl, Lle a Balchder: Eich Gweledigaeth Annibynnol ar gyfer Merthyr Tudful yr 21ain Ganrif</i>
Merthyr Tudful Iachach <i>Byddwn yn grymuso pobl i fyw bywydau annibynnol ac urddasol</i>		
Merthyr Tudful sy'n Wydn yn Ariannol <i>Byddwn yn darparu gwasanaethau cymorth hanfodol; gan helpu pobl i gynyddu eu gwydnwch ac atal/lleihau effaith tlodi ac anghydraddoldeb</i>	Cymdogaethau Lleol Cynaliadwy a Gwydn <i>Cwm Taf Morgannwg lle rydym yn deall ac yn ymateb i'r risg o newid yn yr hinsawdd i'n cymunedau. Er mwyn gwneud hyn rhaid i ni werthfawrogi, rheoli a mwynhau ein manau gwyrdd a glas yn gyfrifol</i>	
Merthyr Tudful Diogel a Ffyniannus <i>Byddwn yn cefnogi'r modd mae ein heconomi yn gwella ac yn tyfu</i>		
Merthyr Tudful Glân a Gwyrdd <i>Byddwn yn cefnogi'r gwaith o greu amgylchedd glân a gwyrdd yn awr ac yn y dyfodol</i>		

Cefnogi Cyflawni'r Cynllun

Er mwyn cyflawni'r ymrwymïadau yn y Cynllun Llesiant Corfforaethol hwn yn llwyddiannus; mae angen i ni barhau i ddatblygu fel sefydliad i barhau i fod yn gynaliadwy; i gynyddu ein gwydnwch; ac i sicrhau ein bod yn parhau i ymateb yn gadarnhaol i'r anghenion a nodwyd yn ein cymunedau. Er mwyn gwneud hyn, rhaid i ni edrych ar ba mor gorfforaethol rydym ni'n defnyddio ein hadnoddau yn effeithiol, yn effeithlon ac yn economaidd.

Drwy edrych ar y meysydd gwasanaeth cymorth sylfaenol, byddwn yn ymdrechu i wneud hyn yn y ffyrdd canlynol:



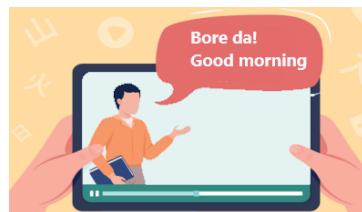
Fe wnaeth adborth o'n gweithgareddau ymgysylltu ddangos i ni fod trigolion eisïau cymryd mwy o ran yn y Cyngor. Er mwyn helpu hyn i ddigwydd **byddwn yn gwella sut rydym ni'n ymgysylltu ac yn cyfathrebu â'n cymunedau; a thros amser byddwn yn datblygu mwy o gyfleoedd i'w cynnwys.**



Wrth weithio gyda'n preswylwyr; a'r rhai sy'n gweithio ac yn ymweld â Merthyr Tudful **byddwn yn parhau i ddatblygu diwylliant o amgylch gwasanaeth cwsmerïaidd da;** a dangos ein gwerthoedd corfforaethol o ran sut rydym yn



Gan sicrhau bod ein gwasanaethau a'n cynlluniau sy'n datblygu yn cael eu hadolygu a'u bod yn cael eu herio er mwyn sicrhau eu bod yn parhau i gael eu cyfiawnhau a'u diwallu anghenion a nodwyd, **byddwn yn parhau i ddatblygu a gwella ein prosesau llywodraethu a chraffu; gan gefnogi ein Haelodau Etholedig i gyflawni'r rhain a sicrhau ein bod yn cynnig cyfleoedd i bobl leol gymryd rhan.**



Byddwn yn **hyrwyddo'r defnydd o'r Gymraeg** o fewn ein cymunedau; ac yn cyfrannu at dargedau Llywodraeth Cymru o 1 miliwn o siaradwyr Cymraeg erbyn 2050.



Ymateb i flaenoriaethau a heriau sy'n dod i'r amlwg; **byddwn yn defnyddio'r dechnoleg sydd ar gael i ni i drawsnewid ein gwasanaethau; gwneud diwallu anghenion cymunedol yn fwy effeithiol; a chefnogi'r Cyngor i fod yn fwy cynaliadwy yn y dyfodol.**



Cefnogi ein cymunedau a **hyrwyddo cyfle cyfartal;** gweithio i **ddeall a dileu'r rhwystrau mae pobl yn eu hwynebu wrth ddefnyddio ein gwasanaethau;** a chreu gweithlu cynhwysol ac amrywiol, sy'n adlewyrchu'r cymunedau ym Merthyr Tudful. (Pwyswch fyseil CTRL ar eich bysellwrdd a chliciwch ar y llun uchod i gael mynediad i'r Adroddiad)

Ein Edefyn Aur

Mae ein **Gweledigaeth Gyffredin** yn amlinellu'r weledigaeth ar gyfer y Cyngor yn y cyd-destun rhanbarthol a chenedlaethol. Mae hyn yn cyd-fynd â'n 7 nod cenedlaethol, ynghyd â sut mae ein pedwar amcan llesiant yn cyd-fynd ag amcanion llesiant rhanbarthol ein Bwrdd Gwasanaethau Cyhoeddus (PSB).

Ein prif gynllun yw ein **Cynllun Lles Corfforaethol** a'i deitl yw **'Gweithredu Heddiw ar gyfer Gwell Yfory'**. Mae hwn yn nodi'r hyn rydym ni'n mynd i'w wneud ac yn cael ei adlewyrchu yn ein hamcanion llesiant a'n canlyniadau blaenoriaeth. Er mwyn parhau i ganolbwyntio, rydym wedi nodi'r 4 canlyniad blaenoriaeth sy'n cael yr effaith fwyaf o ran gwireddu ein hamcanion.

Mae ein **Datganiad Llesiant** yn cyd-fynd â'n Cynllun Lles Corfforaethol ac yn nodi **pam** ein bod yn gwneud yr hyn a nodwyd.

Nid ydym yn mynd i wneud hyn ar ein pen ein hunain, rydym am gynnwys ein trigolion, busnesau, partneriaid, staff ac undebau llafur.

Y Cyngor a'r Cabinet yw prif haen gwneud penderfyniadau lefel uchel y Cyngor.

Datblygwyd ein Cynllun RTI yn 2020 i fynd i'r afael â meysydd a allai gael effaith niweidiol ar gyflawni ein gweledigaeth ar y cyd. Gwnaed cynnydd da o ran cyflawni'r gwelliannau a nodwyd yn y Cynllun hwn; ac mae'r camau gweithredu a'r tasgau sy'n weddill bellach yn cael eu hintegreiddio i'n Cynllun Corfforaethol.

Mae cynlluniau gweithlu yn caniatáu i bob adran o'r Cyngor nodi sut y bydd yn defnyddio ei adnoddau i gyflawni'r canlyniadau gofynnol. Mae'r cynlluniau hyn yn cael eu datblygu ar hyn o bryd a byddant yn parhau i gael eu datblygu gydag aliniad clir â'r Cynllun Corfforaethol hwn.

Mae hyn yn golygu bod **'edefyn aur'** trwy'r cyfan rydym ni'n ei wneud. Mewn geiriau eraill, mae gan bob aelod o staff amcanion a nodwyd i gyflawni nodau'r tîm sydd, yn ei dro, yn ein helpu i gyflawni ein hamcanion llesiant i gyfrannu at ein nodau cenedlaethol.



Monitro a Pherfformiad

Rydw i'n credu bod rheoli perfformiad yn effeithlon ac yn effeithiol yn hanfodol i atebolrwydd a sicrhau gwell canlyniadau i'n trigolion.

Rydym ni'n parhau i ddatblygu ein ffocws ar berfformiad; ac yn defnyddio data i'n galluogi i wneud penderfyniadau mwy gwybodus i wella'n barhaus. I wneud hyn rydym ni'n parhau i gryfhau ein dealltwriaeth o berfformiad a llywodraethu ar draws y Cyngor; ac rydym wedi nodi nifer o ffyrdd y gallwn gynnwys pobl wrth ailffocysu prosesau cyfredol gyda'r bwriad o wella.

Byddwn yn adolygu'r pwyntiau cyffwrdd rhwng cyflawni'r Cynllun gydag elfennau allweddol ein fframwaith llywodraethu. Bydd hyn yn ein helpu i ddefnyddio ein systemau a'n prosesau yn gyson ar draws y Cyngor a sicrhau bod ein trefniadau llywodraethu yn cael eu defnyddio i reoli ein perfformiad yn well a darparu her o ran cyflawni a gwneud penderfyniadau lle bo hynny'n briodol.

Drwy gymryd y dull hwn byddwn yn mynd i'r afael â'r 'Felly Beth?' cwestiwn - rydym ni'n canolbwyntio ar wella canlyniadau i'n trigolion ac mae deall yr effaith y mae ein gwasanaethau yn ei chael yn parhau i fod wrth wraidd yr hyn rydym ni fel Cyngor yn ei wneud.



Deddfwriaeth

Deddf Llesiant Cenedlaethau'r Dyfodol (Cymru)

Mae Deddf Llesiant Cenedlaethau'r Dyfodol (Cymru) 2015 yn ei gwneud yn ofynnol i gyrff cyhoeddus weithio'n well gyda'i gilydd a chymunedau drwy gymryd rhan a thrwy weithredu ar y cyd. Mae hyn yn gynyddol bwysig er mwyn ymateb i'r heriau sy'n ein hwynebu.










Cyflwynodd y Ddeddf 7 nod llesiant cenedlaethol — mae'r rhain yn dangos y math o Gymru yr ydym ei heisiau.

Gyda'i gilydd, mae'r 7 nod llesiant cenedlaethol yn darparu gweledigaeth ar y cyd i gyrff cyhoeddus yng Nghymru weithio tuag ati.

Rhaid i bob corff cyhoeddus ddangos tystiolaeth o'r modd maen nhw wedi defnyddio datblygu cynaliadwy fel eu prif egwyddor drefniadol. Mae dilyn y ffyrdd hyn o weithio yn cynnig cyfle enfawr i wneud newid cadarnhaol, hirhoedlog i genedlaethau'r presennol a'r dyfodol.

Er mwyn gosod ein hamcanion llesiant, gwnaethom gyfrannu at ddatblygiad yr Aseiad o Les ar draws Cwm Taf Morgannwg; a gallwch ddarllen mwy am yr aseiad lles ar wefan ['Ein Cwm Taf'](#). Cafodd hyn ei gynnal i lywio datblygiad y Datganiad Llesiant ac arweiniodd wedyn at ddatblygu amcanion llesiant y Cyngor.

Mae'r siart isod yn rhoi crynodeb byr o ble mae ein Hamcanion Llesiant yn cyd-fynd yn bennaf â'r 7 nod llesiant cenedlaethol.

	 Cymru Ffyniannus	 Cymru Gydnherth	 Cymru Iachach	 Cymru Fwy Cyfartal	 Cymru o Gymunedau Cydlynus	 Cymru â Diwylliant Bywiog a'r Gymraeg yn Ffynnu	 Cymru sy'n Fydeang Gyfrifol
Merthyr Tudful uchelgeisiol sy'n canolbwyntio ar ddysgu	Yellow	Orange	Red	Dark Red	Dark Blue	Blue	Light Blue
Merthyr Tudful Iachach	White	Orange	Red	Dark Red	Dark Blue	Blue	Light Blue
Merthyr Tudful Diogel a Ffyniannus	Yellow	Orange	Red	Dark Red	Dark Blue	Blue	Light Blue
Merthyr Tudful Glân a Gwyrdd	Yellow	Orange	Red	Dark Red	Dark Blue	Blue	Light Blue

Mae'r Ddeddf hefyd yn ei gwneud yn ofynnol i bob corff cyhoeddus ddefnyddio'r egwyddor datblygu cynaliadwy wrth ddarparu gwasanaethau — gelwir yr egwyddor hon hefyd yn **5 ffordd o weithio**.

				
Tymor Hir	Atal	Cydweithio	Integreiddio	Ymglymiad

Deddf Llywodraeth Leol ac Etholiadau (Cymru)

Pasiwyd Deddf Llywodraeth Leol ac Etholiadau (Cymru) 2021 ('y Ddeddf') gan Senedd Cymru ar 18 Tachwedd 2020. Cafodd Gydsyniad Brenhinol ar 20 Ionawr 2021.

Mae'r Ddeddf yn ceisio diwygio a chryfhau atebolrwydd, perfformiad a thryloywder llywodraeth leol, ac mae'n gosod dyletswyddau newydd ar brif gynghorau i hyrwyddo cyfranogiad y cyhoedd mewn democratiaeth leol. Mae Llywodraeth Cymru hefyd yn rhagweld y bydd rhai o'r darpariaethau yn y Ddeddf yn **annog mwy o amrywiaeth mewn llywodraeth leol**.

Prif ddarpariaethau'r Ddeddf yw:

- RHAN 1: Etholiadau
- RHAN 2: Pŵer Cymhwysedd Cyffredinol
- RHAN 3: Hyrwyddo Mynediad i Lywodraeth Leol
- RHAN 4: Aelodau Gweithrediaethau Awdurdodau Lleol; Swyddogion a Phwyllgorau
- RHAN 5: Cydweithio gan Brif Gynghorau
- RHAN 6: Perfformiad a Llywodraethu Prif Gynghorau
- RHAN 7: Uno ac Ailstrwythuro Prif Ardaloedd
- RHAN 8: Cyllid Llywodraeth Leol
- RHAN 9: Amrywiol
- RHAN 10: Cyffredinol.

Cynhyrchwyd Canllaw Cyflym i Ddeddf Llywodraeth Leol ac Etholiadau (Cymru) 2021 gan ymchwil y Senedd; gallwch weld y canllaw hwn drwy glicio [yma](#).

Dyletswydd Gymdeithasol Economaidd a Chynllun Cydraddoldeb Strategol

O 31 Mawrth 2021 ymlaen; mae'n ofynnol i bob corff cyhoeddus ymateb i Ddyletswydd Economaidd-Gymdeithasol newydd.



Mae'r Ddyletswydd hon yn ei gwneud yn ofynnol i gyrff cyhoeddus fanteisio ar bob cyfle i wella canlyniadau i bobl mae anfantais gymdeithasol-economaidd yn effeithio arnynt. Nid yw'n faich ychwanegol, mae'n ein helpu i gyflawni'r rhwymedigaethau sydd gennym ni eisoes; ac mae'n caniatáu i gyrff cyhoeddus sy'n gwneud **penderfyniadau strategol** (megis pan fyddwn ni'n penderfynu ar flaenoriaethau, pennu amcanion ac ati) ganolbwyntio ar yr effeithiau ar bobl ar incwm isel (h.y. unrhyw un sy'n byw mewn amgylchiadau cymdeithasol ac economaidd llai ffafriol nag eraill yn yr un gymdeithas. Mae'n edrych ar incwm isel; tlodi incwm; cyfoeth isel/dim cyfoeth, amddifadedd ardal, cefndir economaidd-gymdeithasol ac ati.

Dros y 10 mlynedd diwethaf, mae Dyletswydd Cydraddoldeb y Sector Cyhoeddus wedi gofyn i wasanaethau cyhoeddus gymryd gofal i beidio â gwahaniaethu yn erbyn pobl sy'n dod o dan y Nodweddion Gwarchodedig. Nid yw wedi gofyn i ni fod yn ystyriol o bobl ag incwm isel. Gan ymateb i'r ddyletswydd hon; mae angen i ni nawr ragweld effaith penderfyniadau strategol ar bobl ar incwm isel sy'n profi anfantais economaidd-gymdeithasol.

Oni bai eich bod chi wedi profi anfantais economaidd-gymdeithasol gall fod yn anodd deall ei effaith y gallai'r penderfyniad ei chael – dyna pam mae'n hanfodol gofyn i'r rhai y mae'r mater hwn yn effeithio arny'n nhw.

Felly, wrth asesu penderfyniadau strategol rydym ni'n eu gwneud dylem wneud y canlynol:

1. Archwilio unrhyw effeithiau negyddol a sicrhau ein bod wedi edrych ar bob opsiwn i leihau'r rhain; a
2. Gwirio a yw'r holl gyfleoedd i gael effaith gadarnhaol wedi cael eu hecsbloetio'n llawn.

Mae Llywodraeth Cymru wedi cyflwyno canllawiau anstatudol a fydd yn helpu cyrff cyhoeddus i adolygu'r ddyletswydd newydd hon, a bydd y canllawiau hyn ar gael i holl Aelodau'r Pwyllgor Craffu er gwybodaeth. I gael rhagor o wybodaeth am y canllawiau hyn, cliciwch [yma](#).

Geirfa

Amcan Llesiant	Mae'r Amcanion Llesiant yn nodi'r hyn yr rydym ni'n teimlo sydd angen digwydd yn lleol i helpu i wella llesiant pobl Merthyr Tudful a chyflawni'r Nodau Llesiant cenedlaethol. Mae gan CBSMT bedwar amcan llesiant.	Nod Llesiant	Mae'r 7 Nod Llesiant yn dangos y math o Gymru rydym ni am ei gweld. Gyda'i gilydd maen nhw'n darparu gweledigaeth gyffredin i'r cyrff cyhoeddus yng Nghymru weithio tuag ati
Yr egwyddor datblygu cynaliadwy (5 ffordd o weithio)	Mae 5 peth mae angen i gyrff cyhoeddus feddwl amdanynt i ddangos eu bod yn gallu cydweithio'n well, osgoi ailadrodd camgymeriadau'r gorffennol a mynd i'r afael â rhai o'r heriau hirdymor yr ydym ni'n eu hwynebu. Cyfeirir at hyn yn aml fel yr egwyddor datblygu cynaliadwy.	Tymor Hir	Pwysigrwydd cydbwysu'r anghenion tymor byr gyda'r angen i ddiogelu'r gallu hefyd i fodloni angen yn y tymor hir.
Atal	Sut y gallai actio i atal problemau rhag digwydd neu waethygu helpu cyrff cyhoeddus i fodloni eu hamcanion.	Integreiddio	Ystyried sut y gall amcanion lles y corff cyhoeddus effeithio ar bob un o'r nodau lles, ar eu hamcanion eraill, neu ar amcanion cyrff cyhoeddus eraill.
Cydweithio	Gweithredu ar y cyd ag unrhyw berson arall (neu rannau eraill o'r corff ei hun) a allai helpu'r corff i gyflawni ei amcanion lles.	Ymglymiad	Pwysigrwydd cynnwys pobl sydd â diddordeb mewn cyflawni nodau lles, a sicrhau bod y bobl hynny'n adlewyrchu amrywiaeth yr ardal a wasanaethir gan y corff.
Cynllun Ariannol Tymor Canolig	Cynllun i gydbwysu goblygiadau ariannol amcanion a pholisiau yn erbyn cyfyngiadau mewn adnoddau, sy'n darparu sail ariannol ar gyfer gwneud penderfyniadau, er mwyn sicrhau cynaliadwyedd ariannol dros y tymor canolig (5 mlynedd).		

Cysylltwch â Ni

Diolch i chi am gymryd amser i ddarllen ein Datganiad Lles. Os hoffech ragor o wybodaeth, cysylltwch â ni gan ddefnyddio unrhyw un o'r opsiynau isod:

Cyfryngau Cymdeithasol

Dal i fyny gyda'r holl newyddion, digwyddiadau a gwybodaeth ddiweddaraf gan Gyngor Bwrdeistref Sirol Merthyr Tudful.



Gallwch ein 'dilyn' ar Twitter - @ **MerthyrCBC**



Gallwch 'hoffi' Merthyr Tydfil Council' ar Facebook — gallwch ddod o hyd i ni drwy chwilio am **MerthyrCBC**

Ffôn

01685 725000

E-bost:

Policy&Improvement@merthyr.gov.uk