

CYNLLUN GWASANAETH BWYD IECHYD YR AMGYLCHEDD 2023/24



Rhagair

Mae'n rhoi pleser mawr i mi fel Aelod Cabinet gyda chyfrifoldeb Phortffolio ar gyfer Gwarchod y Cyhoedd a Thai i gyflwyno'r Cynllun Gwasanaeth Gorfodi Cyfraith Bwyd Iechyd yr Amgylchedd 23/24.

Mae gan yr awdurdod lleol ddyletswydd i orfodi deddfwriaeth diogelwch a safonau bwyd, a llunio cynllun gwasanaeth blynyddol, sy'n nodi'r trefniadau sydd ar waith i gyflawni'r ddyletswydd hon, yn unol â Chytundeb Fframwaith yr Asiantaeth Safonau Bwyd (ASB) ar *Reolaethau Bwyd a Bwyd Swyddogol gan Awdurdodau Lleol*. Lluniwyd y Cynllun Gwasanaeth Gorfodi Cyfraith Bwyd (y Cynllun) hwn mewn ymateb i'r gofyniad hwnnw, ac mae wedi'i gynllunio i hysbysu preswylwyr, y gymuned fusnes a phobl eraill sydd â diddordeb, o'r trefniadau sydd gan Gyngor Bwrdeistref Sirol Merthyr Tudful ar waith i reoleiddio diogelwch bwyd a bwyd anifeiliaid.

Mae gwasanaeth bwyd Iechyd yr Amgylchedd yn hanfodol i ddiogelu iechyd y cyhoedd, diogelu buddiannau defnyddwyr a darparu cefnogaeth i fusnesau er mwyn sicrhau cydymffurfiaeth. Mae'r Cynllun hwn yn cyfrannu at weledigaethau ac amcanion Cynllun Corfforaethol Cyngor Bwrdeistref Sirol Merthyr Tudful, 'Gweithredu Heddiw er Mwyn Yfory Gwell [Cynllun Llesiant Corfforaethol 2023-2028]. Mae'r Cynllun yn nodi sut y bydd y Cyngor yn sicrhau bod bwyd sy'n cael ei gynhyrchu, ei werthu, ei storio, ei ddosbarthu a'i fwyta ym Merthyr Tudful yn ddiogel, fod y bwyd yr hyn y mae'n ei ddweud ydyw, a bod busnesau'n cydymffurfio â chyfraith bwyd. Mae Swyddogion Iechyd yr Amgylchedd yn darparu cyngor, addysg ac arweiniad ar yr hyn sydd ei angen ar y gyfraith, cynnal ymyriadau, ymchwiliadau, samplu a chymryd camau gorfodi i sicrhau cydymffurfiaeth, lle bo hynny'n briodol.

Y llynedd gwelwyd y gwasanaeth yn cyflawni ei Gynllun Gwasanaeth Cyfraith Bwyd yn unol â *Map Adfer yr Asiantaeth Safonau Bwyd*. Roedd hwn yn caniatáu ailddechrau'r rhythm 'busnes fel arfer' yn dilyn y cyfnod pan ddargyfeiriwyd adnoddau Gwarchod y Cyhoedd o weithgareddau rheoleiddio bwyd yn ystod y pandemig i sicrhau bod cymunedau lleol yn cael eu gwarchod, bod busnesau'n cael eu cefnogi, a bod cyfyngiadau'r llywodraeth yn cael eu gweithredu. Cafodd ymyriadau bwyd a gynlluniwyd eu cynnal i raddau helaeth yn ystod y pandemig a bu'n rhaid i swyddogion addasu'n gyflym i ffyrdd newydd o weithio. Daeth Cynllun Adfer Awdurdodau Lleol yr Asiantaeth Safonau Bwyd i ben ar 31 Mawrth 2023 ac roedd y Cyngor wedi llwyddo i gyflawni pob carreg filltir o fewn y cynllun. Fodd bynnag, mae heriau sylweddol o hyd i'r gwasanaeth o ran amserlennu ymyriadau mewn sefydliadau sy'n cael eu hystyried yn llai o risg. Wedi dweud hynny, mae'r cynllun gwasanaeth hwn yn nodi sut y bydd y gwasanaeth yn goresgyn yr heriau hyn ac yn amserlennu'r gwaith hwnnw ac yn symud ymlaen tuag at ddychwelyd i amserlenni arolygu arferol ar gyfer busnesau risg is.

Mae'r diwydiant bwyd wedi gweld newidiadau ers y pandemig gyda thwf cyflym mewn gwerthiant bwyd ar-lein yn creu heriau newydd i'n tîm Iechyd Amgylcheddol. Roedd cyflwyno cynlluniau'r gwasanaeth bwyd wrth amddiffyn defnyddwyr a chefnogi busnesau cyn y pandemig wedi bod yn anweledig i raddau helaeth. Fodd bynnag, dangosodd y cyfnod adfer fod gostyngiad mewn hylendid a safonau bwyd pan fydd ymyriadau yn gwaethygu a bod swyddogion wedi cymryd mwy o amser i gefnogi busnesau drwy gyngor a, lle bo angen, gorfodi.

Rwy'n argyhoeddedig bod y Cyngor, drwy fabwysiadu dull gweithredu cymesur tuag at orfodi sy'n seiliedig ar risg, yn parhau i ymrwymo i ddarparu'r amddiffyniad gorau posibl i ddefnyddwyr ac hefyd ein bod yn ymrwymedig i gefnogi busnesau bwyd ym Merthyr i ffynnu.

Cynghorydd Michelle Symonds

Aelod Cabinet gyda Phortffolio ar gyfer Gwarchod y Cyhoedd a Thai.

CYNNWYS

1. Cyflwyniad

- 1.1 Nodau ac Amcanion y Gwasanaeth Bwyd
- 1.2 Cysylltiadau ag amcanion a chynlluniau corfforaethol.

2. Cefndir

- 2.1 Proffil yr Awdurdod Lleol
- 2.2 Strwythur Sefydliadol
- 2.3 Cwmpas y Gwasanaeth Bwyd
- 2.4 Galw ar y Gwasanaeth Bwyd
- 2.5 Polisi Gorfodi

3. Cyflenwi Gwasanaeth

- 3.1 Ymyriadau Hylendid Bwyd a Safonau Bwyd
- 3.2 Cwynion Bwyd
- 3.3 Egwyddor yr Awdurdod Cartref a Chynllun Prif Awdurdod
- 3.4 Cyngor i Busnes
- 3.5 Samplu Bwyd
- 3.6 Digwyddiadau Diogelwch Bwyd
- 3.7 Cysylltu â sefydliadau eraill
- 3.8 Diogelwch Bwyd a Safonau Gwaith hyrwyddo
- 3.9 Rheoli ac ymchwilio i achosion a chlefyd heintus sy'n gysylltiedig â bwyd

4. Adnoddau

- 4.1 Dyraniad ariannol
- 4.2 Dyraniad Staffio
- 4.3 Cynllun Datblygu Staff

5. Asesiad Ansawdd

- 5.1 Asesu Ansawdd a Monitro

6. Adolygu

- 6.1 Adolygiad yn erbyn y Cynllun Gwasanaeth
- 6.2 Adnabod amrywiadau.
- 6.3 Meysydd gwella

7. Atodiadau

1. Cyflwyniad

Mae gan Gyngor Bwrdeistref Sirol Merthyr Tudful (CBSMT) ddyletswydd statudol i orfodi ystod o ddeddfwriaeth diogelwch bwyd.

Mae gan yr Asiantaeth Safonau Bwyd rôl allweddol wrth oruchwylio gweithgareddau gorfodi awdurdodau lleol mewn perthynas â materion bwyd, ac mae wedi cyhoeddi canllawiau ar gynhyrchu cynlluniau gwasanaeth gorfodi bwyd blynyddol gan awdurdodau lleol.

Lluniwyd y cynllun hwn yn unol â'r canllawiau a gyhoeddwyd i Awdurdodau Lleol gan yr ASB yn y Cytundeb Fframwaith. Bwriad y cynllun yw rhoi gwybod i drigolion a'r gymuned fusnes am y trefniadau sydd gan CBST ar waith i reoleiddio a gwella safonau diogelwch bwyd a bwyd yn y Fwrdeistref.

Mae'r cynllun yn cael ei gymeradwyo gan y Cabinet ac mae adolygiad o berfformiad yn erbyn y cynllun yn cael ei gynnal. Felly, mae'r cynllun yn offeryn pwysig ar gyfer sicrhau bod blaenoriaethau cenedlaethol a lleol yn cael sylw ac yn cael eu cyflawni o fewn y Fwrdeistref.

1.1 Nodau ac Amcanion y Gwasanaeth Bwyd

1.1.1 NODAU

Nod cyffredinol y gwasanaeth yw atal gwenwyn bwyd, salwch a gludir gan fwyd a salwch a gludir gan ddŵr trwy helpu i sicrhau bod bwyd a diod sydd i'w gwerthu i'w bwyta gan bobl yn cael eu cynhyrchu, eu storio, eu dosbarthu, eu trin a'u bwyta o fewn y Fwrdeistref heb risg i iechyd a diogelwch y defnyddiwr.

Wrth ddarparu'r gwasanaeth hwn, mae'r tîm yn anelu at:

- ❖ Ddiogelu iechyd y cyhoedd rhag risgiau a allai godi mewn cysylltiad â bwyta bwyd, ac i ddiogelu buddiannau defnyddwyr mewn perthynas â bwyd.
- ❖ Cefnogi'r blaenoriaethau a nodwyd gan yr Asiantaeth Safonau Bwyd (ASB) ar gyfer rheoleiddio.
- ❖ Darparu cefnogaeth a chymryd camau gorfodi cymesur wedi'u targedu, gan gynnwys arolygiadau, i amddiffyn diogelwch bwyd ac atal clefydau a gludir gan fwyd.
- ❖ Mynd i'r afael â busnesau twyllodrus a chymryd camau priodol i ddiogelu'r cyflenwad bwyd rhag lygriad, halogi, twyll a cham-ddisgrifiad.
- ❖ Darparu cyngor, cefnogaeth a chymhellion penodol a chadarn wedi'u targedu'n briodol i fusnesau er mwyn sicrhau'r cydymffurfiaeth fwyaf â rheoliadau hylendid bwyd a chyfraith bwyd gyffredinol.
- ❖ Darparu cyngor a chymorth i ddefnyddwyr i ddiogelu iechyd y cyhoedd a hyrwyddo ffyrdd iachach o fyw a dewis defnyddwyr.
- ❖ Darparu dulliau tryloyw, cadarn a chyson o ymchwilio a datrys cwynion defnyddwyr am gynhyrchion bwyd a busnesau bwyd.
- ❖ Gwella ansawdd y gwasanaethau yn barhaus trwy ddefnyddio a gwella sgiliau a gwybodaeth staff yn effeithiol.

1.1.2 AMCANION

Prif amcan y gwasanaeth yw hyrwyddo a chynnal safonau uchel o ran hylendid bwyd a safonau bwyd mewn safleoedd. Bydd hyn yn cael ei gyflawni drwy:

- ❖ Sicrhau iechyd a lles y cyhoedd drwy hyrwyddo a gorfodi safonau hylendid a diogelwch bwyd diogel wrth baratoi, cynhyrchu, storio, dosbarthu, trin a gwerthu bwyd ym mhob mangre fwyd berthnasol ym Mwrdeistref Sirol Merthyr Tudful yn unol â gofynion yr holl ddeddfwriaeth diogelwch bwyd berthnasol.
- ❖ Cynnal rhaglen o ymyriadau hylendid bwyd a gorfodi safonau bwyd wedi'u cynllunio yn unol â gofynion statudol
- ❖ Cynorthwyo, cynghori ac addysgu pob person mewn materion sy'n ymwneud â diogelwch a safonau bwyd a rheoli clefydau heintus.
- ❖ Monitro diogelwch bwyd sydd ar werth i'r cyhoedd, cyfansoddiad a chywirdeb labelu bwyd drwy gyfrwng rhaglen samplu strwythuredig.
- ❖ Darparu a chynnal amgylchedd masnachu sy'n ddiogel ac yn wybodus i drigolion Bwrdeistref Sirol Merthyr Tudful ac i'r sawl sy'n ymweld â'r fwrdeistref.
- ❖ Sicrhau nad yw bwyd dynol yn peri risgiau iechyd a chydymffurfio â safonau labelu a chyfansoddiadol.
- ❖ Ymateb i gwynion defnyddwyr a masnachwyr sy'n ymwneud â bwyd a allai fod wedi'i halogi, wedi'i ddifetha neu sy'n anaddas i'w fwyta gan bobl.
- ❖ Ymateb ac ymchwilio achosion o glefydau heintus a hysbyswyd yr Awdurdod yn eu cylch.
- ❖ Amddiffyn defnyddwyr rhag twyll bwyd.
- ❖ Cysylltu ag Awdurdodau Lleol, grwpiau a rhanddeiliaid eraill.
- ❖ Darparu cyngor a gwybodaeth hylendid bwyd i fusnesau a'r cyhoedd.
- ❖ Ymateb yn brydlon ac yn effeithiol i rybuddion bwyd a bygythiadau i ddiogelwch bwyd a werthir ym Mwrdeistref Sirol Merthyr Tudful
- ❖ Sicrhau bod staff sy'n gweithio o fewn y gwasanaeth wedi cymhwyso'n ddigonol ac yn gymwys i wneud gwaith diogelwch bwyd a safonau bwyd ac i sicrhau bod offer ac adnoddau digonol ar waith.
- ❖ Darparu'r gwasanaeth yn unol â systemau rheoli ansawdd.

1.2 CYSYLLTU AG AMCANION CORFFORAETHOL, BLAENORIAETHAU A CHYNLLUNIAU A RENNIR

Mae Cyngor Bwrdeistref Sirol Merthyr Tudful (MTCBC) wedi datblygu Cynllun Corfforaethol a Llesiant – *'Gweithredu Heddiw er Mwyn Yfory Gwell'*. Mae'r cynllun yn nodi gweledigaeth, gwerthoedd a blaenoriaethau CBSMT, rhwng 2023 a 2028. Datblygwyd y cynllun drwy ymdrech gydwethredol, gan gynnwys Aelodau Etholedig, swyddogion a phartneriaid. Mae'r pedwar amcan llesiant CBSMTC wedi'u nodi fel:

¹ [Cynllun Lles Corfforaethol 2023-2028 \(merthyr.gov.uk\)](https://www.merthyr.gov.uk)

An Aspirational Merthyr Tydfil focused on learning	A Healthier Merthyr Tydfil	A Safe & Prosperous Merthyr Tydfil	A Clean and Green Merthyr Tydfil
We will strengthen how we enable people to grow and reach their potential	We will empower people to live independent and dignified lives	We will support how our economy recovers and grows	We will support the creation of a clean and green environment now and in the future

Mae'r pedwar amcan llesiant yn llifo i lawr at y Gwasanaeth Amgylcheddol trwy Gynllun y Gwasanaeth Diogelu'r Cyhoedd/SOAP. Mae'r 'Llinyn Aur' i'w weld yn rhedeg o'r cynllun Corfforaethol drwy Gynllun Gwarchod y Cyhoedd (SOAP) ac hefyd o fewn y Cynllun Gwasanaeth Bwyd hwn a'r cynllun adolygu blynyddol a pherfformiad swyddogion delfrydol.

Yn ogystal, mae Llywodraeth Cymru (LIC)² wedi cyhoeddi cyfres o flaenoriaethau gorfodi cenedlaethol ar gyfer awdurdodau lleol Cymru sef:

- i. Amddiffyn unigolion rhag niwedd a hyrwyddo iechyd gwell.
- ii. Sicrhau diogelwch ac ansawdd y gadwyn fwyd er mwyn lleihau'r peryg i iechyd pobl ac anifeiliaid.
- iii. Hyrwyddo amgylchedd masnachu teg a chyfiawn i ddinasyddion a busnesau.
- iv. Gwella'r amgylchedd lleol i ddylanwadu'n gadarnhaol ar ansawdd bywyd a hyrwyddo cynaliadwyedd.

Mae'r Cynllun Cyflenwi Gwasanaeth Bwyd hwn yn cyfrannu at bob un o'r pedair blaenoriaeth gorfodaeth genedlaethol.

1.2.1 Cysylltiadau â'n Hamcanion Llesiant a Blaenoriaethau Cenedlaethol LIC

Bydd y gwasanaeth bwyd yn cyfrannu at amcanion llesiant yr awdurdod lleol a blaenoriaethau gorfodi LIC drwy:-

- Ymgymryd ag ymyriadau hylendid bwyd a safonau bwyd ar sail risg mewn safleoedd bwyd yn y Fwrdeistref i wella safonau hylendid a hylendid bwyd. Bydd hwn yn cyfrannu at ganfyddiad cadarnhaol o'r fwrdeistref gyfan. Bydd gwell safonau hefyd yn golygu y bydd busnesau'n dod yn fwy deniadol i gwsmeriaid a thrwy hynny wella'r economi leol.
- Gweithredu'r Cynllun Sgorio Hylendid Bwyd i hwyluso dewis defnyddwyr a helpu masnachwyr i hyrwyddo busnesau da.
- Ymchwilio i gwynion am fwyd a bwyd.
- Cymryd camau gorfodi priodol yn unol â'n Polisi Cydymffurfiaeth a Gorfodaeth yn erbyn busnesau, neu unigolion, sy'n torri cyfreithiau bwyd.
- Ymgymryd â rhaglen samplu bwyd i fonitro ansawdd microbiolegol bwyd parod i'w fwyta naill ai a weithgynhyrchir neu a werthir yn y Fwrdeistref ar sail risg ac ar y cyd â mentrau rhanbarthol a chenedlaethol.

² [Blaenoriaethau Gorfodi Cenedlaethol Cymru \(publishing.service.gov.uk\)](https://publishing.service.gov.uk)

- Ymgymryd â rhaglen cadw golwg ar safonau bwyd er mwyn sicrhau:
 - Bod y bwyd o natur dderbyniol, sylwedd ac ansawdd;
 - nad yw'r bwyd yn niweidiol i iechyd neu ddiogelwch y defnyddiwr;
 - nad yw'r bwyd yn cael ei ddisgrifio na'i labelu ar gam er mwyn camarwain y defnyddiwr;
- Ymateb yn brydlon ac yn briodol i'r holl rybuddion bwyd a gyhoeddir gan yr Asiantaeth Safonau Bwyd.
- Sicrhau chwarae teg i weithredwyr busnesau bwyd drwy ddarparu cyngor a chysondeb gorfodi.
- Gweithio mewn cydweithrediad ag Awdurdodau Lleol a Sefydliadau eraill i sicrhau'r canlyniadau iechyd cyhoeddus a'r arbedion effeithlonrwydd ariannol mwyaf posibl
- Darparu cyngor a chymorth i fusnesau newydd a thrwy hynny eu hannog i leoli yn y Fwrdeistref, caniatáu iddynt ddatblygu yn y camau cychwynol heb wneud camgymeriadau costus a chyflawni'r sgôr orau bosibl o dan y Cynllun Sgorio Hylendid Bwyd
- Darparu cyngor a chymorth i fusnesau presennol wrth iddynt ehangu eu cynyrch a'u rhwydwaith dosbarthu.
- Amddiffyn busnesau rhag niwed i'w henw da o ganlyniad i dwyll/troseddau bwyd.
- Mynd i'r afael â thwyll/trosedd bwyd i ddiogelu ein haelodau mwyaf bregus o gymdeithas.
- Gweithio'n agos gyda'n partneriaid i nodi a datrys risgiau diogelwch bwyd trawsffiniol.
- Gweithio gydag asiantaethau eraill i hyrwyddo diogelwch bwyd i'r cyhoedd, yr hen a'r ifanc, drwy fentrau fel Wythnos Genedlaethol Diogelwch Bwyd
- Ymchwilio i achosion o wenwyn bwyd a darparu cyngor i achosion a chysylltiadau.
- Hyrwyddo bwyta'n iach.

2. Cefndir

2.1 Proffil yr Awdurdod Lleol

Mae Merthyr Tudful wedi'i leoli yn Rhanbarth Blaenau'r Cymoedd a hi yw'r awdurdod lleol lleiaf yng Nghymru gydag arwynebedd o tua 11,100 hectar. Mae tua un rhan o bump o'r Fwrdeistref Sirol o fewn Parc Cenedlaethol Bannau Brycheiniog i'r gogledd, gan adael tua 8,668 hectar o dir o dan reolaeth gynllunio'r Cyngor Bwrdeistref Sirol. Awdurdodau eraill cyfagos y Fwrdeistref Sirol yw Cyngor Bwrdeistref Sirol Rhondda Cynon Taf i'r gorllewin a Chyngor Bwrdeistref Sirol Caerffili i'r dwyrain a'r de.

Mae gan Ferthyr Tudful boblogaeth o tua 60,000 ac, o'r rhain, mae tua 44,000 ohonynt yn byw ym mhrif dref Merthyr Tudful sy'n gweithredu fel prif ganolfan fasnachol, manwerthu a gwasanaeth y Fwrdeistref Sirol a Rhanbarth Blaenau'r Cymoedd. O'r herwydd, mae prif dref Merthyr Tudful yn cynnwys y pencadlys gweinyddol (e.e. y Cyngor Bwrdeistref Sirol), yr ardaloedd siopa cynradd, y mwyafrif o gyfleoedd cyflogaeth, ysbyty, a llawer o wasanaethau a chyfleusterau eraill sy'n gwasanaethu aneddiadau cyfagos. Dosberthir gweddill y boblogaeth ymhlith wyth anheddiad rhyngddibynnol sydd wedi'u lleoli ymhellach i'r de ar hyd dyffrynnoedd afon Taf a Taf Bargoed. Mae'r aneddiadau hyn yn cynnwys cyfleoedd gwaith mwy cyfyngedig ac amrywiaeth o wasanaethau a chyfleusterau is sy'n gwasanaethu anghenion y cymunedau lleol.

Mae Merthyr Tudful yn cyflawni rôl strategol allweddol yng nghanol rhanbarth Blaenau'r Cymoedd, gan elwa o lefelau uchel o hygyrchedd trwy ei leoliad ar groesffordd coridorau trafniadaeth strategol yr A470 (T) a'r A465 (T) yn y gogledd, a choridorau trafniadaeth strategol yr A470 (T) a'r A472 yn y de. Mae'r Fwrdeistref Sirol ond 25 munud i'r gogledd o Gaerdydd a choridor yr M4. Ar hyn o bryd mae 1,499,547 o 3 bobl a 679,400 o 4 swyddi o fewn Rhanbarth De-ddwyrain Cymru.

2.2 Strwythur Sefydliadol

2.2.1 Mae Cyngor Bwrdeistref Sirol Merthyr Tudful yn cynnwys 30 o Gyngorwyr sy'n cael eu hethol bob 4 blynedd fel cynrychiolwyr democrataidd i'r etholwyr ym mhob un o'r unarddeg ward.

Cyngorwyr Annibynnol sy'n dal y weinyddiaeth wleidyddol. Mae'r Cyngorwyr etholedig hyn yn cael eu henwebu i'r broses o wneud penderfyniadau sy'n gweithredu o dan system y Cabinet gyda phortffolio unigol. Mae'r holl benderfyniadau a wneir gan y Cabinet yn amodol ar gymeradwyaeth lawn y Cyngor ac adolygiad craffu.

Mae'r Tîm Rheoli Corfforaethol (TRhC) yn gweithio ochr yn ochr â'r Cabinet etholedig ac mae hyn yn cynnwys y Prif Weithredwr, y Dirprwy Brif Weithredwr a'r Cyfarwyddwyr Corfforaethol.

Mae'r Cyngor wedi'i rannu'n dair cyfarwyddiaeth: -

- Pobl a Pherfformiad.
- Lle a Thrawsnewid.
- Swyddogaethau Corfforaethol

2.2.2 Strwythur y Gyfarwyddiaeth

Mae Gwasanaeth Iechyd yr Amgylchedd yn rhan o'r Is-adran Gwarchod y Cyhoedd sydd newydd ei ffurfio yn y Gyfarwyddiaeth Lle a Thrawsnewid. Penodwyd Pennaeth Gwasanaeth a Rheolwr Iechyd yr Amgylchedd newydd yn 2022, ynghyd â chreu rôl Prif Swyddog Iechyd yr Amgylchedd newydd ym mis Rhagfyr 2021.

Mae'r gwasanaeth diogelwch bwyd yn cael ei ddarparu gan dîm o 6 swyddog sy'n cynnwys 4 Swyddog Iechyd yr Amgylchedd llawn amser a 2 ran-amser, y mae gan bob un ohonynt gyfrifoldebau dros swyddogaethau eraill.

Mae Tîm Iechyd y Cyhoedd yn uniongyrchol gyfrifol am Brif Swyddog Iechyd yr Amgylchedd sy'n gweithredu fel prif swyddog diogelwch bwyd ac sydd â chyfrifoldeb arweiniol ar y cyd am safonau bwyd gydag Uwch Swyddog Iechyd yr Amgylchedd arall yn y tîm.

Mae copi o'r Strwythur Rheoli Adrannol presennol ynghlwm yn **Atodiad 1**. Mae copi o'r strwythur Rheoli Sefydliadol ar gyfer y Cyngor ynghlwm yn **Atodiad 2**.

Mae swyddogion wedi'u hawdurdodi o dan Gyfansoddiad y Cyngor i Safon Uwch, sy'n gymesur â'u cymwysterau a'u profiad yn unol â'r Cod Ymarfer Cyfraith Bwyd Statudol.

2.2.3 Cysylltiadau i Wasanaethau Arbenigol Allanol Eraill

Gwasanaethau Arbenigol

Dadansoddiad cemegol a ffisegol o fwyd anifeiliaid a bwydydd - Mae'r Awdurdod wedi penodi Mr Alastair Low, B.Sc.(Anrh), M.Sc., M.Chem.A., C.Chem o Minton, Treharne & Davies (MTD) Ltd, Laboratories Division, Long Wood Drive, Forest Farm Industrial Estate, Coryton, Caerdydd, Cymru CF14 7HY i weithredu fel Dadansoddwr Cyhoeddus i'r Awdurdod, fel sy'n ofynnol gan Adran 27 o Ddeddf Diogelwch Bwyd 1990. Codir tâl i'r Awdurdod Lleol am ddefnyddio'r gwasanaeth hwn.

Arholwr Bwyd ar gyfer archwiliad microbiolegol o fwydydd a samplau ysgarthol - Mae gan yr Awdurdod gytundeb hefyd gydag Iechyd Cyhoeddus Cymru sy'n darparu dadansoddiad microbiolegol a gwasanaeth cynghori wedi'i leoli yn yr Adran Microbioleg, Ysbyty Llandochau, Ffordd Penlan, Penarth, Bro Morgannwg a gwasanaeth dadansoddi ysgarthion yn Ysbyty Prifysgol Cymru, Y Mynydd Bychan, Caerdydd. Mae'r gwasanaeth yn amodol ar Gytundeb Lefel Gwasanaeth ffurfiol (CLG) sy'n pennu'r cyllid a ddyrennir i'r ALI a'r mathau o samplau y gellir eu cyflwyno fel rhan o'r dyraniad hwnnw.

Mae'r Awdurdod Lleol yn aelod o Campden BRI wedi'i leoli yn Chipping Campden, Swydd Gaerloyw sy'n rhoi cyngor ar amrywiol faterion bwyd arbenigol, yn ôl yr angen. Mae gwasanaethau dadansoddi hefyd ar gael ac mae tâl am bob sampl a gyflwynir.

Contractwyr Arbenigol - Cyflogedig yn ôl yr angen.

2.3 Ystod y Gwasanaeth Bwyd

Mae Cyngor Bwrdeistref Sirol Merthyr Tudful wedi'i ddynodi'n Awdurdod Bwyd o dan Ddeddf Diogelwch Bwyd 1990.

Mae Tîm Iechyd Cyhoeddus y Cyngor sy'n eistedd o fewn Adran Iechyd yr Amgylchedd yn gyfrifol am ddarparu gwasanaethau diogelwch bwyd, safonau bwyd yn ogystal â rheoli clefydau heintus, swyddogaethau iechyd a diogelwch, cyflenwadau dŵr preifat ac angladdau iechyd cyhoeddus. Mae'r tîm yn cynnal ystod eang o weithgareddau er mwyn darparu gwasanaeth cynhwysfawr i'w gwsmeriaid gan gyfuno elfennau gorfodi, addysgol a chynghorol. Bydd y tîm yn: -

❖ Cynnal cofrestr gyfredol o sefydliadau busnes bwyd

- ❖ **Derbyn, ymateb i a phrosesu pob cais ar gyfer cofrestru safleoedd bwyd** - Mae nifer o geisiadau ar gyfer cofrestru safleoedd bwyd yn cael eu derbyn bob blwyddyn ac mae cynnydd sylweddol wedi'i nodi yn ystod y blynyddoedd diwethaf
- ❖ **Ymgymryd ag ymyriadau sy'n seiliedig ar risg mewn safleoedd lle mae bwyd yn cael ei gynhyrchu neu ei werthu i wirio cydymffurfiaeth â deddfwriaeth hylendid / safonau bwyd yn unol â'r Cod Ymarfer Cyfraith Bwyd** - Treulir cyfran fawr o amser swyddogion yn cynnal archwiliadau hylendid bwyd/safonau ac ymyriadau eraill mewn safleoedd bwyd ledled y Fwrdeistref Sirol.
- ❖ **Cymeradwyo ac arolygu busnesau bwyd sy'n trin cynhyrchion bwyd sy'n dod o anifeiliaid o fewn cwmplas Rheoliad a Ddargedwir (CE) Rhif 853/2004** - Mae'r tîm yn gyfrifol am brosesu ac ymateb i bob cais ac yn y pen draw eu cymeradwyo neu eu gwrthod. Mewn rhai achosion, gellir rhoi cymeradwyaeth amodol.
- ❖ **Cynnal ymweliadau/ail-ymweliadau rhwng ymyriadau wedi'u rhaglennu lle amlygwyd toriadau sylweddol** - Yn dilyn archwiliad o safle lle ceir problemau sylweddol, mae'n ofynnol i swyddogion gynnal arolygiad dilynol.
- ❖ **Gweithredu gofynion y Cynllun Sgorio Hylendid Bwyd statudol**
- ❖ **Gweithredu rhaglen samplu bwyd ar gyfer dadansoddi microbiolegol a chyfansoddiadol bwyd** - mae swyddogion yn cymryd samplau bwyd yn rheolaidd at ddibenion penderfynu ar ansawdd microbiolegol, gofyniad cyfansoddiadol bwyd a phrofi alergenau. Pan fydd samplau'n methu â bodloni'r swyddog safonau gofynnol, dilynwch unrhyw faterion a gwneir dadansoddiad pellach.
- ❖ **Darparu rheolaethau bwyd a fewnforiwyd fel Awdurdod Mewndirol trwy samplu, arolygu a gorfodi**
- ❖ **Cyhoeddi tystysgrifau Iechyd Allforio i fusnesau sy'n allforio bwydydd penodol**

- ❖ **Ymateb i gwynion sy'n ymwneud â chyflwr mangreoedd bwyd ac ymchwilio iddynt a gwerthu bwyd a allai fod yn anaddas i'w fwyta neu ei halogi** - Gall y cwynion hyn fod yn gysylltiedig â bwyd neu'n ymwneud â safle bwyd. Mae'r gwasanaeth bwyd yn ymchwilio i gwynion sy'n tarddu o fewn y Cyngor. Pan fydd cwyn yn tarddu y tu allan i'r Fwrdeistref Sirol, mae swyddogion yn gweithio'n agos gyda'r awdurdod bwyd perthnasol. Lle mae gan safle Brif Awdurdod, mae swyddogion yn cysylltu â'r Prif Awdurdod hwnnw i ddatrys y mater. Gall hyn hefyd gynnwys cadw a/neu atafaelu bwydydd afsain ac afiach.
- ❖ **Ymateb i gwynion/hysbysiadau sy'n ymwneud â chlefydau heintus a gludir gan fwyd ac ymchwilio iddynt** - Mae'r gwasanaeth yn derbyn hysbysiadau rheolaidd o achosion o wenwyn bwyd. Mae swyddogion yn ymchwilio i bob hysbysiad o ysbeidiol ac unrhyw achosion o heintiau a gludir gan fwyd a firaol.
- ❖ **Ymateb yn brydlon ac yn briodol i hysbysiadau o Hysbysiadau Bwyd a dderbynnir gan yr Asiantaeth Safonau Bwyd** - Drwy gydol y flwyddyn mae'r gwasanaeth yn derbyn nifer o rybuddion bwyd. Mae rhybuddion bwyd sydd angen gweithredu yn cael eu gweithredu gan swyddogion.
- ❖ **Casglu a chyflwyno gwybodaeth am ddigwyddiadau bwyd a gweithgarwch troseddol sy'n ymwneud â bwyd.**
- ❖ **Ymchwilio i achosion gwirioneddol a honedig o fwyd a salwch a gludir gan ddŵr.**
- ❖ **Darparu cyngor i fusnesau a'r gymuned ehangach ar faterion clefydau heintus.**
- ❖ **Ymgymryd â phrosiectau arbennig, arolygon ac ati wrth i'r angen godi a phan fydd adnoddau'n caniatáu.**
- ❖ **Archwilio ac ymateb i geisiadau cynllunio a thrwyddedu mewn perthynas â sefydliadau bwyd.**
- ❖ **Gweithredu fel Cartref/Prif Awdurdod ar gyfer eiddo** – Mae'r Cyngor yn gweithredu'n anffurfiol fel Awdurdod Cartref ar gyfer Siocledi OP, gwneuthurwr mawr sydd wedi'i leoli yn y Fwrdeistref Sirol. Ar hyn o bryd nid oes gan yr awdurdod gytundeb ffurfiol ar waith gan yr Awdurdod Sylfaenol.
- ❖ **Darparu cyngor ac arweiniad i safleoedd bwyd** – Mae darparu cyngor ac arweiniad i fusnesau lleol ac aelodau'r cyhoedd yn rhan allweddol o'n gwaith. Rydym yn darparu cyngor / arweiniad / taflenni cynghori i fusnesau bwyd ar sut i gydymffurfio â gofynion deddfwriaethol.
- ❖ **Cynnal ymwybyddiaeth hylendid bwyd a gweithgareddau hyrwyddo** – mae'r Adran yn defnyddio gwefan a llwyfannau cyfryngau cymdeithasol Awdurdodau Lleol i ymgysylltu

â'r cyhoedd/busnesau a hyrwyddo Ymgyrchoedd Ymwybyddiaeth Hylendid Bwyd yr Asiantaeth Safonau Bwyd.

- ❖ **Archwilio ac ymateb i geisiadau cynllunio a thrwyddedu / ESAG mewn perthynas â safleoedd a digwyddiadau bwyd.**

2.3.1 Gwasanaethau eraill a ddarperir ochr yn ochr â'r Gwasanaeth Bwyd

Ochr yn ochr â'r swyddogaeth gwasanaeth hylendid bwyd / safonau, mae Tîm Iechyd y Cyhoedd hefyd yn darparu'r Awdurdodau Lleol:

- ❖ Gwasanaeth rheoli clefydau heintus
- ❖ Gwasanaeth Iechyd a Diogelwch
- ❖ Cofrestru Gweithdrefnau Arbennig
- ❖ Rheoleiddio cyflenwadau dŵr preifat o fewn y Fwrdeistref
- ❖ Angladdau Iechyd Cyhoeddus
- ❖ Gorfodi deddfwriaeth dim ysmygu a rheoliadau iechyd y cyhoedd.
- ❖ Trwyddedu meysydd chwaraeon

2.4 Y Galw ar y Gwasanaeth Bwyd

a) Cyhoedd:

Rydym yn gwasanaethu 3 'math' o gwsmer:

- ❖ 60,000 o drigolion y Fwrdeistref,
- ❖ Nifer anhysbys o ddefnyddwyr sy'n byw y tu allan i'r Fwrdeistref ond sy'n siopa/bwyta yn y Fwrdeistref,
- ❖ Nifer anhysbys o ddefnyddwyr sy'n byw y tu allan i'r Fwrdeistref ond sydd wedi prynu bwyd sy'n cael ei gynhyrchu mewn safleoedd sydd wedi'u lleoli yn y Fwrdeistref.

b) Busnesau:

Ar 1 Ebrill 2023 roedd gan y Fwrdeistref oddeutu **591** o safleoedd bwyd sydd wedi'u cofrestru ar ei chronfa ddata. Mae pob busnes yn ddarostyngedig i rhaglen o ymyriadau sy'n seiliedig ar risg a benderfynir yn unol â'r Cod Ymarfer Cyfraith Bwyd Statudol (Cymru).

2.4.1 Mangroedd Bwyd

Mae 591 o safleoedd bwyd cofrestredig ym Mwrdeistref Sirol Merthyr Tudful ar 1 Ebrill 2023.

Mae proffil y busnesau hyn wedi'i nodi isod. Rhaid i weithredwyr busnesau bwyd gofrestru eu busnesau gyda'r Cyngor, ac eithrio pan fydd angen cymeradwyaeth ar y sefydliad.

Proffil Busnes Bwyd yn ôl Categori Mangre – 1 Ebrill 2023

Math o Safle (yn ôl categori LAEMS gynt)	Nifer y Safleoedd 2023/2024
Dosbarthwyr	10
Gweithgynhyrchwyr/Pacwyr	3
Cynhyrchwyr	2
Lladd-dai	1
Archfarchnad / goruwchfarchnad	10
Manwerthwyr bach	71
Manwerthwyr eraill	69
Bwyty/caffi/ffreutur	92
Hostel/gwesty	9
Tafarn/clwb	81
Bwytai mynd a'r bwyd ymaith	76
Sefydladau gofal	55
Ysgol/coleg	41
Uned bwyd symudol	23
Bwyty/arlwywr – eraill	48
CYFANSWM	591

Proffil Mangre Hylendid Bwyd trwy Raddfa Risg – 1 Ebrill 2023

Categori Graddfa'r Safle	Nifer o Adeiladau 2023/2024
A	3
B	43
C	227
D	65
E	237
Heb eu graddio	14
Cynllun sgorio risg y tu allan	2
Cyfanswm	591

Proffil Mangre Safonau Bwyd drwy Raddfa Risg – 1 Ebrill 2023	
Categori Graddfa'r Safle	Nifer o Adeiladau 2023/2024
A	0
B	39
C	539
Heb eu graddio	14
Cynllun sgorio risg y tu allan	2
Cyfanswm	594

2.4.2 Cymeradwyo Safle

Sefydliadau wedi eu Cymeradwyo - 1 Ebrill	
2023	
Math o sefydliad	Rhif
Storfa oer	1
Storfa Oer gydag ail-lapio a / neu ail-becynnu	1
Cyfanswm	2

Ar hyn o bryd mae gan yr Awdurdod **ddau** safle sydd wedi eu cymeradwyo o fewn y Fwrdeistref Sirol, y mae'r ddau ohonynt yn storfeydd oer annibynnol. Mae un storfa oer hefyd wedi'i chymeradwyo ar gyfer gweithgareddau ail-lapio.

Mae gwaith torri mawr hefyd wedi'i leoli yn y Fwrdeistref a gymeradwywyd gan Asiantaeth Safonau Bwyd Cymru (ASB), fodd bynnag mae gorfodi deddfwriaeth safonau bwyd yn disgyn o fewn cylch gwaith y gwasanaeth hwn.

2.4.3 Pwyntiau cyflenwi gwasanaeth

Mae'r gwasanaeth yn gweithredu o un man canolog mewn lleoliad cyfleus h.y. y Ganolfan Ddinesig, Stryd y Castell, Merthyr Tudful. Mae'r Ganolfan Ddinesig yn hawdd i'n cwsmeriaid ei chyrraedd trwy wasanaethau ffyrdd, rheilffyrdd a bysiau. Yr oriau swyddfa arferol yw 8.30am –

5.00pm o ddydd Llun i ddydd Iau ac 8.30am – 4.30pm ddydd Gwener. Ffôn: 01685 725000. Mae'r Swyddfeydd Dinesig ar agor yn gorfforol i'r cyhoedd rhwng 10-12 a 2-4pm gan y bu i fynediad i'r cyhoedd gael ei leihau yn ystod pandemig COVID.

Mae'r Awdurdod wedi symud i fodel o weithio hyblyg lle mae swyddogion yn gweithio'n bennaf o gartref ac o'r Ganolfan Ddinesig.

Gellir cysylltu â swyddogion nad ydynt yn gweithio mewn swyddfa trwy ffôn symudol neu ffonau meddal sydd wedi'u gosod ar eu gliniaduron. Gall defnyddwyr gwasanaeth hefyd e-bostio PublicHealth@merthyr.gov.uk.

2.4.4 Gwasanaeth Tu Hwnt i Oriau Swyddfa

Mae'r gwasanaeth yn gweithredu oriau swyddfa yn bennaf o ddydd Llun i ddydd Gwener. Fodd bynnag, mae mwy a mwy o fusnesau ar agor y tu allan i'r oriau hyn ac mae swyddogion yn cynnal archwiliadau yn rheolaidd gyda'r nos ac ar benwythnosau.

Ar hyn o bryd nid oes gwasanaeth brys ffurfiol y tu allan i'r oriau swyddfa er bod trefniadau anffurfiol wedi caniatáu i'r gwasanaeth ymateb i sefyllfaoedd brys yn y gorffennol gyda swyddogion yn mynychu ar sail ewyllys da. Mae'r gwasanaeth wedi ymrwymo i drefniant gyda Chyngor Cyfagos Rhondda Cynon Taf (RCT) i ddarparu yswiriant cyfatebol os nad yw swyddogion ar gael gan y naill awdurdod neu'r llall yn ystod argyfwng y tu allan i oriau swyddfa. Bwriad RCT yw trefnu gwasanaeth ffurfiol y tu allan i oriau swyddfa ar gyfer argyfyngau.

2.4.5 Gofynion Allanol ar y Gwasanaeth

Covid parhaus – gwaith adfer bwyd

Mae gwaddol pandemig Covid-19 wedi arwain at ôl-groniad sylweddol o arolygiadau hwyr wrth i lawer o fusnesau gau am gyfnodau estynedig a chafodd Swyddogion eu dargyfeirio'n llawn i ddarparu ymateb rheng flaen i amddiffyn iechyd y cyhoedd mewn lleoliadau agored i niwed hyd at 1 Gorffennaf 2022.

Cafodd gwasanaethau hylendid bwyd / safonau awdurdodau lleol ollyngiad gweinidogol i wroddi wrth y Codau Ymarfer Cyfraith Bwyd hyd at 1 Ebrill 2023. Datblygodd yr Asiantaeth Safonau Bwyd (ASB) 'Gynllun Adfer' a ddaeth i ben ar 31 Mawrth 2023. Darparodd hwn fframwaith i Awdurdodau Lleol 'ddal i fyny' ar ôl-groniad arolygiadau risg uchel. Sefydlwyd cerrig milltir gan yr ASB ar gyfer cwblhau archwiliadau hylendid Categori A - C / Categori A safonau bwyd a gwaith rhagweithiol / adweithiol arall. Cyflwynwyd ffurflenni 'gwirio tymheredd' chwarterol rheolaidd i'r ASB ac Uwch Reolwyr o fewn yr Awdurdod Lleol at ddibenion monitro perfformiad yn ystod y cyfnod hwn.

Cwblhaodd y gwasanaeth gynllun Adfer yr ASB yn llwyddiannus gan sicrhau bod **pob** arolygiad categori A-C yn gyfredol ac yn cael eu dwyn yn ôl o fewn y fframwaith statudol ar gyfer ymyriadau a gynlluniwyd. Cwblhawyd gwaith rhagweithiol ac adweithiol yn llwyddiannus hefyd, ynghyd ag aildechrau gwaith samplu bwyd.

Er i'r gwasanaeth symud yn gynt na'r cerrig milltir yn y Cynllun Adfer a dechrau delio â safleoedd eithriadol oedd â graddfa risg is, mae ôl-groniad sylweddol o arolygiadau hylendid bwyd Categori D ac E hwyr ac mae angen eu rhaglennu'n ofalus yn y cynllun ymyrraeth gwasanaeth.

O 1 Ebrill 2023 mae 39 sgôr 39 D a 161 sgor E o arolygiada'n hwyr. Gan nad yw'r safleoedd hyn wedi cael eu harchwilio am 2-3 blynedd oherwydd pandemig COVID-19, mae hyn wedi creu nifer anarferol o isel o arolygiadau categori D ac Achosion Brys sydd i fod i gael eu harchwilio'n naturiol eleni a bydd y duedd hon yn parhau i ddangos dros y 2-3 blynedd nesaf. Mae angen integreiddio'r ôl-groniad hwn yn raddol yn ôl i'r system dros y tair blynedd nesaf er mwyn osgoi creu sawl ton brig o arolygiadau a fyddai'n rhoi galw ychwanegol ar adnoddau gwasanaeth yn y blynyddoedd i ddod.

O ran safonau bwyd, mae nifer fach o arolygiadau categori B ac C yn hwyr gan mai dim ond cerrig milltir ar gyfer arolygiadau categori A y sefydlodd cynllun adfer yr ASB hyd at ddiwedd mis Mawrth 2023.

Rheoli alergenau

Gall alergeddau bwyd fod yn angheuol, ac amcangyfrifir bod gan 1-2% o oedolion a 5-8% o blant alergedd bwyd, sy'n cyfrif am oddeutu 2 filiwn o bobl yn y DU. Bu sawl achos proffil uchel yn ymwneud â marwolaethau pobl ifanc yn eu harddegau ar ôl bwyta alergenau heb eu datgan. Yn gyffredinol, canfuwyd bod cydymffurfiaeth busnes â gofynion labelu alergenau newydd yn wael. Mae darparu gwybodaeth a chymorth i fusnesau i'w helpu i gydymffurfio â'r gofynion wedi gosod, ac yn parhau osod, goblygiadau ar adnoddau'r gwasanaeth.

Mae pob arolygiad hefyd yn cymryd 1 awr yn hirach ar gyfartaledd i'w gwblhau oherwydd gofynion cynyddol gwaith safonau bwyd sy'n ymwneud â rheoli alergenau a sicrhau cydymffurfiaeth â deddfwriaeth newydd sy'n ymwneud â chynhyrchion sydd wedi'u pecynnu ymlaen llaw i'w gwerthu'n uniongyrchol (PPDS) o ganlyniad i gyflwyno Cyfraith Natasha ym mis Hydref 2021.

Swyddogion sy'n datblygu cymwyseddau.

Yn ystod 2022, penodwyd dau swyddog newydd i ymgymryd â rheolaethau swyddogol hylendid bwyd / safonau. Er bod y Swyddogion hyn yn datblygu eu cymwyseddau, mae eu hawdurdodiadau yn gyfyngedig, sy'n golygu nad allant ymgymryd â'r ystod lawn o ddyletswyddau. Mae swyddog hefyd i fod i adael y gwasanaeth ym mis Awst 2023 ac yn seiliedig ar recriwtio diweddar rhagwelir ei bod yn annhebygol y bydd y gwasanaeth yn gallu recriwtio swyddog cwbl gymwys.

Cadw a recriwtio staff

Mae mater sylweddol o ran gwytnwch y gweithlu o fewn proffesiwn lechyd yr Amgylchedd fel yr amlinellir yn adroddiad Arolwg o'r Gweithlu Lechyd yr Amgylchedd Sefydliad Siartredig Lechyd yr Amgylchedd (CIEH).

Mae recriwtio Swyddogion Lechyd yr Amgylchedd cymwys a phrofiadol yn her sylweddol ac mae hyn yn adlewyrchu'r dirwedd bresennol ledled Cymru a Lloegr. Mae'r sefyllfa'n cael ei gwaethygu ymhellach gan y gwahaniaethu mewn cyfraddau cyflog sy'n arwain at Swyddogion yn symud o un Awdurdod Lleol i'r llall.

Mae yna nifer o ffactorau sy'n cyfrannu at leihad sylweddol a'r nifer cyfyngedig o bobl yn y gronfa hon o weithwyr proffesiynol. Mae'r rhain yn cynnwys: gweithlu sy'n heneiddio, uwch swyddogion yn ymddeol, colli swyddogion i sectorau/asiantaethau eraill megis yr Asiantaeth Safonau Bwyd / Iechyd Cyhoeddus Cymru / Cwmnïau Ymgynghoriaeth Preifat / secondiad i Lywodraeth Cymru, y mae pob un ohonynt yn aml yn cynnig taliadau / buddion uwch na Llywodraeth Leol.

Amlygodd adroddiad Cyfarwyddwyr Gwarchod y Cyhoedd Cymru, *Adeiladu ar gyfer y Dyfodol*, bwysigrwydd hanfodol gwasanaethau Gwarchod y Cyhoedd a'u cyfraniad pwysig at iechyd y cyhoedd. Gwnaeth yr adroddiad nifer o argymhellion, a oedd yn cynnwys Awdurdodau Lleol, a Llywodraeth Cymru yn cydnabod rôl hanfodol gwasanaethau Gwarchod y Cyhoedd / Iechyd yr Amgylchedd ac ymrwymo i gynyddu'r buddsoddiad mewn cyllidebau ar gyfer y gwasanaethau hynny er mwyn galluogi twf mewn lefelau staffio rheng flaen i lefel fwy gwydn, gan ddefnyddio buddsoddiad cyllideb craidd neu fecanweithiau cyllid grant tymor hir. Argymhellwyd hefyd greu rhaglen datblygu gweithlu Diogelu'r Cyhoedd a ariennir er mwyn recriwtio a chadw gweithlu gyda'r sgiliau angenrheidiol i fodloni gofynion presennol a gofynion eraill sy'n dod i'r amlwg a sefydliad, a chefnogaeth ariannol, prentisiaeth Swyddog Cydymffurfio Rheoleiddiol a ariennir yn llawn yng Nghymru.

Cynnydd mewn Gweithgaredd Gorfodi

Mae tystiolaeth barhaus i ddangos mai un o gymynroddion pandemig COVID-19 yw bod safonau mewn safleoedd bwyd a lefelau cydymffurfio wedi gostwng. Mae hyn wedi gwaethygu ymhellach gan yr argyfwng costau byw parhaus, sy'n cynyddu'r tebygolrwydd y bydd busnesau'n gweithredu mesurau arbed costau fel diffodd offer rheweiddio dros nos neu ddefnyddio bwydydd y tu hwnt i'r dyddiad sydd angen eu defnyddio.

Mae swyddogion yn ein Hadran yn adrodd ynghylch nifer cynyddol o adeiladau sy'n cael eu graddio 0-2 (nad ydynt yn cydymffurfio'n gyffredinol). O ganlyniad, mae cynnydd cyfatebol yn lefel y camau gorfodi sy'n cael eu cymryd, gan gynnwys ailymweliadau, cau busnesau gwirfoddol neu orfodol, cyflwyno Hysbysiadau Gwella Hylendid ac erlyniadau.

Mae hyn yn cael effaith ar ddarparu gwasanaethau, gan fod camau gorfodi yn cymryd llawer o amser oherwydd mwy o waith papur cyfreithiol, ailymweliadau lluosog i sicrhau bod camau adfer sy'n ofynnol ar frys yn cael sylw, presenoldeb llys, y mae pob un ohonynt yn tynnu adnoddau swyddogion i ffwrdd o gynnal arolygiadau. Yna caiff y busnesau hyn eu hail-gategoreiddio fel risg uchel ar gyfer ymyrraeth newydd.

Yn ogystal, pan fydd busnesau'n derbyn sgôr hylendid bwyd gwael, maent fel arfer yn gofyn am ymweliad ail-sgorio er mwyn ceisio gwella eu 'sgoriau ar y drysau' y mae'n rhaid iddynt eu harddangos. Cynyddodd nifer y ceisiadau ail-sgorio yn sylweddol yn ystod 2022-23 o'i gymharu â blynyddoedd blaenorol a rhagwelir y bydd y duedd hon yn parhau. Bydd yn rhaid blaenoriaethu'r ymweliadau ail-sgorio hyn hefyd, yn unol â'r gofyniad statudol i gwblhau'r arolygiad ail-sgorio o fewn 3 mis i gyflwyno cais cyflogedig i'r Awdurdod.

Menter Prydau Ysgol am Ddim Llywodraeth Cymru

Mae cyflwyno Menter Prydau Ysgol am Ddim Llywodraeth Cymru wedi arwain at gynnydd yn nifer yr ysgolion sydd bellach wedi symud i'r Categori B ar gyfer sgôr risg safleoedd archwilio hylendid bwyd. Gellir priodoli hyn i sgôr ychwanegol a roddir ar gyfer grwpiau risg uchel lle mae

mwy nag 20 o brydau bwyd yn cael eu gweini i blant dan 5 oed. Ar hyn o bryd mae gan y gwasanaeth 7 ysgol sydd bellach yn dod o fewn cyfundrefn arolygu 12 mis a disgwylir i hyn gynyddu yn 2023-24 wrth i ôl-groniad yr ysgolion Categori D presennol gael eu harchwilio.

Gofynion busnes newydd

Mae nifer y busnesau bwyd cofrestredig yn amrywio oherwydd bod busnesau newydd yn agor i fasnachu, busnesau presennol sy'n rhoi'r gorau i fasnachu, a busnesau lle mae newid mewn perchnogaeth, rheolaeth a/neu weithgareddau bwyd.

Mae angen archwilio pob busnes bwyd newydd i asesu cydymffurfiaeth â deddfwriaeth hylendid bwyd / safonau bwyd a derbyn sgôr hylendid bwyd. Mae bob amser yn anodd rhagweld nifer y busnesau newydd a fydd yn dechrau masnachu, er y dylid nodi bod cynnydd sylweddol wedi bod yn nifer y busnesau newydd sy'n cofrestru gyda'r Cyngor yn ystod y blynyddoedd diwethaf. Mae hyn yn effeithio ar feysydd eraill o waith wedi'i raglennu a wneir gan swyddogion hylendid bwyd a safonau bwyd.

Ar 1 Ebrill 2023, roedd 14 o fusnesau newydd gofrestru yn aros am archwiliad o ran hylendid a safonau bwyd. Mae'r busnesau hyn yn cael eu hasesu ar sail risg gynhenid ac yn cael eu blaenoriaethu yn unol â hynny i'w harchwilio.

Yn ystod y blynyddoedd diwethaf nodwyd bod busnesau'n aml yn dechrau ac yna'n rhoi'r gorau i fasnachu o fewn cyfnod cymharol fyr, mae hyn yn profi i fod yn wastraff adnoddau na ellir ei osgoi. Bydd y busnes fel arfer yn cael ei ailagor gan weithredwr busnes bwyd newydd a bydd angen archwiliad newydd arall. Mae'r 'argyfwng costau byw' presennol yn debygol o weld y duedd hon yn parhau wrth i'r sector busnesau bach barhau i fod yn ansefydlog.

Trefniadau Diogelu Cynllun Sgorio Hylendid Bwyd Statudol (FHRS)

Mae'r FHRS yn ymgorffori mesurau diogelu i sicrhau ei fod yn deg i fusnesau. Mae hyn yn cynnwys gweithdrefn apelio, 'hawl i ymateb' a mecanwaith ar gyfer gofyn am ailarchwiliad neu ailymweld am ail-sgorio. Ni ellir rhagweld y gwaith ychwanegol y mae'r mesurau diogelu hyn yn ei gynhyrchu flwyddyn ar ôl blwyddyn, er bod ffi yn daladwy pan ofynnir am ail-ymweliadau.

Gwell deallusrwydd

Mae gwell gwybodaeth mewn perthynas â throseddau bwyd lleol, rhanbarthol a chenedlaethol wedi cynyddu nifer y ceisiadau i weithio gydag asiantaethau partner. Unwaith eto, mae'n anodd mesur yr effaith ond gall fod yn sylweddol ac effeithio ar raglenni ymyrraeth wedi'u cynllunio.

Effaith technegau diagnostig moleciwlaidd labordy newydd

Mae'r Awdurdod yn rhagweld cynnydd sylweddol yn nifer yr achosion a gadarnhawyd o bathogenau y mae angen ymchwilio iddynt oherwydd cyflwyno dulliau profi moleciwlaidd newydd mewn labordai microbioleg. Mae'r drefn brofi newydd (PCR) yn fwy sensitif na dulliau traddodiadol gan roi mwy o alw ar y gwasanaeth. Mae arwyddion eisoes o'r duedd gynyddol hon.

Ceisiadau Rhyddid Gwybodaeth a Gwybodaeth Amgylcheddol

Mae mwy o ymwybyddiaeth ar ran y cyhoedd wedi arwain at gynnydd mewn ceisiadau Rhyddid Gwybodaeth a Gwybodaeth Amgylcheddol, gan roi mwy o alw ar swyddogion.

Rhaglenni trawsnewid yr ASB

Ers sawl blwyddyn, mae'r ASB wedi bod yn canolbwyntio ar raglenni i foderneiddio sut mae busnesau'n cael eu rheoleiddio. Mae'r [r Rhaglen Trawsnewid Gweithredol](#) a'r [Rhaglen Sicrhau Cydymffurfiaeth Busnes](#) (ABC) yn rhoi mwy o alw ar awdurdodau lleol i lywio'r gwaith hwn. Mae mwy o geisiadau am ddata, ymgynghoriadau, ceisiadau i gymryd rhan mewn astudiaethau peilot i gyd wedi ychwanegu at bwysau ar wasanaethau hylendid / safonau bwyd sydd eisoes dan bwysau ledled Cymru, yn enwedig yn ystod cyfnod parhaus o adferiad ar ôl y pandemig.

Amrywiaeth ddiwylliannol ac ethnig

Yn draddodiadol, mae nifer y busnesau bwyd yn y Fwrdeistref Sirol nad Saesneg yw eu hiaith gyntaf wedi bod yn isel. Fodd bynnag, yn ystod y blynyddoedd diwethaf, bu cynnydd yn nifer y busnesau sy'n cael eu rhedeg gan weithredwyr busnesau bwyd o darddiad Dwyrain Ewrop ac ethnigrwydd eraill. Wedi dweud hynny, mae hyn yn dal i gyfrif am ganran fach yn unig o fusnesau bwyd yn y Fwrdeistref ac mae'r effaith ar y gwasanaeth yn isel.

Mae'r gwasanaeth yn defnyddio llinell iaith a Gwasanaeth Dehongli a Chyfieithu Cymru (WITS) i gynorthwyo gyda chyfathrebu os oes angen. Mae busnesau hefyd yn cael eu cyfeirio at wefan yr Asiantaeth Safonau Bwyd www.food.gov.uk i gael pecynnau Busnes Gwell Bwyd Mwy Diogel sydd ar gael mewn gwahanol ieithoedd i leihau'r rhwystr iaith. Mae taflenni gwybodaeth amlieithog wedi'u hamgáu gyda hysbysiadau, os bernir bod angen, i roi cyngor ar bwysigrwydd dogfennau cyfreithiol a gyhoeddwyd.

Lle bo angen, rhoddir ystyriaeth i gydraddoldeb ac amrywiaeth pan fydd polisïau a gweithdrefnau yn cael eu diwygio i sicrhau nad oes unrhyw wahaniaethu neu waharddiad.

Cynhyrchwyr Bwyd

Yn ogystal â'r safle a gymeradwywyd, mae dau wneuthurwr bwyd arall wedi'u lleoli yn y Fwrdeistref. Y mwyaf ohonynt yw siocledi OP, gwneuthurwr ac allforiwr cynhyrchion melysion moethus. Mae'r busnes arall yn wneuthurwr bach o gacennau caws.

Cyfrifoldebau bwyd wedi'i fewnforio

Er bod Merthyr Tudful yn Awdurdod Lleol mewndirol, mae gan y gwasanaeth rôl bwysig i'w chwarae o hyd mewn gwiriadau diogelwch bwyd i sicrhau bod bwydydd a fewnforir yn bodloni gofynion diogelwch bwyd. Mae'r rôl hon wedi dod yn fwyfwy pwysig o ganlyniad i adael yr UE a chyhoeddiad y Llywodraeth na fyddai gwiriadau ffisegol ar fwyd a fewnforir mewn swyddi rheoli ffiniau yn dechrau ym mis Gorffennaf 2022 fel y cynlluniwyd.

Cynigiwyd cyfundrefn fyd-eang newydd ar gyfer rheoli cynhyrchion bwyd a bwyd anifeiliaid a fewnforiwyd sy'n dod i mewn i'r DU ar ffurf Model gweithredu Targed Ffiniau (BTOM) ym mis Ebrill 2023 gyda rheolyddion yn cael eu cyflwyno'n raddol o fis Hydref 2023. Yn absenoldeb rheolaethau mewnforio llawn y DU ar gyfer bwydydd risg uchel mae effaith barhaus ar awdurdodau lleol mewndirol fel Merthyr Tudful

Yn ystod yr archwiliad o safleoedd bwyd, mae swyddogion yn ystyried tarddiad bwydydd a fewnforir. Ymchwilir i unrhyw arwyddion nad oedd bwyd yn destun rheolaethau mewnforio cywir a, lle bo angen, caiff y bwyd ei dynnu o'r gadwyn fwyd. Gall bwydydd a fewnforir hefyd fod yn destun archwiliad fel rhan o'n rhaglen samplu sy'n cael ei llywio gan gynllun Monitro Cenedlaethol y DU yr Asiantaeth Safonau Bwyd sy'n amlinellu blaenoriaethau samplu ar gyfer 2023-24 yn seiliedig ar wybodaeth fyd-eang a hefyd trwy hysbysiadau gan blatfform Cyfathrebu Doethach yr Asiantaeth Safonau Bwyd.

Mae gweithgarwch gorfodi yn y maes hwn wedi cynyddu yn ystod yr ychydig fisoedd diwethaf, yn enwedig mewn perthynas â mewnforio cynhyrchion a fwriadwyd yn wreiddiol ar gyfer marchnad America ac nad ydynt yn cydymffurfio â gofynion diogelwch bwyd deddfwriaethol y DU gan eu bod yn cynnwys ychwanegion anghyfreithlon.

Ers 1 Ebrill 2023, o fewn y Fwrdeistref Sirol, atafaelwyd a symudwyd 106 potel o ddioid Prime sy'n cynnwys citrate tri-magnesiwm yn ffurfiol o'r farchnad ac roedd 8 potel yn destun ildio gwirfoddol. Atafaelwyd 18 bar o siocled cysefin hefyd am fethu â bodloni gofynion labelu bwyd. Codwyd tri digwyddiad gydag Asiantaeth Safonau Bwyd Cymru a'r Uned Genedlaethol Troseddau Bwyd a hysbyswyd Prif Awdurdod Melysion y blaned Mawrth am faterion amddiffyn brand gan fod eu bariau Galaxy yn cael eu gorgyffwrdd â lapio Prime. Fe wnaeth y gwaith adweithiol ac ymchwilio hwn ddargyfeirio tri swyddog i ffwrdd o allu cynnal archwiliadau hylendid bwyd arferol am gyfnod o bythefnos.



Yn ogystal, ym mis Rhagfyr 2022, cafodd 31 bocs o Felysion Swedish Fish a fewnforiwyd sy'n cynnwys ychwanegyn olew mwynol gwyn heb awdurdod eu tynnu o'r gadwyn fwyd ym Merthyr Tudful trwy ildio gwirfoddol gan na chaniatawyd i'r cynhyrchion hyn gael eu gwerthu'n gyfreithiol ym marchnad y DU.



Yn seiliedig ar dueddiadau diweddar, rhagwelir y bydd y math hwn o waith yn parhau i gynyddu yn 2023/24.

Busnesau tymhorol

Mae nifer y busnesau tymhorol yn isel ac nid yw'n achosi unrhyw anawsterau.

2.5 Polisi Cydymffurfio a Gorfodi

Mae'r Awdurdod wedi mabwysiadu Polisi Cydymffurfio a Gorfodi yn ffurfiol⁵. Roedd y polisi yn destun adolygiad 5 mlynedd yn unol â gofynion Deddf Gorfodi Rheoleiddiol a Sanctsiynau 2008 ac fe'i cymeradwywyd gan y Cyngor ym mis Mawrth 2019.

Wrth ddod i unrhyw benderfyniadau gorfodi, rhoddir ystyriaeth i'r ffactorau canlynol:

- ❖ Difrifoldeb y drosedd
- ❖ Hanes y busnes yn y gorffennol
- ❖ Hyder mewn rheoli
- ❖ Canlyniadau diffyg cydymffurfio
- ❖ Effeithiolrwydd tebygol amrywiol opsiynau gorfodi
- ❖ Agwedd y gweithredwr/perchennog

Mae'r Polisi yn adlewyrchu egwyddorion cymesuredd, targedu, cysondeb, tryloywder ac atebolrwydd. Mae'r polisi yn nodi ein dull presennol o ofodi'r gyfraith ac mae'n seiliedig ar yr egwyddorion a ddyfernir gan y Cod Rheoleiddwyr ac⁶ yn ystyried canllawiau cyfredol y llywodraeth. Mae'r polisi ar gael ar wefan yr Awdurdod Lleol a gellir cael copi caled drwy gysylltu â Rheolwr Iechyd yr Amgylchedd, Cyngor Bwrdeistref Sirol Merthyr Tudful, Adran Iechyd yr Amgylchedd, Y Ganolfan Ddinesig, Stryd y Castell, Merthyr Tudful, CF47 8AN.

⁵ [Polisi Cydymffurfio a Gorfodi 2019 \(merthyr.gov.uk\)](https://www.merthyr.gov.uk)

⁶ [Cod Rheoleiddwyr \(publishing.service.gov.uk\)](https://publishing.service.gov.uk)

3. Cyflenwi Gwasanaeth

3.1 Hylendid Bwyd/Ymyriadau Safonau

Mae'r Cod Ymarfer Cyfraith Bwyd (Cymru) yn caniatáu dull hyblyg o orfodi'r gyfraith fwyd lle gall Awdurdodau Lleol ddefnyddio ystod o ymyriadau i fonitro, cefnogi a chynyddu cydymffurfiaeth busnesau. Polisi Gwasanaeth Bwyd Merthyr Tudful yw sicrhau bod pob busnes bwyd yn y Fwrdeistref yn derbyn ymyriadau yn unol â Chod Ymarfer Cyfraith Bwyd (Cymru) a'r Canllawiau Ymarfer.

3.1.1 Hylendid Bwyd

Mae ymyriadau yn cynnwys rheolaethau swyddogol ac answyddogol:

Rheolaethau Swyddogol

- Arolygiadau
- Monitro
- Gwyliadwriaeth
- Dilysu
- Archwiliad
- Samplu lle mae dadansoddiad i'w wneud gan labordy swyddogol

Rheolaethau Answyddogol

- Addysg, cyngor a hyfforddiant
- Gwybodaeth a chasglu gwybodaeth (gan gynnwys samplu lle na fydd labordy swyddogol yn cynnal y dadansoddiad neu'r arholiad).

Cymhwysir ymyriadau ar ddull sy'n seiliedig ar risg fel y gellir cyfeirio rheoleiddio mwy dwys at y busnesau bwyd hynny sy'n achosi'r risg fwyaf i iechyd y cyhoedd.

Mae pandemig COVID-19 wedi arwain at ôl-groniad sylweddol o ymyriadau hwyr ac eleni mae ymyriadau'r cynllun gwasanaeth yn ystyried arolygiadau o hylendid bwyd Categori D / E ac ymyriadau safonau Categori B / C sy'n dal i fod heb eu gwirio.

Roedd Cynllun Adfer yr Asiantaeth Safonau Bwyd yn rhedeg tan 31 Mawrth 2023 ac erbyn hyn mae disgwyl i awdurdodau lleol ddychwelyd i gydymffurfio â'r amleddau hylendid bwyd ac ymyriad safonau a ragnodir yn y Cod Ymarfer Cyfraith Bwyd. Mae'r ASB wedi cydnabod bod pob Awdurdod Lleol wedi cyrraedd gwahanol fannau o ran y nifer y safleoedd sy'n dal heb dderbyn ymyrraeth ac ar adeg ysgrifennu'r cynllun hwn rydym disgwyl arweiniad pellach gan yr ASB ynghylch sut i fynd i'r afael â'r ôl-groniad hwn.

Mae'r Cod Ymarfer yn ei gwneud yn ofynnol bod y safle â sgôr risg uchaf yn destun arolwg rhannol neu lawn, neu archwiliad. Mae'r gwasanaeth wedi ymrwmo i gynnal arolygiadau llawn yn ein safleoedd risg uchaf sy'n cael eu categoreiddio fel A neu B ar gyfnodau a bennir yn y Cod.

Mae cyfle i'r gwasanaeth newid rhwng un neu fwy o ymyriadau sy'n cynnwys rheolaethau swyddogol mewn safleoedd categori C os bernir bod y safle'n cydymffurfio'n fras, yn hytrach na

chynnal arolwg llawn, arolwg rhannol neu archwiliad. Mae ein profiad wedi dangos i ni fod busnesau yn yr hinsawdd economaidd presennol yn gynyddol barod i dorri corneli neu ymestyn allan i farchnadoedd neu brosesau newydd i gael dau ben llinyn ynghyd. Credwn fod diffygion hylendid bwyd yn fwy tebygol o gael eu nodi o ganlyniad i archwiliad trylwyr a byddwn yn parhau i ddefnyddio arolwg llawn, rhannol neu archwiliad fel y dull o ymyrryd a ddewiswyd gennym yn y safleoedd hyn. Mae cynnal archwiliadau neu arolygon llawn/ rhannol o fusnesau Categori C hefyd yn golygu na fydd yr egwyl rhwng dyfarnu sgôr hylendid bwyd yn fwy na 18 mis. Mae gan adael cyfnodau hir rhwng graddfeydd ail-sgorio potensial i danseilio'r cynllun sgorio hylendid bwyd statudol.

Gall safleoedd Categori D fod yn destun ymyriadau, sy'n amrywio rhwng ymyriadau sy'n rheolaethau swyddogol ac answyddogol. Ar hyn o bryd mae gan y tîm bolisi o gynnal rheolaethau swyddogol mewn busnesau â sgôr D.

Gall safleoedd Categori E fod yn destun strategaeth orfodi amgen a allai gynnwys defnyddio holiaduron / arolygon / arolygiadau ar sail prosiect / ymweliadau casglu gwybodaeth. Fodd bynnag, byddwn yn cynnal arolygiad:

- ❖ pan fyddant yn destun cwyn.
- ❖ Pan ddown yn ymwybodol o newid sylweddol yn natur y busnes, sy'n debygol o newid y sgôr risg e.e. trwy geisiadau cynllunio, gwybodaeth leol, ceisiadau am gyngor gan y perchennog
- ❖ Byddwn yn nodi ac yn targedu grwpiau penodol o safleoedd ar gyfer mentrau diogelwch bwyd.
- ❖ Byddwn yn cysylltu â phob safle risg isel o leiaf unwaith bob 3 blynedd i ganfod eu statws.

Oherwydd yr ôl-groniad presennol o arolygiadau categori E, bydd cymysgedd o ddulliau'n cael eu cymryd yn dibynnu ar y risg ac mewn ffordd sy'n 'wastadu'n effeithiol y brig' o arolygiadau ar gyfer blynyddoedd gwasanaeth yn y dyfodol. Rhagwelir y bydd yr ôl-groniad yn cael ei reoli dros gyfnod o 3 blynedd.

Sefydlu Proffil

Mae Tabl 1 isod yn darparu proffil o nifer yr adeiladau ym mhob categori sgorio risg hylendid bwyd yn y Fwrdeistref. Mae'r tabl yn dangos, ers pandemig COVID-19, bod nifer y safleoedd Categori A a B Hylendid wedi cynyddu. Mae'r proffil Categori A wedi codi o 0 ac wedi aros yn gyson uwch yn ystod y ddwy flynedd ariannol ddiwethaf. Fodd bynnag, mae'r cynnydd mwyaf nodedig wedi digwydd o fewn y sgôr risg Categori B, lle mae nifer yr adeiladau bron wedi dyblu. Mae hefyd yn nodi bod y gwasanaeth wedi lleihau nifer y busnesau heb eu graddio i bob pwrpas.

Tabl 1 – Proffil safle o fewn pob categori sgorio risg hylendid bwyd

CATEGORI	Nifer y Safleoedd 2021/2022	Nifer y safleoedd 2022/2023	Nifer y safleoedd 2023/24
Sgôr risg A	0	3	3
Risg Rating B	26	25	43
Sgôr risg C	269	246	227
Sgôr Risg D	66	67	65
Sgôr risg E	197	222	237
Heb eu Graddio	48	40	14

Mae safleoedd sy'n destun arolygiadau ac ymyriadau bwyd yn cael eu prisio gan risg. Mae'r sgôr risg yn cael ei wneud yn unol ag Atodiad 1 Cod Ymarfer Cyfraith Bwyd Cymru (Gorffennaf 2021) mae amllder yr archwiliad/ymyrraeth yn cael ei bennu gan y sgôr risg fel yr amlinellir yn **Nhabl 2** isod. Gall amllder yr arolygiad amrywio o unwaith bob 6 mis, os yw'r safle'n gategori A, i unwaith bob 3 blynedd ar gyfer categori E. Mae'r isafswm amllder y dylai busnes bwyd dderbyn ymyrraeth yn unol â'r Cod Ymarfer Cyfraith Bwyd wedi'i nodi isod:

Tabl 2 – Isafswm amllder ymyrraeth hylendid bwyd

Categori	Amlledd yr Ymyrraeth
A	O leiaf bob 6 mis
B	O leiaf bob 12 mis
C	O leiaf bob 18 mis
D	O leiaf bob dwy flynedd
E	O leiaf bob 3 blynedd

Mae'r gronfa ddata yn cael ei diweddarau i adlewyrchu unrhyw newidiadau i fusnesau presennol, busnesau newydd sydd wedi dechrau masnachu a busnesau sydd wedi rhoi'r gorau i fasnachu. Bydd busnesau newydd yn cael eu hymweld a'u graddio mewn perygl yn unol â Chod Ymarfer Cyfraith Bwyd Cymru.

Nod y gwasanaeth bwyd yw cynnal rhaglen o arolygiadau ac ymyriadau arfaethedig ar gyfer safleoedd bwyd ar gyfer 2023/24 yn unol â'r gofyniad Cod Ymarfer Cyfraith Bwyd, gan ddefnyddio'r hyblygrwydd sydd wedi'i gynnwys yn y Cod fel yr amlinellir yn **Nhabl 3**.

Tabl 3 Crynodeb o'r Rhaglen Waith ar gyfer arolygiadau hylendid bwyd ar gyfer 2023/24 yn seiliedig ar risg, dyddiadau cyflwyno arolygiadau a chynnwys arolygiadau hwyr a gynhyrchir gan bandemig COVID-19

Categori Risg	Nifer o Arolygiadau Dyledus / Gorddyledus	Dim ymweliadau wedi'u cynllunio	Math o ymweliad
A	3	3	Arolygiad llawn
B	43	43	Arolygiad llawn
C	227	227	Arolygiad llawn
D (dyledus)	12	12	Arolygiad llawn
D (yn hwyr)	39	39	Arolygiad llawn
E (dyledus)	14	14	AES / arolygiad llawn yn dibynnu ar risg /
E (yn hwyr)	161	50	AES / Arolygiad llawn yn dibynnu ar risg
Adeiladau newydd (gan gynnwys heb ei ardrethu)	14 heb ei raddio ar ddechrau'r flwyddyn - amcangyfrif cyfanswm o 90 dros y flwyddyn	14 heb ei raddio ar ddechrau'r flwyddyn - amcangyfrif bod cyfanswm o 90 dros y flwyddyn	Arolygiad llawn
Ymweliadau â phob categori	Amcangyfrif o 70	70	Rheolaeth swyddogol- Ailymweld i wirio cydymffurfiaeth
Sgôr y gofynnir amdano o dan y FHRS	Amcangyfrif o 19	19	Arolygiad llawn
Cyfanswm	678	567	

3.1.2 Safonau Bwyd

Tabl 4 Proffil Sefydlu

CATEGORI	Nifer y Safleoedd 2021/2022	Nifer y safleoedd 2022/2023	Nifer y safleoedd 2023/24
Sgôr risg A	0	0	0
Sgôr Risg B	27	29	39
Sgôr risg C	446	498	539

Tabl 5 Crynodeb o'r Rhaglen Waith ar gyfer arolygiadau safonau bwyd ar gyfer 2023/24 yn seiliedig ar risg, dyddiadau cyflwyno arolygiadau a chynnwys arolygiadau hwyr a gynhrychir gan bandemig COVID-19

Categori Risg	Dim archwiliadau yn ddyledus / gorddyledus	Dim ymweliadau wedi'u cynllunio	Math o ymweliad
A	0	0	Arolygiad llawn
B (dyledus)	3	3	Arolygiad llawn
B (yn hwyr)	4	4	Arolygiad llawn
C	65	65	Arolygiad llawn
C (yn hwyr)	55	55	Arolygiad llawn
Cyfanswm	127	127	

Tabl 6 – Safonau bwyd Amlder ymyrraeth sylfaenol

Categori	Amledd yr Ymyrraeth
A	O leiaf bob 12 mis
B	O leiaf bob 24 mis
C	Strategaeth neu ymyrraeth orfodi amgen bob 5 mlynedd

Yn draddodiadol, mae Safonau Masnach wedi gorfodi deddfwriaeth safonau bwyd gan gynnwys cyfansoddiad, honiadau labelu, alergenau, halogiad cemegol, safonau cyfansoddiadol, ychwanegion cynhwysion a bwydydd a addaswyd yn enetig, ac eitemau, megis plastigau, sy'n dod i gysylltiad â bwyd. Fodd bynnag, trosglwyddwyd y swyddogaeth i Wasanaeth Lechyd yr Amgylchedd yn 2014 fel rhan o agenda effeithlonrwydd heb unrhyw adnodd ychwanegol.

O ganlyniad, mae amlder ymyriadau safonau bwyd, ym mhob un ond rhai achosion, yn dilyn y sgôr hylendid bwyd a roddwyd, gan y bydd hyn fel arfer yn fwy aml nag archwiliad safonau wedi'i drefnu. Bydd hyn yn sicrhau mai dim ond un ymweliad sy'n cael ei gynnal lle cynhelir archwiliadau hylendid a safonau ar yr un pryd. Mae canlyniadau ein harolwg cwsmeriaid yn dangos bod busnesau'n gwerthfawrogi ymweliadau gorfodi ac eisiau cydlynu swyddogaethau'r Cyngor i leihau'r baich ar eu busnes. Pan fo ymweliad safonau yn ddyledus cyn yr ymweliad hylendid (mae hwn fel arfer yn nifer fach iawn) bydd hyn naill ai'n cael ei gynnal ar wahân neu bydd yr archwiliad hylendid yn cael ei gyflwyno fel bod yr arolygiadau'n cael eu cynnal ar yr un pryd. Mae ymweliadau safonau yn dod yn naturiol i'w harchwilio ac mae'r gofyniad i ddychwelyd i'r amleddau ymyrdd a nodir yn y Cod Ymarfer Cyfraith Bwyd wedi dod yn fwy o broblem yn 2023-24 oherwydd ôl-groniad arolygiadau Hylendid Categori D ac E sydd hefyd yn Gategori C ar gyfer safonau.

Mae effaith deddfwriaeth newydd sy'n ymwneud â gofynion labelu ar gyfer bwydydd wedi'u pecynnu ymlaen llaw i'w gwerthu'n uniongyrchol (PPDS) a'r gofynion sy'n ymwneud â rheoli

alergenau fel rhan o system rheoli hylendid bwyd wedi arwain at gynnydd sylweddol yn ystod arolygiadau.

Mae un safle a gymeradwyir gan yr Asiantaeth Safonau Bwyd, sef lladd-dy mawr a gwaith torri, lle mae hylendid bwyd yn gyfrifoldeb yr ASB ond mae safonau a labelu yn cael eu gorfodi gan dîm iechyd cyhoeddus yr awdurdod lleol.

3.1.3 Busnesau Newydd

Bydd y gwasanaeth yn parhau i nodi'n rhagweithiol fusnesau newydd trwy amrywiaeth o ddulliau h.y. trefniadau arferol gydag adrannau mewnol eraill yr Awdurdod Lleol megis Adfywio Grantiau, Cynllunio, Trwyddedu Ardrethi Busnes, Safonau Masnach a Gwasanaethau Amgylcheddol, yn ogystal â gwybodaeth leol trwy wylidwriaeth ar wefannau cyfryngau cymdeithasol.

Cofnodir pob busnes newydd ar y safle newydd a rennir a chronfeydd data Tascomi. Cyn gynted ag y bydd busnes newydd, neu newid perchnogaeth yn cael ei nodi, anfonir dolen i weithredwyr busnes bwyd newydd i ffurflen gofrestru safleoedd bwyd ar-lein yr Asiantaeth Safonau Bwyd (neu gopi papur os nad oes ganddynt fynediad i'r rhyngrwyd), holiadur gorfodi diogelwch bwyd a gwybodaeth am y Cynllun Sgorio Hylendid Bwyd fel mater o drefn.

Unwaith y derbynir ffurflen gofrestru / holiadur busnes newydd, mae'r busnes yn cael ei raddio yn ol risg yn seiliedig ar risg gynhenid a ganfyddir gan ddefnyddio system sgorio coch/ambr / gwyrdd (RAG) sy'n gategoreiddio'r busnes yn effeithiol fel risg uchel, canolig neu isel ar gyfer blaenoriaethu archwiliadau hylendid / safonau.

Mae'n amhosibl rhagweld faint o fusnesau newydd fydd yn agor neu'n newid perchnogaeth ond yn seiliedig ar ddata hanesyddol mae'r tîm fel arfer yn arolygu tua 80-90 o fusnesau bwyd newydd bob blwyddyn.

Mae'n werth nodi hefyd bod llawer o fusnesau newydd yn methu o fewn eu blwyddyn gyntaf o fasnachu ac mae hyn wedi bod yn arbennig o wir ers mis Mawrth 2020. Mae hyn wedi cael effaith ar y rhaglen arolygu ac nid yw'r gwaith hwn yn cael ei adlewyrchu yn ein ffigurau adroddadwy cyffredinol. Mae safleoedd symudol yn parhau i gyflwyno problem benodol, mae'r gwasanaeth yn gwneud llawer o fuddsoddiad yn y busnesau hyn ond nid yw hyn yn cael ei adlewyrchu yn ystadegau diwedd y flwyddyn gan fod llawer yn rhoi'r gorau i fasnachu ar ôl ychydig fisoedd.

Mae'r Canllawiau Ymarfer Cyfraith Bwyd (Cymru) yn nodi y dylai pob busnes bwyd newydd gael archwiliad o fewn 28 diwrnod o agor neu gofrestru. Mae trosiant y safle yn golygu bod hyn yn parhau i fod yn her i'w chyflawni. Mae'r Canllawiau Ymarfer Cyfraith Bwyd yn nodi, "lle credir bod y sefydliad yn ymgymryd â gweithgareddau bwyd risg uchel, dylai'r Awdurdod gynnal arolygiad cychwynnol o fewn 28 diwrnod o gychwyn gweithrediadau". Mae hyblygrwydd hefyd o gwmpas yr amserlen 28 diwrnod o fewn y cod i sicrhau nad yw safleoedd risg is yn cael eu harchwilio ar draul safleoedd risg uwch, mae hyn yn sicrhau ein bod yn targedu ein hadnoddau mewn mangreoedd sy'n cyflwyno'r risg fwyaf i iechyd y cyhoedd.

Bydd y gwasanaeth yn parhau i gynnal asesiadau risg o fusnesau newydd o'r swyddfa, yn eu graddio drwy RAG ac yn blaenoriaethu arolygiadau ar sail y wybodaeth a ddarperir ar ffurflen gofrestru'r lleoliad bwyd, holiadur gorfodi diogelwch bwyd a/neu wybodaeth leol, gyda'r rhai a allai achosi'r risg fwyaf i iechyd y cyhoedd gael eu harchwilio gyntaf.

Nod y gwasanaeth yw archwilio'r safleoedd hyn o fewn yr amserlenni canlynol, gan ddefnyddio'r hyblygrwydd sydd wedi'i gynnwys yn y Cod Ymarfer Cyfraith Bwyd:

Coch – 28 diwrnod
Ambr – 2 fis
Gwyrdd – 3 mis

3.1.4 Ailystyried

Mae ailymweld yn rhan hanfodol o unrhyw raglen ymyrraeth effeithiol ac mae'r gwasanaeth wedi mabwysiadu Polisi Paneli Arbenigol Diogelwch Bwyd Cymru Gyfan ar gynnal ailymweliadau.

- **Hylendid Bwyd** - Bydd ailymweld ac unrhyw gamau dilynol priodol yn cael eu cynnal ym mhob safle Categori A a B a phob safle y canfyddir nad yw'n cydymffurfio'n fras â'r Cynllun Sgorio Hylendid Bwyd. Bydd amseru'r ail-ymweld yn dibynnu ar natur y toriadau diogelwch bwyd a nodwyd ac yn unol â'r polisi ailedrych arno. Yn ogystal, o ganlyniad i gynnal archwiliad penodol ar safle gradd 3, sefydlodd y gwasanaeth fod busnesau â methiannau rheoli diogelwch bwyd na chawsant eu hailystyried yn tueddu i beidio â chyflawni'r gwelliannau gofynnol a gostwng i sgôr is nad oedd yn cydymffurfio'n gyffredinol ar yr arolygiad nesaf a drefnwyd. Felly, bydd swyddogion yn arfer disgrisiwn ac ailedrych ar rai safleoedd yr ystyrir eu bod yn cydymffurfio'n eang er mwyn lliniaru peidio â chydymffurfio / sgoriau hylendid bwyd gwael yn y dyfodol sy'n cael eu dyfarnu. Lle bo angen, gellir cynnal ymweliadau gorfodi pellach, ynghyd â chymau cyfreithiol mewn rhai achosion.

Mae'n anodd rhoi union nifer i'r ailymweliadau ond mae data hanesyddol cyn Covid yn ein galluogi i ragweld y bydd angen tua 70 o ailymweldau â hylendid bwyd. Cofnodwyd 47 o ail-ymweliadau ar Tascomi fel pe baent wedi'u cynnal yn 2022/23. Fodd bynnag, nododd archwiliad a gynhaliwyd gan Brif Swyddog Iechyd yr Amgylchedd i'r nifer anarferol o isel o ailymweliadau a gofnodwyd fod nifer fwy o ailymweldau wedi'u cynnal mewn gwirionedd ond dim ond fel un ymweliad ar Tascomi y cawsant eu codio gan eu bod wedi'u cofnodi ar un daflen cynnydd gweithredu.

Safonau Bwyd - O ran hylendid bwyd, lle nodir achosion sylweddol o dorri deddfwriaeth safonau bwyd, bydd ailymweldau a'r camau gorfodi dilynol yn cael eu cymryd yn unol â'r polisi ailedrych.

3.1.5 Gwaith Prosiect Penodol

Yn ystod y flwyddyn ariannol hon, mae'r gwasanaeth yn bwriadu ymgymryd â'r gwaith prosiect canlynol:

- Cymryd rhan mewn prosiectau samplu microbiolegol perthnasol y cytunwyd arnynt drwy Fforwm Microbiolegol Bwyd Cymru
- Cymryd rhan mewn gwaith prosiect samplu safonau bwyd fel y cytunwyd arno gan Grŵp Safonau Bwyd Morgannwg
- Parhau i hyrwyddo gwybodaeth am ddeddfwriaeth wedi'i becynnu ymlaen llaw i'w werthu'n uniongyrchol (PPDS)

- Ymgymryd â phrosiect sy'n canolbwyntio ar siopau cigyddion lleol yn y Fwrdeistref i ddiweddarau eu systemau rheoli diogelwch bwyd, gyda bod adnoddau ar gael sy'n caniatáu hynny

3.1.6 Prosesau arbenigol

Safleoedd a gymeradwywyd - Dim ond swyddogion sy'n gwbl gymwys ac awdurdodedig i gynnal archwiliadau o safleoedd a gymeradwywyd sy'n cael cynnal yr arolygiadau hyn. Mae gan y Fwrdeistref Sirol ddwy storfa oer annibynnol sy'n ymgymryd â gweithrediadau risg isel.

Mae nifer o fusnesau, yn enwedig siopau cigydd yn defnyddio peiriannau pacio gwactod a dim ond swyddogion sydd â'r cymwyseddau angenrheidiol fydd yn archwilio'r adeiladau hyn.

Mae swyddogion wedi cwblhau hyfforddiant gloywi *sous vide* yn chwarter cyntaf 2023/24, ond nid yw'r gwasanaeth ar hyn o bryd yn ymwybodol o unrhyw fusnes sy'n defnyddio'r dull hwn o goginio.

Os bydd unrhyw fusnes newydd yn ymgymryd â phroses arbenigol nad oes gan Swyddogion y cymwysedd/profiad perthnasol ynddi, yna mae trefniadau trawsffiniol anffurfiol y cytunwyd arnynt trwy Grŵp Bwyd Rhanbarthol De Ddwyrain Cymru ar waith i geisio arbenigedd swyddog mewn Awdurdod Lleol arall.

Mae cofrestr arbenigedd yn cael ei datblygu ar hyn o bryd gan Grŵp Penaethiaid Iechyd yr Amgylchedd Cymru, y gellir ei defnyddio hefyd i gael gafeael ar arbenigedd / ennill profiad ymarferol mewn gweithgynhyrchu penodol / mangreoedd cymeradwy/archwiliadau prosesau cymhleth.

3.1.7 Cynllun Sgorio Hylendid Bwyd

Mae'r gwasanaeth wedi ymrwmo i'r Cynllun Sgorio Hylendid Bwyd (FHRS) sy'n ceisio hyrwyddo dewis defnyddwyr.

Cafwyd **3** apêl gan y gwasanaeth yn erbyn y sgoriau hylendid a ddyfarnwyd yn 2022/23 o'i gymharu ag **1** yn 2021/22.

Mae'r cynllun wedi arwain at gynnydd mewn llwyth gwaith o ganlyniad i geisiadau am sgoriau ailsefyll; **Derbyniwyd 19** cais am sgoriau yn 2022/23 a rhagwelir, eto yn seiliedig ar ystadegau'r blynyddoedd blaenorol, y bydd y nifer hwn yn parhau'n uchel oherwydd y dirywiad cyffredinol mewn safonau hylendid bwyd a gynhyrchir gan effaith argyfwng pandemig / costau byw.

Er mwyn cadw hygredd mae hefyd angen plismona'r cynllun i sicrhau bod graddfeydd yn cael eu harddangos yn gywir. Yn 2022/23, cyflwynwyd cyfanswm o **9** rhybudd cosb penodedig am naill ai fethiant i arddangos sgôr hylendid bwyd dilys / amlwg neu am fethu â chael y datganiad dwyieithog cywir ar ddeunydd hyrwyddo. Mae'r rhif hwn wedi treblu o'i gymharu â ffigurau 21/22 pan gyflwynwyd 3 rhybudd cosb penodedig yn unig.

Yr adnoddau amcangyfrifedig sydd eu hangen i ddarparu ymyriadau hylendid bwyd/safonau bwyd yw 3.1 F.T.E

3.2 Cwynion Bwyd

Mae ymchwilio i gwynion bwyd yn rhan bwysig o Wasanaeth Bwyd Iechyd yr Amgylchedd. Polisi'r gwasanaeth yw ymchwilio i bob cwyn bwyd sy'n ymwneud â bwyd anaddas, wedi ei ddifetha neu afiachus sy'n cael ei werthu a'i gynhyrchu yn ein hardal ac sy'n dod i'n sylw. Mae cwynion ynghylch labelu a chyfansoddi bwyd hefyd yn cael eu hymchwilio ynghyd â chwynion am amodau anfodddhaol mewn mangreoedd bwyd.

Mae cwynion yn cael eu hymchwilio yn unol â'r weithdrefn Cwynion Bwyd a'r Cod Ymarfer Cyfraith Bwyd (Cymru). Yn ymarferol, mae hyn yn golygu y bydd pob cwyn bwyd yn cael ei hasesu gan swyddog ar ôl ei dderbyn a'r camau gweithredu mwyaf priodol yn cael eu penderfynu. Yn gyffredinol, derbynnir cwynion gan y gwasanaeth gan aelodau'r cyhoedd neu drwy wasanaeth atgyfeirio cwynion Llywodraeth Leol yr Asiantaeth Safonau Bwyd ar-lein. Cofnodir manylion ceisiadau am wasanaethau ar Gronfa Ddata TASCMI.

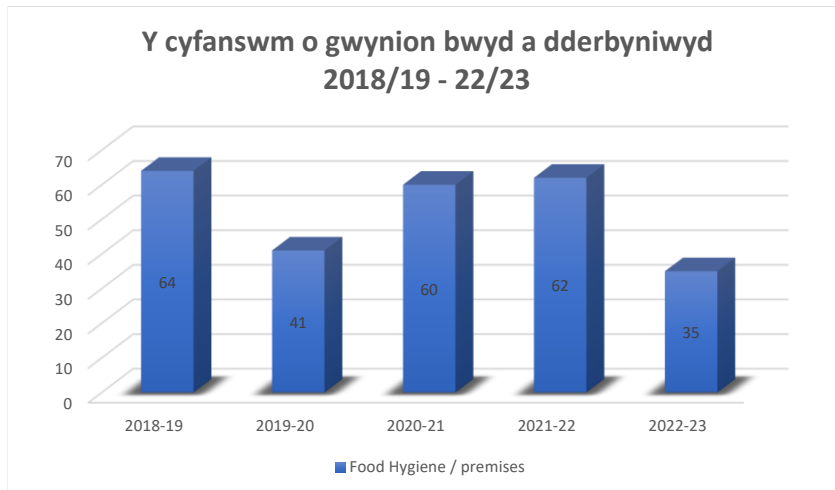
Mewn amgylchiadau pan gafodd y bwyd, sy'n destun cwyn, ei gynhyrchu y tu allan i'r Fwrdeistref Sirol, cyfeirir manylion y gwyn hefyd at yr Awdurdod Wreiddiol, Cartref, neu'r Awdurdod Sylfaenol. Pan fydd un o drigolion y Fwrdeistref wedi prynu bwyd mewn awdurdod lleol arall, cesglir y bwyd a'i gyfeirio at yr Awdurdod Lleol priodol ar gyfer ymchwilad.

Gall ymchwilio i gwynion hefyd olygu dadansoddiad microbiolegol neu gemegol sy'n cael ei wneud ac mae goblygiadau ariannol i'r gwasanaeth.

Rydym yn gweithredu fel awdurdod cartref i un gwneuthurwr yn yr ardal ac felly rydym yn ymchwilio i gwynion sy'n codi o'r fangre hon.

Yn gyffredinol, mae cwynion wedi aros yn gyson dros y blynyddoedd diwethaf fel y dangosir yn y graff isod, fodd bynnag, cafwyd gostyngiad anesboniadwy nodedig yn nifer y cwynion a dderbyniwyd yn 2022/23. Mae'r graff yn dangos ei bod yn anodd rhagweld faint o gwynion a ddaw i law yn 2023/2024 ac o ganlyniad yr union lefel o adnoddau fydd eu hangen.

Ar dueddiadau'r blynyddoedd blaenorol amcangyfrifir bod tua **35 – 60** o gwynion yn debygol o gael eu derbyn yn 2023/24.



Yn ystod 2022/23 derbyniwyd cyfanswm o 35 o gwynion hylendid bwyd, **19** yn ymwneud â bwyd ac **16** yn ymwneud â hylendid adeiladau. Derbyniwyd **15** o gwynion pellach am faterion safonau bwyd. Ymchwiliwyd i'r holl gwynion hyn a chymerwyd camau gorfodi yn unol â pholisi gorfodi diogelwch bwyd yr Awdurdodau Lleol.

Yr adnoddau amcangyfrifedig sydd eu hangen i ddarparu'r gwasanaeth hwn yw 0.3 F.T.E

3.3 Egwyddor yr Awdurdod Cartref/Cynllun Prif Awdurdod

3.3.1 Egwyddor yr Awdurdod Cartref

Mae Egwyddor yr Awdurdod Cartref yn berthnasol i fusnesau sydd â'u sylfaen 'gwneud penderfyniadau' yn y Fwrdeistref ac y mae eu penderfyniadau yn cael effaith genedlaethol neu ryngwladol. Mae'r egwyddor yn darparu mecanwaith ar gyfer cyswllt effeithlon rhwng Awdurdodau â busnesau aml-safle a pholisi Cyngor Bwrdeistref Sirol Merthyr Tudful yw gweithredu Egwyddor yr Awdurdod Cartref yn unol â'r canllawiau a gyhoeddwyd. Nid oes gan yr Awdurdod Lleol unrhyw drefniadau ffurfiol gyda'r gwneuthurwyr sydd wedi'u lleoli yn y Fwrdeistref fodd bynnag, mae'n gweithredu'n anffurfiol fel awdurdod cartref ar gyfer 1 gwneuthurwr mawr.

Yn ogystal, bydd y gwasanaeth yn:-

- Rhoi cyngor i holl fusnesau'r Awdurdod Cartref ar faterion sy'n ymwneud â bwyd, naill ai pan ofynnir amdano, neu mewn ymateb i atgyfeiriad gan Awdurdod Lleol arall.

- Rhoi sylw i unrhyw wybodaeth neu gyngor a gafodd o ganlyniad i gysylltu â'r cartref a/neu'r Awdurdodau sy'n tarddu
- Ar ôl cychwyn cyswllt ag unrhyw gartref a/neu Awdurdod Tarddiad, hysbysu'r Awdurdod hwnnw o'r canlyniad.

3.3.2 Cynllun Prif Awdurdod

Mae Prif Awdurdod yn galluogi busnesau i gael cyngor cyson ar gydymffurfio â rheoleiddio gan awdurdodau lleol. Gall y Prif Awdurdod gyfarwyddo yn erbyn camau gorfodi os yw'n anghyson â'r cyngor sicr a roddir. Mae'r cynllun yn statudol ac fe'i sefydlwyd gan Ddeddf Rheoleiddio a Gorfodi a Sanctsiynau 2008. Bydd y gwasanaeth yn:

- Ymgynghori â'r Prif Awdurdod lle mae gan y gwasanaeth bryderon ynghylch cydymffurfio â busnes aml-safle sy'n gweithredu yn y Fwrdeistref.
- Rhoi sylw i unrhyw gyngor neu gynllun arolygu a gyhoeddir gan Brif Awdurdod.
- Rhoi gwybod i'r Prif Awdurdod am unrhyw gamau gorfodi arfaethedig.

Nid oes gan y Gwasanaeth berthynas Prif Awdurdod ag unrhyw fusnes ym Merthyr Tudful, fodd bynnag, gan fod nifer cynyddol o fusnesau Cenedlaethol yn ceisio datblygu partneriaethau'r Prif Awdurdod gydag Awdurdodau Lleol yng Nghymru, mae hwn yn faes o'r gwasanaeth y byddem yn ceisio ei ddatblygu, lle bod adnoddau'n caniatáu.

3.4 Cyngor i Fusnesau

Cynigir cyngor busnes i bob busnes ar adeg cyswllt ac mae'r gwasanaeth hwn yn parhau i fod yn rhad ac am ddim.

Yn ogystal, ein nod yw cynorthwyo busnesau lle bynnag y bo modd drwy ddarparu cyngor diogelwch bywd a ledaenir trwy amrywiaeth o sianeli, megis:

Ar ôl derbyn ffurflen gofrestru mangre fwyd

- Cyngor a ddarperir fel rhan o'r broses ymyrryd;
- Mae amrywiaeth o dafenni gwybodaeth ar gael mewn gwahanol ieithoedd;
- Darparu hyfforddiant a seminarau yn amodol ar gyllid allanol.
- Cymryd rhan mewn digwyddiadau cenedlaethol, fel Wythnos Genedlaethol Diogelwch Bwyd;
- Rhoi cyngor i drefnwyr digwyddiadau;
- Cyngor mewn ymateb i geisiadau cynllunio / ESAG ac ar ôl derbyn Hysbysiadau Digwyddiadau Dros Dro lle bo hynny'n berthnasol;
- Pan gyhoeddir deddfwriaeth neu ganllawiau newydd, darperir gwybodaeth drwy'r dull mwyaf effeithiol o dargedu grwpiau priodol e.e. post shot, gweithdai/seminarau/postiadau cyfryngau cymdeithasol
- Sesiynau hyfforddi pwrpasol ar gyfer busnesau sy'n destun cyllid allanol e.e. grant gwella bwyd a diod canol y dref.
- Hyfforddiant pwrpasol lle mae arolygiadau wedi datgelu bod busnesau'n cael trafferth deall a bodloni gofynion cyfreithiol penodol e.e. rheoli alergenau neu fusnesau sydd â sgôr FHRS gwael

- Defnydd o wefan y Cyngor a'r cyfryngau cymdeithasol.
- Gweithio ar y cyd â thîm adfywio'r Awdurdod Lleol i roi cyngor i fusnesau sydd wedi derbyn cyllid cymorth grant.

Rydym yn parhau i gefnogi a hyrwyddo Pecyn Busnes Gwell Bwyd Mwy Diogel yr Asiantaeth Safonau Bwyd wrth gynorthwyo busnesau i gydymffurfio â gofynion Erthygl 5.

Mae'n anodd rhagweld nifer y ceisiadau am gyngor a ddaw i law bob blwyddyn. Gall ffactorau megis cyflwyno deddfwriaeth a/neu ganllawiau newydd neu fewnlifiad o fusnesau newydd gynyddu nifer y ceisiadau a dderbynnir. Fodd bynnag, yn seiliedig ar y tueddiadau dros y ddwy flynedd ariannol ddiwethaf, amcangyfrifir y bydd tua 40 - 50 o geisiadau am gyngor busnes yn cael eu derbyn ar gyfer hylendid bwyd a 5-10 ar gyfer safonau bwyd.

Yn ystod **2022/23** ymatebodd y gwasanaeth i **40** cais am gyngor hylendid / diogelwch gan fusnesau bwyd ac **8** cais am gyngor ar safonau bwyd.

3.4.1 Hylendid Bwyd a Hyfforddiant Arall

Nid oes gan y gwasanaeth yr adnoddau i allu darparu cyrsiau hylendid bwyd gan fod y sector preifat yn diwallu'r ddarpariaeth hon yn well, gan alluogi'r swyddogion o fewn y Tîm i ganolbwyntio ar ddyletswyddau statudol craidd yr Awdurdod mewn perthynas â gorfodi diogelwch bwyd. Mae hyfforddiant arall mewn perthynas â materion Cyfraith Bwyd yn cael ei hwyluso pan fydd yr angen yn codi a lle bod adnoddau ar gael. Lle bo'n briodol, bydd y Cyngor yn ysgrifennu at weithredwyr busnesau bwyd yn yr ardal yn tynnu sylw at gyfleoedd hyfforddiant a allai fod yn berthnasol i'w busnes bwyd.

3.5 Samplu Bwyd

Gwneir samplu ar gyfer Hylendid Bwyd (gwyliadwriaeth a tharged) i ddiogelu iechyd y cyhoedd ac i wella ansawdd microbiolegol bwyd. Mae'n ofynnol i'r gwasanaeth ymgymryd â rhaglen samplu addas a digonol fel rhan o'r trefniant fframwaith rhwng yr ASB a Chyngor Bwrdeistref Sirol Merthyr Tudful.

Mae'r rhaglen samplu yn cynnwys:

- a) Rhaglen Fforwm Microbiolegol Bwyd Cymru (WFMF);
- b) Iechyd Cyhoeddus Cymru (lle bo hynny'n briodol);
- c) samplu sy'n seiliedig ar risg;
- d) Arweinydd cudd-wybodaeth;
- e) Bwydydd wedi'u mewnfario (lle bo hynny'n briodol).

Mae'r rhaglen samplu rhagweithiol yn seiliedig ar ddyraniad ariannol tybiannol sydd wedi'i gynnwys yn y cytundeb lefel gwasanaeth rhwng yr Awdurdod Lleol ac Iechyd Cyhoeddus Cymru. Mae gan Ferthyr Tudful ddyraniad gwaelodlin sy'n cyfateb i **£6044.00** ar gyfer **2023/24**. Mae'r dyraniad samplu hwn yn ymwneud â'r holl samplau bwyd, dŵr ac amgylcheddol sy'n gofyn am archwiliad microbiolegol. Rhaid i'r Awdurdod Lleol roi adnoddau ar gyfer samplau a gymerir dros y lwfans hwn oni bai eu bod yn gysylltiedig yn benodol ag ymchwiliad i achosion.

Mae'r Gwasanaeth yn chwarae rhan weithredol yn Fforwm Microbiolegol Bwyd Cymru (WFMF). Prif gryfderau'r Fforwm yw'r gallu i gynhyrchu rhaglen samplu bwyd gydlynol ar gyfer Cymru gyfan, sy'n caniatáu safoni protocolau, cronni data a rhannu gwybodaeth sy'n deillio ohoni.

Ar 1 Ebrill 2023 mae basged siopa Fforwm Microbiolegol Bwyd Cymru (FfMBC) Rhif 15 rhaglen samplu (diwygiedig) wedi cau ac ar adeg ysgrifennu'r cynllun hwn nid oes basged siopa newydd nac arolygon wedi'u targedu wedi'u cwblhau ar gyfer y flwyddyn ariannol hon. Fodd bynnag, rhagwelir y bydd dau arolwg newydd wedi'u targedu yn canolbwyntio ar ansawdd microbiolegol saladau parod i'w bwyta o adeiladau tecawê yn seiliedig ar wybodaeth a ddaeth i law o ganlyniad i achosion o Giardia a ddarganfuwyd mewn Awdurdod Lleol yn Ne Ddwyrain Cymru ac hefyd ansawdd microbiolegol cynhyrchion caws parod-i'w-bwyta oherwydd adroddiadau cynyddol o Listeria Monocytogenes. Rhagwelir y bydd y protocolau terfynol ar gyfer yr arolygon hyn ar gael ddiwedd mis Mehefin 2023. Yna bydd yr arolygon hyn yn cael eu cynnal ar yr un pryd rhwng Gorffennaf 2023 ac Ionawr 2024.

Mae nifer a math y samplau a gesglir i'w dadansoddi yn amrywio o flwyddyn i flwyddyn. Mae hyn yn rhannol oherwydd argaeledd adnoddau dynol i gasglu'r samplau a'u dosbarthu i'r labordai a hefyd ar ddigwyddiadau anrhagweladwy fel achosion o wenwyn bwyd. Fel arfer, cesglir samplau yn rheolaidd unwaith yr wythnos, ond rhagwelir y bydd hyn unwaith bob 2-3 wythnos yn chwarter cyntaf 2023 oherwydd prinder staff.

Bydd yn rhaid dilyn samplau sy'n arwain at ganlyniadau gwael hefyd yn unol â'r polisïau a'r gweithdrefnau gwasanaethau, bydd hwn fel arfer yn cynnwys ymchwiliad o ran sut digwyddodd y methiant. Gan y bydd cynhyrchydd neu wneuthurwr y bwyd yn aml wedi ei leoli y tu allan i'r Fwrdeistref bydd angen cysylltu ag Awdurdodau Lleol eraill.

Mae samplau sydd angen dadansoddiad cemegol neu adnabod mater tramor fel arfer yn gysylltiedig â chwynion ac fe'u cyflwynir i'r Dadansoddwr Cyhoeddus a benodir gan yr Awdurdod Lleol ac fe'u telir amdanynt yn unigol.

Bydd ceisiadau am gyllid ychwanegol i gynnal prosiectau samplu lleol neu gydweithredol hefyd yn cael eu gwneud pan fydd arian ar gael.

Mae'n ofynnol i'r awdurdod lleol lunio cynllun samplu sydd wedi'i gynnwys yn **Atodiad 3**, y mae'n rhaid ei lunio mewn ymgynghoriad ag Iechyd Cyhoeddus Cymru. Mae'r rhaglen samplu yn seiliedig ar ddull sy'n seiliedig ar risg a dim ond samplau ag arwyddocâd iechyd cyhoeddus fydd yn cael eu cymryd. Bydd y rhaglen samplu arfaethedig yn cynnwys: -

- Arolwg basgedi siopa Fforwm Microbiolegol Bwyd Cymru (FfMBC), sy'n rhaglen wylidwriaeth arferol barhaus, ond sydd wedi'i hatal, pan fydd arolygon penodol wedi'u targedu gan FfMBC yn cael eu cynnal.
- Cymryd rhan mewn rhaglenni samplu strwythuredig rhagweithiol a gydlynir trwy FfMBC, yr ASB, arolygon yr Asiantaeth Diogelu Iechyd a Rheoleiddio Llywodraeth Leol.

- Samplau a gymerwyd yn ystod ymchwiliad i wenwyn bwyd.
- Samplau a gymerwyd mewn ymateb i angen lleol a fydd yn cynnwys samplau bwyd ac amgylcheddol a gymerwyd yn ystod arolygiadau, yn dilyn cwynion.

Ar ddechrau'r flwyddyn, nid yw'n bosibl nodi faint yn union o samplau fydd yn cael eu cymryd o bob un o'r categorïau uchod.

Mae samplau eraill, nad ydynt yn fwyd, y gellir eu cymryd yn cynnwys:

- Samplau dŵr yfed o ganlyniad i gŵyn neu fel rhan o arolygiad.
- Cyflenwadau dŵr preifat
- Dyfroedd pwll nofio at ddibenion gwirio
- Dyfroedd hamdden
- Samplau amgylcheddol e.e. swabiau o offer, arwynebau ac ati a gymerwyd fel rhan o ymchwiliad.

Mae amseriad a nifer y samplau yn fras a gallant amrywio o'r cynllun. Bydd arolygon a samplu ychwanegol yn ôl yr angen lleol yn cael eu cynnal drwy gydol y flwyddyn.

Mae'r Awdurdod Lleol yn cydnabod bod samplu yn gwneud cyfraniad pwysig at ddiogelu lechyd y Cyhoedd a swyddogaeth gorfodi'r gyfraith bwyd.

Felly, bydd Gwasanaeth Bwyd yr Awdurdod Lleol yn parhau â'i bolisi o gymryd samplau bwyd yn y sefyllfaoedd canlynol: -

- Cymryd rhan mewn arolygon/rhaglenni cenedlaethol, rhanbarthol a lleol cydlynedig.
- Samplau gan gynhyrchwyr bwyd lleol.
- Samplau cartref/gwreiddiol yr Awdurdod
- Mewn ymateb i gwynion
- Er mwyn monitro prosesau
- Fel rhan o ymchwiliadau/mentrau arbennig
- Yn ystod arolygiadau i ddilysu effeithiolrwydd systemau rheoli diogelwch bwyd
- Asesu gwydnwch cynhyrchion
- Ar gyfer prosesau gwyliadwriaeth/sgrinio

- Targeddu safleoedd sy'n achosi'r risg uchaf i ddefnyddwyr yn y Fwrdeistref h.y. safle â sgôr 0-2

Er mwyn cyflawni'r uchod, bydd y gwasanaeth bwyd yn:-

- Cydymffurfio â gofynion y Cod Ymarfer Cyfraith Bwyd Statudol (Cymru).
- Rhoi sylw i ganllawiau a gyhoeddwyd gan yr Asiantaeth Safonau Bwyd a chanllawiau'r diwydiant.
- Rhoi sylw i dabl blaenoriaethau samplu Cynllun Monitro Cenedlaethol y DU (CMC) yr Asiantaeth Safonau Bwyd ar gyfer mewnfario cynhyrchion sy'n dod o anifeiliaid (POAO) a bwydydd nad ydynt yn dod o anifeiliaid (FNAO).
Amcan y CMC yw helpu i sicrhau bod bwyd sy'n cael ei fewnfario i'r DU yn cydymffurfio â deddfwriaeth berthnasol, ac i ganfod gweddillion, organebau pathogenig, neu sylweddau eraill sy'n beryglus i bobl, anifeiliaid neu'r amgylchedd.
- Mae adnoddau sy'n caniatáu cymryd rhan mewn mentrau samplu rhanbarthol a chenedlaethol a gyflwynwyd gan yr Asiantaeth Safonau Bwyd, Fforwm Microbiolegol Bwyd Cymru, Grŵp Safonau Bwyd ac Amaethyddiaeth, Penaethiaid Safonau Masnach Cymru (WHoTS), Grŵp Bwyd Safonau Masnach Morgannwg, Iechyd Cyhoeddus Cymru a'r Grwpiau Tasg Diogelwch Bwyd.
- Pan fydd angen archwiliad microbiolegol, cyflwynwch samplau i Iechyd Cyhoeddus Cymru yn Ysbyty Llandochoau, Penarth gan mai nhw sy'n darparu gwasanaethau arholwr bwyd ffurfiol.
- Pan fydd angen dadansoddiad ar gyfer mater allanol, halogi cemegol, cyfansoddiad ac ati ar samplau, anfonir y samplau hynny at y Dadansoddwr Cyhoeddus a benodir gan yr Awdurdod Lleol neu labordy priodol arall.
- Cynhyrchu rhaglen samplu ar gyfer hylendid bwyd a safonau bwyd. Mae'r rhaglen hylendid bwyd yn "ddogfen fyw" ac mae'n cael ei diweddarau'n fisol mewn ymgynghoriad ag Iechyd Cyhoeddus Cymru.
- Ymateb i atgyfeiriadau canlyniadau anfodhdaol a gynhyrchir gan raglen samplu Gwylidwriaeth yr Asiantaeth Safonau Bwyd

3.5.1 Samplau Hylendid Bwyd

Yn ystod 2020 - 2022 effeithiwyd yn sylweddol ar samplu gan y pandemig COVID-19 wrth i adnoddau gael eu dargyfeirio i ymateb COVID-19. Yn ystod 2022-23, ailddechreuodd samplu i lefelau gwasanaeth arferol a **chafwyd 169** o samplau ar gyfer dadansoddi microbiolegol.

Amcangyfrifir y bydd tua **170** o samplau microbiolegol yn cael eu cymryd yn ystod 2023-24, gyda bod yr adnoddau yn caniatáu hynny.

Gellir cyflwyno samplau a gymerir mewn cysylltiad â chwynion, achosion honedig o wenwyn bwyd ac ati ar unrhyw adeg.

Bydd perchnogion bob amser yn cael eu cynghori pan fydd samplau'n cynhyrchu ffin neu ganlyniad anfodddhaol yn unol â pholisi a gweithdrefn samplu bwyd y gwasanaethau. Yna cymerir camau i nodi'r rheswm dros y canlyniad ffiniol/anfodddhaol a bydd samplau dilynol yn cael eu cymryd yn ôl yr angen.

3.5.2 Samplau Safonau Bwyd

Cynhelir samplu Safonau Bwyd (menter ac wedi'i dargedu) i sicrhau bod bwyd yn bodloni gofynion diogelwch, meini prawf deddfwriaethol penodol fel y'u pennir gan ddeddfwriaeth safonau bwyd ac yn cael ei labelu'n gywir a'i ddisgrifio'n gywir.

Fel rhan o raglen effeithlonrwydd y Cyngor nid oes cyllideb benodol bellach wedi'i dyrannu ar gyfer samplu safonau bwyd. Bydd samplu ond yn cael ei wneud pan fydd gwybodaeth leol yn awgrymu bod angen ymateb i gwynion, neu lle gellir sicrhau cyllid allanol i gymryd rhan mewn arolygon wedi'u targedu.

Yn **2023/2024** mae'r gwasanaeth unwaith eto yn edrych i gymryd rhan yng ngwaith prosiect samplu Grwpiau Bwyd Safonau Masnach Morgannwg, gyda bod adnoddau sy'n caniatáu hynny, ac os gellir sicrhau cyllid samplu drwy'r Asiantaeth Safonau Bwyd.

Mae rhaglen samplu Grwpiau Safonau Masnach Morgannwg ar gyfer blwyddyn ariannol **2023/24** fel a ganlyn:

- **Chwarter 1:** oherwydd cyfyngiadau amser, ni osododd y grŵp arolwg samplu ar gyfer Chwarter 1
- **Chwarter 2: Mêl gan gynhyrchwyr lleol** – cwmpas yr astudiaeth / dadansoddiad eto i'w gadarnhau ar adeg ysgrifennu'r cynllun hwn
- **Chwarter 3: Kebabs - dyfalu:** dilyn i fyny ar arolygon samplu o 2022/23
- **Chwarter 4 – Alergenau mewn Sefydliadau Arlwyo neu OPSON** – yn dibynnu ar bwnc OPSON

Amcangyfrifir y bydd tua **25 - 30** o samplau ar gael. Bydd samplau o safonau bwyd yn cael eu casglu mewn blociau fel rhan o'r rhaglen dargededig, fodd bynnag gellir cyflwyno samplau cwynion ar unrhyw adeg ac mae'n anodd rhagweld nifer yr olaf a dderbynnir.

Bydd perchnogion bob amser yn cael eu cynghori pan fydd samplau'n cynhyrchu canlyniad anfodddhaol yn unol â pholisi a gweithdrefn samplu bwyd y gwasanaethau. Yna cymerir camau i nodi'r rheswm dros y canlyniad anfodddhaol a bydd samplau dilynol yn cael eu cymryd yn ôl yr angen.

Mae'r awdurdod wedi penodi'r canlynol at ddibenion dadansoddi bwyd:

Dadansoddwr Bwyd- Mae'r Fwrdeistref Sirol wedi penodi Mr Alistair Low o Alastair Low, B.Sc.(Anrh), M.Sc., M.Chem.A., C.Chem Minton, Treharne & Davies (MTD), Long Wood Drive, Forest Farm Industrial Estate, Coryton, Caerdydd, Cymru CF14 7HY i weithredu fel Dadansoddwr Cyhoeddus i'r Awdurdod, fel sy'n ofynnol gan Adran 27 o Ddeddf Diogelwch Bwyd 1990. Codir tâl i'r Awdurdod Lleol am ddefnyddio'r gwasanaeth hwn.

Arholwr Bwyd - Mae gan yr Awdurdod gytundeb hefyd gydag Iechyd Cyhoeddus Cymru sy'n darparu dadansoddiad microbiolegol a gwasanaeth cynghori, sydd wedi'i leoli yn yr Adran Microbiolog, Ysbyty Llandochau, Ffordd Penlan, Penarth, Bro Morgannwg. Mae'r gwasanaeth yn amodol ar Gytundeb Lefel Gwasanaeth ffurfiol (CLG) sy'n pennu'r cyllid a ddyrennir i'r ALI a'r mathau o samplau y gellir eu cyflwyno fel rhan o'r dyraniad hwnnw.

Campden BRI-Mae'r Awdurdod Lleol yn aelod o Campden BRI wedi'i leoli yn Chipping Campden, Swydd Gaerloyw sy'n rhoi cyngor ar amrywiol faterion bwyd arbenigol, yn ôl yr angen. Mae gwasanaethau dadansoddol hefyd ar gael ac mae tâl am bob sampl a gyflwynir.

Yr Adnoddau Amcangyfrifedig sydd eu hangen i gynnal samplu Hylendid Bwyd a Safonau Bwyd yw 0.2 F.T.E

3.6 Digwyddiadau Diogelwch Bwyd

Mae Cangen Ddigwyddiadau'r Asiantaeth Safonau Bwyd (ASB) yn delio â digwyddiadau halogi amgylcheddol sydd â'r potensial i effeithio ar y gadwyn fwyd.

Mae gan bob swyddog bwyd fynediad i'r rhyngwyd a chyfleusterau e-bost. Mae gan yr ASB fanylion cyswllt ar gyfer swyddogion i ganiatáu cyfathrebu rhybuddion yn uniongyrchol trwy eu plattform Cyfathrebu Doethach ac maent hefyd yn cadw manylion cyswllt y Swyddog Arweiniol ar gyfer Diogelwch Bwyd.

Mae'r gwasanaeth yn ymateb i'r holl Hysbysiadau Rhybuddion Bwyd a Gwybodaeth Tynnu'n Ôl / Adalw Cynnyrch yn unol â'r cyngor a'r arweiniad a gyhoeddwyd gan yr ASB a'r Codau Ymarfer Cyfraith Bwyd.

Penderfynir ar lefel y camau sydd eu hangen gan y categori a neilltuwyd i'r rhybudd a'i berthnasedd i adeiladau, a'r bwyd a gynigir i'w werthu yn y Fwrdeistref Sirol.

Cyhoeddir Hysbysiad Gwybodaeth Tynnu Cynnyrch Yn Ôl neu Hysbysiad Gwybodaeth Adalw Cynnyrch lle mae datrysiad i'r broblem wedi'i sefydlu; mae'r cynnyrch wedi cael ei dynnu'n ôl, neu'n cael ei dynnu'n ôl o'i werthu neu ei alw yn ôl gan ddefnyddwyr, er enghraifft. Cyhoeddir Rhybudd Bwyd ar gyfer Gweithredu lle mae angen ymyrraeth gan awdurdodau gorfodi. Mae'r tynnu cynhyrchion a'r adalw diweddaraf wedi'u rhestru ar wefan yr Asiantaeth Safonau Bwyd ac yn cael eu postio'n rheolaidd ar eu gwefannau cyfryngau cymdeithasol.

Mae ein gwasanaeth yn gwneud defnydd cynyddol o blatfformau cyfryngau cymdeithasol y Cyngor i rannu swyddi'r Asiantaeth Safonau Bwyd yn ymwneud â Hysbysiadau Gwybodaeth Tynnu'n Ôl a Chynhyrchion Adalw Cynnyrch/Rhybuddion Alergedd.

Bydd rhybuddion sy'n gofyn am gamau adweithiol sylweddol yn digwydd o bryd i'w gilydd ac yn afreolaidd, er y nodir bod y gwaith hwn wedi dyblu o'r flwyddyn ariannol flaenorol. Dyrennir digon o adnoddau i ddelio â phob rhybudd wrth iddo godi, er y gallai hyn olygu dargyfeirio o'r rhaglen waith arfaethedig yn dibynnu ar raddfa/difrifoldeb y digwyddiad.

Yn y cyfnod **2022/23**, ymatebodd y gwasanaeth i **4** digwyddiad a nodwyd gan dîm Digwyddiadau Asiantaeth Safonau Bwyd Cymru ac ataliwyd y cynnyrch yr effeithiwyd arnynt rhag bod ar werth.

Mae'r rhain yn ymwneud â:

- Galw nol cenedlaethol ar gynhyrchion wyau Kinder penodedig oherwydd presenoldeb posibl salmonela
- Rhybudd Alergedd Pasta King oherwydd nwdls wedi'u camlabelu – roedd y cynnyrch hwn wedi'i gyflenwi i ysgol o fewn y Fwrdeistref Sirol
- Cyflenwi picls / jamiau i safle yn y Fwrdeistref gan wneuthurwr heb ei gymeradwyo / anghofrestredig
- Gwerthu melysion Swedish Fish o fewn y Fwrdeistref a oedd yn cynnwys ychwanegyn bwyd olew mwynol gwyn heb awdurdod.

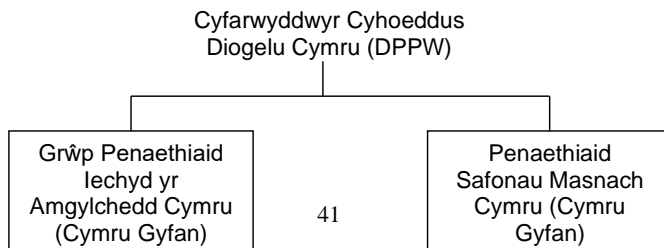
Mae nifer y ceisiadau am ddigwyddiadau am weithredu yn anrhagweladwy gan ei fod yn cael ei lywodraethu gan ffactorau allanol y tu hwnt i reolaeth y gwasanaethau. Amcangyfrifir ar ddata hanesyddol bod tua 2-4 cais am weithredu'n cael eu derbyn bob blwyddyn, ond rhagwelir y bydd hyn o bosibl yn cynyddu yn enwedig oherwydd oedi o ran rheolaethau deddfwriaethol y DU o amgylch bwydydd a fewnforir.

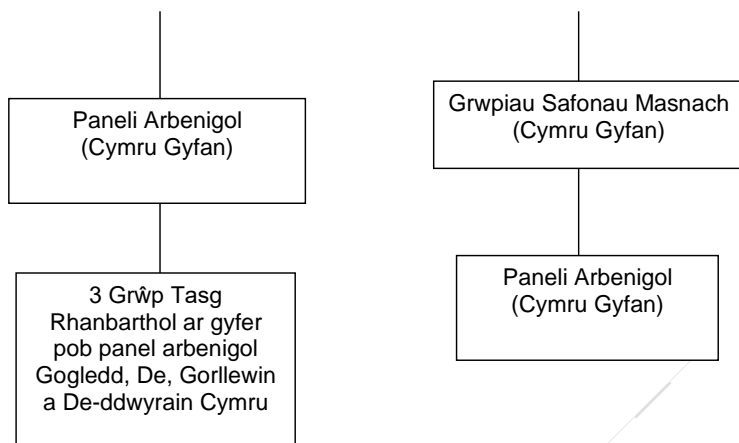
Yr adnoddau amcangyfrifedig sydd eu hangen i ddarparu'r gwasanaeth hwn yw 0.10 F.T.E

3.7 Cysylltu â sefydliadau eraill

Mae Gwasanaeth Bwyd Iechyd yr Amgylchedd yn ymdrechu i sicrhau bod ei weithredoedd yn gyson â gweithredoedd Awdurdodau Lleol cyfagos.

Mae'r cyswllt rhwng yr Awdurdodau Lleol yn cael ei hwyluso drwy nifer o grwpiau a phaneli:





Mae cyswllt rhanbarthol a chenedlaethol yn digwydd fel a ganlyn:-

Aelodaeth o'r Grŵp	Amllder y Cyfarfodydd /blwyddyn (Approx)
Grŵp tasg Diogelwch Bwyd De Ddwyrain Cymru	5
Grŵp tasg Clefyd Heintus De Ddwyrain Cymru	6
Grŵp Bwyd Morgannwg (safonau)	6 A phan fo angen
Panel Arbenigol Diogelwch Bwyd Cymru Gyfan a grŵp ymgynghorol	2
Fforwm Microbiolegol Bwyd Cymru	3
Grŵp llywio cynllun sgorio Hylendid Bwyd Cenedlaethol Cymru	5
Iechyd yr Amgylchedd Cymru	4
Allforion Cenedlaethol yn gweithio	

Cynrychiolir Cyngor Bwrdeistref Sirol Merthyr Tudful ar Grwpiau Tasg Rhanbarthol Bwyd a Chlefydau Heintus, Panel Arbenigol Diogelwch Bwyd Cymru Gyfan, Iechyd yr Amgylchedd Cymru a chyfarfodydd DPPW. Mae'r Pennaeth a'r Swyddog Diogelwch Bwyd Arweiniol hefyd yn dal swydd Ysgrifennydd Panel Arbenigol Diogelwch Bwyd Cymru Gyfan.

Mae cyswllt agos hefyd yn cael ei gynnal gyda'r cyrff canlynol: -

- Asiantaeth Safonau Bwyd;
- Iechyd Cyhoeddus Cymru;
- Canolfan Gwyladwriaeth Clefydau Trosglwyddadwy;
- Sefydliad Siartredig Iechyd yr Amgylchedd, Y Gymdeithas Iechyd Frenhinol, a Sefydliad Brenhinol Iechyd y Cyhoedd a Hylendid;

- Cysylltu â Gwasanaethau eraill y Cyngor, megis Cynllunio, Rheoli Adeiladau, Addysg, Gwasanaeth Prydau Ysgol, Gwasanaethau Cymdeithasol, Adfywio, Caffael;
- Llywodraeth Cymru;
- Fforwm Microbiolegol Bwyd Cymru;
- Cyllid a Thollau H M;
- Swyddfa Gartref;
- Cysylltu â ac ymrwymiad i well rheoleiddio;
- Grŵp Safonau Bwyd ac Amaethyddiaeth;
- Yr Uned Genedlaethol Troseddau Bwyd

Yr Adnoddau Amcangyfrifedig sydd eu hangen i gyflawni'r swyddogaeth hon yw 0.10 F.T.E

3.8 Hyrwyddo Diogelwch Bwyd a Safonau

Bydd y Gwasanaeth yn cymryd rhan mewn gweithgareddau hyrwyddo pryd bynnag y bo'r rhain yn briodol i anghenion a blaenoriaethau lleol, a lle mae adnoddau'n caniatáu, ond nid ar draul y gweithgareddau diogelwch a safonau bwyd a bwyd anifeiliaid eraill megis arolygiadau, ymchwiliadau i gwynion, ac ati. O ganlyniad, mae'n anodd amcangyfrif goblygiadau adnoddau ar gyfer gweithgareddau hyrwyddo.

Mae Tîm Iechyd y Cyhoedd wedi ymrwymo i hyrwyddo diwylliant diogelwch bwyd cadarnhaol trwy amrywiaeth o sianeli, y mae rhai ohonynt yn cael eu hariannu'n allanol ac nid ydynt bob amser ar gael.

- Darparu cyngor a gwybodaeth i fusnesau ac aelodau o'r cyhoedd drwy arolygiadau, cwynion a hysbysiadau;
- Darparu cyrsiau hyfforddi hylendid bwyd mewn gwahanol ieithoedd;
- Darparu cyrsiau hyfforddi mewn ieithoedd eraill yn seiliedig ar angen lleol;
- Tafenni mewn gwahanol ieithoedd sy'n ymdrin â materion bwyd;
- Cymryd rhan mewn digwyddiadau cenedlaethol fel Wythnos Diogelwch Bwyd;
- Hyrwyddo Cynllun Sgorio Hylendid Bwyd;
- Canllawiau i gynorthwyo busnesau mewn sectorau penodol fel gwarchodwyr plant, a masnachwyr symudol;
- Cyngor drwy wefan y Cyngor a'r cyfryngau cymdeithasol gan gynnwys dolenni i ffynonellau gwybodaeth eraill;
- Addysg, cyngor a seminarau wedi'u targedu mewn gwahanol ieithoedd;
- Cyhoeddiadau papur newydd fel y cylchgrawn Cyswllt sy'n cael ei ddsbarthu i bob aelwyd yn y Fwrdeistref;
- Gweithio gyda chydweithwyr eraill sy'n gyfrifol am Adfywio a chanol y dref i hyrwyddo a gwella diogelwch bwyd mewn busnesau lleol ac mewn digwyddiadau.
- Hyfforddiant a chynghor pwrpasol i fusnesau unigol ar gais.

Yn **2023-24** bydd y gwasanaeth unwaith eto yn hyrwyddo'r ymgyrchoedd canlynol trwy lwyfannau cyfryngau cymdeithasol:

'Codi llais dros alergenau' - mae gan yr ymgyrch hon ffocws deul sy'n targedu'r ddau fusnes bwyd i gynyddu eu hymwybyddiaeth o alergeddau a hefyd pobl ifanc 18-21 oed i roi'r hyder iddynt godi llais am eu halergeddau.

Ymgyrch 'Cofrestru eich busnes bwyd' sydd â'r nod o gynyddu ymwybyddiaeth busnes ynghylch y gofyniad cyfreithiol i gofrestru busnesau bwyd gyda'r Awdurdod Lleol.

Roedd 2023 yn nodi Coronîr Brenin Siarl III ac mae'r Awdurdod wedi rhannu negeseuon cyfryngau cymdeithasol yr ASB i hyrwyddo diogelwch bwyd mewn digwyddiadau partiön stryd.



Bydd y gwasanaeth yn parhau i gefnogi a hyrwyddo unrhyw ymgyrchoedd ymwybyddiaeth hylendid bwyd newydd drwy gydol y flwyddyn ariannol ac yn rhannu adnoddau ar-lein sydd ar gael gan yr Asiantaeth Safonau Bwyd mewn perthynas â hyfforddiant alergenau ar-lein am ddim, hyrwyddo pecynnau Busnes Gwell Bwyd Mwy Diogel a'u canolfan gynghori/canllawiau busnes bwyd 'Yma i Helpu' sydd newydd ei lansio. Bydd cyfeiriadau at ganolfan canllawiau busnes newydd yr ASB hefyd yn cael eu cynnwys mewn gohebiaeth arferol a anfonir at fusnesau er mwyn gwneud y defnydd gorau posibl o adnoddau cyfyngedig a sicrhau bod cynulleidfa ehangach yn cael ei chyrraedd.



Bydd y gwaith hyrwyddo yn parhau yn ystod 2023-24 o ran hyrwyddo Cyfraith Natasha a oedd yn gofyn am newidiadau i labelu bwyd sydd wedi'i becynnu ymlaen llaw i'w werthu'n

uniongyrchol (PPDS), trwy rannu postïadau cyfryngau cymdeithasol a hefyd trwy wybodaeth a gynhwysir mewn llythyrau a anfonir at fusnesau newydd a chyfredol.

Mae'r Cyngor yn parhau i fod yn ymrwymedig i barhau i hyrwyddo Cynllun Sgorio Hylendid Bwyd gorfodol Llywodraeth Cymru yng Nghymru. Mae 28 Tachwedd 2023 yn nodi 10 mlynedd ers i'r Senedd gyflwyno Cynllun Sgorio Hylendid Bwyd statudol i Gymru o dan Ddeddf Sgorio Hylendid Bwyd (Cymru) 2013. I ddathlu'r garreg filltir hon, bydd y gwasanaeth yn ceisio defnyddio'r pecyn cymorth a'r adnoddau cyfryngau cymdeithasol y rhagwelir y bydd yr Asiantaeth Safonau Bwyd yn eu darparu i ddathlu'r Pen-blwydd. Drwy gydol y flwyddyn bydd y gwasanaeth hefyd yn ceisio hyrwyddo trwy gyfryngau cymdeithasol bwysigrwydd y cyhoedd i wirio sgôr hylendid bwyd busnes wrth fwyta allan.

Mae'r gwasanaeth yn rhannu postïadau cyfryngau cymdeithasol yr Asiantaeth Safonau Bwyd yn rheolaidd ar ein gwahanol lwyfannau cyfryngau cymdeithasol, gan dynnu sylw at adalw cynnyrch / Rhybuddion alergenau.

Yn hanesyddol ni fu mecanwaith penodol ar waith i werthuso effeithiolrwydd unrhyw waith hyrwyddo diogelwch bwyd / safonau a wnaed. Er mwyn mynd i'r afael â hyn, y bwriad eleni yw diwygio'r holiadur bodlonrwydd cwsmeriaid a roddir i weithredwyr busnesau bwyd yn dilyn arolygiad, i benderfynu a yw gwybodaeth trwy bostiadau cyfryngau cymdeithasol ac o fewn yr hysbysïadau anffurfiol yn cyrraedd y gynulleidfa dargededig.

3.9 Rheoli ac ymchwilio i achosion a chlefydau heintus sy'n gysylltiedig â bwyd

Mae Cynllun Achosion Clefydau Heintus Cymru'n nodi'r dull o reoli pob achos o glefydau heintus sydd â goblygiadau iechyd cyhoeddus ledled Cymru. Mae'r Cynllun yn cael ei oruchwylio gan Lywodraeth Cymru ac yn rhagnodi'r modd y mae achosion yn cael eu nodi, a'u rheoli.

Penodwyd ymgynghorwyr mewn Clefydau Heintus (CCDC) gan yr Awdurdod Lleol fel y swyddog priodol at ddibenion Deddf Iechyd y Cyhoedd (Rheoli Clefydau) 1984 fel y'i diwygiwyd gan Ddeddf Iechyd a Gofal Cymdeithasol 2008. Mae Swyddogion Iechyd yr Amgylchedd hefyd wedi cael eu penodi fel swyddogion priodol at ddibenion pŵer mynediad.

Polisi'r Tîm Iechyd y Cyhoedd yw ymchwilio i'r holl achosion a adroddwyd o salwch bwyd a gludir gan fwyd a dŵr wedi'i gadarnhau ac a amheuir gan gynnwys gwenwyn bwyd.

Gall adroddiadau o salwch ddeillio o nifer o ffynonellau: -

- Labordai Iechyd Cyhoeddus Cymru (ICC)

- Ymarferwyr Meddygol
- Cleifion
- Cyflogwyr
- Awdurdodau Lleol eraill

Ymchwilir i bob achos lle bynnag y bo modd drwy gyswllt uniongyrchol â'r achos dros y ffôn a/neu ymweliad fel y bo'n briodol. Pwrpas hyn yw: -

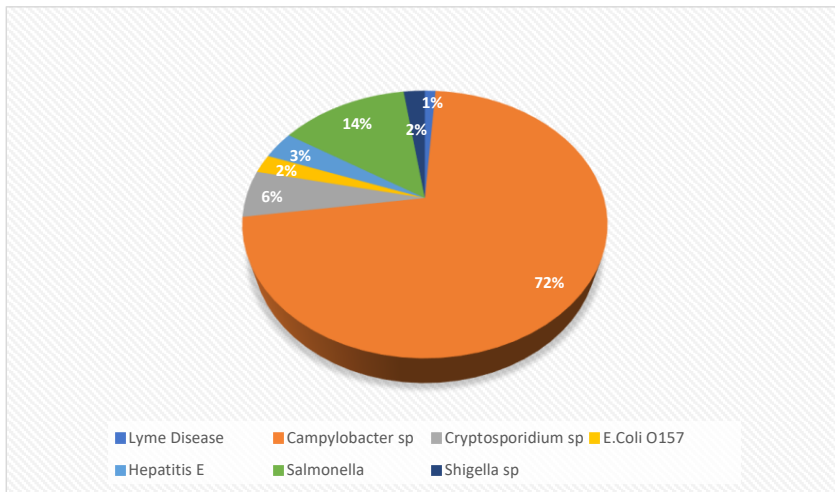
- Penderfynu ar yr achos;
- Atal lledaeniad yr haint;
- Darparu cyngor rheoli heintiau i aelwydydd;
- Orlhain cludwyr ac achosion;
- Canfod achosion/clystyrau o glefydau;
- Cynorthwyo systemau gwyliadwriaeth;
- Penderfynu a yw troseddau wedi'u cyflawni.

Mae natur rheoli clefydau heintus yn golygu bod gan Dîm Iechyd y Cyhoedd nifer o bartneriaid y mae'n cydweithio â hwy i gyflawni swyddogaeth clefydau heintus:-

- Iechyd Cyhoeddus Cymru sy'n darparu gwasanaethau arbenigol i'r Awdurdod Lleol.
- Ymgynghorydd PHW mewn Microbiolog – mae'r holl ysgarthion, bwyd a samplau amgylcheddol a gafwyd mewn cysylltiad ag ymchwiliad i wenwyn bwyd yn cael eu cyflwyno i'r Adran Microbiolog sydd wedi'i lleoli yn Ysbyty Llandochau, Caerdydd.
- Epidemiolegydd Rhanbarthol – Y Ganolfan Gwyliadwriaeth Clefydau Trosglwyddadwy (CDSC) Mae'n rhan o'r PHW ac mae ganddo gyfrifoldeb penodol dros gydlynw'r ymateb cenedlaethol i glefydau trosglwyddadwy.
- Mae'r CDSC yn darparu cyngor a gwybodaeth i Awdurdodau Lleol drwy'r Epidemiolegydd rhanbarthol wrth ddelio â chlefydau heintus problemus, mewn achosion lle mae mwy nag un Awdurdod Lleol yn cymryd rhan, neu pan fo goblygiadau cenedlaethol/rhyngwladol.
- Cynrychiolir yr Awdurdod Lleol ar Grŵp Gorchwyl Clefydau Trosglwyddadwy De-ddwyrain Cymru, Grŵp Cyswllt Clefydau Trosglwyddadwy De-ddwyrain Cymru a grŵp panel Arbenigol Clefydau Trosglwyddadwy Cymru Gyfan.

Yn ystod 2022/23 **ymchwiliwyd i 88** achos o glefydau heintus a gadarnhawyd. Mae'r siart cylch isod yn dangos dosbarthiad canran y clefydau yr ymchwiliwyd iddynt yn ôl organeb.

Siart yn dangos mathau o hysbysiadau clefydau heintus a dderbyniwyd yn ystod 2022/23 (heb COVID-19)



Yn ogystal, ymchwiliodd y tîm i 8 achos ychwanegol o fathau o norofeirws mewn lleoliadau a oedd yn cynnwys ysgolion, meithrinfeydd preifat a chartrefi gofal.

Mae'n anodd rhagweld nifer yr hysbysiadau clefydau trosglwyddadwy a dderbynnir mewn unrhyw flwyddyn benodol ac felly'r adnodd y bydd ei angen i gynnal ymchwiliadau priodol. Fodd bynnag, mae'r Awdurdod Lleol yn ymrwmo i ddarparu digon o adnoddau i ymchwilio a rheoli achosion o glefydau heintus trwy aberthu gwaith arferol ac, os oes angen, drwy ddefnyddio trefniadau cyfatebol gydag Awdurdodau Lleol cyfagos lle bo angen.

Yr Adnoddau Amcangyfrifedig sydd eu hangen i gyflawni'r swyddogaeth hon yw 1.0 F.T.E

4. Adnoddau

4.1 Dyranriad Ariannol 2023/24

Diogelwch Bwyd, Safonau Bwyd ac Atal Clefydau Heintus: Ymchwilio, Monitro a Gorfodi (4077)	Cyllideb 2023/24 £
<u>Gwariant</u> -	
<u>Costau gweithwyr</u> Cyflogau	252,305

Hyfforddiant Staff	3,000
<u>Gwariant sy'n gysylltiedig â Thrafnidiaeth</u>	
Lwfansau Car	2,270
<u>Cyflenwadau a Gwasanaethau</u>	
Offer, Dodrefn a Deunyddiau	1,030
Argraffu a Deunydd Ysgrifennu	130
Ffioedd Proffesiynol	590
Ffonau, band eang a phostiau	800
Dillad a gwisgoedd amddiffynnol	650
Ffioedd Dadansoddi	2,250
Gwariant Gros	263,025
<u>Incwm</u>	
Ffioedd a Thaliadau	3,300
Ffioedd Chwilio	2,200
Incwm Gros	5,500
Gwariant Net	257,525

Mae'r graff isod yn dangos y twf cyllidebol ar gyfer y cyfnod 2019 - 2024

	Cyllideb 2019/20 £	Cyllideb 2020/21 £	Cyllideb 2021/22 £	Cyllideb 2022/23 £	Cyllideb 2023/4 £
<u>Gwariant</u>					
- <u>Costau gweithwyr</u>					
Cyflogau	179,420	175,080	183,965	241,301	252,305
Hyfforddiant Staff	370	380	380	380	3,000

<u>Gwariant sy'n gysylltiedig â Thrafnidiaeth</u>					
Lwfansau Car	2,270	2,270	2,270	2,270	2,270
<u>Cyflenwadau a Gwasanaethau</u>					
Offer a Deunyddiau	1,010	1,030	1,030	1,030	1,030
Argraffu, Deunydd ysgrifennu a Hysbysebu	130	130	130	130	130
Yswiriant					
Postio a Ffonau	180	800	800	800	800
Ffioedd Hysbysu - Cyffredinol	0				
Ffioedd Proffesiynol	580	590	590	590	590
Ffioedd Dadansoddi	2,250	2,250	2,250	2,250	2,250
Balans Dirprwyo yn ystod Gwyliau i'w ildio					
Arbedion Lleihau Cyllideb					
Gwariant Gros	186,210	182,530	191,415	248,751	263,025
<u>Incwm</u>					
Ail-raddio Incwm	3,000	3,000	3,000	3,000	3,300
Costau'r Llys	2,200	2,200	2,200	2,200	2,200
Incwm Gros	5,200	5,200	5,200	5,200	5,500
Gwariant Net	181,010	177,330	186,215	243,551	257,525

Er nad oes cyllideb benodol wedi'i dyrannu ar gyfer ffioedd cyfreithiol a samplu safonau bwyd, os bydd yr angen yn codi bydd cymorth ariannol yn dod o fewn cyllideb Gwarchod y Cyhoedd. Mae gweithgareddau Samplu Bwyd yn aml yn cael eu hariannu drwy gyllid allanol gan Asiantaeth Safonau Bwyd Cymru.

Sicrhawyd cronfa glustnod o £27,000 ym mis Hydref 2021 ac mae'n parhau i fod ar gael i gefnogi'r gwaith o ddarparu'r cynllun gwasanaeth bwyd 23/24 a'r broses adfer barhaus, yn unig.

4.2 Dyranid Staffio

Mae'r Tîm Iechyd Cyhoeddus yn cynnwys y swyddogion canlynol:

<u>Safle</u>	<u>Swyddogaeth</u>	<u>Cofrestru EHRB</u>	<u>Profiad Diogelwch Bwyd</u>	<u>Profiad Safonau Bwyd</u>
--------------	--------------------	-----------------------	-------------------------------	-----------------------------

Prif Swyddog lechyd yr Amgylchedd (prif swyddog diogelwch bwyd)	Mae lechyd yr Amgylchedd yn cynnwys: Diogelwch a Safonau Bwyd, Clefydau Heintus, lechyd a Diogelwch, gweithdrefnau arbennig, cyflenwadau dŵr preifat, deddfwriaeth ddi-fwg, trwyddedu petroliwm	1996	22 mlynedd	9 mlynedd
Swyddog lechyd yr Amgylchedd (swyddog arweiniol ar gyfer clefydau heintus) Swydd rhan amser – 29.6 awr	Diogelwch Bwyd, Safonau Bwyd Clefydau Trosglwyddadwy, lechyd a Diogelwch, gweithdrefnau arbennig	2002	20 mlynedd	9 mlynedd
Swyddog lechyd yr Amgylchedd (swyddog arweiniol safonau bwyd a thwyll bwyd)	Diogelwch Bwyd, Safonau Bwyd Clefydau Heintus, lechyd a Diogelwch, gweithdrefnau arbennig	1996	18 mlynedd	9 mlynedd
Swyddog lechyd yr Amgylchedd (Swyddog Arweiniol lechyd a Diogelwch / Gweithdrefnau Arbennig)	Diogelwch Bwyd, Safonau Bwyd, Clefydau Heintus, lechyd a Diogelwch, trwyddedu petrolewm. Gweithdrefnau arbennig	2015	8 mlynedd	8 mlynedd

Swyddog lechyd yr Amgylchedd	Diogelwch Bwyd, Safonau Bwyd Clefydau Heintus, lechyd a Diogelwch, Cyflenwadau dŵr preifat, gweithdrefnau arbennig	2012	< flwyddyn	< flwyddyn
Swyddog lechyd yr Amgylchedd Rhan amser ar ôl 28 awr	Diogelwch Bwyd, Safonau Bwyd Clefydau Heintus, lechyd a Diogelwch, gweithdrefnau arbennig	2014	8 1/2 mlynedd	3 blynedd

Mae'n anodd amcangyfrif nifer y swyddogion cywerth ag amser llawn (GLIA) a gyflogir o'i gymharu â'r nifer sy'n angenrheidiol i gyflawni swyddogaeth benodol, gan fod y tîm yn amlddisgyblaethol ac mae adnoddau'n cael eu rheoli'n barhaus rhwng swyddogaethau i ymateb i'r galw am ddarparu gwasanaethau rheng flaen.

Mae'r adnoddau amcangyfrifedig i ddarparu'r gwasanaeth a amlinellir ym Mhennod Tri'r cynllun yn gofyn am y niferoedd canlynol o staff gweithredol.

Gweithgaredd Gwasanaeth	Adnoddau Amcangyfrifedig FTE
Ymyriadau Diogelwch Bwyd a Safonau	3.1
Cwynion Diogelwch Bwyd a Safonau	0.3
Diogelwch Bwyd a Safonau Cyngor Busnes	0.4
Diogelwch Bwyd a Safonau Samplu	0.2
Rheoli Clefydau Heintus (AG EITHRIO COVID)	1.0
Digwyddiadau Diogelwch Bwyd / Safonau Cyswllt a Hyrwyddo	0.1 0.1
Cyfanswm	5.2
Cyfanswm y Tîm lechyd Cyhoeddus Adnodd Staff Cyfredol	
Ymyriadau Diogelwch Bwyd a Safonau	3.0
Cwynion Diogelwch Bwyd a Safonau	0.3
Diogelwch Bwyd a Safonau Cyngor Busnes	0.4
Diogelwch Bwyd a Safonau Samplu	0.2
Rheoli Clefydau Heintus (AG EITHRIO COVID)	0.7

Digwyddiadau Diogelwch Bwyd / Safonau Cyswllt a Hyrwyddo	0.1
Cyfanswm	4.8

Gwasanaeth Bwyd	Nifer gwirioneddol o WLIA ar gyfer 23/24	Amcangyfrifwyd bod angen GLIA ar gyfer 2023/24	Amrywiant
	4.8	5.2	0.4

Mae'r cynneddf wedi cynyddu ers 2018/19 trwy greu un swydd llawn amser, ond cafodd y cynnydd hwn ei wrthbwyso'n rhannol gan ymddeoliad Rheolwr Iechyd yr Amgylchedd (EHM) (Mawrth 2022) a oedd yn bodloni gofynion fframwaith cymhwysedd llawn Cod Ymarfer Cyfraith Bwyd (Cymru). Mae'r Rheolwr Iechyd yr Amgylchedd newydd yn Ymarferydd Iechyd yr Amgylchedd Siartredig cymwysedig ac mae'n gallu dod â sgiliau rheoli ac arweinyddiaeth i'r Gwasanaeth Bwyd ond nid oes ganddo brofiad hylendid bwyd / safonau / clefydau heintus diweddar a fyddai'n bodloni'r gofynion cymhwysedd.

Yn ystod y flwyddyn wasanaeth, mae'r Adran wedi profi colled un swyddog llawn amser, a adawodd y gwasanaeth ar 31 Mawrth 2023 gyda'r swydd yn parhau i fod yn wag am gyfnod o ddau fis. Yn ogystal, mae swyddog rhan-amser (28 awr/wth) yn gadael y gwasanaeth ar gyfer y sector preifat ddechrau mis Awst 2023 a rhagwelir y bydd y swydd hon yn parhau i fod yn wag am gyfnod o 3 + mis tra bod recriwtio'n digwydd. Er mwyn cynyddu cynneddf y gwasanaeth a gwrthbwyso'r amrywiad o 0.4 rhwng yr adnoddau amcangyfrifedig a gwirioneddol sydd eu hangen, gwnaed cais i'r tîm Rheoli Corfforaethol i sicrhau cyllid i gynyddu'r swydd ran-amser hon i swydd llawn amser. Mae hyn bellach wedi'i gymeradwyo fel swydd cytundeb llawn amser 37 awr am gyfnod o ddwy flynedd.

Mae'r gronfa bresennol o swyddogion sy'n chwilio am waith sy'n bodloni fframwaith cymhwyseddau Cod Ymarfer Cyfraith Bwyd (Cymru) yn gyfyngedig iawn. Mewn amgylchiadau o'r fath mae CBS Merthyr Tudful wedi penodi Ymarferwyr Iechyd yr Amgylchedd cymwys a fydd yn gofyn am ddatblygiad pellach sylweddol i fodloni'r fframwaith Cymhwyseddau i fod ar gael i gyflawni ystod llawn o swyddogaethau sydd wedi'u cynnwys yn y cynllun gwasanaeth hwn. Gall y broses hon o ennill awdurdodiad a chymhwysedd llawn gymryd hyd at ddwy flynedd.

Nid oes unrhyw gymorth busnes penodol i'r gwasanaeth, ond mae ganddo fynediad i'r swyddog cymorth busnes o fewn gwasanaethau corfforaethol.

Commented [LS1]: A ydym am ddweud unrhyw beth am ein hadnodd yma

Defnyddio contractwyr

Pan nodir diffyg mewn cynneddf, mae'r Cyngor wedi - a bydd yn parhau i benodi, contractwyr cymwys ac addas i gynorthwyo i gynnal ymyriadau mewn sefydliadau bwyd.

Bydd angen i gontractwyr fodloni'r gofynion cymhwysedd a amlinellir yn fframwaith cymhwyseddau'r Cod Ymarfer Cyfraith Bwyd (Cymru), gael eu dilysu a'u hawdurdodi gan yr Awdurdod Lleol.

Ar hyn o bryd, mae'n her i ddod o hyd i gontractwyr addas oherwydd lefelau uchel o alw gan bob Awdurdod Lleol ac felly mae'r opsiwn o dalu goramser i swyddogion cymwys presennol wedi cael ei ystyried yn ddull mwy addas.

4.3 Cynllun Datblygu Staff

Mae Cyngor Bwrdeistref Sirol Merthyr Tudful yn rhoi pwyslais mawr ar ddatblygiad a hyfforddiant ei staff i ddiwallu anghenion ei gwsmeriaid.

Mae'r holl staff sy'n ymwneud â gwaith Diogelwch Bwyd yn Swyddogion Iechyd yr Amgylchedd cymhwysedig. Wrth bennu lefel cymhwysedd swyddog, rhoddir ystyriaeth i'r gofynion fframwaith cymhwysedd a nodir yn y Cod Ymarfer Cyfraith Bwyd (Cymru), Awdurdodiad Gwasanaeth a Gweithdrefnau Hyfforddi.

Ar lefel gwasanaeth mae'r Awdurdod Lleol yn ymdrechu i ddarparu cymorth i bob gweithiwr i ddiwallu eu hanghenion hyfforddi fel a nodwyd. Ar hyn o bryd nid oes gan ddau swyddog yr ystod lawn o gymhwyseddau hylendid bwyd o dan y fframwaith ac mae cynllun hyfforddi blynyddol ar waith i ddatblygu anghenion y swyddogion hyn yn unol â'r fframwaith a sefydlwyd gan yr Asiantaeth Safonau Bwyd.

Bydd y gwasanaeth yn colli swyddog rhan amser ym mis Awst 2023 a bydd angen datblygu cynllun hyfforddi ar gyfer swyddog newydd i sicrhau bod gofynion y fframwaith cymhwysedd yn cael eu cyflawni.

Mae Prif Swyddog Iechyd yr Amgylchedd yn cynnal adolygiad blynyddol o anghenion hyfforddiant unigol yn ogystal â'r Arfarniadau Blynyddol sy'n Canolbwyntio ar Berfformiad sy'n ofynnol yn gorfforaethol ac hefyd mae'n cynnal cyfarfodydd un-i-un rheolaidd. Dim ond ar ran yr Awdurdod Lleol y mae swyddogion yn cael eu hawdurdodi i weithredu yn unol â'u lefel hyfforddiant a chymhwysedd sefydledig. Ymdrinnir ag unrhyw angen hyfforddi a nodwyd yn ystod y flwyddyn drwy gyrsiau hyfforddi mewnol ac allanol.

Mae gan swyddogion bwyd fynediad at ddeunydd cyfeirio cyfoes, trwy:

- Gronfa ddata Cyfathrebu Doethach yr ASB (RIAMS)
- Gyrsiau ar-lein a ddarperir trwy'r ASB
- Drafodaeth gyfoed i gyfoed ar Hwb Gwybodaeth
- Ffolderi tîm a rennir yn bwrpasol a mynediad i'r rhyngwyd
- Mynediad i E-byst newyddion Diogelwch Bwyd Cenedlaethol / Rhyngwladol

Mae cyfleoedd datblygu yn codi drwy gydol y flwyddyn ac anogir swyddogion i fynychu hyfforddiant sy'n briodol i'w rôl. Mae enghreifftiau'n cynnwys:

- Hyfforddiant a ariennir gan yr ASB
- Hyfforddiant a gynigir gan gyrff proffesiynol e.e., CIEH, CTSI
- Ymarferion hyfforddi cysondeb cenedlaethol a ddarperir gan yr ASB

Mae datblygiad proffesiynol parhaus yn cael ei annog, ei fonitro a'i gofnodi'n weithredol i sicrhau bod pob swyddog yn cyrraedd y nifer lleiaf o bwyntiau sy'n ofynnol gan y Cod Ymarfer Cyfraith Bwyd statudol ac os yw'n berthnasol ar gyfer aelodaeth o Sefydliad Siartredig Iechyd yr

Amgylchedd. Rhaid i swyddogion sy'n cynnal rheolaethau bwyd swyddogol a gweithgareddau swyddogol eraill gynnal o leiaf 20 awr DPP bob blwyddyn a 30 awr i gynnal statws Aelodaeth Siartredig. Mae'r Cod yn ei gwneud yn ofynnol bod o leiaf 10 awr o DPP yn cael ei wario ar faterion pwnc a nodir ym Mhennod 1 o Atodiad II o Reoliad a Ddargedwir (UE) 2017/625.

Cynhelir cyfarfodydd tîm rheolaidd i roi'r cyfle i swyddogion drafod materion arolygu a gorfodi, hyrwyddo cysondeb gorfodi ac i'w galluogi i gael y wybodaeth ddiweddaraf am faterion gorfodi diogelwch bwyd. Mae pob swyddog hefyd yn cymryd rhan mewn ymarferion Cysondeb Cenedlaethol a drefnir gan yr Asiantaeth Safonau Bwyd.

Ychydig flynyddoedd yn ôl, trosglwyddwyd y swyddogaeth Safonau Bwyd i'r gwasanaeth o Safonau Masnach. Nodwyd anghenion hyfforddi ychwanegol i ddatblygu swyddogion ymhellach yn y maes gwaith hwn.

5. Asesiad Ansawdd

Ar hyn o bryd, nid oes unrhyw systemau rheoli ansawdd a gydnabyddir yn ffurfiol. Fodd bynnag, mae'r gwasanaeth yn cydnabod yr angen i fesur effeithiolrwydd ac yn cefnogi'n gryf ethos gwelliant parhaus.

Felly, mae'r Gwasanaeth yn cymryd rhan ac yn ymgymryd â nifer o weithgareddau i sicrhau bod gwaith o safon uchel a bod cyfleoedd i nodi a gweithredu gwelliannau'n cael eu cymryd.

5.1 Gweithdrefnau wedi'u dogfennu

Er mwyn sicrhau ansawdd a chysondeb ein gweithgareddau, mae Adran Gwarchod y Cyhoedd yn adolygu ei holl bolisiau a gweithdrefnau sy'n ymwneud â diogelwch/safonau bwyd yn flynyddol. Mae'r rhain wedi'u cynnwys yn y Llawlyfr Ansawdd sy'n cael ei ddarllen yn unig ac ar gael i'r holl staff yn electronig.

Oherwydd effaith pandemig Covid, nid yw polisiau a gweithdrefnau wedi'u hadolygu/diweddaru ers mis Ionawr 2020 ac mae cynllun gweithredu ar waith i sicrhau bod y rhain yn cael eu diweddarau erbyn mis Gorffennaf 2023.

5.2 Asesu ac archwilio

Asesir monitro ansawdd ein polisiau a'n gweithdrefnau mewn sawl ffordd, sef:-

- Archwilio gweithdrefnau wedi'u dogfennu yn fewnol
- Archwiliadau a gynhaliwyd gan yr Asiantaeth Safonau Bwyd.
- Ymgynghoriad ac adborth cwsmeriaid;
- Adolygiad o gwynion corfforaethol a chanmoliaeth am y gwasanaeth.

Yn ogystal, mae'r camau gweithredu yn cael eu gweithredu:

- Mae Prif Swyddog Iechyd yr Amgylchedd a Diogelwch Bwyd Arweiniol neu uwch swyddog arall a enwebwyd yn adolygu detholiad o ohebiaeth.
- Mae'r Prif Swyddog Iechyd yr Amgylchedd a Diogelwch Bwyd Arweiniol neu uwch swyddog arall enwebedig yn cynnal o leiaf 1 archwiliad cymheiriaid gyda phob swyddog y flwyddyn.

- Mae Prif Swyddog Iechyd yr Amgylchedd a Diogelwch Bwyd Arweiniol neu uwch swyddog arall enwebedig yn archwilio detholiad o arolygiadau, cwynion ac ymchwiliadau ar ddull sy'n seiliedig ar risg.
- Mae cyfarfodydd tîm yn cael eu cynnal yn rheolaidd a nodiadau gweithredu yn cael eu cadw.
- Cynhelir ymarferion cysondeb yn fewnol yn ogystal â chymryd rhan mewn ymarferion Hyfforddi Cysondeb Cenedlaethol.

5.3 Ymgynghoriad ac adborth i gwsmeriaid

Rydym wedi ymrwmo i gynnwys cwsmeriaid wrth wella gwasanaethau'n barhaus a chydabod yr angen i gael dulliau strwythuredig o dderbyn barn defnyddwyr y gwasanaeth a dealltwriaeth o'r gwasanaeth. Mae'r rhain yn cynnwys:-

- Anfonir holiadur boddhad cwsmeriaid at yr holl weithredwyr busnesau bwyd yn dilyn arolygiad. Gellir dychwelyd hwn gan ddefnyddio'r amlen ateb a dalwyd amdani'n barod neu ei gwblhau ar-lein. Mae'r holiaduron yn cael eu dadansoddi'n rheolaidd a'r canlyniadau'n cael eu dosbarthu i staff gyda'r bwriad o wella gwasanaethau;
- Cwynion a chanmoliaeth gorfforaethol.

6. Adolygu

6.1 Adolygiad yn erbyn y cynllun gwasanaeth

Roedd y cynllun gwasanaeth a gynhyrchwyd ar gyfer 2022/23 yn seiliedig ar y cerrig milltir / gofynion a amlinellir yng Nghynllun Adfer Awdurdodau Lleol yr Asiantaeth Safonau Bwyd.



Cwblhaodd y gwasanaeth y cynllun Adfer yn llawn a pherfformiodd yn dda o ystyried yr amgylchiadau heriol a oedd yn cynnwys materion recriwtio a chadw staff a dargyfeirio staff i'r ymateb Covid. Roedd yr holl gerrig milltir hyd at a chan gynnwys mis Rhagfyr 2022 wedi'u cwblhau erbyn diwedd Mehefin 2022.

Erbyn diwedd mis Mawrth 2023, roedd yr holl Gategori C ar gyfer safleoedd hylendid a oedd yn masnachu'n weithredol wedi derbyn ymyriad ar y safle.

Ymyriadau wedi'u rhaglennu yn Gategori A (Hylendid)

Cynhaliwyd archwiliadau llawn o 100% o'r holl fusnesau a drefnwyd i'w harchwilio.

Ymyriadau wedi'u rhaglennu yng Nghategori B (Hylendid)

Cynhaliwyd archwiliadau llawn o 100% o'r holl fusnesau a drefnwyd i'w harchwilio.

Ymyriadau wedi'u rhaglennu yng Nghategori C (Hylendid)

Cynhaliwyd archwiliadau llawn o 100% o'r holl fusnesau a drefnwyd i'w harchwilio a oedd yn masnachu'n weithredol.

Ymyriadau wedi'u rhaglennu mewn safle â sgôr D (Hylendid)

Nid oedd eiddo Categori D yn rhan o gynllun adfer yr ASB ac mae ôl-groniad cyfredol o **39** eiddo yn rhy hwyr i ymyrraeth. Amlygodd y cynllun gwasanaeth ar gyfer 2022/23 na fyddai arolygiadau Categori D yn cael eu cynnal oni bai bod y gwasanaeth yn derbyn cwyn neu gudd-wybodaeth i ddangos bod y risg gynhenid wedi newid. Cynhaliodd y gwasanaeth **7 arolygiad** o safleoedd Categori D a gwnaeth gynnydd y tu hwnt i ddisgwyliadau'r Cynllun Adfer.

Ymyriadau wedi'u Rhaglennu mewn safle Categori E (Hylendid)

Nid oedd arolygiadau Categori E yn rhan o gynllun Adfer yr ASB, ond cynhaliwyd **3** arolygiad o ganlyniad i gudd-wybodaeth / cwynion.

Safonau Bwyd

Ymyriadau wedi'u Rhaglennu yng Nghategori A

Nid oes gan y gwasanaeth unrhyw safle Categori A.

Ymyriadau wedi'u Rhaglennu yng Nghategori B

Nid oedd ymyriadau wedi'u cynllunio ar gyfer safleoedd Categori B yng nghynllun gwasanaeth 2022-23 gan nad oedd hwn yn rhan o gerrig milltir cynllun adfer yr ASB, fodd bynnag, symudodd y gwasanaeth yn gyflymach a chynhaliwyd 21 ymyrraeth, a oedd yn cynnwys 9 arolygiad.

Ymyriadau wedi'u Rhaglennu yng Nghategori C

Wrth i'r gwasanaeth gynnal archwiliadau safonau ar yr un pryd ag arolygiadau hylendid, lle cynhaliwyd archwiliad Cat A - C hylendid, cynhaliwyd 187 o ymyriadau ar gyfer safleoedd safonau Categori C.

Caiff perfformiad yn erbyn gofynion y Cynllun Adfer ei fonitro gan Brif Swyddog Iechyd yr Amgylchedd / Diogelwch Bwyd Arweiniol. Caiff ffurflenni gwirio tymheredd eu cwblhau a'u cyflwyno i'r Asiantaeth Safonau Bwyd ar adegau y gofynnir amdanynt sy'n cydberthyn â'r cerrig milltir a'r targedau a nodir yn y cynllun. Mae'r ffurflenni gwirio tymheredd hyn yn cael eu hadrodd i Reolwr Iechyd yr Amgylchedd a Phennaeth Gwasanaeth fel rhan o fonitro perfformiad.

Mae'r system recordio diwedd blwyddyn bresennol LAEMS wedi'i diffodd gan yr ASB. Ar hyn o bryd cyflwynir ffurflenni diwedd blwyddyn pwrpasol trwy arolygon ar-lein i roi gwybod am ddata y gofynnwyd amdani.

Yn **2022/23**, cyflawnodd y Cyngor y nifer ganlynol o ymyriadau hylendid bwyd sy'n cynnwys arolygiadau safle/ailymweld / ymweliadau samplu:

20 yn Fusnesau â sgôr A

41 mewn Busnesau â sgôr B

237 mewn busnesau â sgôr C

18 yn Fusnesau â sgôr D

14 yn Fusnesau â sgôr E

69 yn Fusnesau Bwyd Newydd Heb eu Sgorio

Fel yr adlewyrchir yn y ffigurau, symudodd y gwasanaeth yn gyflymach na'r disgwyl yng nghynllun gwasanaeth 2022/23 trwy ddechrau dod o hyd i ffyrdd i archwilio'r arolygiadau Categori D ac Achosion Brys hwyr, gan y rhagwelwyd na fyddai unrhyw arolygiadau o safleoedd a oedd yn dod o fewn y categorïau hyn oni bai bod gwybodaeth yn nodi bod risg gynhenid wedi newid.

Samplu Hylendid Bwyd

169 o samplau microbiolegol a gymerwyd yn ystod 2022/23.

Dilynwyd 26 canlyniad a oedd ar y ffin a **5** canlyniad anfodddhaol gydag ymchwiliadau.

Gweithgarwch Prosiect Samplu Safonau Bwyd

Yn **2022/2023** sicrhodd y gwasanaeth **gyllid allanol o £3512.25 + TAW** gan yr Asiantaeth Safonau Bwyd i gymryd rhan yn Rhaglen Cynllun Samplu Grŵp Bwyd Safonau Masnach Morgannwg.

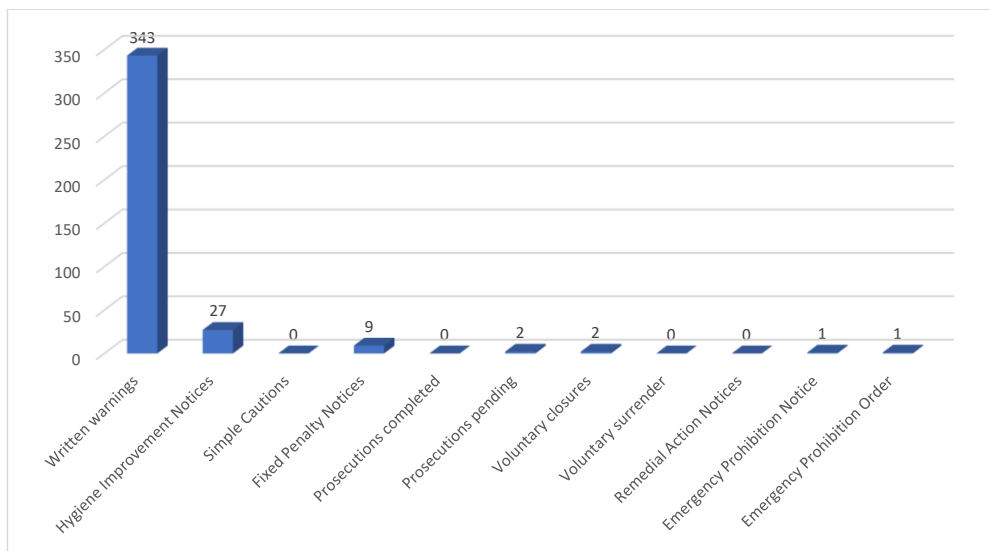
Dim ond mewn arolwg o ddyfalu cig Chwarter 3 y cymerodd y gwasanaeth ran a oedd yn canolbwyntio'n benodol ar adnabod amnewid cebabau cig oen briwedig a chebabau cyw iâr briwedig o sefydliadau tecawê. Fel rhan o'r arolwg hwn, cafwyd **9** sampl a'u hanfon at y Dadansoddwr Cyhoeddus.

Mae crynodeb o'r canlyniadau samplu safonau bwyd ar gyfer 2022/23 wedi'i gynnwys yn **Atodiad 4**

Crynodeb o weithgareddau a chymau gorfodi

Mae'r gwasanaeth yn casglu swm sylweddol o ddata bob blwyddyn a ddefnyddir i ddadansoddi perfformiad a gwella darpariaeth a chanlyniadau gwasanaethau. Mae'r siart ganlynol yn crynhoi'r camau gorfodi a gymerwyd yn ystod 2022/23:

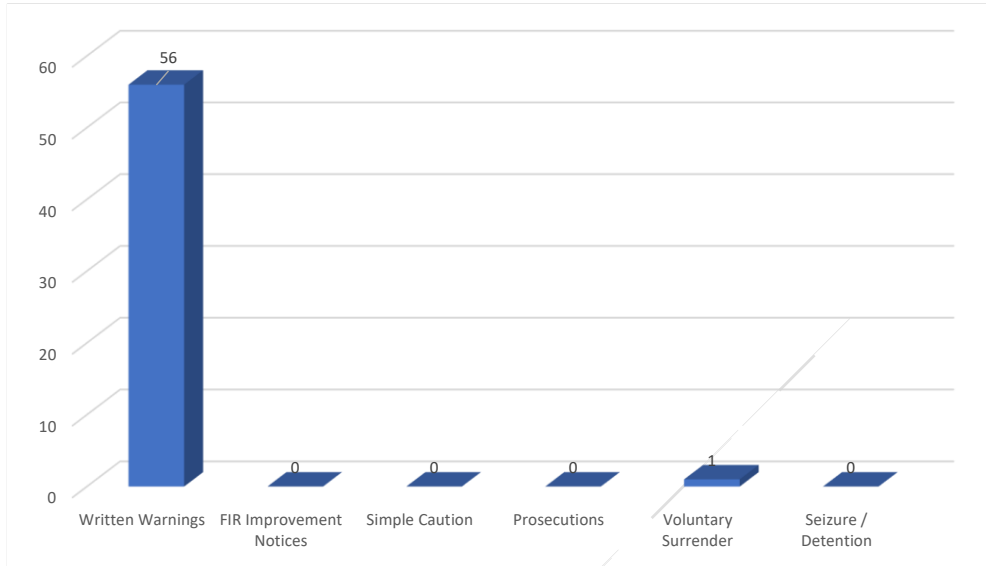
Nifer o wahanol gamau gorfodi bwyd a gymerwyd yn 2022-23 – Hylendid Bwyd



Erlyniadau

Ni chafodd unrhyw erlyniadau eu cwblhau yn 2022-23, ond ar hyn o bryd mae gan y gwasanaeth 2 erlyniad yn yr arfaeth o weithgarwch gorfodi blynyddoedd gwasanaeth diwethaf.

Nifer o wahanol gamau gorfodi bwyd a gymerwyd yn 2022/23 - Safonau Bwyd



Cynllun Sgorio Hylendid Bwyd

Nifer y Sefydliadau Bwyd sy'n Sgorio 0-5 2018-2023	0	1	2	3	4	5
2022/2023	0.35%	10.25%	5.30%	18.73%	28.27%	37.10%
2021/2022	1.05%	14.14%	4.71%	18.85%	24.08%	37.17%
2020/2021	0%	18.84%	1.45%	15.94%	21.74%	42.03%
2019/2020	0.30%	8.11%	5.11%	14.71%	24.92%	46.85%
2018/2019	1.08%	7.58%	2.89%	18.05%	23.10%	47.29%

6.2 Adnabod Amrywiannau

Mae'r mecanweithiau sydd ar waith i adolygu perfformiad yn galluogi gweithredu adferol pe bai unrhyw ddiffygion yn erbyn targedau neu gynlluniau yn digwydd yn ystod y flwyddyn. Rhoddir ystyriaeth i'r amrywiol ffactorau a allai gyfrannu at unrhyw ddiffygion ac os oes angen adnoddau ychwanegol, ailddyrranu adnoddau staff neu ail-flaenoriaethu llwyth gwaith i ddatrys unrhyw broblemau. Bydd unrhyw faterion nad ydynt efallai wedi'u datrys ar ddiwedd y flwyddyn yn cael eu cynnwys yn y Cynllun Gwasanaeth ar gyfer y flwyddyn ganlynol.

I'r perwyl hwn, mae rhai o'r meysydd gwella a nodwyd yng nghynllun gwasanaeth y llynedd naill ai wedi'u hepgor neu eu trosglwyddo i'r cynllun gwasanaeth eleni. Roedd y gwasanaeth yn dal i fod mewn cyfnod o 'adferiad' a fydd yn cymryd nifer o flynyddoedd i fynd i'r afael ag ef. Cyfeiriwyd at adnoddau i flaenoriaethu cyflawniad llawn y cynllun Adferiad, felly cynhaliwyd cynnydd yn natblygiad a defnydd Tascomi yn amodol.

Mae datblygiad partneriaeth newydd gan y Brif Awdurdod wedi cael ei hepgor o'r cynllun gwasanaeth eleni gan nad oes digon o adnoddau i fodloni gofynion ymrwymiad o'r fath ar hyn o bryd. Mae ansicrwydd ychwanegol ynghylch y goblygiadau posibl o ran mwy o adnoddau ar gyfer Awdurdodau Cynradd pe bai cynllun rheoleiddio Menter yr ASB fel rhan o'i raglen Trawsnewid ABC arfaethedig yn dod i rym.

Nod y gwasanaeth oedd cynnal **15** sampl o safonau bwyd yn y cynllun gwasanaeth **22-23**, ond dim ond **9** sampl a gafwyd. Mae'r rhesymau dros y gwahaniaeth hwn yn ddeublyg. Am sawl mis, roedd y gwasanaeth yn gweithredu heb gyflenwad llawn o swyddogion, felly roedd adnoddau'n gyfyngedig ac roedd yn rhaid eu targedu'n effeithiol mewn ardaloedd o flaenoriaeth risg uchaf. Yn ail, dewisodd y gwasanaeth beidio â chymryd rhan mewn samplu Ch2 gan nad oes gennym unrhyw gynhyrchwyr jin crefft neu gwrw lleol yn y Fwrdeistref. Ystyriwyd nad oedd samplu cynhyrchion o'r fath o silffoedd archfarchnadoedd yn ddefnydd effeithiol o adnoddau cyfyngedig a byddai o fudd iechyd cyhoeddus cyfyngedig.

Felly, canolbwyntiodd y gwasanaeth ar flaenoriaethu gwaith risg uwch a oedd yn cynnwys canolbwyntio ar wella targedau arolygu ar gyfer busnesau newydd a dilyn canlyniadau samplu microbiolegol ffiniol / anfoddfaol. Roedd y gwasanaeth yn fwy na'r disgwyl o **100** o samplau microbiolegol hylendid bwyd, gan y cafwyd **169** o samplau.

Mae'r Pennaeth Gwarchod y Cyhoedd yn gyfrifol am sicrhau bod camau priodol i liniaru risgiau sy'n gysylltiedig ag unrhyw ddiffygion perfformiad yn cael eu nodi, eu gweithredu, a, lle bo angen, eu dwysáu i'r Tîm Rheoli Corfforaethol. Mae Pennaeth Diogelu'r Cyhoedd wedi gweithredu nifer o gamau lliniaru i gefnogi adferiad, sy'n cynnwys:

- Cynnig goramser i swyddogion am ymyriadau hylendid bwyd ychwanegol
- Cymeradwyo swydd ran-amser (28 awr) i'w gynyddu am gyfnod penodol o ddwy flynedd i gontract 37 awr

6.2.1 Mesur Perfformiad

Er mwyn sicrhau gwelliant parhaus, mae'n hanfodol bod perfformiad yn cael ei fonitro'n rheolaidd. Mae'r camau canlynol yn cael eu cymryd:

- Mae'r Cyngor wedi datblygu ei Fframwaith Gwella Gwasanaethau (FfGG), dull symlach sy'n canolbwyntio ar ganlyniadau o reoli perfformiad a hunanasesu. Mae'n amlinellu'r mecanweithiau sydd ar waith i sicrhau atebolrwydd. Mae'r fframwaith yn gosod hunanwerthuso wrth ei wraidd ac mae mecanweithiau wedi'u sefydlu i hwyluso hyn, sef cyfarfodydd llinell ymchwiliad a sesiynau herio.
- Mae'r Cabinet yn cymeradwyo'r Cynllun Gwasanaeth hwn sy'n nodi'r rhaglen waith ar gyfer y gwasanaeth ac yn adolygu perfformiad yn erbyn y rhaglen drwy'r broses hunanwerthuso;
- Mae'n ofynnol i bob adran gynhyrchu Strategaeth ar Dudalen (SOAP) sy'n manylu ar eu gweledigaeth gyffredinol, meysydd blaenoriaeth, canlyniadau mesuradwy a dymunol. Mae diogelwch bwyd wedi'i gynnwys yn y SOAP. Caiff perfformiad ei fonitro'n chwarterol gydag arddodiadau yn cael eu cyflwyno i'r pwyllgor craffu perthnasol;
- Cynhelir cyfarfodydd misol un-i-un rhwng Pennaeth Gwarchod y Cyhoedd a Rheolwr Iechyd yr Amgylchedd ar sut mae'r gwasanaeth yn perfformio o ddydd i ddydd;
- Mae perfformiad cyffredinol y gwasanaeth a pherfformiad unigol yn cael ei fonitro'n fisol pan ddyrennir arolygiadau;
- Caiff y perfformiad ei adolygu mewn cyfarfodydd tîm;
- Mae perfformiad unigolion yn cael ei reoli drwy gyfarfodydd staff a chyfarfodydd un-i-un.
- Dychwelyd gwiriad tymheredd cyfnodol at yr Asiantaeth Safonau Bwyd
- Dychwelyd gwarediadau diwedd y flwyddyn at yr Asiantaeth Safonau Bwyd

Bydd unrhyw ddiffygion sylweddol yn y gwasanaeth yn cael eu hadrodd i Reolwr Iechyd yr Amgylchedd, Pennaeth Gwasanaeth a'r pwyllgor craffu aelodau perthnasol, ynghyd ag argymhellion ar gyfer camau adfer priodol.

6.2.2 Hylendid Bwyd

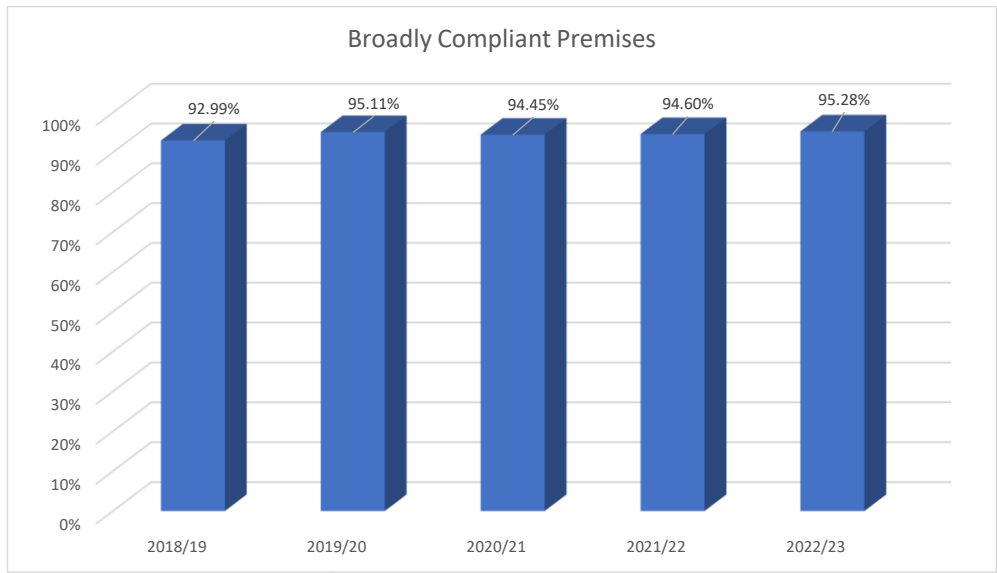
Yr unig ddangosydd perfformiad cyfredol sy'n berthnasol i Ddiogelwch Bwyd Llywodraeth Cymru yw mesur atebolrwydd perfformiad PAM 023 sy'n mesur canran y safleoedd sy'n "cydymffurfio'n fras" â safonau hylendid bwyd. Ar 1 Ebrill 2022, ym Merthyr Tudful ystyriwyd bod cyfartaledd o 95.28% o fusnesau yn cydymffurfio'n fras, mae'r graff isod yn dangos yr amrywiadau canrannol dros y pum mlynedd ariannol ddiwethaf. Nifer y busnesau bwyd yw'r lleiaf yng Nghymru a gall nifer fach o fusnesau nad ydynt yn cydymffurfio'n gyffredinol effeithio ar y ganran gyffredinol yn anghymesur.

Mae manylion llawn perfformiad yn erbyn Dangosyddion Perfformiad Strategol a Chraidd Cenedlaethol ar gael ar wefan Uned Ddata Cymru yn: <http://www.dataunitwales.gov.uk/data>

Mae cyfyngiadau sylweddol o ran y dylanwad y gall y Cyngor ei gael mewn perthynas â pherfformiad yn erbyn y dangosydd sy'n cydymffurfio'n gyffredinol gan ei fod yn fesur o lefel y

cydymffurfiaeth yr aserir bod busnes bwyd wedi'i gyflawni ar adeg ymgymryd â'r ymyrraeth statudol. Mae lefel cydymffurfio â'r ddeddfwriaeth berthnasol yn fater o fewn rheolaeth y gweithredwr busnes bwyd yn hytrach na lefel y Cyngor. Gall y Cyngor fel y rheoleiddiwr geisio dylanwadu ar lefel gyffredinol cydymffurfio gan ddefnyddio ystod o ddulliau gorfodi, gan gynnwys, er enghraifft, darparu cyngor, rhoi rhybuddion ysgrifenedig, cyflwyno hysbysiadau cyfreithiol, erlyn ac ati. Felly, yn dibynnu ar lefel y diffyg cydymffurfio a nodwyd yn ystod y flwyddyn, bydd y Cyngor yn addasu ei ddull gweithredu yn unol â hynny.

Graff yn dangos canran o safleoedd sy'n cydymffurfio'n gyffredinol 1/4/18 – 1/4/22



6.3 Ardaloedd ar gyfer Gwella

Yn **2022/23**, cafodd gwasanaeth gorfodi cyfraith bwyd y Cyngor ei archwilio gan y gwasanaeth Archwilio Mewnol Rhanbarthol a rhoddwyd barn archwilio gyffredinol 'sicrwydd rhesymol' iddo. Nododd y Cynllun Gweithredu sy'n deillio o'r archwiliad hwnnw ddau **faes gwella** canolig a **dau** faes risg isel a oedd yn cynnwys:

- Diweddarau polisïau a gweithdrefnau'r gwasanaeth
- Roedd dyddiadau dyledus anghywir ar gyfer arolygiadau yn cael eu gosod yn Tascomi ar gyfer busnesau newydd - nodwyd bod hyn yn broblem gyda Tascomi a effeithiodd ar bob Awdurdod Lleol gan ddefnyddio'r system Rheoli Gwybodaeth hon.
- Cofnodi'n well ac ailedrych ar system Tascomi, gan gynnwys cofnodi pryd mae lleoliadau'n cau'n dymhorol
- Adolygu a chroesgyfeirio cywirdeb y wybodaeth a gedwir ar y systemau Menter a Tascomi

Mae'r Cyngor wedi ymrwmo i wella gwasanaethau'n barhaus a bydd yn sicrhau bod y camau priodol yn cael eu cymryd i weithredu'r argymhellion archwilio uchod, o fewn yr amserlenni y cytunwyd arnynt yn y cynllun gweithredu.

Mae'r gwasanaeth hefyd wedi nodi ei feysydd ei hun i'w gwella yn **2023/24**:

- ❖ Mewn cynlluniau gwasanaeth blaenorol amlygwyd bod y gwasanaeth yn cael trafferth arolygu busnesau presennol o fewn 28 diwrnod i'w dyddiad dyledus a busnesau newydd o fewn 28 diwrnod i gychwyn masnachu (yn amodol ar risg) sy'n ofyniad a nodir yn y Cod Ymarfer Cyfraith Bwyd. Nid yw eleni'n eithriad, oherwydd gwaddol pandemig COVID-19 cydnabyddir bod ôl-groniad o arolygiadau hylendid bwyd Categori D ac Achosion Brys ac archwiliadau Safonau Bwyd Categori B ac C o 2020-23 sy'n hwyr yn arolygiad o lawer mwy na 28 diwrnod. Bydd y gwasanaeth yn parhau i ganolbwyntio ar wella amseroedd targed ar gyfer arolygu busnesau newydd, yn enwedig busnesau risg uchel.
- ❖ Tynnu sylw at yr angen i Uwch Reolwyr gynyddu adnoddau mewn cymorth Gweinyddu Busnes i sicrhau bod ein polisïau a'n gweithdrefnau'n cael eu gweithredu'n effeithiol a chywirdeb y wybodaeth a gedwir ar gronfa ddata Tascomi.
- ❖ Gwella dibynadwyedd a chywirdeb y wybodaeth a fewnbynnir i gronfa ddata Tascomi, gan gynnwys gwiriadau i sicrhau codio cywir o geisiadau gwasanaeth.
- ❖ Parhau i wella hygyrchedd i gyngor, yn enwedig i fusnesau newydd er mwyn sicrhau'r dechrau gorau posibl a gwella eu graddfeydd FHRS.
- ❖ Parhau i wella cysylltiadau gydag Adranau Mewnol e.e. Adfywio sy'n darparu Cymorth Grant i fusnesau newydd, yr adran Arlwygo Ysgolion a'r Gwasanaethau Cymdeithasol.
- ❖ Datblygu gwelliannau mewn effeithlonrwydd gan gynnwys gwelliannau parhaus i gronfa ddata Tascomi.

- ❖ Datblygu'r defnydd o sylfaen ddata Tascomi ymhellach gan sicrhau bod swyddogion wedi'u hyfforddi'n ddigonol ar ddefnydd estynedig o'r system gyda'r nod hirdymor o storio'r holl ddata ar un gronfa ddata.
- ❖ Parhau i ymateb i ymgynghoriadau yn ôl yr angen.
- ❖ Parhau i hyrwyddo materion/gwybodaeth / canllawiau diogelwch bwyd trwy'r cyfryngau cymdeithasol
- ❖ Datblygu polisi a gweithdrefn ddilysu ar gyfer penodi swyddogion newydd
 - ❖ Datblygu gwaith ystwyth ymhellach ar draws y tîm tra'n defnyddio offer TGCh symudol i'w llawn potensial.
 - ❖ Sicrhau cyllid tymor canolig / hirdymor ychwanegol ar gyfer ailddatgan swydd Swyddogion Iechyd yr Amgylchedd Myfyrwyr a Swyddog Technegol
- ❖ Adolygiad o'r arolwg boddhad cwsmeriaid i gynnwys cwestiynau ynghylch asesu effeithiolrwydd gwaith hyrwyddo trwy ohebiaeth, postluniau a swyddi cyfryngau cymdeithasol

7. Atodiadau Cynllun Gwasanaeth.

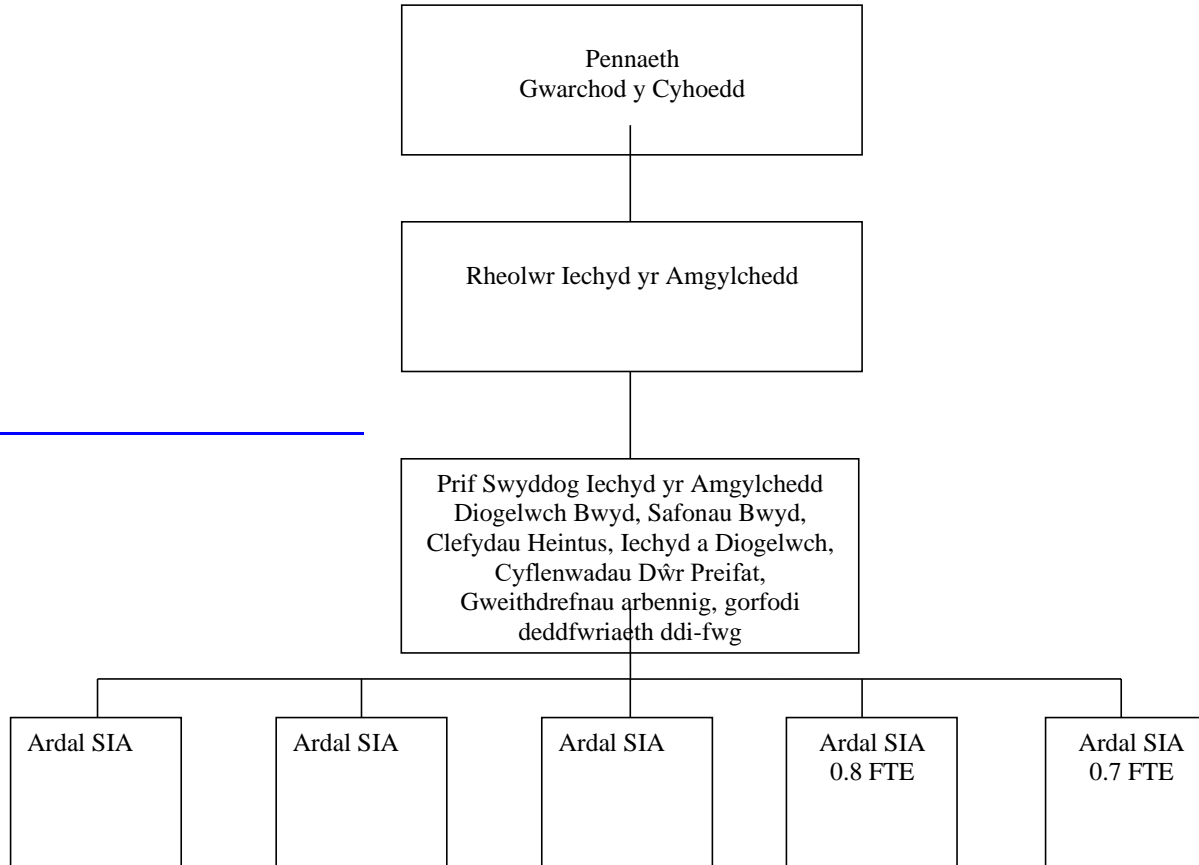
Atodiad 1 Strwythur Rheoli Adrannol

Atodiad 2 Strwythur Sefydliadol Cyngor Bwrdeistref Sirol Merthyr Tudful

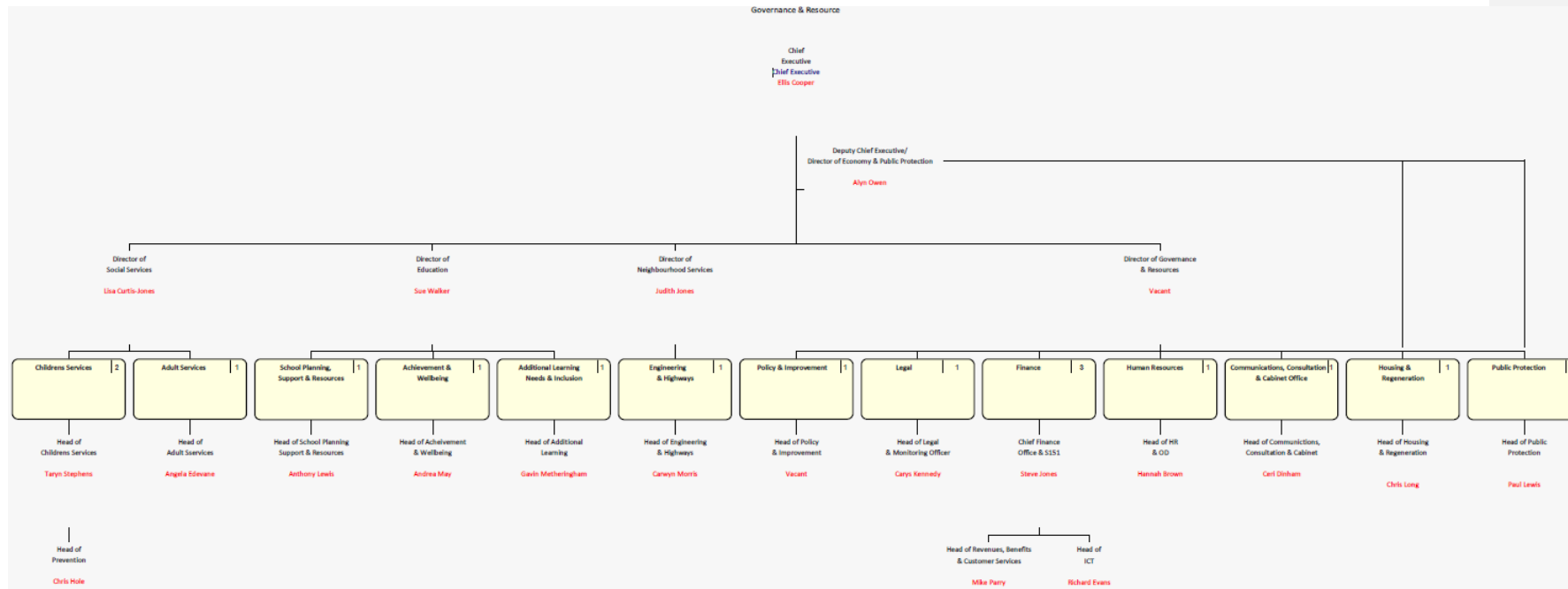
Atodiad 3 Cynllun samplu microbiolegol 2023/24

Atodiad 4 Canlyniadau Samplu Safonau Bwyd 2022/23

Atodiad 1 –Strwythur Rheoli Adrannol



Atodiad 2: Strwythur Sefydliadol Cyngor Bwrdeistref Sirol Merthyr Tudful 2023



Atodiad 4 - Canlyniadau Samplu Safonau Bwyd 2023/2024

SAMPLING DETAILS									RESULTS		FOLLOW-UP				
LA Sample Reference Number	Date of Sampling (date sample was procured)	Time of Sampling	Type of Premises	Product Sampled	Description	Country of origin	Sample Tested For (e.g. specific allergens, speciation tests etc.)	Additional Sampling Information (e.g. declarations at point of sale, allergen claims etc.)	Results Detail	Comments / Observations	Specify Informal Follow-up Action Taken (other than advising of results e.g. advice provided)	Specify Formal Follow-up Action Taken (e.g. prosecution file prepared)	Incident Report to FSA Incident Response Team Y/N	Details of Action Taken (please feel free to provide additional information in any accompanying email. We are particularly interested to hear details of outcomes arising from sampling undertaken)	Action Complete Y/N
MTCBC/Q3/ISH1	11/10/2022	18:10	Takeaway	Kofte Kebab	Kofte Kebab made with only lamb mince		Meat speciation	Verbal confirmation at point of sale that kofte kebab was all lamb	genetic material consistent with sheep only		None	None	N	Satisfactory letter sent M3/23	Y
MTCBC/Q3/ISH2	11/10/2022	18:40	Takeaway	Kofte Kebab	Kofte Kebab made with only lamb mince		Meat speciation	Verbal confirmation at point of sale that kofte kebab was all lamb	genetic material consistent with sheep only		None	NONE	N	Satisfactory letter sent M3/23	Y
MTCBC/Q3/IST3	12/10/2022	17:12	Takeaway	Kofte Kebab	Kofte Kebab made with fresh minced lamb with parsley and oriental herbs		Meat speciation	Checked menu description	Sheep species only as described/advertised		None	None	N	Satisfactory letter sent M3/23	Y
MTCBC/Q3/IST4	12/10/2022	17:35	Takeaway	Kofte wrap	Lamb kofte wrap		Meat speciation	Checked menu description	level cross-contamination beef/chicken		None	None	N	Satisfactory letter sent M3/23	Y
MTCBC/Q3/ICE5	13/10/2022	17:23	Takeaway	Kofte Kebab	Kofte kebab lamb made with lamb mince, staff advised contains lamb only (over the phone and during pick-up)		Meat speciation	Verbal confirmation when order placed over the phone and during pick up that the kebab was all lamb	10-50% bovine +10-50% ovine	PA opinion it would mislead consumer				I revisited the premises on 28.02.2023 and spoke to the FBO/Owner. He advised that the staff made a mistake. The FBO advised that they buy the Kofte kebab from a supplier. I asked to see the packaging and it shows that the kebab was a mix of lamb and beef. I advised FBO to ensure staff provides correct information by checking the packaging of the product and not guessing information when asked by customers. I advised FBO to make it clear in their menu that the kofte kebab they sell is a mix of lamb and beef.	
MTCBC/Q3/ICE6	13/10/2022	17:36	Takeaway	Kofte Kebab	Kofte kebab lamb w/ lamb mince only. FBO verbally confirmed that it contains lamb only (when order placed over the phone and during pick up)		Meat speciation	Verbal confirmation when order placed over the phone and during pick up that the kebab was all lamb	1-5% bovine	PA opinion it would mislead consumer				I revisited the premises on 28.02.2023 and spoke to the FBO/Owner. He advised that they make the kebab from scratch using the leg of lamb. I've shown the equipment for mincing the meat. The FBO advised that they don't sell beef at the premises apart from the beef burger which comes as frozen. I established that there was a risk of contamination of the lamb kofte kebab because they use the same grill from cooking the beef burgers and the lamb kofte. They also use the same tongs for both products during cooking. No other beef products were found at the premises during the visit.	
MTCBC/Q3/ISR7	19/10/2022	16:30	Takeaway	Kofte Kebab	Kofte Kebab made with only lamb mince		Meat speciation	Kofte Kebab. Advertised as lamb kofte, FBO advised contains just lamb.	medium level of beef	PA opinion it would mislead consumer	None	None	N	FBO has changed since time of sampling 29/02/23 - advised previous FBO via email and will discuss with new FBO. Letter sent to new FBO on 08/03/23 for information. Officer to discuss with new FBO at next inspection.	
MTCBC/Q3/IG8	03/11/2022	17:15	Takeaway	Lamb Kofte Kebab	Lamb Kofte Kebab		Meat speciation		Sheep species only as described/advertised		None	None	N	Satisfactory letter sent 11/4/23	Y
MTCBC/Q3/ISR9	15/02/2023	17:50	restaurant	goat curry	Goat curry		Meat speciation	SR sampled as part of inspection. FBO initially advised that the product was goat curry. No invoices at business for traceability for goat. Purpose of sampling was to determine whether sample was goat or lamb as at time of sampling FBO advised that it was a lamb curry not a goat curry. SL updated spreadsheet as SR on leave.	No traces of goat - genetic material consistent with ovine (sheep) only	PA opinion it would mislead consumer	Informal warning Letter sent 16/3/23	No formal action at this juncture	N	RV will be required to check menu descriptions have been changed or that the FBO actually does stock goat.	